

ସିଲିକା



ଧରଣୀ



ଯେମିତି କାମ ସେମିତି ଫଳ



ଗଜାଧର ଗାଁ ସରପଞ୍ଚଙ୍କ ପୁଅ । ପାଠଶାଳା ସବୁଥିରେ ଧୂରନ୍ଧର । ହେଲେ ଦୁଷ୍ଟ ସ୍ୱଭାବର । ସହପାଠୀଙ୍କୁ ଅସୁବିଧାରେ ପକାଇ ମଜାନିଏ । ଗଜାଧରର ସବୁ କଥା ଶିକ୍ଷକ ଜାଣନ୍ତି । ହେଲେ ଫେଧାବା ଛାତ୍ର ହୋଇଥିବାରୁ ଦୁଷ୍ଟାମିକୁ ଅଣଦେଖା କରି ଦିଅନ୍ତି । ଫଳରେ ଦିନକୁ ଦିନ ସେ ଅଧିକ ଦୁଷ୍ଟ ହେବାକୁ ଲାଗିଲା । ଥରେ ଦିବ୍ୟାଙ୍ଗ ସହପାଠୀ ରାଘବକୁ ଅସୁବିଧାରେ ପକାଇବା ପାଇଁ ତା'ର ଆଶାବାଞ୍ଛିକୁ ଲୁଚାଇଦେଲା । ସେଦିନ ବହୁ କଷ୍ଟରେ ଛୋଟେଇ ଛୋଟେଇ ଘରକୁ ଗଲା ରାଘବ ।

ରାଘବର ଏହି ଅବସ୍ଥା ଦେଖି ତାଙ୍କ ବାପା ମନଦୁଃଖ କଲେ । ପାଖ ପଡ଼ୋଶୀ ସରପଞ୍ଚ ବାବୁଙ୍କ ପାଖରେ ଅଭିଯୋଗ କରିବାକୁ ପରାମର୍ଶ ଦେଲେ । ହେଲେ ଅଭିଯୋଗ କରିବାକୁ ରାଜି ହେଲେନି ରାଘବର ବାପା । ତେଣୁ ସବୁ କଥାକୁ ଭୁଲି ରାଘବ ପାଇଁ ଆଉ ଏକ ଆଶାବାଞ୍ଛି ପ୍ରସ୍ତୁତ କରିଦେଲେ । ରାଘବ ବି ପୁରୁଣା କଥା ନ ଧରି ପାଠପଢ଼ାରେ ମନ ଦେଲା । ରାଘବ, ଗଜାଧର ଭଳି ଭଲ ପାଠ ପଢ଼େନି କିନ୍ତୁ ଗୁଣ ଓ ଆଚରଣରେ ସେ ବହୁତ ଭଲ ପିଲା । ସ୍କୁଲର ସବୁ ଶିକ୍ଷକ ଓ ଛାତ୍ରାଛାତ୍ରୀ ତାକୁ ଭଲ ପାଆନ୍ତି । ସେଥିପାଇଁ ଗଜାଧର ରାଘବକୁ ଭାରି ଈର୍ଷା କରେ । କିଛିଦିନ ପରେ ସ୍କୁଲ ଘର ସଫେଇ ସମୟରେ

ଗପ

ଆଶାବାଞ୍ଛି ବାହାରିଲା । ପ୍ରଧାନଶିକ୍ଷକ ନିଶ୍ଚିତ ହୋଇଗଲେ ଏହି କାମ ଗଜାଧରର ହୋଇଥିବ । ହେଲେ ଗଜାଧରକୁ ରାଗିବା ବଦଳରେ ଉଚିତ ଶିକ୍ଷାଟିଏ ଦେବା ପାଇଁ ନିଷ୍ପତ୍ତି ନେଲେ । ସମସ୍ତଙ୍କୁ ଏକାଠି ଡାକି କହିଲେ, ଛୋଟିଆ ଗପଟିଏ କହିବି । ଏହାପରେ ସେ ଗପ କହିବା ଆରମ୍ଭ କଲେ ।

ଗୋଟିଏ ଗାଈ ଥିଲା, ଆଉ ଗୋଟିଏ ସାପ ଥିଲା । ଉଭୟେ ଗୋଟିଏ ବାଡ଼ିରେ ରହୁଥିଲେ । ହେଲେ ପରସ୍ପରର ଆଚରଣ, ସ୍ୱଭାବ ଓ ବ୍ୟବହାରରେ ବହୁତ ଭିନ୍ନ ଥିଲେ । ଗାଈ ଘାସ ଖାଇଲେ ବି କ୍ଷୀର ଦିଏ । ଆଉ ସାପ କ୍ଷୀର ଖାଇ ବି ବିଷ ଓଗାଳେ । ଉଭୟଙ୍କ ଖାଦ୍ୟ ଓ ରହଣି ପାଇଁ ଏହି ପାର୍ଥକ୍ୟ ନ ଥିଲା । ବରଂ ସେମାନଙ୍କ ଆଚରଣ ଓ ବ୍ୟବହାର ପାଇଁ ଜଣେ ପ୍ରିୟ ହୋଇପାରିଛି,

ଆଉ ଜଣକୁ ଲୋକେ ଭୟ କରନ୍ତି । ତେବେ ତୁମମାନଙ୍କ ଆଚରଣ କେମିତି ହେବ, ତାହା ହିଁ ନିଷ୍ପତ୍ତି କରେ ତୁମେ ସମସ୍ତଙ୍କର ପ୍ରିୟ ହେବ ନା ଅପ୍ରିୟ । ପ୍ରଧାନଶିକ୍ଷକ ପ୍ରଶ୍ନ କଲେ, ତୁମେ କେମିତି ହେବ ? ସମସ୍ତ ଛାତ୍ରାଛାତ୍ରୀ ଜ୍ଞୋର ପାଟିରେ କହିଲେ, ଆମେ ସମସ୍ତଙ୍କର ପ୍ରିୟ ହେବୁ । କାହାକୁ ଅପମାନିତ ନ କରି, କାହାରିକୁ ଶାସ୍ତି ନ ଦେଇ ପ୍ରଧାନଶିକ୍ଷକ ଯେଉଁ ବାର୍ତ୍ତା ଦେଲେ ଗଜାଧର ଠିକ୍ ବୁଝିପାରିଲା । ସେହି ଦିନଠୁ ସମସ୍ତଙ୍କ ପ୍ରତି ଭଲ ବ୍ୟବହାର କରିବାକୁ ନିଷ୍ପତ୍ତି ନେଲା ସେ । ଧିରେ ଧିରେ ସେ ମଧ୍ୟ ସମସ୍ତଙ୍କର ପ୍ରିୟ ହୋଇପାରିଲା ।

— ପ୍ରଫୁଲ୍ଲ କୁମାର ସା
ଗ୍ୟାରେଜ୍ ଛକ, ଭୁବନେଶ୍ୱର
ମୋ: ୯୪୩୭୩୭୭୯୮୪



ଖୁଲି ଖୁଲି ହସ

ରାକୁ ତ୍ରେସ ଦୋକାନକୁ ଯାଇ କହିଲା - ଭାଇ ଶାର୍ତ୍ତ ପାଇଁ ଭଲ କପଡ଼ା ଦେଖାଅ ।
ସେଲ୍‌ମ୍ୟାନ୍: ପ୍ଲେଜ୍ ଉପରେ ଦେଖାଇବି ।
ରାକୁ: ନା ତୁ ହେଲିକପୁର କି ପ୍ଲେଜ୍ ଉପରେ ନୁହେଁ ...ମୋତେ କପଡ଼ା ଏଇଠି ଦେଖା ।

ମିକୁ: ଆଜି ଜାଣିଲୁ ସାଙ୍ଗ ପୁଁ ପାଣିକୁ ବୋକା ବନାଇ ଦେଲି
ଚିକୁ: କେମିତି ?
ମିକୁ: ପୁଁ ସକାଳେ ପାଣି ଗରମ କରି ଗାଧେଇବି ବୋଲି ହେଲେ ଗାଧେଇଲିନି ।

ପପୁ ଥରେ ପିଚୁଲି କିଣିଲା ପରେ ସେଥିରୁ ପୋକ ବାହାରିଲା । ସେ ଦୋକାନୀ ପାଖକୁ ଯାଇ କହିଲା ଏଥିରୁ ତ ପୋକ ବାହାରିଲା ।
ଦୋକାନୀ: ଏହା ତ ଭାଗ୍ୟର ଖେଳ, କିଏ କହିପାରିବ ନେକ୍ଟ ଥର ହୁଏତ ମୋତର ସାଇକେଲ ମିଲିଯାଇପାରେ !
ପପୁ: ହଜ ଭାଇନା ମୋତେ ଆଉ ଦଶ କିଲୋ ପିଚୁଲି ଦେଇଦିଅ ।

ପିଲାଙ୍କ ପଢ଼ିତ୍ରା

ସମ୍ପାଦକ: ତଥାଗତ ସତପଥୀ

Printed and published by
Sri Tathagata Satpathy on behalf of
Navajat Printers & Media Pvt.Ltd.
and printed at Navajat Printers, B-15,
Rasulgarh Industrial Estate,
Bhubaneswar-10, Ph. (0674) 2580101,

ମଜାମତ

- ▶ ଖୁଲିଖୁଲି ହସରେ ପ୍ରକାଶିତ ହସକଥା ପଢ଼ିବାକୁ ଭଲ ଲାଗୁଛି ।
—ମାନସ ଖୁଲାର, ବୈପାରୀଗୁଡ଼ା,କୋରାପୁଟ
- ▶ ଜଣା ଅଜଣା ପୃଷ୍ଠାରେ ପ୍ରାଣୀ ଏବଂ ବିଭିନ୍ନ ବିଷୟକୁ ନେଇ ଉପସ୍ଥାପନା ବହୁତ ଭଲ ହେଉଛି ।
—ମିତାଲି ରାଉତ, କେଶୁରା, ଭୁବନେଶ୍ୱର
- ▶ ଆଇନା ପୃଷ୍ଠାରେ ପ୍ରକାଶିତ ମଡେଲମାନଙ୍କ ଫଟୋ ବେଶ୍ ସୁନ୍ଦର ଦେଖାଯାଉଛି ।
—ରଞ୍ଜନ ମହାନ୍ତି, ରାଜକନିକା,କେନ୍ଦ୍ରାପଡ଼ା
- ▶ କହିଲଦେଖୁ ଗ୍ରନ୍ଥଟି ପଢ଼ିବାକୁ ଭାରି ମଜା ଲାଗୁଛି ।
—ରାକେଶ ନାୟକ, ଯାଜପୁର ଟାଉନ୍, ଯାଜପୁର

ଲବଙ୍ଗ

ଦେଖିବାକୁ ଖୁବ୍ ଛୋଟ ହୋଇଥିଲେ ବି ଲବଙ୍ଗର ବହୁ ଉପକାରଣ ରହିଛି ।

- ✦ ଥଣ୍ଡା କାଶ ଏମିତିକି କ୍ୟାନସର ଚିକିତ୍ସାରେ ମଧ୍ୟ ଲବଙ୍ଗ ବ୍ୟବହାର କରାଯାଇପାରିବ ।
- ✦ ଆର୍ତ୍ତୁବେଦିକ, ହୋମିଓପାଥ ଓ ଏଲୋପାଥ ଚିକିତ୍ସାରେ ଏହାର ବ୍ୟବହାର ହୋଇଥାଏ ।
- ✦ ମସଲାଭାବରେ ଏହାକୁ ବ୍ୟବହାର କରାଯାଏ । ଏଥିରେ ପ୍ରୋଟିନ୍, ଆଇରନ୍, କାର୍ବୋହାଇଡ୍ରେଟ୍, କ୍ୟାଲସିୟମ୍, ଫସଫରସ୍, ପୋଟାସିୟମ୍, ସୋଡିୟମ୍ ଓ ହାଇଡ୍ରୋକ୍ଲୋରିକ୍ ଏସିଡ୍ ରହିଛି । ଭିଟାମିନ୍ ଏ, ଭିଟାମିନ୍ ସି, ମାଙ୍ଗାନିଜ୍ ଏବଂ ଫାଇବର ମଧ୍ୟ ରହିଛି ।
- ✦ ଲବଙ୍ଗ ଏକ ନାଚୁରାଲ୍ ପେନ୍‌କିଲର ଭଳି । ଏହାର ତେଲ ଦାନ୍ତ ଦରକ

ସମସ୍ୟା ଅନେକାଂଶରେ ଭଲ କରିଥାଏ । ଏଥିରେ ଆଣ୍ଟି ବ୍ୟାକ୍ଟେରିଆ ଗୁଣ ଥିବାରୁ ବିଭିନ୍ନ ରୂପରେଖ, ମାଉଥ୍ ଓ କ୍ରିମ୍‌ରେ ମଧ୍ୟ ବ୍ୟବହାର କରାଯାଏ ।

- ✦ ଆଖୁଗଣ୍ଠି ଦରକରୁ ମୁକ୍ତି ପାଇବା ପାଇଁ ଏହାର ତେଲକୁ ବ୍ୟବହାର କରାଯାଏ ।
- ✦ ବିଭିନ୍ନ ପ୍ରକାରର ଫଙ୍ଗାଲ ଇନଫେକସନ୍ ତଥା ଡ୍ରା ସମସ୍ୟାରୁ ଆରାମ ନିମନ୍ତେ ଏହା ଅତ୍ୟନ୍ତ ଫଳପ୍ରସ୍ତୁତ ।
- ✦ ଶରୀରରେ ରୋଗ ପ୍ରତିରୋଧକ ଶକ୍ତି ବୃଦ୍ଧି କରିବା ସହ ରକ୍ତ ପରିଷ୍କାର କରିବା ଏବଂ ମ୍ୟାଲେରିଆ, ହଜ୍ଜା ଭଳି ରୋଗକୁ ମଧ୍ୟ ଭଲ କରିବାର କ୍ଷମତା ଏଥିରେ ରହିଛି ।



ରଙ୍ଗ ଦିଅ



ସୂଚନା

ଆଇନା ଗ୍ରନ୍ଥ ଲାଗି ୩ରୁ ୧୩ ବର୍ଷ ବୟସର ପିଲା ନିଜର ୩ଟି ଫଟୋ(ହାଇ ରିଜଲ୍ୟୁଶନ୍ ଥିବା) ସହ ପୂରା ନାମ, ବୟସ, ଠିକଣା ଏବଂ ତୁମ ଡୁକା ସ୍ଥଳ ପାଇଁ ଚିତ୍ର, ରଙ୍ଗ ଦିଅ ଗ୍ରନ୍ଥରେ ଦିଆଯାଉଥିବା ଚିତ୍ରରେ ରଙ୍ଗ କରି ନିଜ ଫଟୋ ସହ ଶ୍ରେଣୀ, ସ୍କୁଲ, ଠିକଣା ଲେଖି ପଠାନ୍ତୁ । ଏଥିସହ ଗପ, କବିତା, ବିଜ୍ଞାନ କଥା, ଶିଶୁ ପ୍ରତିଭା, ମଜାମତ ନିମ୍ନରେ ପ୍ରଦତ୍ତ ଇ-ମେଲ୍‌ରେ ପଠାଇପାରିବେ ।

ଆମ ଠିକଣା
dharitrifuture@gmail.com

ସରିଛି ପରୀକ୍ଷା। ସ୍କୁଲ ଖୋଲିଛି ଆରମ୍ଭ ହେବାକୁ ଯାଉଛି ନୂଆ ଏକ ପାଠ୍ୟକ୍ରମ। ଯା ଭିତରେ ପିଲାଙ୍କ ଉପରେ ଏବେ ନା ଅଛି ପାଠର ବୋଧ ନା ହୋମୱର୍କର ଚିନ୍ତା। ହେଲେ ଏହି ସମୟରେ ଏମିତି କିଛି କାମ କରନ୍ତୁ ଯାହା ଖେଳିବା ଭଳି ମଜା ଦେବା ସହିତ ଶିକ୍ଷଣୀୟ ହୋଇପାରିବ।

ପରୀକ୍ଷା ସରିଥିବାରୁ ପିଲାମାନେ ଏବେ ବେଶ୍ ଖୁସିରେ ସମୟ କଟାଉଛନ୍ତି। ନିଜ ଇଚ୍ଛାରେ ଖେଳାବୁଳା ସାଙ୍ଗକୁ ଚିତ୍ରି ବେଶା ସବୁକିଛି କରୁଛନ୍ତି। ସ୍କୁଲ ଯଦିଓ ଖୋଲିଛି କିନ୍ତୁ ସେଭଳି ବିଧିବଦ୍ଧ ପାଠପଢ଼ା ଆରମ୍ଭ ହୋଇନି। କେଉଁଠି କମ୍ ସମୟ ପାଇଁ ସ୍କୁଲ ଖୋଲୁଛି ତ କେଉଁଠି ପିଲାଙ୍କୁ ସବୁ ବିଷୟରେ ନୂଆ ବହି ଓ ସିଲ୍ୟାବସ୍ ମିଳିନି। ପିଲାଙ୍କ ପାଇଁ ଏହି ସମୟ ବେଶ୍ ଉତ୍ସାହପୂର୍ଣ୍ଣ। ତେଣୁ ଏହି ସମୟରେ ସେମାନେ କିଛି ନୂଆ କାମ କରିବା ପାଇଁ ଢେର ସମୟ ପାଇପାରିବେ। ଏବେ କିଭଳିଭାବେ ସମୟ କଟାଇଲେ ସେମାନଙ୍କୁ ଉଭୟ ଖେଳ ଓ ଶିଖିବାର ସୁଯୋଗ ମିଳିପାରିବ ସେନେଇ ଜାଣି ରଖନ୍ତୁ କିଛି ଟିପ୍ପଣୀ

ହରି ପାଇଁ ସମୟ

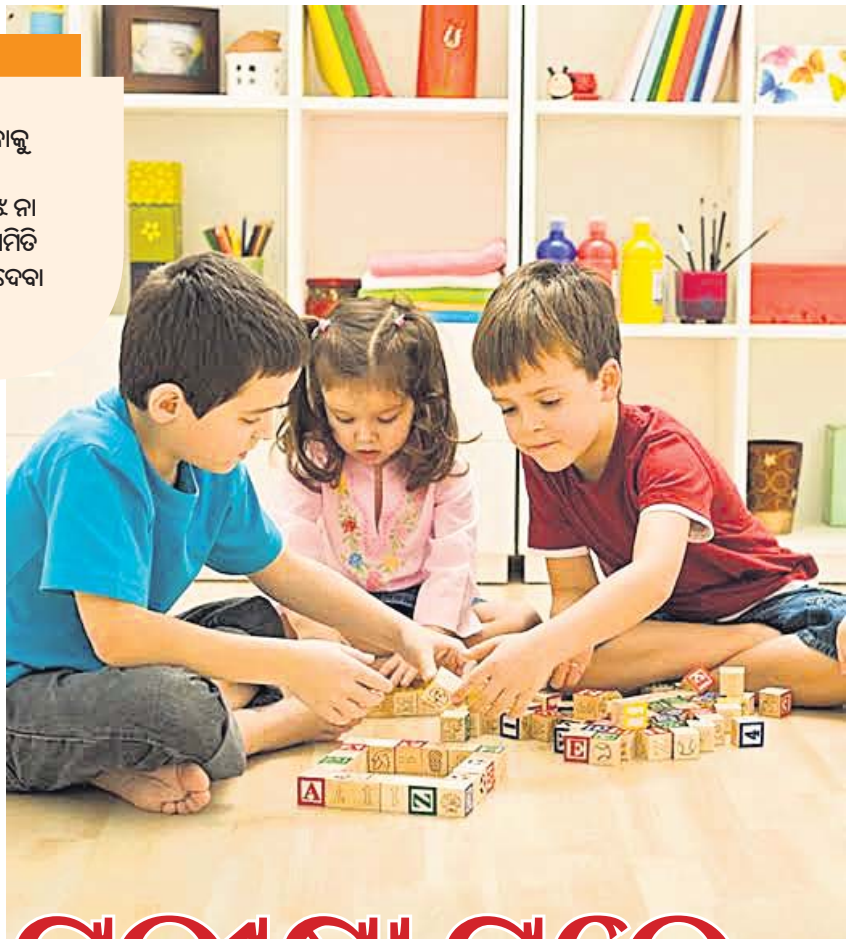
ପାଠ ପଢ଼ାର ବୋଧ ଅଧିକ ନ ଥିବାରୁ ଏବେ ପିଲାମାନେ ନିଜ ହରି ପାଇଁ ଖୁବ୍ ସମୟ ଦେଇପାରିବେ। କାରଣ ସ୍କୁଲ ପିଲାଙ୍କ ପାଇଁ ଏହା ହିଁ ପ୍ରକୃଷ୍ଟ ସମୟ। କାରଣ ଏବେ ସ୍କୁଲ ଖୋଲିଥିଲେ ବି ପାଠ ପଢ଼ା ଆରମ୍ଭ ହୋଇନାହିଁ। ଏହାପରେ ଗ୍ରୀଷ୍ମ ଛୁଟି ମଧ୍ୟ ଢେର ଦିନ ରହିବ। ତେଣୁ ଯେକେହି ବି ନିଜ ହରି ନିମନ୍ତେ ଖୁବ୍ ସମୟ ପାଇପାରିବେ। ସେ ପେଣ୍ଟିଂ କରିବା ହେଉ କି ଡ୍ୟାନ୍ସ କରିବା ଅବା କରାଟେ ଶିଖିବା ଏମିତି ଯାହା କିଛି କରିବାକୁ ଇଚ୍ଛା ପିଲାମାନେ ସେଥିପାଇଁ ସମୟ ଦିଅନ୍ତୁ। ଏହା ବ୍ୟତୀତ ସେମାନେ ନିଜ ହରି ଅନୁସାରେ କାମ କରି ଖୁସି ହେବା ସହିତ ନୂଆ କିଛି କରିବାର ସୁଯୋଗ ପାଇପାରିବେ। ଏସବୁ କାମ ସେମାନଙ୍କୁ ଭବିଷ୍ୟତରେ ନୂଆ ରାସ୍ତା ଦେଖାଇବାରେ ବି ସହାୟକ ହୋଇପାରିବ।

ସ୍କିଲ୍ ଡେଭଲପ୍

ବେଳେବେଳେ ପିଲାମାନେ ଜାଣି ନ ଥାନ୍ତି ଯେ ସେମାନେ କେଉଁ ସବୁ କ୍ଷେତ୍ରରେ ଭଲ କାମ କରିପାରିବେ। କିନ୍ତୁ ଘରେ କିମ୍ବା ସେମାନଙ୍କ ବନ୍ଧୁମାନେ ସେମାନଙ୍କ ଦକ୍ଷତାକୁ ଚିହ୍ନି ପାରିଥାନ୍ତି। ସେଭଳି କ୍ଷେତ୍ରରେ ଗୁରୁଜନଙ୍କ ସହ ପିଲାମାନେ ପରାମର୍ଶ କରନ୍ତୁ। ନିଜର ହରି ବ୍ୟତୀତ ଅନ୍ୟ କିଛି କ୍ଷେତ୍ରରେ ମଧ୍ୟ କାମ କରିବା ପାଇଁ ଚେଷ୍ଟା କରନ୍ତୁ। ଏଥିପାଇଁ କୌଣସି ସ୍ଥାନରୁ ଯଦି ସ୍ୱତନ୍ତ୍ର ଶିକ୍ଷା ନେବାକୁ ପଡେ କିମ୍ବା କୌଣସି ବ୍ୟକ୍ତିଙ୍କ ସାହାଯ୍ୟ ନେବାକୁ ହୁଏ ତେବେ ମାତାପିତାଙ୍କୁ କହି ସେନେଇ ପଦକ୍ଷେପ ନିଅନ୍ତୁ।

ପ୍ରକୃତି ସହ ସମୟ ବିତାନ୍ତୁ

ପ୍ରକୃତି ସହିତ କିଛି ସମୟ କଟାଇବା ହୁଏତ ଏକ ସାଧାରଣ କଥା। ମନେହୋଇପାରେ, କିନ୍ତୁ ପିଲାଙ୍କର ସର୍ବାଙ୍ଗୀନ ବିକାଶରେ ଏହା ଢେର ପ୍ରଭାବ ପକାଇଥାଏ। ତେଣୁ ଏହି ସମୟରେ ପିଲାମାନେ ପ୍ରକୃତି ପାଇଁ କିଛି ସମୟ ଦିଅନ୍ତୁ। ନିଜ ଘରେ ଥିବା ଗଛର ଯତ୍ନ ନିଅନ୍ତୁ ଏବଂ ଅନ୍ୟ ନୂଆ ଗଛ ଲଗାଇ ତା'ର ଯତ୍ନ ନିଅନ୍ତୁ। ସ୍କୁଲ ଯିବା ସମୟରେ ଏହି ସବୁ କାମ ପାଇଁ ପିଲାଙ୍କ ପାଖରେ ସମୟ ନ ଥାଏ। ତେଣୁ ଏବେ ଯଥାସମ୍ଭବ ପ୍ରକୃତି ସହ ସମୟ କଟାନ୍ତୁ। ଦିନରେ ସୂର୍ଯ୍ୟୋଦୟ ଦେଖିବା, ବିଭିନ୍ନ ପ୍ରକାରର ଗଛ ଓ ସେସବୁର ଉପକାରିତା ସମ୍ପର୍କରେ ଜାଣିବା ଏବଂ ରାତିରେ ମଧ୍ୟ ଖୋଲା ଆକାଶ ତଳେ କିଛି ସମୟ ରହି ପ୍ରକୃତିର ବିଭିନ୍ନ ଦୃଶ୍ୟ ଦେଖିବା ଫଳରେ ମନରେ ନୂଆ ପ୍ରରଣା ସୃଷ୍ଟି ହେବ। ପ୍ରକୃତିର ବିଭିନ୍ନ ଦୃଶ୍ୟ ସହିତ ଗଛଲତା ଏବଂ ପ୍ରାଣୀ



ପରୀକ୍ଷା ପରେ..

ତଥା ପକ୍ଷୀମାନଙ୍କ ସମ୍ପର୍କରେ ପିଲାଙ୍କର ଜ୍ଞାନ ବୃଦ୍ଧି ହୋଇପାରିବ।

ମନକଥା ଖୋଲି କୁହନ୍ତୁ

କିଛି ପିଲା ଲାଜକୁଳା ସ୍ୱଭାବର ହୋଇଥିବାରୁ ମନଖୋଲି ନିଜର ଇଚ୍ଛା କିମ୍ବା କୌଣସି ଆଶା ଆକାଂକ୍ଷା ନେଇ କିଛି କହିପାରନ୍ତି ନାହିଁ। ମାତ୍ର ଦୃଢ଼ଭାବରେ ସବୁ ସମୟରେ ସମସ୍ତଙ୍କ ଆଗରେ ସ୍ପଷ୍ଟଭାବେ କହିବା ପାଇଁ ଏବେ ଘରେ ଅଭ୍ୟାସ କରନ୍ତୁ। ପିଲାଙ୍କ ମନରେ ବହୁତ କିଛି କରିବା ପାଇଁ ଇଚ୍ଛା ଥାଏ ଯାହା ସେମାନେ ଏହି ସମୟରେ

କରିବାର ଢେର ଅବସର ପାଇପାରିବେ। ତେଣୁ ପ୍ରଥମେ ପରିବାର ଲୋକଙ୍କ ପାଖରେ ନିଜ କଥା କହିବାର ସାହସ କରିବା ଦରକାର।

ଅନଲାଇନରେ ପଢ଼ା

ପିଲାମାନେ ଏହି ସମୟରେ ନୂଆ ପାଠ୍ୟକ୍ରମରେ ନାମ ଲେଖାଇ ପାରିବେ। ଆଜିକାଲି ଅନଲାଇନ୍ ମାଧ୍ୟମରେ ପିଲାଙ୍କ ପାଇଁ ବିଭିନ୍ନ ପ୍ରକାର କ୍ଲାସ କରିବାର ସୁଯୋଗ ରହିଛି। ତେଣୁ ନୂଆ କଥା ଶିଖିବା ପାଇଁ ଏହା ହିଁ ପ୍ରକୃଷ୍ଟ ସମୟ।



ଏମାନେ କ'ଣ କରନ୍ତି

ଗାଁରେ ରହୁଛି

ପରୀକ୍ଷା ସରିବା ପରେ ଗାଁ କୁ ଯାଇଥିଲି। ଏବେ ସ୍କୁଲ ଖୋଲିବ, ଆଉ ନୂଆ ସିଲ୍ୟାବସ୍ ଦିଆଯିବ ବୋଲି ପୁଣି ଆସିଛି। ଯଦି କ୍ଲାସ ନ ହେବ ପୁଣି ଥରେ ଗାଁକୁ ଯିବି। ସେଠି ଆମ ବାଡ଼ିରେ ବିଭିନ୍ନ ପ୍ରକାର ପନିପରିବା ଚାଷ ହେଉଛି



ଏବଂ ତିନୋଟି ଗାଈ ଅଛନ୍ତି। ସବୁବର୍ଷ ଭଳି ଏବର୍ଷ ଛୁଟିରେ ଘୂଁ ସେଠି ରହିବି। ସବୁଦିନ ଗଛରେ ପାଣିଦେବା, ପନିପରିବା ତୋଳି ଘରକୁ ଆଣିବା ଓ ଗାଈକାମରେ କିଛି ସାହାଯ୍ୟ କରିବାକୁ ମତେ ଭଲଲାଗେ। ଗାଁ ବାଡ଼ିରେ ବହୁତ ଗଛ ଲାଗେଇଛି। ସେଠି ସମୟ କାଟିବାକୁ ଭଲ ଲାଗୁଛି। କହିବାକୁ ଗଲେ ଗାଁରେ ରହିବା ହିଁ ଛୁଟି କଟେଇବାର ଉପଯୁକ୍ତ ସମୟ। ସାଙ୍ଗମାନଙ୍କ ସହ ଆୟତୋଳିବା, ମନ୍ଦିର ପାଖରେ ଖେଳିବାକୁ ବି ବହୁତ ମଜା ଲାଗୁଛି।

-**ତନ୍ମୟ ପଣ୍ଡା, କ୍ଲାସ-୮, ଏଲ୍ ଆର୍ ଡିଏଭି ପବ୍ଲିକ୍ ସ୍କୁଲ, ଗଣ୍ଡରପୁର, କଟକ**

ମାମାଙ୍କୁ ସାହାଯ୍ୟ କରୁଛି

ଏବେ ଘରେ ସିଲ୍ୟାବସ୍ ଅନୁସାରେ ପାଠ ପଢ଼ୁନି ସତ ହେଲେ ଆମ ଘରେ ଥିବା ବିଭିନ୍ନ ପ୍ରକାର ଗପ ବହି ପଢ଼ୁଛି। ମାମା ବେଳେବେଳେ ବ୍ୟାକରଣ, ଗଣିତ ଏବଂ ଅନ୍ୟ ପାଠ ପଢ଼ିବାକୁ ଦେଉଛନ୍ତି। ଏସବୁ ବ୍ୟତୀତ ମାମାଙ୍କୁ ଘର କାମରେ ସାହାଯ୍ୟ କରିବାକୁ ଆମ ସ୍କୁଲରେ ସାର୍ କହିଛନ୍ତି। ସେଥିପାଇଁ ଏବେ ମାମା ପାଖରେ ରହି ରୋଷେଇ ସମୟରେ ସାହାଯ୍ୟ କରୁଛି ଆଉ ଘର ସଜାଡ଼ିବା ତଥା ସର୍ବବର୍ତ୍ତ କରିବା କିମ୍ବା ଲୁଗା ଶୁଖାଇବା ଭଳି ବିଭିନ୍ନ କାମ ବି କରୁଛି।



-**ପ୍ରୀତିପ୍ରଜ୍ଞା ଜେନା, କ୍ଲାସ-୬, ଷ୍ଟିୱାର୍ଟ ସ୍କୁଲ, ଯୁନିଟ-୮, ଭୁବନେଶ୍ୱର**





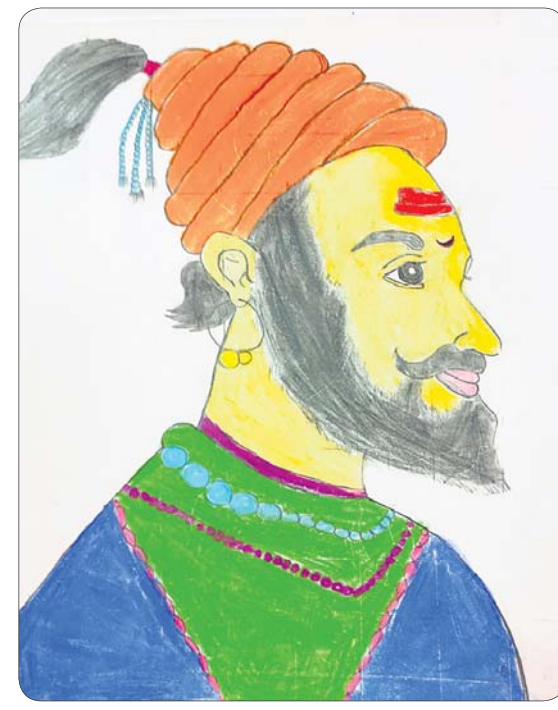
୧



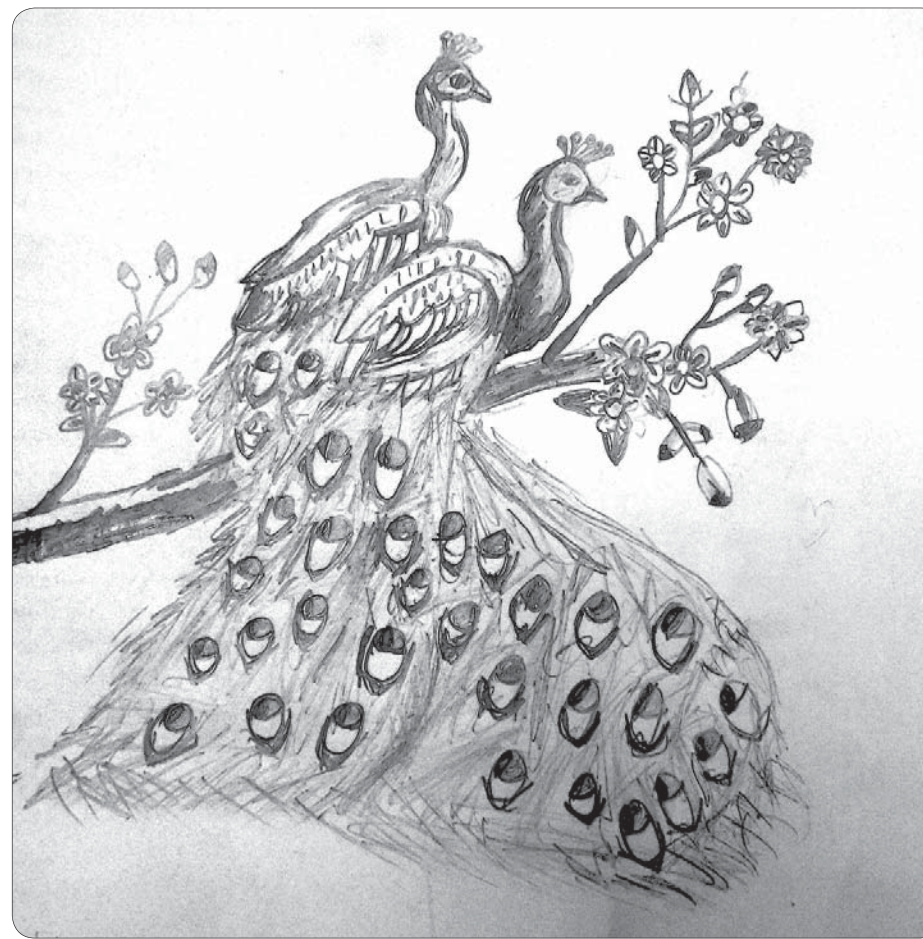
୨



୩



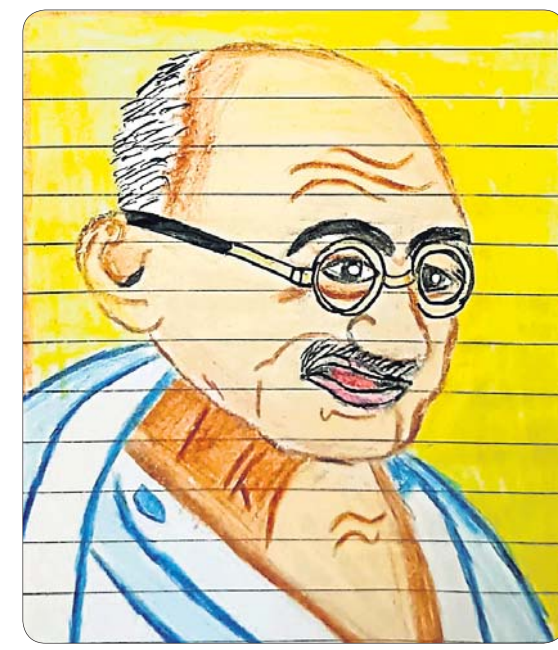
୪



୫



୬



୭



୮



ଦିବ୍ୟାଂଶୀ ଦେବିଦର୍ଶୀ
 କ୍ଲାସ-୭, ସେଣ୍ଟ
 ଆନୋଲ୍ଲସ ହାଇର
 ସେକଣ୍ଡାରୀ ସ୍କୁଲ,
 କଲିକାଟିହାର, ଭୁବନେଶ୍ୱର

୧



ହୃଦୟାଂଶୁ ଦାଶ
 କ୍ଲାସ-୭,
 ଡିଏଭି ପବ୍ଲିକ
 ସ୍କୁଲ, ସିଡିଏ,
 କଟକ

୨



ଅନିକେତ୍ ପଟେଲ
 କ୍ଲାସ-୫, ସରକାରୀ
 ପ୍ରାଥମିକ
 ବିଦ୍ୟାଳୟ, ମହଦା,
 ବରଗଡ଼

୩



ସାନ୍ତ୍ତି ଶନାୟା ସା
 କ୍ଲାସ-୨,
 ବିଜେଇଏମ୍ ସ୍କୁଲ,
 ଭୁବନେଶ୍ୱର

୪



ତ୍ରିଶା ମିଶ୍ର
 କ୍ଲାସ-୫, ଡିଏଭି
 ପବ୍ଲିକ ସ୍କୁଲ,
 ରାଜାବଗିଚା,
 କଟକ

୫



ସରବଜିତ୍ ମହାନ୍ତି
 କ୍ଲାସ-୫, ନିୟୁ
 ଷ୍ଟୁଆର୍ଟ ସ୍କୁଲ, ମିଶନ
 ରୋଡ଼ କଟକ

୬



ମୋନାଲିନା ବେହେରା
 କ୍ଲାସ-୨, ମୋନାଲିସା
 ଇଂଲିଶ ମିଡିୟମ୍
 ସ୍କୁଲ, ଖୋର୍ଦ୍ଧା

୭



ଅଭିଲିପ୍ତା ରାଉତ
 କ୍ଲାସ-୧୦, ରଘୁନାଥ
 ଉଚ୍ଚ ବିଦ୍ୟାଳୟ
 ଦାମୋଦରପୁର,
 ମଙ୍ଗଳପୁର, ଯାଜପୁର

୮



ତରଭୁଜ

ଡିଉଲ ଭାଉଲ ଚେହେରାଟି ମୋର ନାହିଁ ତ କମାଗୁ କୁଜ ଖରାଦିନେ ବେଶି ପାଏ ମୁଁ ଆଦର ନାଆଁ ମୋର ତରଭୁଜ । ଦୂରବନ୍ଧୁ ମୋର ପଲଡ଼ ଅଟଇ କାକୁଡ଼ି ମୋ ସାନଭାଇ ମଣିଷର ସେବା କରିଥାଏ ମୁହିଁ ଆଖୁ ପାଖେ ପାଖେ ଥାଇ । ସଭିଙ୍କ ଠାରୁ ଅଟେ ମୁଁ ନିଆରା ହରିଥାଏ ଭୋକ ଶେଷ ରକତ ପରିକା ଦିଶେ ମୋର ଦେହ ଜଳ ଥାଏ ପୋଷ ପୋଷ । ମତେ ଖାଉଥିବା ଲୋକଙ୍କ ପାଖ ମାଡ଼େ ନାହିଁ ଅଂଶୁଯାତ ବାଲିଆ ଦୋରସା ମାଟିର ଗରଭୁ ହୋଇଥାଏ ମୁଁ ଯେ ଜାତ ।
- ଜୟନ୍ତ କୁମାର ମଲ୍ଲିକ୍ ଶୁଭକ୍ଷ, ନବିପୁର, ଯାଜପୁର ମୋ: ୯୪୩୭୮୮୭୫୭୨୭



ଆମେ ସଭିଏ ଭାରତୀୟ

କେତେ ଧରମ କେତେ ଯେ ଜାତି ଭାଷାର ସମାହାର ଚାଲିଚଳଣି ଅଲଗା ସିନା ଦିଶୁଛି କି ସୁନ୍ଦର । କେତେ ସରସ ବନ୍ଧନ ଆମ ଅତୁଟ ଭାଇଚାରା କୋଟିଏ କଣେ ଗାଇବା ଆସ ଭାରତମାତା କି ଜୟ । ଆମ ସଂସ୍କୃତି ପାଣି ପବନ ପୁଣ୍ୟ ପବିତ୍ର ମାଟି ଶିଖାଏ ନିତି ମାନବିକତା ସ୍ନେହ ମମତା ପ୍ରୀତି । ବେଳ ଆସିଛି ଏ ଦେଶ ପାଇଁ କରିବା ଭଲ କାମ ସାରା ଜଗତେ ରଖିବା ଆମେ ଏ ଦେଶର ସୁନାମ ।
- ଦେବରାଜ ପାଣିଗ୍ରାହୀ ପାଟଣାଗଡ଼, ବଲାଙ୍ଗୀର ମୋ: ୯୭୭୭୧୩୫୧୬୯

ଚିତ୍ରାରେ ଅଛି ଯେ ରୋହିତ ଏବେ କରିବ କିଶ ଗାଣ ଖରା ମାଡ଼ି ଆସିଲା ସବୁ ଲାଗିବ ବିଷ । ଚାରିପଟେ ଥିଲେ ଘେରି କି ଯେତେ ପୁରୁଣା ଗଛ, କାଟି ନେଲେ ଲୋକେ ନ ଭାବି

କିଛି ଆଗପଛ । 'ତରୁ' ଥିଲେ ଛାଇ ମିଳେ ଯେ ବହେ ଶୀତଳ ବାଆ ପଥକ ଯେ ଥିଲା ମେଣ୍ଟାନ୍ତି ବସି ଠାଆକୁ ଠାଆ । ପଶିଲାଣି ବୁଦ୍ଧି ମୁଣ୍ଡରେ

ଅଛି ପଡ଼ିଆ ଯେତେ, ବରଷା ଦିନଟା ଆସିଲେ, ଚାରା ପୋତିବ କେତେ ।
- ବିଶ୍ୱକିତା ମହାନ୍ତି ଭଉରା ଛକ, ଗୋପୀନାଥପୁର, ଭୁବନେଶ୍ୱର ମୋ: ୮୪୮୦୯୯୮୦୯୯

ଗିନିଜ୍ ପୁସ୍ତକ ରେକର୍ଡ୍



ବରଫ ଭରି ରହିଥିବା ଏକ ବାସ୍ତୁ ଭିତରେ ଯଦି କାହାକୁ ରଖି ଦିଆଯାଏ ତା'ହେଲେ ସେଠାରେ ମାତ୍ର କେଇ ମିନିଟ୍ ମଧ୍ୟରେ ସେ ବାହାରକୁ ଚାଲି ଆସିବେ । ମାତ୍ର ଘଣ୍ଟା ଘଣ୍ଟା ବରଫ ଭିତରେ ବୁଡ଼ି ରହି କଟେଇବା କଥା କେହି ହୁଏତ ଚିନ୍ତା କରିପାରିବେ ନାହିଁ । ଏଭଳି ଏକ ଅସମ୍ଭବ ମନେହେଉଥିବା କାମ କରି ଦେଖାଇଛନ୍ତି ପୋଲାଣ୍ଡର କାଟାରିନା ଜାକୁବୋକ୍ସା । ସମ୍ପୂର୍ଣ୍ଣଭାବେ ବରଫ ଭିତରେ ସେ ମୋଟ ୩ ଘଣ୍ଟା ୧୧ ମିନିଟ୍ ୨୭ ସେକେଣ୍ଡ ରହି ପାରିଛନ୍ତି । ଏଥିପାଇଁ ଏବେ ଗିନିଜ୍ ରେକର୍ଡରେ ତାଙ୍କୁ ସ୍ଥାନ ମିଳିଛି । କାଟାରିନାଙ୍କ

ବରଫ ଭିତରେ ୩ ଘଣ୍ଟା

କହିବା ଅନୁସାରେ ମହିଳାଙ୍କର ସହିବା ଶକ୍ତି ବହୁତ ଅଧିକ ରହିଥାଏ । ତେଣୁ ସେମାନେ ଏଭଳି ଆଇସ୍ ବ୍ୟାଲେଞ୍ଜରେ ଅଧିକ ଅଧିକ ଭାଗ ନେବା ଦରକାର । ତେବେ ସେ ନିଜେ ଏହି ବ୍ୟାଲେଞ୍ଜରେ ଭାଗ ନେବା ପୂର୍ବରୁ ପ୍ରଥମେ ଆବଶ୍ୟକ ସମସ୍ତ ପ୍ରକାର ସ୍ୱାସ୍ଥ୍ୟ ପରୀକ୍ଷା କରିଥିଲେ । ତାଙ୍କ ପୂର୍ବରୁ ଆଇସ୍ ମ୍ୟାନ୍ ଡିମ୍ବ୍‌ଲ ନାମରେ ସବୁଠୁ ଅଧିକ ସମୟ ବରଫରେ ରହିବାର ରେକର୍ଡ୍ ରହିଥିଲା, ଯିଏ କି ବରଫ ଭିତରେ ୧ ଘଣ୍ଟା ୫୩ ମିନିଟ୍ ପର୍ଯ୍ୟନ୍ତ ରହି ପାରିଥିଲେ । ତାଙ୍କର ସେହି ରେକର୍ଡକୁ ଭାଙ୍ଗି କାଟାରିନା ଏବେ ନୂଆ ରେକର୍ଡ୍ କରିଛନ୍ତି ।

ଏଥରର

- ପୋଲାଣ୍ଡରମ୍ ପ୍ରୋଜେକ୍ଟ କେଉଁ ରାଜ୍ୟରେ କରାଯାଇଛି ?
- 'ବାବା ବୁଦାନ ହିଲ୍ସ' କେଉଁ ରାଜ୍ୟରେ ଅବସ୍ଥିତ ?
- ଭାରତ ଓ ମ୍ୟାନମାର ବନ୍ଧୁତ୍ୱ ରୋଡ୍ କେଉଁ ରାଜ୍ୟ ଦେଇ ଯାଇଛି ?
- ଗୌତମ ବୁଦ୍ଧଙ୍କ ନିର୍ବାଣର ପ୍ରତୀକ କାହାକୁ କହନ୍ତି ?
- ଗାନ୍ଧିଜୀଙ୍କ ଦ୍ୱାରା ଚମ୍ପାରନ୍ ସତ୍ୟାଗ୍ରହ କେବେ ହୋଇଥିଲା ?



ଗତଥରର

- ସୁନା
- ସିପିୟୁ
- ସିଂହ
- ତେହରୀ ତ୍ୟାମ
- ପୁସ୍ତାଇ



କହିଲ ଦେଖୁ

ଭାରି ମିଠା ମିଠା କଣ୍ଠ ସ୍ୱର ତା'ର ଦେହ ତା ଚିକକଣି କଳା, କାଉ ବସା ଦେଖୁ ଅଣ୍ଟା ଦିଏ ସିଏ ବସନ୍ତରେ କରେ ଲୀଳା, ନାଆଁଟି ତାହାର କହିଦେବ ଯିଏ ଖାଇବ ସେଓ କମଳା ।



ଉତ୍ତର : କୋଇଲି

ଶୁଆ ଥଣ୍ଡ ପରି ଦିଶଇ ସୁନ୍ଦର ରଙ୍ଗ ତା ଅମୁଲମୁଲ ବାସ ନାହିଁ ହେଲେ ଫଗୁଣେ ଫୁଟିଲେ ସଭିଏଁ ପାଆନ୍ତି ଭଲ , ଫୁଲଟିର ନାଆଁ କହିଦେଲେ ପିଲେ ମିଳିବ ମାଆଙ୍କ ଗେଲ ।



ଉତ୍ତର : ପଳାଶ ଫୁଲ

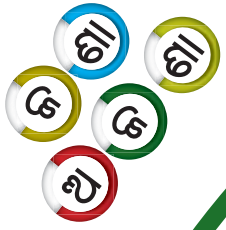
ମହ ମହ ବାସେ ମନକୁ ହରସେ ନେଛା ନେଛା ହୋଇ ଫୁଟେ , ଫଳ ମଧ୍ୟେ ରାଜା ସୃଷ୍ଟିକରେ ସିଏ ଦେଖାଯାଏ ବାଟଘାଟେ, କହିଦେବ ନାମ ଭଲ ପିଲା ହେବ ଖାଇବ ମିଠେଇ ଗୋଟେ ।



ଉତ୍ତର : ଆମ୍ବ ବଉଳ

- ରାହାସ କୁମାର ବେହେରା ବାଲ୍ୟୟା, ଭାପୁର, ଡେଙ୍କାନାଳ ମୋ: ୯୪୩୮୧୧୪୩୮

ଭୟଙ୍କର ପକ୍ଷୀ



ବିଶ୍ୱରେ ଅନେକ ପ୍ରକାର ପକ୍ଷୀ ଦେଖିବାକୁ ମିଳନ୍ତି। ପକ୍ଷୀ ଦେଖିବାକୁ ସୁନ୍ଦର ଆଉ ସେମାନେ ଉଡ଼ୁଥିବାର ଦେଖିଲେ ବେଶ୍ ମଜା ଲାଗେ। କିନ୍ତୁ ଏଭଳି ଏକ ପକ୍ଷୀ ଅଛି ଯାହାକୁ 'ଭୟଙ୍କର ପକ୍ଷୀ' ନାମରେ ନାମିତ କରାଯାଇଛି। ଏହାର ଉଚ୍ଚତା ଜଣେ ମଣିଷ ସହିତ ସମାନ ହେବ। ଏହି ପକ୍ଷୀଟିର ନାମ ହେଉଛି ଶୁବିଲ୍ ଷ୍ଟାର୍କ। ଏମାନେ ସାଧାରଣତଃ ପୂର୍ବ ଆଫ୍ରିକା, ଇଥିଓପିଆ, ସୁଦାନର ଦକ୍ଷିଣ ଏବଂ ଜାମ୍ବିଆରେ ଦେଖିବାକୁ ମିଳିଥାନ୍ତି। ଏହାକୁ କେହିକେହି ସାରସ ବୋଲି ମଧ୍ୟ କହିଥାନ୍ତି। ଅଳ୍ପ ପାଇଁ ଏମାନଙ୍କୁ ଶୁବିଲ୍ ଭାବରେ ନାମକରଣ କରାଯାଇଛି। ଉଚ୍ଚ ଅଣ୍ଟର ଲମ୍ବ ପ୍ରାୟ ଏକ ଫୁଟ, ଚଉଡ଼ା ପାଞ୍ଚ ଇଞ୍ଚ ହେବ। ଏହାର ମୁଣ୍ଡରେ ଏକ ଛୁକ୍ ସଦୃଶ ଜିନିଷ ରହିଛି, ଯାହା ସେମାନଙ୍କୁ ଶିକାର କରିବାର ସାହାଯ୍ୟ କରିଥାଏ। ଏମାନେ ବେଶ୍ ଚତୁରତାର ସହ ଶିକାର କରିଥାଆନ୍ତି। ତାଙ୍କର ଏହି ଶିକାର କରିବାର କୌଶଳ କେହି ଜାଣିପାରନ୍ତି ନାହିଁ। ଏହି ପକ୍ଷୀ ପାଣି କିମ୍ବା କାଦୁଅ ଜାଗାରେ ବାସ କରିଥାନ୍ତି। ସେମାନଙ୍କ ପାଖ ଦେଇ ଯାଉଥିବା ଜୀବମାନଙ୍କୁ ସେମାନେ ଏହି ଛୁକ୍ ସାହାଯ୍ୟରେ ଚାଣି ଆଣିଥାଆନ୍ତି। ପୁଣି ଆଖି ପିଛୁଳାକେ ସେମାନେ ଶିକାରକୁ ନିଜ ଆୟତ୍ତକୁ ନେଇ ଆସନ୍ତି, ଯେଉଁଥିପାଇଁ ଏମାନଙ୍କୁ ଭୟଙ୍କର ପକ୍ଷୀର ଆଖ୍ୟା ଦିଆଯାଇଛି। ଏଭଳି ପକ୍ଷୀର ରଙ୍ଗ ନୀଳ ଏବଂ ପାଉଁଶିଆ। ଅଣ୍ଟିର ପ୍ରକାରିର ପକ୍ଷୀର ଓଜନ ପ୍ରାୟ ୧୨ପାଉଣ୍ଡ ହୋଇଥିବା ବେଳେ ମାଛ ଶୁବିଲ୍ ଓଜନ ପ୍ରାୟ ୧୧ ପାଉଣ୍ଡ ହୋଇଥାଏ। ଏମାନେ ୩୫- ୫୦ବର୍ଷ ପର୍ଯ୍ୟନ୍ତ ଜୀବିତ ରହିପାରନ୍ତି।



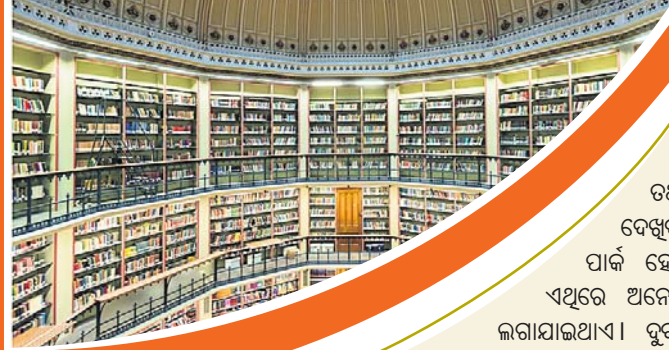
ବୁର୍ଜ ଖଲିଫା

ଦୁବାଇର ବିଭିନ୍ନ ପର୍ଯ୍ୟଟନସ୍ଥଳୀ ମଧ୍ୟରେ ବୁର୍ଜ ଖଲିଫା ଅନ୍ୟତମ। ଏହା ହେଉଛି ବିଶ୍ୱର ସବୁଠାରୁ ଉଚ୍ଚତମ ଅଟ୍ଟାଳିକା। ଏହାର ଉଚ୍ଚତା ୮୨୯ ମିଟର ବା ୨୭୨୨ ଫୁଟ। ଏହି ଏମ୍ପାଇର ଷ୍ଟେଟ୍ ବିଲ୍ଡିଂସ୍ ବୁର୍ଜ ଗୁଣ୍ଡା ଜାଗାରେ ଅବସ୍ଥିତ। ଏହାର ୧୪୦ଟି ମହଲା ରହିଛି। ଏଥିରେ ଲଗାଯାଇଥିବା ଲିଫ୍ଟ୍ ସେକେଣ୍ଡକୁ ୧୦ମିଟର ବେଗରେ ଚାଲିଥାଏ। ଏହି ଉଚ୍ଚତମ ବିଲ୍ଡିଂସ୍ ସମ୍ପୂର୍ଣ୍ଣ ଭାଗରେ ୨୬,୦୦୦ କାଚର ପ୍ୟାନେଲ ଲାଗିଛି। ଏହାର ୧୨୨ତମ ମହଲାରେ ଏକ ବିଶାଳ ରେଷ୍ଟୁରାଣ୍ଟ ରହିଛି, ଯାହା ୧,୦୩୦ ବର୍ଗମିଟର ଜାଗାରେ ନିର୍ମାଣ କରାଯାଇଛି। ଏହାର ଉପରି ଭାଗରେ ଏକ ବିଶାଳ ଖୋଲା ସ୍ଥାନ ରହିଛି, ଯେଉଁଠି ପର୍ଯ୍ୟଟକ ବୁଲୁଥିବା ପ୍ରାକୃତିକ ସୌନ୍ଦର୍ଯ୍ୟର ମଜା ନେଇପାରିବେ। ଏହି ସ୍ଥାନରେ ଜଣେ ଠିଆ ହେଲେ ପ୍ରାୟ ସମଗ୍ର ଦୁବାଇ ସହର ଦୃଶ୍ୟମାନ ହୋଇଥାଏ। ପ୍ରଥମେ ଏହାକୁ 'ବୁର୍ଜ ଦୁବାଇ' ନାମରେ ନାମିତ କରାଯାଇଥିଲା। କିନ୍ତୁ ପରବର୍ତ୍ତୀ ସମୟରେ ଦୁବାଇର ଶାସକ ଶେଖ୍ ଖଲିଫାଙ୍କ ନାମାନୁସାରେ ତାହାକୁ 'ବୁର୍ଜ ଖଲିଫା' ନାମ ଦିଆଯାଇଥିଲା। ଏହାର ଉପରିଭାଗରେ ପ୍ରାୟ ବୁର୍ଜ୍ ପୁର୍ବଲ ପଡିଆ ଏରିଆରେ ଏକ ବିଶାଳ ଝରଣା ନିର୍ମାଣ କରାଯାଇଛି। କେବଳ ସେତିକି ନୁହେଁ, ଏହି ଝରଣାରେ ଲାଇଫ୍ ଆଣ୍ଡ୍ ସାଉଣ୍ଡ ଶୋ' ଅନ୍ୟତମ ଆକର୍ଷଣ ସାଜିଥାଏ।



ବିଶାଳ ଲାଇବ୍ରେରି

ଲାଇବ୍ରେରି ବା ପାଠାଗାର ମହତ୍ତ୍ୱ କେତେ ତାହା କହିବା ବାହୁଲ୍ୟ। ଏହା ଭିତରେ ଖବରକାଗଜ ତଥା ପାଠ୍ୟପୁସ୍ତକ ସହିତ ଗବେଷଣା ଲାଗି ପୁସ୍ତକ ଆଦି ମିଳିଥାଏ। ଶାନ୍ତ ପରିବେଶରେ ବସି କିଛି ଜ୍ଞାନ ଆହରଣ କରିବାର ଏହା ଏକ ଉତ୍ତମ ସ୍ଥାନ। ବିଶ୍ୱର ସବୁଠାରୁ ବିଶାଳ ଲାଇବ୍ରେରି କେଉଁଠି ଦେଖିବାକୁ ମିଳେ ପିଲାଏ ଜାଣିଛ ? ଇଂଲଣ୍ଡର ରାଜଧାନୀ ଲଣ୍ଡନରେ ଏହି ଲାଇବ୍ରେରି ରହିଛି, ଯାହାକୁ ବିଶ୍ୱର ବୃହତ୍ ଲାଇବ୍ରେରି ଭାବରେ ଗ୍ରହଣ କରାଯାଇଛି। ଏହା 'ବ୍ରିଟିଶ ଲାଇବ୍ରେରି' ଭାବରେ ପରିଚିତ। ୧୯୭୩ ଜୁଲାଇ ମାସରେ ଏହାକୁ ପ୍ରତିଷ୍ଠା କରାଯାଇଥିଲା। ଏହା ଭିତରେ ଥିବା ବହି ସଂଖ୍ୟା କେତେ ଜାଣିଛ ? ପାଖାପାଖି ୨୦ କୋଟି। ତା'ସହ ଏଠାରେ ଅନେକ ତଥ୍ୟଭିତ୍ତିକ ତତ୍ତ୍ୱମେଣ୍ଡ ମଧ୍ୟ ମିଳିଥାଏ। ପ୍ରଥମେ ଏହି ଲାଇବ୍ରେରି ବ୍ରିଟିଶ୍ ମ୍ୟୁଜିୟମର ଏକ ଅଂଶ ଥିଲା। କିନ୍ତୁ ପାଠିକା-ପାଠକଙ୍କ ସୁବିଧା ପାଇଁ ଏହାକୁ ଅଲଗା କରାଯାଇଛି। ଏହି ଲାଇବ୍ରେରିକୁ କୌଣସି ବି ବ୍ୟକ୍ତି ଯାଇ ପାରିବେ।



ବିଶ୍ୱରେ ଅନେକ ପ୍ରକାର ଆଖ୍ୟାତ ଲାଇବ୍ରେରି ତଥା ମନଲୋଭା ଜିନିଷ ଦେଖିବାକୁ ମିଳିଥାଏ। ପାର୍କ ହେଉ କି ଗାର୍ଡେନ - ଏଥିରେ ଅନେକ ପ୍ରକାର ଫୁଲଗଛ ଲଗାଯାଇଥାଏ। ଦୁବାଇରେ ଏଭଳି ଏକ ଗାର୍ଡେନ ରହିଛି, ଯାହା ବିଶ୍ୱବିଖ୍ୟାତ। ଏହାକୁ ବିଶ୍ୱର ସବୁଠାରୁ ବୃହତ୍ ଗାର୍ଡେନ ମାନ୍ୟତା ମିଳିଛି। ଯାହା ମିରାକଲ ଗାର୍ଡେନ୍ ନାମରେ ବେଶ୍ ଜଣାଶୁଣା। ପାଖାପାଖି ୭,୨୦,୦୦୦ ବର୍ଗମିଟର ସ୍ଥାନରେ ଏହା ପରିବ୍ୟାପ୍ତ। ଏହା ଭିତରକୁ ପ୍ରବେଶ କରିବା ପରେ ଅନେକ ପ୍ରକାର ମନଲୋଭା ଫୁଲ ଦେଖିବାକୁ ପାଇବେ। ପ୍ରାୟ ୧୮ ଏକର ଏରିଆରେ କେବଳ ଫୁଲଗଛ ଲଗାଯାଇଛି। ପୁଣି ଏଠାରେ କେତେ ପ୍ରକାରିର ଫୁଲଗଛ ଅଛି ଜାଣିଛ ? ପାଖାପାଖି ୧୦,୦୦୦ ପ୍ରକାରର ଫୁଲଗଛ ଏହି ଗାର୍ଡେନରେ ଦେଖିବାକୁ ମିଳିଥାଏ। ଏଥିସହ ଫୁଲର ବିଭିନ୍ନ ଡିଜାଇନ୍‌ର ଘର ଏବଂ ଚୋରଣ ଆଦି ଦେଖିବାକୁ ମିଳେ। ଏହାର ଅନ୍ୟତମ ଆକର୍ଷଣ ହେଉଛି ବଟରଫୁଏ ବା ପ୍ରଜାପତି ଗାର୍ଡେନ। ଫୁଲରୁ ଫୁଲକୁ ଉଡ଼ିବୁଲୁଥିବା ପ୍ରଜାପତି ଏଠାକାର ମୁଖ୍ୟ ଆକର୍ଷଣ ପାଲଟିଆନ୍ତି। ସେଠାରେ ପ୍ରାୟ ୧୫,୦୦୦ ପ୍ରକାରିର ପ୍ରଜାପତି ଦେଖିବାକୁ ମିଳନ୍ତି। ଏଭଳି ମନଲୋଭା ଗାର୍ଡେନ ଦେଖିବାକୁ ଦେଶ ବିଦେଶରୁ ଅନେକପର୍ଯ୍ୟଟକଏଠାକୁଆସିଥାଆନ୍ତି।

ବୃହତ୍ତମ ଗାର୍ଡେନ



କେବଳ ଫୁଲଗଛ ଲଗାଯାଇଛି। ପୁଣି ଏଠାରେ କେତେ ପ୍ରକାରିର ଫୁଲଗଛ ଅଛି ଜାଣିଛ ? ପାଖାପାଖି ୧୦,୦୦୦ ପ୍ରକାରର ଫୁଲଗଛ ଏହି ଗାର୍ଡେନରେ ଦେଖିବାକୁ ମିଳିଥାଏ। ଏଥିସହ ଫୁଲର ବିଭିନ୍ନ ଡିଜାଇନ୍‌ର ଘର ଏବଂ ଚୋରଣ ଆଦି ଦେଖିବାକୁ ମିଳେ। ଏହାର ଅନ୍ୟତମ ଆକର୍ଷଣ ହେଉଛି ବଟରଫୁଏ ବା ପ୍ରଜାପତି ଗାର୍ଡେନ। ଫୁଲରୁ ଫୁଲକୁ ଉଡ଼ିବୁଲୁଥିବା ପ୍ରଜାପତି ଏଠାକାର ମୁଖ୍ୟ ଆକର୍ଷଣ ପାଲଟିଆନ୍ତି। ସେଠାରେ ପ୍ରାୟ ୧୫,୦୦୦ ପ୍ରକାରିର ପ୍ରଜାପତି ଦେଖିବାକୁ ମିଳନ୍ତି। ଏଭଳି ମନଲୋଭା ଗାର୍ଡେନ ଦେଖିବାକୁ ଦେଶ ବିଦେଶରୁ ଅନେକପର୍ଯ୍ୟଟକଏଠାକୁଆସିଥାଆନ୍ତି।



ଆ ଇ ନା

ସାଇ ସ୍ପ୍ରିକ
୭ ବର୍ଷ/ ଭୁବନେଶ୍ୱର



ବି.ଶିବାଂଶ
୯ ବର୍ଷ/ ଭୁବନେଶ୍ୱର