



ବରପୁତ୍ରଙ୍କ ଜନ୍ମମାଟି

ଇତିହାସ ସାକ୍ଷୀ ବିଭିନ୍ନ ସମୟରେ ନିଜ ଜନ୍ମମାଟି ଓ ନିଜ
ଜନ୍ମଭୂମିର ସ୍ୱାର୍ଥ ପାଇଁ ଅନେକ ଜୀବନକୁ ଉତ୍ସର୍ଗ କରିଥାନ୍ତି।
ଯାହାକୁ ପରବର୍ତ୍ତୀ ସମୟରେ ଲୋକେ ବରପୁତ୍ରର ଆଖ୍ୟା
ଦେଇଥାନ୍ତି। ତାଙ୍କ ସ୍ମୃତିଚାରଣ କରିଥାନ୍ତି । ତାଙ୍କ ଜନ୍ମମାଟି
ହୋଇଯାଏ ସ୍ମୃତିପୀଠ। ସେମିତି କେତେଜଣ
ବରପୁତ୍ରଙ୍କ ଜନ୍ମସ୍ଥାନ ସମ୍ପର୍କରେ...

ପ୍ରଚ୍ଛଦ ପ୍ରସଙ୍ଗ

୩

ଉ
ତ୍ତ
ର
ପ
ର



ଘରର ଉନ୍ନତି କରୁଥିବା ବୃକ୍ଷ

ବାସ୍ତୁଶାସ୍ତ୍ର ଅନୁଯାୟୀ ଏମିତି ବି କିଛି ବୃକ୍ଷଲତା ରହିଛି ଯାହାକୁ ଘର ଅଗଣାରେ ହେଉ ଅଥବା ବାଡ଼ି ବଗିଚାରେ ଲଗାଇଲେ ଘରର ଉନ୍ନତି ହେବା ସହ ଶୁଭଫଳ ପ୍ରାପ୍ତି ହୋଇଥାଏ ବୋଲି ବିଶ୍ୱାସ ରହିଛି..

* ତୁଳସୀ ଗଛକୁ ପବିତ୍ରତାର ପ୍ରତୀକ ବୋଲି କୁହାଯାଇଥାଏ। ଘରୁ ନକାରାତ୍ମକ ଶକ୍ତିକୁ ଦୂର କରିବାରେ ଏହା ବେଶ୍ ସହାୟକ ହୋଇଥାଏ। ତେବେ ଘରର ଉତ୍ତର ଦିଗ କିମ୍ବା ଉତ୍ତର-ପୂର୍ବ ଦିଗରେ ତୁଳସୀ ଗଛକୁ ଲଗାଇବା ଅତ୍ୟନ୍ତ ଶୁଭ ହୋଇଥାଏ।

* ସେହିପରି ଘରେ କିମ୍ବା ଘର ନିକଟରେ ନିମ୍ବ ଗଛ ରହିବା ଶୁଭଫଳ ହୋଇଥାଏ। କାରଣ ଏହା ପଞ୍ଜିତେ ଏନର୍ଜି ପ୍ରଦାନ କରିଥାଏ।



* କୁହାଯାଏ, କଦଳୀ ଗଛର ଛାଇରେ ବସି ବିଦ୍ୟାର୍ଥୀ ପାଠ ପଢ଼ିଲେ ପାଠ ଶୀଘ୍ର ମନେ ରହିଯାଏ। ଏହି ଗଛ ସ୍ମରଣ ଶକ୍ତିକୁ ବଢ଼ାଇଥାଏ। ତେଣୁ ଏହି ଗଛକୁ ଚାହିଁଲେ ଘର ଅଗଣାରେ କିମ୍ବା ବାଡ଼ିପଟେ ଲଗାଇ ଶୁଭଫଳ ପାଇପାରିବେ।

* ବାସ୍ତୁଶାସ୍ତ୍ର ଅନୁଯାୟୀ, ଘରେ କଣ୍ଟାଥିବା କୌଣସି ଗଛ ଲଗାଇବା ଉଚିତ୍ ନୁହେଁ। କିନ୍ତୁ ଗୋଲାପ ଗଛ ଲଗାଇହେବ। କାରଣ ଏହା ଘରର ସଦସ୍ୟଙ୍କ ଭିତରେ ସ୍ନେହ, ପ୍ରେମ, ଭଲପାଇବା ବୃଦ୍ଧି କରାଇବା ସହ ଐଶ୍ୱର୍ଯ୍ୟ ବୃଦ୍ଧି କରାଇଥାଏ।

* ସେହିପରି ଧଳା ଅପରାଜିତା ଫୁଲ ଗଛ ଘରେ ଲଗାଇଲେ ଘରେ ଧନବୃଦ୍ଧି ହୁଏ ବୋଲି ବିଶ୍ୱାସ କରାଯାଏ।

ଏ ସପ୍ତାହର ରାଶିଫଳ ଜ୍ୟୋତିର୍ବିଦ୍ୟା ବିଶାରଦ ପ୍ରସନ୍ନ କୁମାର ମହାପାତ୍ର

ପାଠ ୩୧-ଏପ୍ରିଲ ୨

<p>ମେଷ</p> <p>ବନ୍ଧୁଙ୍କ ପ୍ରୀତିଭାଜନ ହେବେ, କର୍ମଜଞ୍ଜାଳ ବଢ଼ିବ, ସମସ୍ୟା ସମାଧାନ କରିବେ, ମିଥ୍ୟା ଗୁଜ୍ଜବ ଶୁଣିପାରନ୍ତି, ପ୍ରତ୍ୟେକ ଫଳବତୀ ହେବ, ସନ୍ତାନଙ୍କ କୃତିତ୍ୱକୁ ଆନନ୍ଦ, ପତୋଶୀଳ ସମାଲୋଚନା, ମାନସିକସ୍ଥିତି ଅଶାନ୍ତ ରହିବ, କର୍ମକ୍ଷେତ୍ରରେ ବିବାଦ ॥</p>	<p>ବୃଷ</p> <p>କାର୍ଯ୍ୟ ବ୍ୟସ୍ତତା ବୃଦ୍ଧି, କ୍ଳାନ୍ତିବୋଧ କରିବେ, ପରିବାରରେ ବିତର୍କ, ବୁଝାମଣାରେ ଅଗ୍ରଗତି, ଦୁଃସାହାସିକ ପଦକ୍ଷେପ ନେବେ, ଅର୍ଥନୈତିକ ଅଭିବୃଦ୍ଧି, ସାମାଜିକ ସମ୍ମାନ ପାଇବେ, ପ୍ରଶାସନିକ ଆଲୋଚନା, ଆଇନ ସହାୟତା ମିଳିବ ॥</p>	<p>ମିଥୁନ</p> <p>ଶୁଭଖବର ପାଇବେ, କର୍ମକ୍ଷେତ୍ରରେ ବ୍ୟସ୍ତତା, ଅପରିଚିତ ବ୍ୟକ୍ତିଙ୍କ ଝଗଡ଼ା, ନୂତନ କାର୍ଯ୍ୟାରମ୍ଭ, ମାନସିକ ଚାପ ବଢ଼ିବ, ବିବାଦର ସମ୍ମୁଖୀନ ହେବେ, ସଭାସମିତିକୁ ନିମନ୍ତ୍ରଣ, ସନ୍ତାନଙ୍କ କୃତିତ୍ୱକୁ ଆନନ୍ଦ ॥</p>	<p>କର୍କଟ</p> <p>ସ୍ତନ୍ନ ମାନସିକତା, ପାରିବାରିକ ସଭାବ ବୃଦ୍ଧି, ସ୍ଥଗିତ କାମ ଆରମ୍ଭ, ସହକର୍ମୀଙ୍କ ସୌହାର୍ଦ୍ଦ୍ୟ, ନୂତନ ମିତ୍ରତା ସୃଷ୍ଟି, ସହାୟତା ମିଳିବ, ଦ୍ରବ୍ୟ ନଷ୍ଟ ହୋଇପାରେ ॥</p>	<p>ସିଂହ</p> <p>ଭାବପ୍ରବଣତା ବୃଦ୍ଧି, ମାନସିକ ଅସ୍ଥିରତା, ଅନିୟମିତ ଆହାରରୁ ଅକାର୍ଯ୍ୟ, ଅତୀତ ଘଟଣାର ସମୀକ୍ଷା, ବନ୍ଧୁଙ୍କ ଅନୁରକ୍ତି ପ୍ରକାଶ, ଯୋଗସାଧନାରେ ଭୃତ, ଯାନ୍ତ୍ରିକ ଜିନିଷର ମରାମତି, ଖର୍ଚ୍ଚାନ୍ତରୁ ଅନୁତାପ, ପତୋଶୀଳ ସହ ମତଭେଦ, ଦୂରସ୍ଥାନକୁ ଯାତ୍ରା ॥</p>	<p>କନ୍ୟା</p> <p>ସୁଯୋଗର ସର୍ବ ବ୍ୟବହାର, କାର୍ଯ୍ୟସିଦ୍ଧିରୁ ଆନନ୍ଦ, ସୌଖୀନ ଦ୍ରବ୍ୟ କ୍ରୟ, ଅସାଧ୍ୟତାକୁ ଧନହୀନୀ, ଅଶୈତଖବର ପାଇପାରନ୍ତି, ପାରିବାରିକ ସମସ୍ୟା, ସାଂସ୍କୃତିକ କାର୍ଯ୍ୟରେ ଯୋଗଦାନ, ରାଜନୀତି କ୍ଷେତ୍ରରେ ସମ୍ମାନ, ନିଜ ଲୋକଙ୍କୁ ଭୁଲ୍ ବୁଝିପାରନ୍ତି ॥</p>
--	---	---	---	---	--

<p>ତୁଳା</p> <p>ଆକର୍ଷକ ଦୂରଯାତ୍ରା, ପଦସ୍ତବ୍ୟଭୁକ୍ତ ଚାରିଦା, ପରିବାରରେ ବନ୍ଧ, ଗୃହପୋକରଣ କ୍ରୟ କରିପାରନ୍ତି, କର୍ମକ୍ଷେତ୍ରରେ ପ୍ରଶଂସା, ବନ୍ଧୁଙ୍କୁ ଭେଟିପାରନ୍ତି, ପକେଟ୍‌ମାନ ହୋଇପାରେ, ବ୍ୟବସାୟିକ ଉନ୍ନତି, ସନ୍ତାନଙ୍କ ବିଶୁଦ୍ଧିକା, ରୋଗପୀଡ଼ା କମିବ ॥</p>	<p>ବିଛା</p> <p>ନୂଆବନ୍ଧୁ ଆସିବେ, ସମ୍ପର୍କରେ ଉନ୍ନତି, ଭାଇଙ୍କ କାର୍ଯ୍ୟରେ ଅସହଯୁକ୍ତ ହେବେ, ରାଜନୀତିରେ ସମସ୍ୟା, ଜମିଜମା ବିବାଦ, ଭ୍ରମଣ ସୁଯୋଗ କୃତିତ୍ୱ, ଅସାଧ୍ୟତା ହେବେ, ପାରିବାରିକ ଚିନ୍ତାରେ ସମାପ୍ତି, ଅନ୍ୟମନସ୍କ ରହିପାରନ୍ତି, ଅସହଜିତ କାର୍ଯ୍ୟରୁ ଅନୁତାପ ॥</p>	<p>ଧନୁ</p> <p>ଦୈନିକ ବୃତ୍ତଚତା, ଅପ୍ରିୟସତ୍ୟ ଭାଷଣରୁ କଳହ, ସହକର୍ମୀଙ୍କ ବିରୁଦ୍ଧି, ଗୃହସୀମା ବିବାଦ, ଲେଖାପତ୍ରରେ ଅଗ୍ରଗତି, ଶତ୍ରୁତାରୁ କାର୍ଯ୍ୟହୀନୀ, ଭାଗବତ୍ୱରେ ଚଣାଓଟରା, ସମାଲୋଚିତ ହୋଇପାରନ୍ତି, ବ୍ୟବସାୟରେ ସଫଳତା ॥</p>	<p>ମକର</p> <p>ମାନସିକ ଅସ୍ଥିରତା, ବନ୍ଧୁବିଚ୍ଛେଦରୁ ଦୁଃଖ, ଭ୍ରାତୃବିବାଦର ସମାଧାନ, ଲୋକସମ୍ପର୍କ ବୃଦ୍ଧି, ବନ୍ଧୁବତ୍ୱ ହେବେ, ପରୋପକାର ପ୍ରବୃତ୍ତିରୁ ପ୍ରଶଂସା, ସଭାସମିତିକୁ ନିମନ୍ତ୍ରଣ, ସମର୍ଥତ ହୋଇପାରନ୍ତି, ବୈବାହିକ ସମ୍ବନ୍ଧ ବିଚ୍ଛିନ୍ନପାରେ, ମକଦ୍ଦମାରେ ବିଜୟ ॥</p>	<p>କୁମ୍ଭ</p> <p>ସ୍ୱାସ୍ଥ୍ୟରେ ଉନ୍ନତି, ବନ୍ଧୁଙ୍କ ସହାନୁଭୂତି, ପତୋଶୀଳ କୁସ୍ୱାଚରଣା, ନୂତନ କାର୍ଯ୍ୟାରମ୍ଭ, ଦୈନିକ ଅଭିବୃଦ୍ଧି, ସାଧ୍ୟାଦିକତାରେ ଚୈତ୍ରବ, ମିଥ୍ୟା ଅଭିଯୋଗର ସାମନା କରିବେ, ଆଇନ ସହାୟତା ପ୍ରାପ୍ତି ॥</p>	<p>ମୀନ</p> <p>ସମୟାନୁକର୍ତ୍ତାରୁ ପ୍ରଶଂସା, ଗୁରୁତ୍ୱପୂର୍ଣ୍ଣ ନିଷ୍ପତ୍ତି ନେବେ, ମିତ୍ରବନ୍ଧୁଙ୍କ ସହଯୋଗ, ଗୃହୋପଯୋଗୀ ଜମିଲାଭ, ସହକର୍ମୀଙ୍କ ଅସହଯୋଗ, ଭୁଲ୍ ବୁଝାମଣାରୁ ମତପାର୍ଥକ୍ୟ, ବନ୍ଧୁଙ୍କୁ ସାହାଯ୍ୟ ମାଗିବେ, ସର୍ବସଙ୍ଗର ସୁଯୋଗ, ଧର୍ମକାର୍ଯ୍ୟ କରିବେ ॥</p>
---	---	--	--	---	--

ପାଠକୀୟ

* ପଞ୍ଚାଳ କେବଳ ଓଡ଼ିଆଙ୍କ ପ୍ରିୟ ଖାଦ୍ୟ ନୁହେଁ, ଏହା ତାଙ୍କ ଭାବପ୍ରବଣତା ଓ ପରମ୍ପରାର ବି କଥା କହେ। ତେଣୁ ପଞ୍ଚାଳର ବିଭିନ୍ନ କଥାବସ୍ତୁକୁ ନେଇ ଉପସ୍ଥାପନା ହୋଇଥିବା ଏଥରର ପ୍ରଚ୍ଛଦ ପ୍ରସଙ୍ଗଟି ଏକ ନିଆରା ଆଲୋଚ୍ୟା ଥିଲା। ‘କେଉଁ କାମ ମାତା ଲକ୍ଷ୍ମୀଙ୍କୁ ନାପସନ୍ଦ’, ‘ସ୍ୱାସ୍ଥ୍ୟୋପଯୋଗୀ ଷ୍ଟୁବେରୀ’ ଆଦି ପାଠକୁ ବହୁ ଉପାଦେୟ କଥା ଜାଣିହେଲା।

— ରାଜେଶ୍ୱରୀ ସ୍ୱାଇଁ, ଭବାନୀପାଟଣା

* ଓଡ଼ିଆଙ୍କର ପ୍ରିୟ ପଞ୍ଚାଳ। କେବେ ଦିନେ ଗାଁର ଖାଦ୍ୟ ବୋଲି କୁହାଯାଉଥିବା ଏହି ପଞ୍ଚାଳ ଏବେ ସହରୀ ଲୋକଙ୍କର ବି ମନ କଣି ନେଇଛି; ଆଉ ଯାହାକୁ ନେଇ ଛୁଟିଦିନରେ ପ୍ରକାଶ ପାଇଥିବା ପ୍ରଚ୍ଛଦ ପ୍ରସଙ୍ଗ ‘ପଞ୍ଚାଳ କଥା’ଟି ବେଶ୍ ମନଛୁଆଁ ହୋଇପାରିଥିଲା। ସେହିପରି ଲାଲ୍‌ଫ୍ ଷ୍ଟାଇଲ୍ ପୃଷ୍ଠାରୁ ‘ସମରରେ ଲାଗିବେ କୁଲ୍’ ଶୀର୍ଷକ ପାଠକୁ ବହୁ ଅଜଣା କଥା ଜାଣିହେଲା।

— ତାପସୀ ସାହୁ, ପୁରୀ

* ବ୍ୟକ୍ତିତ୍ୱ ପୃଷ୍ଠାରୁ ସାହିତ୍ୟିକା ମାମା ବାଣଙ୍କ ଜୀବନ ସମ୍ପର୍କରେ ବହୁ ଅଜଣା କଥା ଜାଣିବାକୁ ମିଳିବାରୁ ଖୁସି ଲାଗିଲା। ସୁଜନ ପୃଷ୍ଠାରେ ସ୍ଥାନିତ ‘ଆଜି ଏ ସହରରେ ତୁମେ ନାହିଁ’ ଶୀର୍ଷକ ଗପଟି ବେଶ୍ ହୃଦୟଗ୍ରସୀ ଥିଲା। ସିନେମା ପୃଷ୍ଠାଟି ଆକର୍ଷଣୀୟ ଲାଗୁଥିଲା। ଖାସକରି ଏଥରେ ସ୍ଥାନିତ ‘ବିଶା ପଚାରି’ଙ୍କ ଫଟୋଟି ବହୁତ ସୁନ୍ଦର ଦେଖାଯାଉଥିଲା। ସାହିତ୍ୟିକା ଶ୍ରେତପତ୍ନୀ ପାଢ଼ୀ ତ୍ରିପାଠୀଙ୍କ ପ୍ରଥମ ରୋଜଗାରର ଅନୁଭୂତିଟି ପ୍ରେରଣାଦାୟୀ ଥିଲା।

— ଶିବାନୀ ମହାପାତ୍ର, କନ୍ଧମାଳ

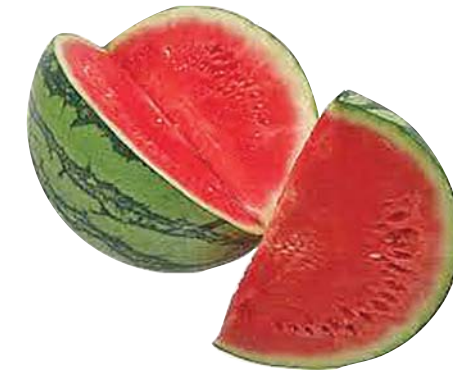
* ନିଆରା କପ୍‌ବୋର୍ଡ଼ ପାଠକୁ ବହୁ ଅଜଣା କଥା ଜାଣିହେଲା। ମଡେଲ୍ ମିରରରେ ଫିଜା ବେଶ୍ ସୁନ୍ଦରୀ ଲାଗୁଥିଲେ। ସହର ପୃଷ୍ଠାରୁ ଅନନ୍ୟ ପର୍ଯ୍ୟଟନସ୍ଥଳୀ ଜଗତ୍‌ପୁଞ୍ଜ ସମ୍ପର୍କରେ ବହୁ ଅଜଣା କଥା ଜାଣିହେଲା। ବିବିଧା ପୃଷ୍ଠାରେ ସ୍ଥାନିତ ‘ଆଖି ଡେଇଁବା ପଛର କଥା’ ସମ୍ପର୍କରେ ବି ଅନେକ ନୂଆ କଥା ଜାଣିବାକୁ ମିଳିଲା।

— ରଘୁନାଥ ପଣ୍ଡା, ଜଟଣୀ

* ଏଥରର ବ୍ୟଙ୍ଗ ‘ଅପହୃତ ଉପହାର’ ଶୀର୍ଷକ ପାଠଟି ଶିଖଣୀୟ ହେବା ସହ ମନଛୁଆଁ ବି ଲାଗୁଥିଲା। ସେହିପରି ବ୍ୟାକ୍‌ସେକ୍ ପୃଷ୍ଠାରେ ସ୍ଥାନିତ ‘ରାଜକୁମାରୀ ପରି ସଜେଇ ହେବା ଚାକିରି’ ପାଠଟି ତଥ୍ୟପୂର୍ଣ୍ଣ ହେବା ସହ ଆଶ୍ଚର୍ଯ୍ୟକର ବି ଲାଗୁଥିଲା।

— ସପ୍ତା ସାହୁ, ପାରାଦ୍ୱୀପ

ଉପକାରୀ ତରଭୁଜ



ତରଭୁଜ ଏମିତି ଏକ ଫଳ, ଯେଉଁଥିରେ ଲାଇକୋପିନ୍‌ର ମାତ୍ରା ପ୍ରଚୁର ଥିବା ଯୋଗୁ ଉଚ୍ଚତର ତପକ ଆଣିବାରେ ଏହା ବିଶେଷ ସହାୟକ ହୋଇଥାଏ। ସେହିପରି ଏଥିରେ ଭିଟାମିନ୍-ଏ ରହିଥିବାରୁ ଏହା ଦୃଷ୍ଟିଶକ୍ତି ଓ ରୋଗ ପ୍ରତିରୋଧକ ଶକ୍ତି ବୃଦ୍ଧି କରିବାରେ ମଧ୍ୟ ଲାଭଦାୟକ

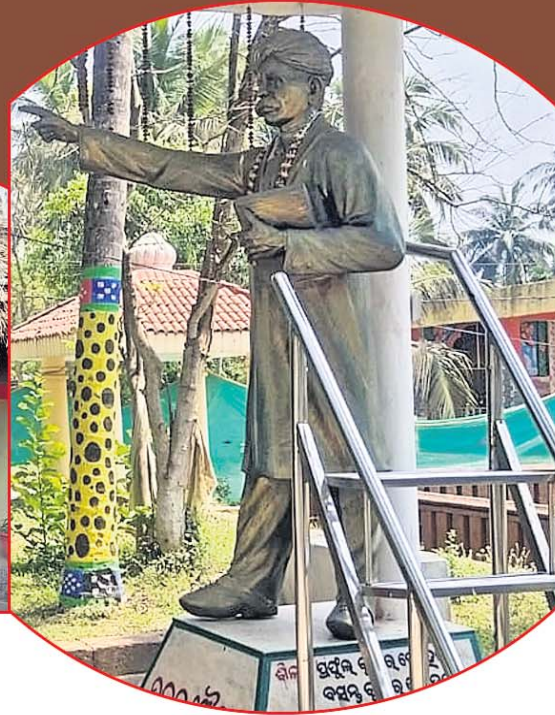
ହୋଇଥାଏ। ଖରାଦିନେ ତରଭୁଜ କୁସ୍ ପିଇଲେ ପେଟ ସହ ମସ୍ତିଷ୍କ ମଧ୍ୟ ଥଣ୍ଡା ରହିଥାଏ; ଯଦ୍ୱାରା କ୍ରୋଧ ନିୟନ୍ତ୍ରଣରେ ରୁହେ। ହୃତପିଣ୍ଡ ସମ୍ବନ୍ଧୀୟ ରୋଗରୁ ଉପଶମ ଦେବାରେ ମଧ୍ୟ ତରଭୁଜ ବହୁତ ଉପକାରୀ ହୋଇଥାଏ। ସେହିପରି ଏହାକୁ ନିୟମିତ ଖାଇବା ଦ୍ୱାରା କୋଷ୍ଠକାଠିନ୍ୟ ସମସ୍ୟାରୁ ମୁକ୍ତି ମିଳିବା ସହ ଶରୀରରେ ରକ୍ତର ପରିମାଣ ବୃଦ୍ଧି ହୋଇଥାଏ। ତରଭୁଜକୁ କେବଳ ଖାଇଲେ ହେବ ତାହା ନୁହେଁ, ଏହାକୁ ଉଚ୍ଚତର ମସାକ୍ କଲେ କ୍ୱାକ୍‌ହେଡ୍‌ କମିବା ସହ ଚେହେରାରେ ତମକ ଆସିଥାଏ। ଏହାର ମଞ୍ଜି ବି ଖୁବ ଲାଭଦାୟକ ହୋଇଥାଏ। ଏହାକୁ ବାଟି ଉଚ୍ଚତର ଲଗାଇଲେ ତମକ ବୃଦ୍ଧି ପାଇବା ସହ ମୁଣ୍ଡ ବିଛା ସମସ୍ୟାରୁ ବି ମୁକ୍ତି ମିଳିଥାଏ। ସବୁଠୁ ବଡ଼ କଥା ହେଉଛି, ଶରୀରର ମୋଟାପଣ କମ୍ କରିବାରେ ତରଭୁଜକୁ ଏକ ପୌଷ୍ଟିକ ଫଳ ଭାବେ ସାଧାରଣରେ ବିବେଚନା କରାଯାଇଥାଏ।

ବିଶେଷ ଚିଠି

ଏଥରର ପ୍ରଚ୍ଛଦରେ ଥିଲା ପଞ୍ଚାଳର କଥା, ଲାଗୁଥିଲା ଭାରୀ ନିଆରା ଦେଉଥିଲା ନୂଆ ନୂଆ ବାର୍ତ୍ତା। ସାଥୀର ଉତ୍ତର ଲାଗୁଥିଲା ବଡ଼ ଚମତ୍କାର, ଖୁସି ହୋଇ ଯାଉଥିଲା ମନ ପଢ଼ି ପୁଣି ପ୍ରଥମ ରୋଜଗାର। ହେ ମୋର ପ୍ରିୟ ଛୁଟିଦିନ ତୁମକୁ କରେ ମୁଁ ନିବେଦନ, ଆସନ୍ତକି ତୁମେ ଏମିତି ମୋ ପାଖକୁ ପ୍ରତିଦିନ।

— ଭବାନୀ ସାହୁ, ଚକ୍ରତୀର୍ଥ ରୋଡ଼, ପୁରୀ

ବରପୁତ୍ରଙ୍କ ଜନ୍ମମାଟି



ଉତ୍କଳମଣି ପଣ୍ଡିତ ଗୋପବନ୍ଧୁ ଦାଶ : 'ମିଶୁ ମୋର ଦେହ ଏ ଦେଶ ମାଟିରେ ଦେଶବାସୀ ତାଲି ଯାଆନ୍ତୁ ପିଠିରେ । ଦେଶର ସ୍ୱରାଜ୍ୟ ପଥେ ଯେତେ ଗାଡ଼ ପୁରୁ ତହିଁ ପଡ଼ି ମୋର ମାଂସହାଡ଼ ।' ଏହି ଦେଶାତ୍ମବୋଧକ କବିତାର ରଚୟିତା ଥିଲେ ଉତ୍କଳମଣି ପଣ୍ଡିତ ଗୋପବନ୍ଧୁ ଦାଶ । ସେ ଏମିତି ଜଣେ ମଣିଷ ଥିଲେ ଯିଏ ପ୍ରତିକ୍ଷଣ, ପ୍ରତି ମୁହୂର୍ତ୍ତରେ ଭାବୁଥିଲେ ଦେଶ କଥା । ତାଙ୍କ ଚିନ୍ତା ଥିଲା ଦେଶ ସ୍ୱାଧୀନ ହେବାର । ତାଙ୍କ ସ୍ୱାଭିମାନ ଅର୍ଥ ଥିଲା ଓଡ଼ିଆ ଲୋକଙ୍କ ସ୍ୱାଭିମାନ । ଓଡ଼ିଆ ଲୋକଙ୍କ ଶିକ୍ଷା, ସ୍ୱାସ୍ଥ୍ୟର ଉନ୍ନତି ପାଇଁ ସେ ଅହରହ କାମ କରି ଚାଲିଥିଲେ । ଶିକ୍ଷା, ସଂସ୍କାର, ସେବା ଓ ତ୍ୟାଗର ମୂର୍ତ୍ତିମତ୍ତ ପ୍ରତୀକ ଉତ୍କଳମଣି ପଣ୍ଡିତ ଗୋପବନ୍ଧୁ ଦାଶଙ୍କ ଜନ୍ମପୀଠ ପୁରୀ ଜିଲ୍ଲା ସତ୍ୟବାଦୀ ବ୍ଲକ ଅନ୍ତର୍ଗତ ବିଧ୍ୟାଧରପୁର ଗ୍ରାମପଞ୍ଚାୟତରେ ଅବସ୍ଥିତ ସୁଆଣ୍ଡୋ ଗ୍ରାମରେ । ୧୮୭୭ ମସିହା ଅକ୍ଟୋବର ୯ ତାରିଖରେ ତାଙ୍କର ଜନ୍ମ । ମା' ସ୍ୱର୍ଣ୍ଣମୟୀ ଦେବୀ ଓ ପିତା ଦୈତାରୀ ଦାଶ । ଦିନେ ଉତ୍କଳର ଧନୀ ଥିଲା ସୁଆଣ୍ଡୋ । ଏଠି ଲୋକାହେଉଥିଲା ସ୍ୱତନ୍ତ୍ର ଓଡ଼ିଶାର ଜାତକ । ସାକ୍ଷୀଗୋପାଳଠାରୁ ପ୍ରାୟ ୬କିମି ଦୂର ହେବ ଏହି ଗ୍ରାମ । ପୁଣ୍ୟତୋୟା ଭାର୍ଗବୀନଦୀର ବାମପାର୍ଶ୍ୱକୁ ଲାଗି ରହିଥିବା ଏହି ଗ୍ରାମ ଏବେ ଜାତୀୟ ସ୍ମୃତି ପୀଠ ଭାବେ ପରିଚିତ । ଗୋପବନ୍ଧୁଙ୍କ ସଠିକ୍‌ଠରକୁ ରାଜ୍ୟ ସରକାର ସଂରକ୍ଷିତ କରିଛନ୍ତି । ଗୋପବନ୍ଧୁ ବ୍ୟବହାର କରୁଥିବା ପିତଳ ଗରା, ଭାଳ, ଦିପଦୁଖା, ଖଟ, ଭାଗବତ ପୋଥି ସହ ଗୋପବନ୍ଧୁଙ୍କ ପ୍ରତିମୂର୍ତ୍ତି ରହିଛି । ଗ୍ରାମ ଆରମ୍ଭରୁ ଠାକୁର ଲୋକେଶ୍ୱର ଦେବଙ୍କ ପୁରୁଣା ମନ୍ଦିର ନୂଆରୂପ ନେଇଛି । ପାର୍ଶ୍ୱରେ ପାର୍କ ସ୍ଥଳ, ପାଠାଗାର, ଗ୍ରାମ ଶେଷଭାଗରେ ଗୋପବନ୍ଧୁ ସଂଗ୍ରହାଳୟ, ପୁସ୍ତକାଳୟ, ଶିଶୁ ଉଦ୍ୟାନ ଏବଂ ଗୋପବନ୍ଧୁଙ୍କ ସୁଉଜ ପ୍ରତିମୂର୍ତ୍ତି ସୁଆଣ୍ଡୋକୁ ଐତିହ୍ୟ ଗ୍ରାମର ମର୍ଯ୍ୟାଦା ଦେଇଛି । କେବେବି ନିଜଜାତୀ ଭାବୁ ନ ଥିବା ଉତ୍କଳମଣି ଓଡ଼ିଆ ଜାତିର ବିକାଶ ନିମନ୍ତେ ସଜାଗ ଶିକ୍ଷା ଅପରିହାର୍ଯ୍ୟ ବୋଲି ଚିନ୍ତାକରି ଉଚ୍ଚଶିକ୍ଷା ପରେ ସରକାରୀ ଚାକିରି କରିବେ ନାହିଁ ବୋଲି ନିଷ୍ପତ୍ତି ନେଇଥିଲେ । ଗୋପବନ୍ଧୁଙ୍କ ସହିତ ପଣ୍ଡିତ ନୀଳକଣ୍ଠ ଓ ଆଚାର୍ଯ୍ୟ ହରିହରଙ୍କ ସହଯୋଗରେ ଓଡ଼ିଶାରେ ଭାଷା ଓ ଶିକ୍ଷାର ଅଭିବୃଦ୍ଧି ନିମନ୍ତେ

ଇତିହାସ ସାକ୍ଷୀ ବିଭିନ୍ନ ସମୟରେ ନିଜ ଜନ୍ମମାଟି ଓ ନିଜ ଜନ୍ମଭୂମିର ସ୍ୱାର୍ଥ ପାଇଁ ଅନେକ ଜୀବନକୁ ଉତ୍ସର୍ଗ କରିଥାନ୍ତି । ଯାହାଙ୍କୁ ପରବର୍ତ୍ତୀ ସମୟରେ ଲୋକେ ବରପୁତ୍ରର ଆଖ୍ୟା ଦେଇଥାନ୍ତି । ତାଙ୍କ ସ୍ମୃତିଚାରଣ କରିଥାନ୍ତି । ତାଙ୍କ ଜନ୍ମମାଟି ହୋଇଯାଏ ସ୍ମୃତିପୀଠ । ସେମିତି କେତେଜଣ ବରପୁତ୍ରଙ୍କ ଜନ୍ମସ୍ଥାନ ସମ୍ପର୍କରେ...

ଉତ୍ସବ ପରିଚାଳନା କରିଥାଏ । ଗୋପବନ୍ଧୁଙ୍କ ଜୟନ୍ତୀ ଉପଲକ୍ଷେ ସତ୍ୟବାଦୀରୁ ସୁଆଣ୍ଡୋ ଶ୍ରଦ୍ଧାଳୁଙ୍କ ସମାବେଶରେ ଚଳଚଞ୍ଚଳ ହୋଇଥାଏ । ୨୦୨୩ ଫେବୃୟାରୀ ୨୩ ତାରିଖରେ ରାଜ୍ୟ ସରକାର ଏହାକୁ ଐତିହ୍ୟସ୍ଥଳୀଭାବରେ ଶୁଭ ଉନ୍ମୋଚନ କରିଥିବା ବେଳେ ପିପିପି ମୋଡ଼ରେ ଏହାର ପରିଚାଳନା ଓ ସୁରକ୍ଷା ବ୍ୟବସ୍ଥା ଗ୍ରହଣ କରାଯାଇଛି । ପଞ୍ଚନାୟିକିଆ ଛକ ନିକଟରେ ପର୍ଯ୍ୟଟକମାନଙ୍କ ପାଇଁ ମହିଳା ମିଶନ ଶକ୍ତି ଏକ କାଫେଟେରିଆ ଚଳାଇଛନ୍ତି । ବକ୍ସିବନର ପୁରାତନ ବନବିଦ୍ୟାଳୟ, ସାକ୍ଷୀଗୋପାଳ ମନ୍ଦିର, ଗୋପବନ୍ଧୁ ଦରିଦ୍ର ନାରାୟଣ ସେବାସଂଘ ଓ ସୁଆଣ୍ଡୋ ଗ୍ରାମକୁ ନେଇ ଐତିହ୍ୟ କରିତର ଯୋଜନା କାର୍ଯ୍ୟକାରୀ ହେବାକୁ ପ୍ରସ୍ତୁତି କରାଯାଇଛି ବୋଲି ସତ୍ୟବାଦୀ ପଞ୍ଚାୟତ ସମିତି ଅଧ୍ୟକ୍ଷ ସୁନୀଲ କୁମାର ପଣ୍ଡା କହିଛନ୍ତି । ଓଡ଼ିଶା ପାଇଁ ଉତ୍କଳମଣିଙ୍କ ଅବିସ୍ମରଣୀୟ, ଅତୁଳନୀୟ ଅବଦାନକୁ ସମ୍ମାନ ଜଣାଇ ସରକାର ସତ୍ୟବାଦୀରେ ଓଡ଼ିଆ ବିଶ୍ୱବିଦ୍ୟାଳୟ ପ୍ରତିଷ୍ଠା କରିଛନ୍ତି ।

ଉତ୍କଳ ଗୌରବ ମଧୁସୂଦନ ଦାସ: କଟକ ଜିଲ୍ଲାର ସତ୍ୟଭାମାପୁର ଗ୍ରାମରେ ୧୮୪୮ ମସିହା ଏପ୍ରିଲ ୨୮ତାରିଖରେ ଜନ୍ମଗ୍ରହଣ କରିଥିଲେ ଉତ୍କଳ ଗୌରବ ମଧୁସୂଦନ ଦାସ ଓରଫ ଗୋବିନ୍ଦ ବଲ୍ଲଭ । ତାଙ୍କ ପିତାଙ୍କ

ସଂଗ୍ରାମ ଚଳାଇଥିଲେ । ୧୯୦୯ ମସିହାରେ ସତ୍ୟବାଦୀ ବକ୍ସିବନର ବୃକ୍ଷ ଛାୟାରେ ଗୁରୁକୂଳ ତାହାରେ ଶିକ୍ଷାଦାନ ଆରମ୍ଭ କରିଥିଲେ । ବନବିଦ୍ୟାଳୟ ନାମରେ ପରିଚିତ ପୁରାତନ ବିଦ୍ୟାଳୟ ବିଲୁପ୍ତ ହୋଇଥିଲେ ମଧ୍ୟ ଏବେବି ରହିଯାଇଛି ସେଦିନର ସ୍ମୃତି । ବନବିଦ୍ୟାଳୟର ପରବର୍ତ୍ତୀ ଶିକ୍ଷାନୁଷ୍ଠାନ ସତ୍ୟବାଦୀ ଉଚ୍ଚ ବିଦ୍ୟାଳୟରେ ରହିଛି ଚାଳ ଛପର ଛାତ୍ରାବାସ । ରାଜ୍ୟ ସରକାରଙ୍କ ପକ୍ଷରୁ ସୁଆଣ୍ଡୋ ଗ୍ରାମରେ ଗୋପବନ୍ଧୁଙ୍କ ଜୟନ୍ତୀ ଉତ୍ସବ ଆୟୋଜନ କରାଯାଇଛି । ବିଦ୍ୟାଳୟ ଛାତ୍ରାଛାତ୍ରୀମାନଙ୍କୁ ନେଇ ଗୋପବନ୍ଧୁଙ୍କ ଜୀବନ ଦର୍ଶନକୁ ଆଧାରକରି ପ୍ରବନ୍ଧ, କବିତା ଓ ବକ୍ତୃତା ପ୍ରତିଯୋଗିତା ଆୟୋଜନ ହେଉଛି । ଜିଲା ସଂସ୍କୃତି, ସୂଚନା ଓ ଲୋକସମ୍ପର୍କ ବିଭାଗ ଏବଂ ସ୍ଥାନୀୟ ସ୍ୱେଚ୍ଛାସେବୀ ଅନୁଷ୍ଠାନ ଜୟନ୍ତୀ



ନାମ ଚୌଧୁରୀ ରଘୁନାଥ ଦାସ ଓ ମାତା ପାର୍ବତୀ ଦେବୀ। ସେ ଥିଲେ ଦୁଇଭାଇ ଗୋବିନ୍ଦ ବଲ୍ଲଭ ଓ ଗୋପାଳ ବଲ୍ଲଭ। ଗୋବିନ୍ଦ ବଲ୍ଲଭ ପରବର୍ତ୍ତୀ ସମୟରେ ବାରିଷ୍ଟର ମଧୁସୂଦନ ଦାସ ହେଲେ ଯିଏକି ପ୍ରତି ଓଡ଼ିଆଙ୍କ ପାଖରେ ଉତ୍କଳ ଗୌରବ ମଧୁବାବୁ ରୂପେ ସ୍ଥାନ ପରିଚିତ ହେଲେ। ତୁଳସୀ ବୁଦ୍ଧପତ୍ରରୁ ବାସିଲାଭଳି ପିଲାଟି ଦିନରୁ ମଧୁବାବୁଙ୍କର ସମାଜସେବା ପ୍ରତି ଥିଲା ଅହେତୁକ ଆକର୍ଷଣ। ପିଲାଟି ଦିନରୁ ସେ ମାଟିବଂଶ ଅବଧାନଙ୍କ ପାଖରେ ବାଲ୍ୟଶିକ୍ଷା ଆରମ୍ଭ କରିଥିଲେ। ପରେ ରେଭେନ୍ସା କଲିଜିଏଟ୍ ସ୍କୁଲରେ ପଢ଼ିଥିଲେ। ମଧୁବାବୁ ପଢ଼ୁଥିବା ବିଦ୍ୟାଳୟର ରାସ୍ତାଟି ବର୍ଷାଦିନେ କାନ୍ଥୁଆରେ ପରିପୂର୍ଣ୍ଣ ହୋଇଥିବାରୁ ଦଶହରା ଛୁଟି ସମୟରେ ସାଙ୍ଗ ପିଲାଙ୍କୁ ତାକି ଉକ୍ତ ରାସ୍ତାକୁ ବାଲିଗୋଡ଼ି ପକାଇ ସମତୁଲ କରିଥିଲେ। ସମୟକ୍ରମେ ସେ ରେଭେନ୍ସା କଲିଜିଏଟ୍ ସ୍କୁଲରେ ପାଠ ପଢ଼ିଥିଲେ। ୧୮୬୪ରେ ମାଟ୍ରିକ୍, ୧୮୬୮ରେ ଏଫ୍.ଏ.ଆଇ.ଏ., ୧୮୭୦ରେ ପ୍ରଥମ ଓଡ଼ିଆ ଗ୍ରାଜୁଏଟ୍ ଭାବେ କଲିକତାରୁ ବି.ଏ., ୧୮୭୩ରେ ପ୍ରଥମ ଓଡ଼ିଆ ଭାବେ କଲିକତା



ବିଶ୍ୱବିଦ୍ୟାଳୟରୁ ଏଫ୍.ଏ. ଓ ୧୮୭୮ରେ ବି.ଏଲ୍. ଆଇନ ପାସ କରିଥିଲେ। ସ୍ୱତନ୍ତ୍ର ଓଡ଼ିଶା ପ୍ରଦେଶ ଗଠନ ପାଇଁ ୧୯୦୩ରେ 'ଉତ୍କଳ ସମ୍ମିଳନୀ' ପ୍ରତିଷ୍ଠା କରି ଓଡ଼ିଆ ଭାଷା, ସଂସ୍କୃତି ଓ ଜାତିର ଉନ୍ନତି ପାଇଁ କାର୍ଯ୍ୟ କରିଥିଲେ। ଦେଶ ଓ ଜାତିର ଉନ୍ନତି ତାଙ୍କର ଅନେକ ଲେଖାରେ ଦେଖିବାକୁ ମିଳେ। ୧୯୦୪ରେ ଉତ୍କଳ ଟ୍ୟାନେରି ପ୍ରତିଷ୍ଠା କରିଥିଲେ। ୧୯୧୩ରେ ବିହାର ଓଡ଼ିଶା ବିଧାନସଭାକୁ ସେ ନିର୍ବାଚିତ ହୋଇଥିଲେ। ୧୯୩୪ ଫେବୃୟାରୀ ୪ତାରିଖରେ ତାଙ୍କର ମହାପ୍ରୟାଣ ଘଟିଥିଲା। ସମୟ କ୍ରମେ ମଧୁବାବୁଙ୍କର ସମସ୍ତ ସ୍ଥାବର ଅସ୍ଥାବର ସମ୍ପତ୍ତିକୁ ତାଙ୍କର ଝିଆରୀ ରମା ଦେବୀ କସ୍ତୁରବା ସ୍ମାରକନିଧି ଟ୍ରଷ୍ଟ ହାତରେ ଅର୍ପଣ କରିଦେଇଥିଲେ। ମଧୁବାବୁ ଓଡ଼ିଆ ଭାଷାକୁ ଉଜ୍ଜୀବିତ କରିବାପାଇଁ ଉତ୍କଳ ସମ୍ମିଳନୀ ତାକି ଓଡ଼ିଆ ଭାଷାକୁ ସ୍ୱତନ୍ତ୍ର ଭାଷାର ମାନ୍ୟତା ଦେବା ସହ ଓଡ଼ିଶା ପ୍ରଦେଶ ଗଠନରେ ପ୍ରମୁଖ ଭୂମିକା ଗ୍ରହଣ କରିଥିଲେ। ଓଡ଼ିଶା ପାଇଁ ସ୍ୱତନ୍ତ୍ର ଅବଦାନ ଥିବା ମଧୁବାବୁଙ୍କ ଜନ୍ମପାଠ ଜରାଜୀର୍ଣ୍ଣ ସମ୍ପର୍କରେ ରହିଥିବାବେଳେ ଏବେ ରାଜ୍ୟସରକାରଙ୍କର ଦୃଷ୍ଟି ଏହା



ଉପରେ ପଡ଼ିଛି। ସରକାର ଏବେ ମଧୁବାବୁଙ୍କ ଐତିହ୍ୟକୁ ଉଜ୍ଜୀବିତ କରିବା ଉଦ୍ଦେଶ୍ୟରେ ତାଙ୍କ ଜନ୍ମସ୍ଥାନର ଉନ୍ନତୀକରଣ କାର୍ଯ୍ୟ ଆରମ୍ଭ କରିଛନ୍ତି। ମଧୁବାବୁଙ୍କ ପୈତୃକ ଘରର ଛାତରୁ ବର୍ଷାଦିନେ ପାଣି ଗଳୁଥିଲା। ଏବେ ସରକାର ସେ ଘରର ମରାମତି କରିବା ସହ ମଧୁବାବୁଙ୍କ ଅନ୍ତର୍ଦ୍ଧିଶାଳର ପୁନରୁଦ୍ଧାର କରିଛନ୍ତି। ସେହିପରି ସରକାରଙ୍କ ପକ୍ଷରୁ ମଧୁବାବୁଙ୍କ ଐତିହ୍ୟ ସାଜିତ ରଖିବା ପାଇଁ ଏଠାରେ ଏକ ସଂଗ୍ରହାଳୟ ସ୍ଥାପନ କରାଯାଇଥିଲେ ମଧ୍ୟ ମଧୁବାବୁ ବ୍ୟବହାର କରିଥିବା ବାଡ଼ି, ଚଷମା, ଜୋତା ଆଦି ସାମଗ୍ରୀ ଏଠାରେ ରଖା ନ ଯାଇ ଶୈଳବାଳା କଲେଜରେ ରଖାଯାଇଛି। ଏବେ ମଧୁବାବୁଙ୍କ ଜନ୍ମସ୍ଥାନରେ ଆବାସିକ ବିଦ୍ୟାଳୟ ଚାଲିଥିବାବେଳେ ଏହି ବିଦ୍ୟାଳୟରେ ଆଦିବାସୀ ଛାତ୍ରମାନେ ଅଧ୍ୟୟନ କରୁଛନ୍ତି। ଏଠାରେ ପ୍ରଥମରୁ ଅଷ୍ଟମ ଶ୍ରେଣୀ ପର୍ଯ୍ୟନ୍ତ ଶିକ୍ଷାଦାନ କରାଯାଇଥାଏ। ରାଜ୍ୟ ସରକାର ମଧୁବାବୁଙ୍କ ଜନ୍ମସ୍ଥାନର ଉନ୍ନତିକରଣ ପାଇଁ ଯୋଜନା ଆରମ୍ଭ କରି କାର୍ଯ୍ୟ ଆରମ୍ଭ କରିଛନ୍ତି। ମଧୁବାବୁଙ୍କର ବସ୍ତୁତ ଜାଗା ରହିଥିବାବେଳେ ତାକୁ ଚିହ୍ନିତ କରାଯାଇ ପୁନରୁଦ୍ଧାର କରିବା ପାଇଁ ମଧୁବାବୁଙ୍କ ପାଠର କର୍ମଚାରୀ ପ୍ରକାଶ ତ୍ରିପାଠୀ ଦାବି କରିଛନ୍ତି। ଆଗାମୀ ଦିନରେ ମଧୁବାବୁଙ୍କ ଜନ୍ମସ୍ଥାନର ଉନ୍ନତୀକରଣ ହୋଇପାରିବ ବୋଲି କସ୍ତୁରବା ଗାନ୍ଧୀ ସ୍ମାରକନିଧି ଟ୍ରଷ୍ଟର ସମ୍ପାଦିକା ସନ୍ଧ୍ୟାରାଣୀ ମଲିକ ପ୍ରକାଶ କରିଛନ୍ତି।

ପଣ୍ଡିତ ଗୋଦାବରୀ ମିଶ୍ର: ଭୁଞ୍ଜଶିଖରୀ ଚୂଳ, କୁଞ୍ଜ କାନନ ମାଳ, ପୁଣ୍ୟଜଳଧି ଜଳ ଖେଳିଉଠେ ସଘନେ। “ପ୍ରାଣୀ ଗଗନଶିରେ, ଭାସି କନକ ନାରେ ଆସ ତପନ ଉର୍ଜ୍ଜ୍ୱ ଏ ଉତ୍କଳ ଭୂବନେ” ସଙ୍ଗୀତର ରଚୟିତା ପଣ୍ଡିତ ଗୋଦାବରୀ ମିଶ୍ର। ସତ୍ୟବାଦୀ ଯୁଗର ପଞ୍ଚସଖାଙ୍କ ମଧ୍ୟରୁ ଅନ୍ୟତମ ପଣ୍ଡିତ ଗୋଦାବରୀ ଏକାଧାରରେ ଥିଲେ କବି, ଗାଳ୍ପିକ, ଔପନ୍ୟାସିକ, ନାଟ୍ୟକାର, ଆବର୍ଣ୍ଣ ଶିକ୍ଷକ, ସମାଜ ସଂସ୍କାରକ, ବ୍ୟବସ୍ଥାପକ, ବିଚ୍ଛିନ୍ନାଞ୍ଚଳ ମିଶ୍ରଣ ଆନ୍ଦୋଳନର ପୁରୋଧା। ପରବର୍ତ୍ତୀ ସମୟରେ ସେ ଝାସ ଦିଅନ୍ତି ସ୍ୱରାଜ୍ୟ ଆନ୍ଦୋଳନରେ। ଓଡ଼ିଶାର ପ୍ରଥମ ଶିକ୍ଷାମନ୍ତ୍ରୀ ଭାବରେ ଦାୟିତ୍ୱରେ ଥିବା ବେଳେ ସେ ପରାଧୀନ ଭାରତବର୍ଷରେ ଓ ଓଡ଼ିଶାପରି ପଛୁଆ ରାଜ୍ୟରେ ଶିକ୍ଷାର ଆଲୋକ ବର୍ତ୍ତ୍ତ୍ୱିକା ଜାଳିବା ପାଇଁ ପ୍ରତିଷ୍ଠା କରିଥିଲେ ଉତ୍କଳ ବିଶ୍ୱବିଦ୍ୟାଳୟ। ତେବେ କବିଙ୍କ ଜନ୍ମ ଖୋର୍ଦ୍ଧା ଜିଲାର ବାଣପୁର, ଶ୍ରୀନିବାସପୁର ଶାସନରେ । ୧୮୮୬ ମସିହା ଅକ୍ଟୋବର ୨୬ରେ ଲିଙ୍ଗରାଜ ମିଶ୍ର ଓ ଅପସରା ଦେବୀଙ୍କ କୋଳରେ ଗୋଦାବରୀ ଜନ୍ମଲାଭ କରିଥିଲେ। ଥରେ ଭକ୍ତକବି ମଧୁସୂଦନ ରାଓ ବାଣପୁର ଆସି ଲିଙ୍ଗରାଜ

ମିଶ୍ରଙ୍କ ପିଣ୍ଡାରେ ବସି କଥା ହେଉଥିଲେ । ସେ ଜାଣିଲେ ଲିଙ୍ଗରାଜଙ୍କ ଏକ ପୁତ୍ର ସନ୍ତାନ ଲାଭ ହୋଇଛି। ସେ ଏହି ପୁତ୍ରର ନାମ ଗୋଦାବରୀରୁ ଗୋଦାବରୀଶ ବୋଲି ଦେଇଥିଲେ। ସେ ଗାଁ ଚାଟଶାଳୀରେ ପଢ଼ିବା ପରେ ପୁରୀ ଜିଲା ସ୍କୁଲ, ରେଭେନ୍ସା କଲେଜ ଓ କଲିକତାରେ ଓକିଲାତି ପାଠ ପଢ଼ିଥିଲେ। ଯଙ୍ଗ ଉତ୍କଳ ଆନ୍ଦୋଳନରେ ନାମକ ଜଂଲିଶ ସାପ୍ତାହିକର ସମ୍ପାଦକ ଭାବେ ମଧ୍ୟ କାର୍ଯ୍ୟ କରିବା ସହ ସତ୍ୟବାଦୀ ବନବିଦ୍ୟାଳୟର ଶିକ୍ଷକ ଥିଲେ। ଜୀବନକାଳ ମଧ୍ୟରେ ଅନେକ ଘାତ ପ୍ରତିଘାତରେ ସେ ବଢ଼ିଛନ୍ତି। ପରବର୍ତ୍ତୀ ସମୟରେ ସଂଗ୍ରାମୀ ଶଶିଭୂଷଣ ରାୟ ଚୌଧୁରୀଙ୍କ ସହିତ ମିଶିଛନ୍ତି। ଗୋବନ୍ଧୁକୁ ଗୁରୁ ଦେବତା ଓ ଆର୍ବଣ ବୋଲି ମାନୁଥିଲେ। ବନ୍ୟା ବାତ୍ୟା ବେଳେ ଲୋକଙ୍କ ସେବା କରୁଥିଲେ। ପରାଧୀନ ଭାରତର ମୁକ୍ତି ଓ ଖଣ୍ଡିତ ଓଡ଼ିଶାର ଏକତା ପାଇଁ ସଂଗ୍ରାମ କରିଥିଲେ। ବନ୍ୟାବାତ୍ୟା ବେଳେ ଲୋକଙ୍କ ସେବା କରୁଥିଲେ। ପରାଧୀନ ଭାରତର ମୁକ୍ତି ଓ ଖଣ୍ଡିତ ଓଡ଼ିଶାର ଏକତା ପାଇଁ ସଂଗ୍ରାମ କରିଥିଲେ। ତାଙ୍କ ଜ୍ଞାତ୍ତିକାରୀ କବିତାରୁ ସୃଷ୍ଟି ହୋଇଛି ବସ୍ତୁବର ବନ୍ଧି। ତାଙ୍କ ରଚିତ ପୁସ୍ତକ ମଧ୍ୟରେ କବିତା ସଂକଳନ ‘କଳିକା’, କିଶକିୟ, ଅଲେଖିକା, ଶିଶୁସାହିତ୍ୟ ଏବଂ ‘ଅର୍ଦ୍ଧଶତାବ୍ଦୀ ଓଡ଼ିଶା ଓ ତହିଁରେ ମୋର ସ୍ଥାନ’ ଅନ୍ୟତମ। କେନ୍ଦ୍ର ସାହିତ୍ୟ ଏକାଡେମୀ ପୁରସ୍କାରପ୍ରାପ୍ତ ତାଙ୍କ ରଚିତ ଆତ୍ମଜୀବନୀ ପୁସ୍ତକ “ଅର୍ଦ୍ଧଶତାବ୍ଦୀ ଓଡ଼ିଶା ଓ ତହିଁରେ ମୋ ସ୍ଥାନ” ଓଡ଼ିଆ ଭାଷା ସାହିତ୍ୟର ଏକ ଜାତୀୟମାନ କାର୍ତ୍ତି। ତାଙ୍କ ରଚିତ ‘କାଳିକା’ କବିତା ଯୁଗେ ଯୁଗେ ପ୍ରତି ଓଡ଼ିଆ ହୃଦୟରେ ଚିରକାଳ ବଞ୍ଚିରହିଥିବ। ବିଦେଶୀ ହତେଜବାକୁ ତାଙ୍କ କବିତାରେ ପୁଟିଉଠିଥିଲା ‘ଆମଘର ଏହି ଓଡ଼ିଶା ରାଇଜେ ପିରିଲି ତହିଁରେ ରାଜା। ଗୋରା ଦଶଜଣେ ରାଇଜ ଚାଲେ ଲୋ କୋଟିଏ ହେବେ ପରଜା..’ ଆଜି ଗୋଦାବରୀଶଙ୍କ ଗାଁରେ ରହିଛି ‘ଗୋଦାବରୀଶ ଯୁବକ ସଂଘ’। ୧୯୮୬ରେ ଏହି ମହାପୁରୁଷଙ୍କ ଜନ୍ମ ଶତବାର୍ଷିକା ଓଡ଼ିଶା ସରକାରଙ୍କ ତରଫରୁ ପାଳିତ ହୋଇଥିଲା। ତାଙ୍କ ଗାଁ ସ୍କୁଲରେ ତାଙ୍କ ଜନ୍ମ ଉତ୍ସବ ପାଳିତ ହୋଇଥାଏ। ବାଣପୁର ଶାଳିଆ ସାଂସ୍କୃତିକ ପରିଷଦ ତରଫରୁ ପ୍ରତିବର୍ଷ ତାଙ୍କର ଜୟନ୍ତୀ ପାଳନ କରାଯାଉଛି। ଏବେ ବାଣପୁରରେ ରହିଛି ତାଙ୍କର ଜରାଜୀର୍ଣ୍ଣ ଶିଖିଲିଗା ଘରଢ଼ିହ, ଯାହା ପ୍ରମାଣ କରୁଛି ଏଠାରେ ଦିନେ କବିଙ୍କ ଘର ଥିଲା। ଜୁଲାଇ ୨୬ ତାରିଖ ୧୯୫୬ ମସିହାରେ କବି ଇହଲୀଳା ସମରଣ କରିଥିଲେ। ପରାଧୀନ ଭାରତରେ ଉଚ୍ଚଶିକ୍ଷିତ ହୋଇମଧ୍ୟ ଚାକିରି ପଛରେ ନ ପଡ଼ି ଉତ୍କଳ ଜନନୀର ସେବାରେ ନିଜକୁ ଉତ୍ସର୍ଗ କରିଥିଲେ। ଅବସରପ୍ରାପ୍ତ ଶିକ୍ଷକ ବାଳପୁକୁଦ ଦାଶ କୁହନ୍ତି, ପ୍ରତିବର୍ଷ ଗାଁ ସ୍କୁଲରେ କବିଙ୍କ ଜନ୍ମ ଉତ୍ସବ ପାଳିତ ହୋଇଥାଏ। ଜନ୍ମପାଟି



ବାଣପୁରଠାରେ ଆଦର୍ଶ ବିଦ୍ୟାଳୟ ପ୍ରତିଷ୍ଠା କରି ଏହି ଅଞ୍ଚଳକୁ ଶିକ୍ଷାର ଆଲୋକରେ ଆଲୋକିତ କରିପାରିଛନ୍ତି । ତାଙ୍କ ପରେ ତାଙ୍କ ନାମରେ ନାମିତ ଗୋଦାବରୀଶ ମହାବିଦ୍ୟାଳୟ ଏକ ଆଦର୍ଶ ମହାବିଦ୍ୟାଳୟ ଭାବରେ ଆଜି ପ୍ରତିଷ୍ଠା ଅର୍ଜନ କରିପାରିଛି । ଶିକ୍ଷାକ୍ଷେତ୍ରର ଉନ୍ନତି ସହିତ କୃଷି କ୍ଷେତ୍ରର ଉନ୍ନତି ନିମନ୍ତେ ସେ ଶାଳିଆ ତ୍ୟାମ ପ୍ରତିଷ୍ଠା କରିଛନ୍ତି ।

ବ୍ୟାସକବି ଫକୀରମୋହନ ସେନାପତି: ଆଧୁନିକ ଓଡ଼ିଆ ସାହିତ୍ୟର ଆଦ୍ୟ ପ୍ରସ୍ତାବ୍ୟ ବ୍ୟାସକବି ଫକୀରମୋହନ ସେନାପତି । ଦେଶର ଘଡ଼ିସହି ପରିସ୍ଥିତି ବେଳେ ତାଙ୍କର ଜନ୍ମ ବାଲେଶ୍ଵର ଜିଲାର ମଲ୍ଲିକାଶପୁର ଗ୍ରାମରେ ୧୮୪୩ ମସିହା ଜାନୁଆରୀ ମାସ ମକର ସଂକ୍ରାନ୍ତି ଦିନ । ମାତା ତୁଳସୀ ଦେବୀ, ପିତା ଲକ୍ଷ୍ମଣ ଚନ୍ଦ୍ର ସେନାପତି । ପିଲାଦିନେ ସେ ମାତାପିତାଙ୍କୁ ହରାଇ ତାଙ୍କ ଠାକୁର ମା'ଙ୍କ ଲାଳନ ପାଳନରେ ବଢ଼ିଥିଲେ । ତାଙ୍କ ପିଲାଦିନର ନାମ ବ୍ରଜମୋହନ ଥିଲା । ପୀରବାବାଙ୍କ ଆଶୀର୍ବାଦରେ ରୋଗ ଭଲ ହେବାରୁ ତାଙ୍କୁ ଠାକୁରମା' 'ଫକୀର'



ବୋଲି ଡାକୁଥିଲେ । ପରେ ତାଙ୍କ ନାମ ବ୍ରଜମୋହନରୁ ଫକୀରମୋହନ ସେନାପତି ହୋଇଥିଲା । ୯ ବର୍ଷ ବୟସରେ ସେ ପାଠପଢ଼ା ଆରମ୍ଭ କରିଥିଲେ । ଅବଧାନ ବୈଷ୍ଣବ ମହାନ୍ତିଙ୍କ ତତ୍ତ୍ଵାବଧାନରେ ଚାଟଶାଳୀ ପାଠ ପଢ଼ା ଶେଷ କରି ବୀରବାଟୀ ସ୍କୁଲରେ ନାମ ଲେଖାଇଥିଲେ । ପରେ ସେ ଉଚ୍ଚ ବିଦ୍ୟାଳୟର ଶିକ୍ଷକ ଭାବରେ ଯୋଗ ଦେଇଥିଲେ । ପରେ ସେ ବାଲେଶ୍ଵର ମିଶନ ସ୍କୁଲର ପ୍ରଧାନ ଶିକ୍ଷକ ଭାବେ ନିଯୁକ୍ତ ପାଇଥିଲେ । ନିଜର ସାଧନା ବଳରେ ବଡ଼ ବଡ଼ ଇଂରେଜ ହାକିମମାନଙ୍କ ସହିତ ସମ୍ପର୍କ ରଖିପାରିଥିଲେ । ବିଭିନ୍ନ ଗଡ଼ଜାତରେ ସେ ଦେଖିବା ଭାବରେ କାର୍ଯ୍ୟ କରିଥିଲେ । ୧୮୬୬ ମସିହାର ନଅଙ୍କ ଦୁର୍ଭିକ୍ଷର ବିଭୀଷିକା ତାଙ୍କ ଜୀବନରେ ଅନେକ ପରିବର୍ତ୍ତନ ଆଣିଥିଲା । ସମାଜର ଉନ୍ନତି ଓ ମାନବ ସେବା ତାଙ୍କ ବ୍ରତ ପାଳି ଗଲା । ଓଡ଼ିଆ ଭାଷା ଓ ସାହିତ୍ୟ ପାଇଁ ତାଙ୍କ ଅବଦାନ ଅତୁଳନୀୟ । ସେ ତାଙ୍କପୁତ୍ରୀ, ରେବତୀ, ଲକ୍ଷ୍ମଣା, ମାମୁ ଆଦି ଗଳ୍ପ, ଉପନ୍ୟାସ ଆତ୍ମଜୀବନୀ ଆଦି ଅନେକ ରଚନା କରିଛନ୍ତି । ସେ ପ୍ରକୃତରେ ଓଡ଼ିଆ ସାହିତ୍ୟର ସେନାପତି । କେନ୍ଦ୍ରାପଡ଼ା ଜିଲାର କୁସିନ୍ଦା ଗ୍ରାମରେ ଗୋଟିଏ କ୍ଷମତାଶାଳୀ ଖଣ୍ଡାୟତ ବଂଶ ଥିଲା । ସେମାନେ ଓଡ଼ିଶାର ଗଜପତିଠାକୁ ଭୃତ୍ୟପତି ପାଇଥିଲେ । ଏହି ବଂଶର ଜଣେ ଯୁବକ ହନୁ ମଲ୍ଲ ମହାରାଷ୍ଟ୍ର ସେନାପତିଙ୍କ ଅଧୀନରେ ବାଲେଶ୍ଵରରେ ପାଇକ ରୂପେ ନିଯୁକ୍ତ ହୋଇଥିଲେ । ତାଙ୍କୁ ମରହଟ୍ଟାମାନେ 'ସେନାପତି' ଉପାଧି ଦେଇଥିଲେ । ସେହି ଦିନଠାରୁ ତାଙ୍କର 'ମଲ୍ଲ' ଉପାଧି ଲୋପ ହୋଇ 'ସେନାପତି' ଉପାଧି ରହିଲା । ଫକୀରମୋହନଙ୍କର ବାଲେଶ୍ଵର ସହର

ମଲ୍ଲିକାଶପୁର ଛିତ ବାସଭବନ ଏବେ ଜିଲା ପାଠାଗାରରେ ପରିଣତ ହୋଇଛି । ଯାହା ରାଜ୍ୟ ସଂସ୍କୃତି ବିଭାଗ ଦ୍ଵାରା ପରିଚାଳିତ ହେଉଛି । ପ୍ରତିବର୍ଷ ଜାନୁଆରୀ ୧୪ ତାରିଖରେ ଫକୀରମୋହନ ସାହିତ୍ୟ ପରିଷଦ ଦ୍ଵାରା ୩ ଦିନ ଧରି ତାଙ୍କର ଜୟନ୍ତୀ ବହୁ ଆଡ଼ମ୍ଭରେ ପାଳନ କରାଯାଏ । **କାନ୍ତକବି ଲକ୍ଷ୍ମୀକାନ୍ତ ମହାପାତ୍ର:** ବନ୍ଦେ ଉତ୍କଳ ଜନନୀ, ଚାରୁ ହାସମୟୀ, ଚାରୁ ଭାଷମୟୀ ଜନନୀ ଜନନୀ ଜନନୀ... । ଏହି ଲୋକପ୍ରିୟ ସଙ୍ଗୀତର ରଚୟିତା ହେଉଛନ୍ତି କାନ୍ତକବି ଲକ୍ଷ୍ମୀକାନ୍ତ ମହାପାତ୍ର । ସ୍ଵାଧୀନତା ସଂଗ୍ରାମୀ ମାନଙ୍କୁ ତାଙ୍କ ଦେଶାତ୍ମବୋଧକ କବିତା ବହୁଭାବରେ ଜାଗ୍ରତ କରିଥିଲା । ଭଦ୍ରକ- ଚାନ୍ଦବାଲି ରାଜ୍ୟ ରାଜପଥର ତହସିଲ ଛକଠାରୁ ପ୍ରାୟ ୫କିମି ଦୂରରେ ପଡ଼େ ତାଳପଦା ଗାଁ । ଏହି ଗାଁରେ ରହିଛ କବିଙ୍କ ଜନ୍ମସ୍ଥାନ । ଗାଁ ଆରମ୍ଭରେ ରହିଛି ମନମୋହନ ସହଯୋଗ ହାଇସ୍କୁଲ । ତା'ପରେ ତାରିଣୀ ମନ୍ଦିର । ଅନ୍ୟପାଖେ ସରକାରୀ ବାଳିକା ସ୍କୁଲ, ଟିକେ ଦୂରରେ ମା' ବଡ଼ମା ଠାକୁରାଣୀଙ୍କ ମନ୍ଦିର, ଶିବମନ୍ଦିର । ତେବେ ଗାଁର ମଧ୍ୟ ଭାଗରେ ରହିଛି କାନ୍ତକବି ଲକ୍ଷ୍ମୀକାନ୍ତ ମହାପାତ୍ରଙ୍କ ବାସଭବନ । ସେ ୧୮୮୮ମସିହା ଡିସେମ୍ବର ୯ତାରିଖରେ ଜନ୍ମଲାଭ କରିଥିଲେ । ସେଦିନ ମାର୍ଗଶିର ଗୁରୁବାର ଥିବାରୁ ତାଙ୍କର ନାଁ ଲକ୍ଷ୍ମୀକାନ୍ତ ରଖାଯାଇଥିବା ଶୁଣାଯାଏ । ତାଙ୍କ ମାତାଙ୍କ ନାମ ରାଧାରାଣୀ ଦେବୀ, ପିତାଙ୍କ ନାମ ଚୌଧୁରୀ ଭାଗବତ ପ୍ରସାଦ ସାମନ୍ତରାୟ । ଗ୍ରାମଦେବତାଙ୍କ ମନ୍ଦିର ନିକଟରେ ଥିବା ବଉଳଗଛ ମୂଳେ ସେ ସାହିତ୍ୟ ସାଧନା କରିଥିଲେ । ଏବେ କବିଙ୍କ ସ୍ମୃତିରେ ଗାଁରେ ଏକ ପାଠାଗାର ରହିଛି । ସମୟକ୍ରମେ କାନ୍ତକବିଙ୍କ ସମାଧି ପୀଠର ଉନ୍ନତୀକରଣ ହୋଇଥିବା ବେଳେ କବିଙ୍କ ସ୍ମୃତି ମନ୍ଦିର ନିର୍ମିତ ହୋଇଛି । ସରକାରଙ୍କ ଦ୍ଵାରା ଆର୍ଥିକ ସହାୟତା ମଞ୍ଜୁର ହୋଇଛି । ଏଥିରେ କାନ୍ତ ମଣ୍ଡପ ନିର୍ମିତ ହେବା ସହ ସମାଧି ପୀଠ ପର୍ଯ୍ୟନ୍ତ ଆଲୋକାକରଣ ପାଇଁ ବ୍ୟବସ୍ଥା ରହିଛି । କାନ୍ତକବିଙ୍କ ନାଁରେ ତାଙ୍କ ଟିକେଟ ପ୍ରଚଳନ ହୋଇଛି । ପ୍ରତିବର୍ଷ ଓଡ଼ିଶା ସାହିତ୍ୟ ଏକାଡେମୀ ପକ୍ଷରୁ କାନ୍ତକବି ସ୍ମୃତି କମିଟି ସହଯୋଗରେ କାନ୍ତକବିଙ୍କ ଜୟନ୍ତୀ ପାଳନ ହୋଇଥାଏ । **ସ୍ଵଭାବ କବି ଗଙ୍ଗାଧର ମୋହେର:** 'ଉଚ୍ଚ ହେବା ପାଇଁ କର ଯେବେ ଆଶା, ଉଚ୍ଚ କର ଆଗେ ନିଜ ମାତୃଭାଷା ।' ସେହିପରି- 'ମାତୃଭୂମି ମାତୃ ଭାଷାର ମମତା ଯା'ହୁଦେ ଜନନୀ ନାହିଁ, ତାକୁ ଯେବେ ଜ୍ଞାନୀ ଗଣରେ

ଗଣିବା ଅଜ୍ଞାନ ରହିବେ କାହିଁ,' ଏମିତି କାଳଜୟୀ କବିତାର ରଚୟିତା ହେଲେ ସ୍ଵଭାବ କବି ଗଙ୍ଗାଧର ମୋହେର । ସେ ବରଗଡ଼ ଜିଲା ବରପାଲିରେ ୧୮୬୨ ଅଗଷ୍ଟ ୯ତାରିଖ ଶ୍ରୀବତ୍ସ ପୂର୍ଣ୍ଣିମା ତିଥିରେ ଜନ୍ମଗ୍ରହଣ କରିଥିଲେ । ସେ ଥିଲେ ଓଡ଼ିଆ ଆଧୁନିକ କାବ୍ୟ ସାହିତ୍ୟର ଜଣେ ମହାନ କବି । ଓଡ଼ିଆ କାବ୍ୟ ସାହିତ୍ୟକୁ ତାଙ୍କର ଅନେକ ଅବଦାନ ରହିଛି । ସେ ଅନେକ କାବ୍ୟ, କବିତା ରଚନା କରିଛନ୍ତି । ତାଙ୍କ ରଚିତ କାବ୍ୟ ମଧ୍ୟରେ ଇନ୍ଦୁମତି, କୀଚକ ବଧ, ତପସ୍ଵିନୀ, ପ୍ରଣୟ ବଲ୍ଲରୀ, ରସ ରତ୍ନାକର, ମହିମା, କବିତା କଲ୍ଲୋଳ, ଅଯୋଧ୍ୟା ଦୃଶ୍ୟ, ବଳରାମ ଦେବ, ଉତ୍କଳ ଲକ୍ଷ୍ମୀ, ପଦ୍ମିନୀ, ମଧୁମୟ ଆଦି ରହିଛି । ସେହିପରି କବି ଗଙ୍ଗାଧର ଅହଲ୍ୟାସ୍ତବ, ଅର୍ଯ୍ୟଥାଳି, ଭକ୍ତି, ମଧୁମୟ, ମାତୃଭୂମି, ଅର୍ପଣ, ଭାରତ ଭାବନା, ସୁଭାବ ଓ ସ୍ଵଭାବ, ବସନ୍ତ ବ୍ରତ ଆଦି କବିତା ଲେଖି ଯାଇଛନ୍ତି । ତାଙ୍କୁ ପ୍ରକୃତ କବି ମଧ୍ୟ କୁହାଯାଏ । ୧୯୨୪ ଏପ୍ରିଲ ୪ତାରିଖରେ କବିଙ୍କ ଦେହାନ୍ତ ହୋଇଥିଲା । କବିଙ୍କ କାବ୍ୟ, କବିତା ସମେତ କବିଙ୍କ କୁଟିର(କବି ଭବନ) ଆଜି ମଧ୍ୟ ତାଙ୍କ ସ୍ମୃତିଚାରଣ କରୁଛି । ସେହିପରି ବରପାଲି ସ୍ଵର୍ଗଦ୍ଵାରରେ କବିଙ୍କ ସମାଧି ପୀଠ ନିର୍ମାଣ କରାଯାଇଛି । ତେବେ କବି ବ୍ୟବହାର କରୁଥିବା ଲେଖନୀ, ବହି, କୋଟ୍, କଠଉ, ଥାଳି, ହସ୍ତତନ୍ତ, ଖଟ, ଚଉକି, ପାଣ୍ଡୁଲିପି ଆଦି ଏବେ ମଧ୍ୟ କବି ଭବନରେ ରହିଛି । କିନ୍ତୁ ସେସବୁର ରକ୍ଷଣାବେକ୍ଷଣ ପାଇଁ ବର୍ତ୍ତମାନ ସୁଦ୍ଧା ଠୋପ୍ ପଦକ୍ଷେପ ନିଆଯାଇ ନାହିଁ । ଏକ ସଂଗ୍ରହାଳୟ ନିର୍ମାଣ କରି ସେସବୁକୁ ରଖିବା ପାଇଁ ସାଧାରଣରେ ମତପ୍ରକାଶ ପାଇଛି । ସେହିପରି କବିଙ୍କ ଭବନର ଉନ୍ନତୀକରଣ ଯେଉଁକି ହେବା କଥା, ତାହା ମଧ୍ୟ ଏପର୍ଯ୍ୟନ୍ତ ହୋଇ ପାରି ନ ଥିବା ସ୍ଥାନୀୟ ଲୋକେ କହୁଛନ୍ତି । ଏହି ବୀରପୁତ୍ରମାନଙ୍କ ବ୍ୟତିତ ଆହୁରି ବି ଓଡ଼ିଶାର ବରପୁତ୍ର ଅଛନ୍ତି ଯେଉଁମାନଙ୍କର ଓଡ଼ିଆ ଭାଷା, ରାଜ୍ୟଗଠନ, ଦେଶ ସ୍ଵାଧୀନତାରେ ରହିଛି ଅତୁଳନୀୟ ଅବଦାନ ।

-ବନବିହାରୀ ବେହେରା, ମାନସ ବିଶ୍ଵାଳ, କିଶୋରଚନ୍ଦ୍ର ମହାପାତ୍ର, ସନାତନ ରାଉତ, ଅରବିନ୍ଦ ଭୂୟାଁ, ପ୍ରେମାନନ୍ଦ ଖମ୍ବାରୀ



ନାଟକ ସମାଜ ସଂସ୍କାରର ଏକ ପ୍ରଭାବଶାଳୀ ପାଦପ



ଭାବେ ନାଁ କରିବା ପାଇଁ ଆଶୀର୍ବାଦ ଦେଉଥିଲେ । ପ୍ରାଥମିକ ପଢ଼ାସାରି ଜଗନ୍ନାଥପୁର ଉଚ୍ଚ ବିଦ୍ୟାଳୟରେ ୧୦ମ ପାସ୍ କଲି । ଏହାପରେ ଅଭିନୟ ପାଇଁ କଲେଜ ପାଠ ପଢ଼ିବାକୁ ଭୁବନେଶ୍ୱର ଆସି ସଂଗୀତ ମହାବିଦ୍ୟାଳୟରେ ନାଁ ଲେଖିଲି । ଗୁରୁ ଥିଲେ ବିଜୟ ମହାନ୍ତି, ଅଜିତ୍ ଦାସ । ତାଙ୍କ ତତ୍ତ୍ୱାବଧାନରେ ଆଙ୍କୁରେ ମାଷ୍ଟର ଡିଗ୍ରୀ ହାସଲ କଲି । ସଂଗୀତ ମହାବିଦ୍ୟାଳୟରେ ପଢୁଥିବା ବେଳେ ରୋଜଗାର ଆଶା ରଖି କେତୋଟି ଓଡ଼ିଆ ସିନେମାରେ ଛୋଟ ଛୋଟ ଭୂମିକାରେ ଅଭିନୟ କରିଥିଲି । ସମୟକ୍ରମେ ଦୂରଦର୍ଶନ ଓ ଆକାଶବାଣୀରେ ଜଣେ କଳାକାର ଭାବେ କାର୍ଯ୍ୟ କଲି । ଏହାଛଡ଼ା କେତୋଟି ଘରୋଇ ଚିତ୍ରରେ ପ୍ରାୟୋକିତ କାର୍ଯ୍ୟକ୍ରମ- ତାସର ଘର, ଦାମିନୀ, ଉଆଁସୀ କନ୍ୟା, ମାଟି ବୈକୁଣ୍ଠ, ସାରା ଆକାଶ ଆଦି ଧାରାବାହିକ ଏବଂ ଓଡ଼ିଆ ସିନେମା- ସମୟ ଚକ୍ରରେ ସଂସାର ରଥ, ଗୁଡ଼ୁଆଣ୍ଡି

ତାହାକୁ ଆଦାୟ କରିବାକୁ ହୁଏ । ହଁ, ନାଟକରେ କିଛି ବାସ୍ତବତା ଥାଏ କିଛି କଳ୍ପନା ବି ରୁହେ । ଯାହା ଦର୍ଶକଙ୍କୁ ମନୋରଞ୍ଜନ ପାଇଁ ଜରୁରୀ । ଆଜିକାଲି କେବଳ ନିର୍ଦ୍ଦେଶନା ଦେବା ସହିତ ଯେତେବେଳେ ସମୟ ମିଳେ ନାଟକ ଲେଖେ । ନାଟକଟିଏ ଲେଖିବା ପୂର୍ବରୁ କାହାଣୀ ଖୋଜେ, ଦୃଶ୍ୟକୁ ଅନୁଭବରେ ଦେଖେ, ଭାବର ଭାଷାକୁ ସଂଳାପରେ କୁହେ । କାହାଣୀ ଯେପରି ଲୋକଙ୍କ ହୃଦୟକୁ ଛୁଇଁବ ଓ ଘଣ୍ଟା ଘଣ୍ଟା ଧରି ଦର୍ଶକଙ୍କ ମନକୁ ବାନ୍ଧି ରଖିବ । ନାଟକର କାହାଣୀକୁ ଆଧାରକରି କୌଣସି ଏକ ଚରିତ୍ରର ଦୃଷ୍ଟିଦର୍ଶନ ପରିସ୍ଥିତିକୁ କିପରି ଅଧିକ ଭାବପ୍ରସଙ୍ଗ କରିହେବ ତାହା ଉପସ୍ଥାପନା କରିଥାଉ । ସଂଳାପ ଭିତରେ ହୃଦୟଛୁଆଁ ଭାଷା ଓ ଭାବ ଲୁଚି ରହିଥାଏ । ପ୍ରତ୍ୟେକ ନାଟକର ଗୋଟେ କାହାଣୀ ଅଛି, ମାତ୍ର ସବୁ କାହାଣୀ ଯାତ୍ରା ନାଟକ ହୋଇପାରେନା । ଏବେ ମୁଁ ନୂଆପିଢ଼ର ନାଟ୍ୟକାରଙ୍କୁ

ପିଲାଟି ଦିନରୁ ସେ ଗୀତିନାଟ୍ୟରେ ଅଭିନୟ କରୁଥିଲେ । ଅଭିନୟ କରିବାର ସେଇ ନିଶା ହିଁ ତାଙ୍କୁ ପରବର୍ତ୍ତୀ ସମୟରେ ଜଣେ ସଫଳ ଅଭିନେତା, ନାଟ୍ୟକାର ଓ ନିର୍ଦ୍ଦେଶକର ପରିଚୟ ଦେଇଛି । ଯାତ୍ରା ନାଟକ ନିର୍ଦ୍ଦେଶନା ଦେବାରେ ତାଙ୍କର ପ୍ରାୟ ୩୨ ବର୍ଷ ବିତିସାରିଲାଣି । ତାଙ୍କ ନିର୍ଦ୍ଦେଶିତ ନାଟକ ମଧ୍ୟରେ- 'କଥା ରହିଲା ମଗୁଣିରକୁ', ରାମ ବନବାସ କାହାଣୀ ଶେଷ, ଦୁଃଖ ଦେଇଗଲା ଦରଦୀ ବନ୍ଧୁ, କାଲିର ବନ୍ଧନ କଳା ଚନ୍ଦନ' ଆଦି ନାଟକ ବହୁ ଲୋକପ୍ରିୟତା ହାସଲ କରିଛି । ଏଥିପାଇଁ ତାଙ୍କୁ ଅନେକ ସମ୍ମାନ ଓ ପୁରସ୍କାର ମଧ୍ୟ ମିଳିଛି । ସେ ହେଲେ ନାଟ୍ୟ ନିର୍ଦ୍ଦେଶକ କିଶୋରଚନ୍ଦ୍ର ଖଣ୍ଡୁଆଳ । ଜନ୍ମ ୨୮।୩।୧୯୬୧ । ମାତା ନିଶାମଣି ଖଣ୍ଡୁଆଳ, ପିତା ଭାଗବତ ଖଣ୍ଡୁଆଳ । ଘର ଜଗତ୍ ସିଂହପୁର ଜିଲାର ତିର୍ତ୍ତୋଲ ଜଗନ୍ନାଥପୁର ବିଳାସ ଗାଁରେ । ସେ କୁହନ୍ତି, 'ପିଲାଟି ଦିନୁ ମୋର ନାଟକ ପ୍ରତି ରୁଚି ରହିଥିଲା । ଆମ ଗାଁରେ ବିଭିନ୍ନ ସମୟରେ ଆୟୋଜିତ ହେଉଥିବା ଥିଏଟରରେ



ରୁଚି, ରଙ୍ଗବରଷିଲା ଗୁପୁରୁଗୁପୁର, ଦୃଷ୍ଟାନ୍ତ, ଗୁଣ୍ଡା ଆଦି ଚଳଚ୍ଚିତ୍ରରେ ଅଭିନୟ କରିଥିଲି । ହେଲେ ଅଭିନେତା ଭାବେ ବିଶେଷ ରୋଜଗାର କରିପାରିଲି ନାହିଁ । ତେଣୁ ଏହାସହିତ କେତୋଟି ସିନେମା, ଧାରାବାହିକ ଓ ଯାତ୍ରା ନାଟକରେ ସହକାରୀ ନିର୍ଦ୍ଦେଶକ ଭାବେ କାର୍ଯ୍ୟ କଲି, ଯାହା ମତେ ରୋଜଗାରକ୍ଷମ କରାଇଲା । ଅଭିନୟ ଅପେକ୍ଷା ନିର୍ଦ୍ଦେଶନାରେ ବେଶି ପରିଚିତ ହେଲି । ସେବେଠାରୁ ଏହି କ୍ଷେତ୍ରକୁ ବୃତ୍ତି ଭାବେ ଧରିନେଇଛି । ନିର୍ଦ୍ଦେଶନା ଦେବାବେଳେ ମୋତେ ଜାଣିବାକୁ ହୁଏ ଯେ କଳାକାର ଜଣଙ୍କ ଅଭିନୟ କରୁଥିବା ଚରିତ୍ର ଭିତରର ଅସଲି ଗୁଣକୁ କିପରି ଅଭିନୟରେ ଫୁଟାଇ ପାରିବେ

ଲେଖାଲେଖିରେ କିଛି ଟ୍ରେନିଂ ଦେଉଛି ଓ ତାଙ୍କୁ ଗାଇଡ୍ କରୁଛି । ଯେମିତି ନୂଆ ପ୍ରତିଭାମାନେ ନାଟକରେ ସୁଯୋଗ ପାଇବେ । ଏଇଥିରେ ହିଁ ମୋର ଆନନ୍ଦ । ଏଯାବ ମୋ କାମରେ କେହି କେବେ ବ୍ରେକ୍ ଦେଇନାହାନ୍ତି । ୧୭୦ଟି ଯାତ୍ରାବହିର ନିର୍ଦ୍ଦେଶନା ଦେବା ସହିତ ପ୍ରାୟ ୧୦/୧୫ ଖଣ୍ଡ ବହି ବି ଲେଖିଛି । ଥିଏଟରରେ ମୋର ଅଭିନୟ ଜାରି ରହିଛି । ଦିନଥିଲା ଅଭିନୟ ପାଇଁ ଅନେକ ପୁରସ୍କାର ପାଇଛି । ଏବେ ଅନେକ ସଂସ୍ମାରଣ ନିର୍ଦ୍ଦେଶକ ଭାବେ ସମ୍ମାନିତ ଓ ପୁରସ୍କୃତ ହେଉଛି । ମୋ ମତରେ ନାଟକ କେବଳ ଦର୍ଶକଙ୍କୁ ମନୋରଞ୍ଜନ ଦିଏ ତା' ନୁହେଁ, ବରଂ ସମାଜର ନିଜ୍ଜଳ ଛବିକୁ ପ୍ରତିଫଳିତ କରିଥାଏ । ଏହା



ମୋ ବାପା ଅଭିନୟ କରୁଥିଲେ । କେବେକେବେ ସେ ବାଦ୍ୟଯନ୍ତ୍ର ବି ବଜାଉଥିଲେ । ଛୋଟବେଳେ ସେ ସବୁ ପ୍ରତି ମୋର ବହୁତ ଆକର୍ଷଣ ଥିଲା । ତେଣୁ ଆଜି ମୁଁ ଯାହା କିଛି ହୋଇଛି ସେଥିରେ ବାପାଙ୍କର ପ୍ରଭାବ ବହୁତ । ପରିବାରରେ ଆମେ ଚାରି ଭାଇ, ଗୋଟିଏ ଭଉଣୀ । ୪ର୍ଥ ଶ୍ରେଣୀରେ ପଢୁଥିବା ବେଳେ ନାଟ କରୁଥିଲି, ଗୀତ ଗାଉଥିଲି, ବାଜା ବଜାଉଥିଲି । ପରେ ଗୀତିନାଟ୍ୟରେ ଅଭିନୟ କଲି । ମୋ ଅଭିନୟକୁ ସମସ୍ତେ ପ୍ରଶଂସା କରୁଥିଲେ । ବଡ଼ ହେଲେ କଳାକାର

ଗୋଷ୍ଠୀଗତ ଜୀବନରେ ଖୁବ୍ ପ୍ରଭାବ ପକାଇଥାଏ । ତା' ସହ ଜନଜାଗରଣର ଏକ ବଳିଷ୍ଠ ମାଧ୍ୟମ ରୂପେ ମଧ୍ୟ କାର୍ଯ୍ୟକରେ । ଏବେ ପରିବାର କହିଲେ ପତ୍ନୀ, ଗୋଟିଏ ପୁଅ ଏବଂ ଗୋଟିଏ ଝିଅ । ମୋ କଥା କହିଲେ, ଯେଉଁ ବୟସରେ ସିନେମା ପାଇଁ ଅଭିନୟ କରିବାକୁ ଚାହଁଥିଲି ସେତେବେଳେ ସେମିତି ରୋଲ ମିଳି ନ ଥିଲା । ସେ ବୟସ ଚାଲିଯାଇଛି, ସମୟ ବି ବଦଳିଛି । ଏବେ ଆଉ ସେ ଇଚ୍ଛା ନାହିଁ । ମୁଁ ଏତିକି କହିବି ଆଜି ଯାତ୍ରାର ଲୋକପ୍ରିୟତା ରହିଛି, ନୂଆ ନୂଆ ଶୈଳୀରେ ମଞ୍ଚ ଉପସ୍ଥାପନା ହେଉଛି । ଯାହା ଦର୍ଶକଙ୍କୁ ଯାତ୍ରା ପ୍ରତି ଅଧିକ ଆକୃଷ୍ଟ କରିଛି ।

-ବନବିହାରୀ ବେହେରା



ପ୍ରେମ

—ଦୀପ୍ତି ଖଣ୍ଡୁଆଳ

ଯେଉଁ ଦିନ ମୋବାଇଲରେ ଏକ ଅଜଣା ନମ୍ବରରୁ ଫୋନ କଲ ଆସିଲା ଓ ତାହା ଥିଲା ଜଣେ ନାରୀର କଣ୍ଠସ୍ଵର । ସେଦିନ ବିଭାବସୁ ଖୁସି ହୋଇଯାଇଥିଲା । ବିଭାବସୁ କଥା ହୋଇ ଜାଣିଲା, ସେ ଜଣେ କଲେଜ ଛାତ୍ରୀ । ତା' ନାଁ ସୁତିମୟୀ । ସେ ବିଭାବସୁ କବିତାର ମୁଗ୍ଧ ପାଠିକା ।

ସେହିଦିନଠାରୁ କେହି କାହାକୁ ନ ଦେଖିଲେ ମଧ୍ୟ ସେମାନଙ୍କ ମଧ୍ୟରେ ଯୋଡ଼ି ହୋଇଯାଇଥିଲା ସମ୍ପର୍କର ତୋର । ସୁତିମୟୀ ଫୋନ୍ କଲେ, ବିଭାବସୁ ଅଜଣା ପୁଲକ ଅନୁଭବ କରେ । ନୂଆ ବର୍ଷ, ରଜ, ଦୀପାବଳି, ଦଶହରା, ଭାଲେଣ୍ଟାଇନ ଡେ' ପ୍ରଭୃତି ଦିନରେ ସୁତିମୟୀକୁ ଫୋନ୍ କରି ବିଭାବସୁ ମଜା ନିଏ ।

ଏହା ମଧ୍ୟରେ ବିଭାବସୁର ମନରେ ଆଜି ହୋଇଯାଇଥିଲା ସୁତିମୟୀର ଏକ କାଳ୍ପନିକ ରୂପ ।

ଅରେ ସନ୍ଧ୍ୟା ବେଳେ ସୁତିମୟୀ ଫୋନ୍ରେ ଜଣାଇଲା ' ମୁଁ କାଲି ସକାଳେ ଆପଣଙ୍କୁ ଦେଖା କରିବାକୁ ଯାଉଛି । ଆପଣ ଚିକେ ବଜାରକୁ ଆସିବେ ।'

ବିଭାବସୁକୁ ଆଉ ରାତିରେ ନିଦ ହେଲା ନାହିଁ । ପରଦିନ ସକାଳେ ସେ ଚରଚର ହୋଇ ଦାଡ଼ି କାଟି ପ୍ରସ୍ତୁତହେବା ବେଳକୁ ସୁତିମୟୀର ଫୋନ୍ ଆସିଲା 'ଆଜ୍ଞା, ନମସ୍କାର, ରୁଖନ ଯିବା କଥା ଭୁଲିଯାଇଥିଲି । ମୁଁ ନଅଟା ବେଳକୁ ଯିବି ।'

ବିଭାବସୁ ସବୁ କାମକୁ ପଛରେ ପକାଇ ବାଇକ୍ ଧରି ବଜାରକୁ ଯାଇଁଲା । ପୁଣି ଫୋନ୍ ଆସିଲା । ସୁତିମୟୀ ପଚାରିଲା 'ଆପଣ କେଉଁଠି ?'

ବିଭାବସୁ କଣ୍ଠରେ ବ୍ୟଗ୍ରତାର ସ୍ଵର ' ମୁଁ ତେଲଗାଳି ପାଖକୁ ଯାଉଛି ।'

' ମୁଁ ତେଲ ଗାଳି ପାଖାପାଖି ହୋଇଗଲିଣି । ଆଉ ପାଞ୍ଚ ମିନିଟ୍ରେ ପହଞ୍ଚିଯିବି ।'

ହୃଦୟାନ୍ବନର ବର୍ଦ୍ଧିତ ଗତି ସୁତିମୟୀକୁ ଦେଖିବାର ଆଗ୍ରହକୁ ବହୁଗୁଣିତ କଲା । ପୁଣି କଲ୍ ଆସିଲା ' ମୁଁ ରାସ୍ତା ଉପରେ... ।'

ବିଭାବସୁ ତେଲଗାଳି ପାଖରେ ଥାଇ ରାସ୍ତା ଉପରକୁ ଅନାଇଲା । ଦେଖିଲା, ଦୁଇ ଜଣ କଲେଜ ଛାତ୍ରୀ ସାଇକେଲ ଧରି ତେଲଗାଳି ଆଡ଼କୁ ଅନାଇଛନ୍ତି । ପିନ୍ଧିଛନ୍ତି, କଲେଜର କଳାଧଳା ଯୁନିଫର୍ମ ।

ବିଭାବସୁ ନିଜକୁ ଚିହ୍ନିଲେବା ପାଇଁ ବାମହାତ ଉପରକୁ ଟେକି ହଲାଇଲା ଓ ବାଇକ୍ରେ ତାଙ୍କ ପାଖକୁ ଚାଲିଗଲା । ସେ ଦୁଇ ଜଣଙ୍କ ମଧ୍ୟରୁ ଜଣେ ଝିଅ ସାଇକେଲ ଷ୍ଟାଣ୍ଡ ମାରି ତା' ପାଦ ଛୁଇଁ ପ୍ରଣାମ କଲା । ସେ ନିଶ୍ଚୟ ସୁତିମୟୀ, ଆଉ ଅଜଣା ରହିଲା ନାହିଁ । ଚେହେରାରେ କିଛି ହେଲେ ଆକର୍ଷଣ ନ ଥିଲା । କଣ୍ଠସ୍ଵରକୁ ଶୁଣି ତାକୁ ଯେମିତି କାଳ୍ପନିକ ରୂପ ଦେଇଥିଲା, ସୁତିମୟୀ ଥିଲା ତା'ଠାରୁ ଅନେକ ଦୂରରେ । ସାମାନ୍ୟ ଆକାଂକ୍ଷା ପରେ ବିଭାବସୁ ବିଦାୟ ନେଇ ଚାଲିଗଲା ।

ତା'ର ଦୁଇ/ତିନି ଦିନ ପରେ ସୁତିମୟୀର ପୁଣି ଫୋନ୍ ଆସିଲା । ବିଭାବସୁ ବୋଉ ପାଖକୁ ଲାଗି ଆସି ମୋବାଇଲ ଧରେଇଦେଲା । ବୋଉ କହିଲା ' ବିଭା, ମୋବାଇଲ ଚାର୍ଜ ବସାଇ ବଜାରକୁ ଯାଇଛି ।' ଫୋନ୍ କଟିଗଲା ।

ବିଭାବସୁ ଭାବିଲା, ସୁତିମୟୀ ସହ କେବେ ଭେଟ ହୋଇ ନ ଥିଲେ ଭଲ ହୋଇଥାନ୍ତା ।

—ଏରସମା, ମୋ: ୯୯୩୮୧୪୪୫୭୪୮

କ'ଣ

—ସୁଜାତା ମିଶ୍ର

କ'ଣଟିଏ ଥାଏ ଲୁଚିବା ପାଇଁ

ସମୟର ଛୋଟ ଚୁକ୍ତିତାମାନ
ଗୋଟେ ଗୋଟେ ଛୋଟ ମୃତ୍ୟୁ
କିନ୍ତୁ ଅସହାୟତା ନୁହେଁ

ଇଚ୍ଛାର ତେଣାମାନେ ଉଡ଼ନ୍ତି
ଭୋକିଲା ଶୀତର ଦେଶ ହେଇ
କେବେ ଶରୀର
କେବେ ପଥରୁଟ

ରାତି ଚହଲିଯାଏ ଚାନ୍ଦର ଉଦାସପାପଣରେ
ସତ କୁହ, ଏସବୁ ମୃତ୍ୟୁ ବା
ଘଟଣା ଫାଙ୍କରେ, କେବେ

ମୁଁ ମନେପଡେ ତମର
ତମ ଭିତରେ ଗୋଟେ ବି
କ'ଣ ଥାଏ କି ମୋ ଲୁଚିବା ପାଇଁ ।

—ଅହମଦବାଦ, ଚୁଚୁରାଟ
ମୋ: ୭୬୦୦୧୮୩୯୨୯

ପାଞ୍ଚୋଟି ଏକପଦୀ

—ଭରତ ଚନ୍ଦ୍ର ଦାଶ

ପ୍ରେମର ଦିବସେ ମିଳନର ଆଶେ
ସଜାଇଛ ତନୁ ଶୋଭା
ସବୁଦିନଠାରୁ ମୋ ଆଖିରେ ଆଜି
ପ୍ରାଣଠାରୁ ମନଲୋଭା ।

ଦୁଇ
ମୁକ୍ତକେଶୀ ଆଗୋ ପ୍ରାଣର ବାନ୍ଧବୀ
ପଢ଼ିଛ ହୃଦୟ ଭାଷା
ଯାତନାରହିତ ପ୍ରଣୟ ପ୍ରଦାନେ
ଭରିଛ ପ୍ରାଣରେ ଆଶା ।

ତିନି
ତୁମେ ତ ଦେଖୁଛ ବାହ୍ୟରୂପ ମୋର
ହେଜିନ ମରମ ବ୍ୟଥା
ଶୁଣିଛ କି କେବେ ମରମର ବାଣୀ
ଅବ୍ୟକ୍ତ ହୃଦୟ ଗାଥା ।

ଚାରି
ମୋ ଦେହରେ ତୁମେ ରଙ୍ଗ ଭରିଦିଅ
ତନୁରେ ଅସହ୍ୟ ତାତି
ଏକୂଟିଆ ତୁମେ କିପରି ରହୁଛ
ବିରହରେ ବିତେ ରାତି ।

ପାଞ୍ଚ
ଅଙ୍ଗେ ଅଙ୍ଗେ ତୁମ ଅନଙ୍ଗର ରାଗ
ଭରା ଯଜ୍ଞବନ ପ୍ରଭା
ଆସ ପ୍ରିୟତମା ଅନଙ୍ଗ ଉପମା
ମିଳନେ ପାଇବ ଶୋଭା ।

---XXX---

—ସଚିବ, ସୁଜନ ଶ୍ରୀକ୍ଷେତ୍ର, ମାର୍କୋଣୀ
ବାଲେଶ୍ଵର -୭୫୬ ୧୨୬
ମୋ: ୮୯୮୪୪୩୯୧୬୬

କହ କୁମାର

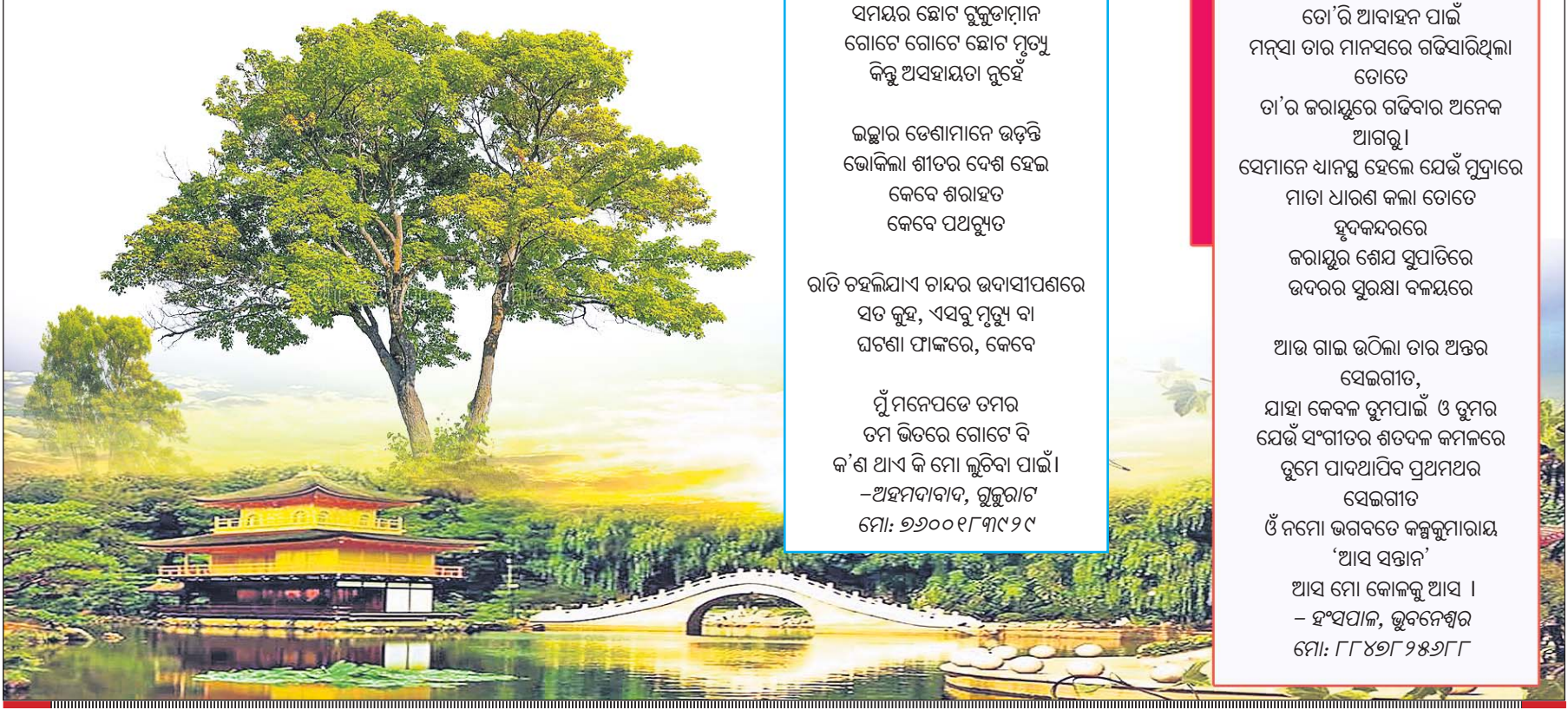
—ପୁରବୀ ଶତପଥୀ
ଦେଖ, ଦେଖ !

ଏଇ ଗୀତ ହିଁ ବୀଜମନ୍ତ୍ର ।
ଯୋଡ଼ ଗୀତ ତୋଳି ଆଣିଥିଲା
କହ ସମୁଦ୍ରକୁ, ମାତା ତୋର
ରାତ୍ରି ଜାଗରଣ କରି,
ଶିଖେଇଥିଲା ସାରା ଦୁନିଆକୁ,
ଜ୍ଞାତିକୁଟୁମ୍ବକୁ

ତୋ'ରି ଆବାହନ ପାଇଁ
ମନ୍ଦ୍ୟା ତାର ମାନସରେ ଗଢ଼ିସାରିଥିଲା
ତୋତେ
ତା'ର ଜରାୟୁରେ ଗଢ଼ିବାର ଅନେକ
ଆଗରୁ ।

ସେମାନେ ଧ୍ୟାନସ୍ଥ ହେଲେ ଯେଉଁ ମୁଦ୍ରାରେ
ମାତା ଧାରଣ କଲା ତୋତେ
ହୃଦୟକନ୍ଦରରେ
ଜରାୟୁର ଶେଷ ସୁପାତିରେ
ଉଦରର ପୁରସା ବଳୟରେ

ଆଉ ଗାଇ ଉଠିଲା ତାର ଅନ୍ତର
ସେଇଗୀତ,
ଯାହା କେବଳ ତୁମପାଇଁ ଓ ତୁମର
ଯେଉଁ ସଂଗୀତର ଶତଦଳ କମଳରେ
ତୁମେ ପାଦଥାପିବ ପ୍ରଥମଥର
ସେଇଗୀତ
ଓଁ ନମୋ ଭଗବତେ କହ୍ନକୁମାରାୟ
'ଆସ ସନ୍ତାନ'
ଆସ ମୋ କୋକକୁ ଆସ ।
— ହଂସପାଳ, ଭୁବନେଶ୍ଵର
ମୋ: ୮୮୪୭୮୨୫୭୮୮



ଡରୁଛନ୍ତି ସାନମା

ସାନମା ମାଲହୋତ୍ରା ଏବେ ଗୋଟିଏ କଥାକୁ ଡରୁଛନ୍ତି। ଫିଲ୍ମଟି ସିନା ସାଇନ୍ କରିଦେଲେ, ହେଲେ ସେଥିରେ ଏପରି ଏକ ଶବ୍ଦ ରହିଛି, ଯେଉଁ କଥା ଭାବିଲା ବେଳକୁ ତାଙ୍କୁ ଡର ଲାଗୁଛି। କଥା କ'ଣ କି ଏହି ଫିଲ୍ମରେ ସେ ଯୋଡ଼ାରେ ଚଢ଼ି ଶବ୍ଦ ଦେବେ। ହେଲେ ଯେତେବେଳେ ଏକଥା ତାଙ୍କ ମନକୁ ଆସୁଛି ମନରେ ସ୍ୱପ୍ନ ଭୟ ଛାଡ଼ ହେଉଛି। ଏ ନେଇ ସାନମା କହନ୍ତି, 'ଅବଶ୍ୟ ଏହି ଫିଲ୍ମଟିକୁ ସାଇନ୍ କରିବା ସମୟରେ ପ୍ରଯୋଜକ ମୋତେ ଏ ସମ୍ପର୍କରେ ସୂଚନା ଦେଇଥିଲେ। ହେଲେ ଏବେ ଯୋଡ଼ା ଚଢ଼ା କଥା ମନେ ପଡ଼ିଲା ବେଳକୁ ଡର ଲାଗୁଛି। ତା'ପଛରେ ଏକ କାରଣ ମଧ୍ୟ ରହିଛି। ମୁଁ ସ୍କୁଲରେ ପଢ଼ିବା ସମୟରେ ଥରେ ଯୋଡ଼ାରେ ବସିଥିଲି। ହେଲେ ଅସାବଧାନତାରୁ ମୁଁ ପଡ଼ି ଯାଇଥିଲି। ସେହି ଦିନଠାରୁ ଏ ନେଇ ମୋ ମନରେ ଭୟ ରହିଛି। ତେଣୁ ଏହି ଫିଲ୍ମରେ ଏଭଳି ଶବ୍ଦକୁ କିପରି ଚୁଲାଇବି ତିତ୍ତା କରୁଛି।' ସାନମାଙ୍କର ବଲିଉଡ଼ କ୍ୟାରିୟର ଆରମ୍ଭ ହୋଇଥିଲା 'ଦଙ୍ଗଲ'ରୁ। ପ୍ରଥମ ଫିଲ୍ମରୁ ହିଁ ସେ ସାଉଁଟି ଥିଲେ ସଫଳତା। ସାନମା ନନ୍-ଭେଜ୍ ଖାଦ୍ୟ ଖାଇବାକୁ ପସନ୍ଦ କରିଥାଆନ୍ତି। ଏହାବ୍ୟତୀତ ଅବସର ସମୟରେ ତ୍ୟାଗୁ କରିବା, ଦର୍ଶନୀୟ ସ୍ଥାନ ବୁଲିବା ସହ ବହି ପଢ଼ିବାକୁ ଖୁବ୍ ଭଲ ପାଆନ୍ତି। ଏବେ ଏହି ନୂଆ ସିନେମାରେ ଯୋଡ଼ା ଚଢ଼ା ଦୃଶ୍ୟର ଶବ୍ଦ ସେ କିପରି ବେଉଛନ୍ତି ତାହା ଦେଖିବାକୁ ବାକି ରହିଲା।



ରକୁଲ

ମନ ବଳାଇଛନ୍ତି ରକୁଲ୍

ରକୁଲ ପ୍ରାଚ ସିଂ ଗତ ମାସରେ ପ୍ରଯୋଜକ ଜ୍ୟାକି ଭଗନାସିକୁ ବିବାହ କରିଛନ୍ତି। ଏହାପରେ ସେ ଅଭିନୟ କରିବେ କି ନାହିଁ ସେ ନେଇ କିଛି ସୂଚନା ଦେଇନାହାନ୍ତି। ହେଲେ ଏବେ ସେ ଆଉ ଏକ ଜିନିଷ ପ୍ରତି ମନ ବଳାଇଛନ୍ତି। ତାହା କ'ଣ ଜାଣନ୍ତି? ଫଟୋ ପ୍ରଦର୍ଶନ। ଅସଲ କଥା ହେଲା ରକୁଲ୍ ସୁଆତେ ଯାଆନ୍ତି ସାଙ୍ଗରେ କ୍ୟାମେରା ନେଇଥାଆନ୍ତି। ମନକୁ ଛୁଇଁଲା ଭଳି ପ୍ରାକୃତିକ ଦୃଶ୍ୟ ଦେଖିଲେ ତାହାକୁ ସେ କ୍ୟାମେରାରେ ଆବଦ୍ଧ କରିବାକୁ ଭୁଲନ୍ତି ନାହିଁ। ରକୁଲ୍ କହନ୍ତି, 'ଫଟୋ ପ୍ରଦର୍ଶନ ମାଧ୍ୟମରେ ସମାଜକୁ ଅନେକ ବାର୍ତ୍ତା ଦେଇହେବ। ମୋ ନିକଟରେ ଏଭଳି ଅନେକ ଫଟୋ ରହିଛି ଯାହାକୁ ଆଧାର କରି ମୁଁ ଏକ ଫଟୋ ପ୍ରଦର୍ଶନ ଆୟୋଜନ କରିପାରିବି। ତେଣୁ ଏ ନେଇ ମୁଁ ଏବେ ଚିନ୍ତା କରୁଛି। ତା'ସହ ଏହି ପ୍ରଦର୍ଶନକୁ କିପରି ଆକର୍ଷଣୀୟ କରିହେବ ସେ ନେଇ ଯୋଜନା ପ୍ରସ୍ତୁତ କରୁଛି। ନିକଟରେ ତ ମୋର ମ୍ୟାଗେଜ୍ ହୋଇଛି। ତେବେ ଆଗକୁ ମୁଁ ଆଜ୍ଞା କରିବି କି ନାହିଁ ତାହା ଡିସାଇନ୍ କରିନାହିଁ। କନଡ଼ ଫିଲ୍ମ 'ଗିଲି' (୨୦୦୯)ରୁ ରକୁଲ୍ ନାୟିକା ସାଜିଥିଲେ। ୨୦୧୩ରେ ସେ ବଲିଉଡ଼ରେ ଏଣ୍ଟ୍ରି କରିଥିଲେ, ଆଉ ଫିଲ୍ମଟିର ଟାଇଟଲ ଥିଲା 'ୟାରିୟା'। ଏବେ ନିର୍ମାଣାଧୀନ 'ମେରି ପର୍କା କା ରିମେକ୍' ଏବଂ 'ଇଣ୍ଡିଆନ୍-୨'ରେ ସେ ଅଭିନୟ କରୁଛନ୍ତି।



ସାନମା

ଯୋଡ଼ାକୁ ଆକର୍ଷ

ସାରା ଅଲ୍ଲା ଖାଁଙ୍କର ପ୍ରତିଦିନ ସକାଳ କିପରି ଆରମ୍ଭ ହୁଏ ଜାଣନ୍ତି ? ସକାଳୁ ଉଠିବା ପରେ ପ୍ରାୟ ଘଣ୍ଟାଏ ପର୍ଯ୍ୟନ୍ତ ଯୋଗ କରନ୍ତି। ତା'ପରେ ଆରମ୍ଭ ହୁଏ ରେଗୁରାଲ୍ ଏକ୍ସରସାଇଜ୍। ପ୍ରତିଦିନ ଏହାକୁ ସେ ରୁଟିନରେ ପରିଣତ କରିଛନ୍ତି। ଆଉ ଏଭଳି ମାନସିକତା ପଛରେ ଜଣଙ୍କର ଅବଦାନକୁ ସେ ଏବେ ବି ସ୍ମରଣ କରନ୍ତି। ସେ ହେଲେ ତାଙ୍କର ମା' ଅମ୍ରିତା ସିଂ। ଛୋଟ ବେଳୁ ସେ ହିଁ ତାଙ୍କର ଏଭଳି ଅଭ୍ୟାସ କରାଇଛନ୍ତି। ଏ ସମ୍ପର୍କରେ ସାରା କହନ୍ତି, 'ମୋ ଫିଟ୍‌ନେସ୍ ପଛରେ ମାମାଙ୍କ ଭୂମିକା ଗୁରୁତ୍ୱପୂର୍ଣ୍ଣ। ମୁଁ ଛୋଟ ଥିଲାବେଳେ ମାମା ଯେବେ ଏକ୍ସରସାଇଜ୍ ଏବଂ ଯୋଗ କରନ୍ତି, ମୁଁ ପାଖରେ ଥାଇ ଲକ୍ଷ୍ୟ କରେ। ପରେ ଧୀରେ ଧୀରେ ତାଙ୍କ ସହ ମିଶି ଏକ୍ସରସାଇଜ୍ ଏବଂ ଯୋଗ କରିବା ଆରମ୍ଭ କରିଥିଲି। ପରବର୍ତ୍ତୀ ସମୟରେ ଏହା ମୋର ଏକ ଅଭ୍ୟାସରେ ପରିଣତ ହୋଇଗଲା। ତେଣୁ ଏ ନେଇ ମୁଁ ମାମାଙ୍କୁ ଯେତେ ସନ୍ଦର୍ଭ ଦେବି ତାହା କମ୍ ହେବ। ବର୍ତ୍ତମାନ ମୁଁ ଯେତେ ବ୍ୟସ୍ତ ରହିଲେ ମଧ୍ୟ ନିଜକୁ ଫିଟ୍ ରଖିବା ନେଇ ଖାସ୍ ଧ୍ୟାନ ଦେଇଥାଏ।' ଏହାବ୍ୟତୀତ ସାରାଙ୍କର ଶପିଂ କରିବା ମଧ୍ୟ ଏକ ଅଭ୍ୟାସ। ସେ ଯେଉଁଠି ଗଲେ ଗୋଟିଏ ଜିନିଷ କିଣିବାକୁ ଆସିବେଇ ଥାନ୍ତି। ତାହା ହେଲା ରୁଟି। ନୂଆ ନୂଆ ଡିଜାଇନ୍‌ର ରୁଟି ବଜାରକୁ ଆସିଲେ ସେ ତାହାକୁ କିଣିବାକୁ ଭଲ ପାଆନ୍ତି। ତାଙ୍କ ଶପିଂର ଅଧିକ ସମୟ ରୁଟି କିଣିବାରେ ହିଁ ବିତିଥାଏ।



ସାରା

ସେହି ପାଞ୍ଚ ବର୍ଷ...

ଇଂରେଜମାନଙ୍କ କବଳରୁ ମାତୃଭୂମିକୁ ସ୍ୱାଧୀନ କରିବା ପାଇଁ ଦେଶପ୍ରେମୀମାନଙ୍କୁ ବର୍ଷ ବର୍ଷ ଧରି ସଂଗ୍ରାମ କରିବାକୁ ପଡ଼ିଥିଲା। ଏହି ସମୟରେ ଇଂରେଜମାନଙ୍କ ବିରୋଧରେ ଓଡ଼ିଆ ବୀର ପାଇକମାନଙ୍କ ସଂଗ୍ରାମ ଥିଲା ସ୍ମରଣୀୟ। ତେବେ ଉକ୍ତ ସଂଗ୍ରାମରେ ମହାନ ପାଇକ ଯୋଦ୍ଧା ଜୟୀ ରାଜଗୁରୁ ଜାଲିଥିଲେ ପାଇକ ସଂଗ୍ରାମର ଆଦ୍ୟ ଅଗ୍ନିସ୍ତୂଳିକ। ଏହି ବୀର ସତ୍ୟନକ ସଂଘର୍ଷମୟ ପାଇକ ସଂଗ୍ରାମକୁ ଆଧାର କରି ଜୟଭାରତ ଏକ୍ସପ୍ରେସନମେଣ୍ଟ ବ୍ୟାନରରେ ନିର୍ମିତ ହୋଇଛି ଏହିତାହାସିକ ଓଡ଼ିଆ ଚଳଚ୍ଚିତ୍ର 'ଜୟୀ ରାଜଗୁରୁ'। ଖାସ୍ କଥା ହେଲା ଏହି ଫିଲ୍ମକୁ ପୂର୍ଣ୍ଣାଙ୍ଗ ରୂପରେଖ ଦେବାକୁ ଏହାର ପ୍ରଯୋଜକ ତଥା ନିର୍ଦ୍ଦେଶକ ଜୟ ସେନ୍‌ଙ୍କୁ ଲାଗିଥିଲା ଦୀର୍ଘ ପାଞ୍ଚ ବର୍ଷ। ଫିଲ୍ମର ଅଧିକାଂଶ ଭାଗ ଓଡ଼ିଶାର କୋରାପୁଟ, ସୁନାବେଡ଼ା ଜଙ୍ଗଲ, ଗଞ୍ଜାମ, ଖୋର୍ଦ୍ଧା, ବାଣପୁର, ପୁରୀ, କୃଷ୍ଣପ୍ରସାଦ, ବ୍ରହ୍ମଗିରି, ଚିଲିକା ଉପକୂଳ ଅଞ୍ଚଳର କେତେକ ସ୍ଥାନରେ ଏହାର ଶୁଟିଂ କରାଯାଇଛି। ସହଯୋଗୀ ନିର୍ଦ୍ଦେଶକ ଭାବେ ଲିଟନ ପଟ୍ଟନାୟକ ଦାୟିତ୍ୱ ଚୁଲାଇଥିବା ବେଳେ ସଙ୍ଗୀତ ନିର୍ଦ୍ଦେଶନା ଦେଇଛନ୍ତି କ୍ରିଷ୍ଣା ସାଲଗଲ୍। କାହାଣୀ ସହ ଚିତ୍ରନାଟ୍ୟ ରଚନା କରିଛନ୍ତି ନିର୍ଦ୍ଦେଶକ ଜୟ। ଫିଲ୍ମଟିର ଟାଇଟଲ ଭୂମିକାରେ ଅଭିନୟ କରିଛନ୍ତି ବିଶ୍ୱରୂପ। ଅନ୍ୟପକ୍ଷରେ ଅଶ୍ରୁମୋଚନ, ମିତା ଚକ୍ରବର୍ତ୍ତୀ, ଦେବିକା କଲ୍ୟା, ନାରାୟଣ ମାର୍ଥୀ, ଡ. ଭଗବାନ ତ୍ରିପାଠୀ, ସୁଦାମ ବିଶୋଇ, ଦୀପକ ରାଉତ, ଶିଶୁକଳାକାର ଭାବେ ସୁଜନୀ ପ୍ରିୟଦର୍ଶିନୀ, ଶ୍ରୁତିଯା, ସାଇରାମ, ଅନାମ ଚରଣ ନାୟକ ଆଦି କଳାକାରଙ୍କୁ ମଧ୍ୟ ଏଥିରେ ଦେଖିବାକୁ ମିଳିବ।



ବିଶ୍ୱରୂପ

ଅଲରାଉଣ୍ଡର ଫରହାନ

ବଲିଉଡ଼ର ବିଶିଷ୍ଟ ସଂଳାପକାର ଭାବେବ ଅଖିତରଙ୍କ ପୁତ୍ର ଫରହାନ। କେବଳ ଅଭିନୟ ରୁହେଁ ନିର୍ଦ୍ଦେଶନା, ଗୀତ ରଚନା, ପ୍ରଯୋଜନା ପରି କାମକୁ ସେ ବେଶ୍ ସୁଚାରୁ ରୂପେ ଚୁଲାଇଛନ୍ତି। ତାଙ୍କର ହୋମ ବ୍ୟାନର ଏକ୍ସସେଲ୍

ଏକ୍ସପ୍ରେସନମେଣ୍ଟରେ ପ୍ରସ୍ତୁତ 'ଦିଲ୍ ଚାହତା ହେ'ରୁ ସେ ନିଜ ନିର୍ଦ୍ଦେଶନା କ୍ୟାରିୟର ଆରମ୍ଭ କରିଥିଲେ। ପୁଣି ପ୍ରଥମ ନିର୍ଦ୍ଦେଶନାରୁ ତାଙ୍କ ଉପରେ ପ୍ରଶଂସା ଅକ୍ଷାତ ହୋଇ ପଡ଼ିଥିଲା। ଏପରିକି ଏହି ଫିଲ୍ମ ଶ୍ରେଷ୍ଠ ଚଳଚ୍ଚିତ୍ର ଭାବରେ ଜାତୀୟ ଚଳଚ୍ଚିତ୍ର ପୁରସ୍କାର ହାସଲ କରିବାରେ ସକ୍ଷମ ହୋଇଥିଲା। ୨୦୦୪ରେ ସେ 'ଲକ୍ଷ୍ୟ'ର ନିର୍ଦ୍ଦେଶନା ଦେବା ପରେ ଆଉ ପଛକୁ ଫେରି ଚାହିଁ ନ ଥିଲେ। ୨୦୦୬ରେ ତାଙ୍କ ନିର୍ଦ୍ଦେଶିତ 'ଡର୍' ବକ୍ସ ଅଫିସରେ ସୁପରହିଟ୍ ସାବ୍ୟସ୍ତ ହୋଇଥିଲା। ବାୟୋପିକ୍ 'ଭାଗ୍ ମିଲ୍‌ଖା ଭାଗ୍'ରେ ସେ ମିଲ୍‌ଖା ସିଂ ଭୂମିକାରେ ଅଭିନୟ କରି ବର୍ଷକଙ୍କୁ ବେଶ୍ ପ୍ରଭାବିତ କରିଥିଲେ। ଏହି ଫିଲ୍ମ ପାଇଁ ତାଙ୍କୁ ଶ୍ରେଷ୍ଠ ଅଭିନେତା ଭାବରେ ସମ୍ମାନଜନକ ଫିଲ୍ମ ଫେୟାର ପୁରସ୍କାର ମିଳିଥିଲା। ପୂର୍ଣ୍ଣାଙ୍ଗସ୍ଥିତ ଏଚ.ଆର. କଲେଜରୁ ସେ ଆଇନରେ ସ୍ନାତକ ଡିଗ୍ରୀ ହାସଲ କରିଛନ୍ତି।



ଫରହାନ

ଯଦି ଶ୍ରଦ୍ଧା ରାଜି ହୋଇଥାଆନ୍ତେ...

ଜଣେ କଳକାରର କାବନ ଉତ୍ତଥାନ ପଢ଼ନ ଦେଇ ଗତି କରିଥାଏ। ଆଉ ସେଥିରୁ ବା ଶକ୍ତି ଚନୟା ଶ୍ରଦ୍ଧା ବାଦ୍ ପଡ଼ନ୍ତେ କିପରି ? କଥା କ'ଣ କି ତାଙ୍କ କ୍ୟାରିୟରରେ ଏଭଳି ଏକ ଘଟଣା ଘଟିଥିଲା, ଯାହାକୁ ଏବେବି ସେ ମନେ ପକାନ୍ତି। ଶ୍ରଦ୍ଧା କପୁର ବଲିଉଡ଼ରେ ଏଣ୍ଟ୍ରି କରିଥିଲେ ୨୦୧୦ରେ। ଫିଲ୍ମଟିର ଟାଇଟଲ ଥିଲା 'ତିନ ପତି'। ଏହାପରେ ମୋହିତ ପୁରୀ ତାଙ୍କୁ 'ଆସିକା-୨'ର ନାୟିକା ସାଜିବାକୁ ଅଫର ଦେଇଥିଲେ। କିନ୍ତୁ ଏହି ସମୟରେ ତାଙ୍କୁ ଆଉ ଏକ ଫିଲ୍ମ ମିଳିଥିଲା। ତାହା ପୁଣି ଅନ୍ୟତମ ନାନୀ ବ୍ୟାନର ଯଶରାଜ ଫିଲ୍ମସ୍‌ରୁ। ଏହାର ଟାଇଟଲ ଥିଲା 'ଔରଙ୍ଗଜେବ'। କିନ୍ତୁ ଏହି ଅଫରଟିକୁ ସେ ହାତଛତା କରି 'ଆସିକା-୨'ରେ ଅଭିନୟ କରିବାକୁ ରାଜି ହୋଇଥିଲେ। ପରବର୍ତ୍ତୀ ସମୟରେ 'ଔରଙ୍ଗଜେବ' ଯୁଦ୍ଧ ହେବାବେଳେ ଆସିକା-୨ କିନ୍ତୁ ହିଟ୍ ହେଇଥିଲା। ଏ ନେଇ ଶ୍ରଦ୍ଧା କହନ୍ତି, "ଯେତେବେଳେ ମୋତେ 'ଔରଙ୍ଗଜେବ' ଅଫର ମିଳିଲା ସେତେବେଳେ 'ଆସିକା-୨'ର ଶୁଟିଂ ଆରମ୍ଭ ହେବାକୁ ଯାଉଥିଲା। ତେଣୁ ସମାନ୍ତରାଳ ଭାବରେ ଦୁଇଟି ସିନେମାରେ ଅଭିନୟ କରିବାକୁ ମୁଁ ରାଜି ହୋଇ ନ ଥିଲି। ତେଣୁ ବାଧ୍ୟ ହୋଇ ଯଶରାଜ ବ୍ୟାନର ଅଫରକୁ ମନା କରିଥିଲି। ସୌଭାଗ୍ୟକୁ 'ଆସିକା-୨' ହିଟ୍ ହେଲା। ସେକଥା ମନେ ପଡ଼ିଲେ ଭାବେ ଭାଗ୍ୟ ମୋ ସାଥ୍ ଦେଇଥିଲା। ଅଭିନୟ ଜୀବନରେ ଏମିତି ଘଟେ। ସେଭଳି କଥାକୁ ନେଇ ଚିନ୍ତା କଲେ ଅଭିନୟ କ୍ୟାରିୟରରେ ଆଗେଇ ହେବ ନାହିଁ।"



ଶ୍ରଦ୍ଧା

କବିତା ପଠେଇବାକୁ ପୋଷ୍ଟକାର୍ଡ, ଲଫାପା କିଣିଥିଲି

ପ୍ରଥମ ରୋଜଗାର



ସାହିତ୍ୟିକା ନିହାରିକା ରଥ
ନିଜ ପ୍ରଥମ ରୋଜଗାର
ସମ୍ପର୍କରେ ଯାହା କୁହନ୍ତି...

ବିଶ ପାହାଡ଼ ଘେରା କେରେଙ୍ଗା ଗ୍ରାମପଞ୍ଚାୟତ। ତୃଙ୍ଗର କ୍ଷେତରେ ସୁଲୁସୁଲିଆ ପାହାଡ଼ି ପବନ ତା' ସହ ମାଦକର ତାଳେ ତାଳେ ଆଦିବାସୀଙ୍କ ଢେମସା ନାଚ। ଏଣେ କୋଲାବ ନଦୀର କୁଳକୁଳୁ ଶବ୍ଦରେ ଫୁଁ ଓ ମୋ ଜନ୍ମମାଟି। ବଣ ପାହାଡ଼ ଘେରରେ ଫୁଁ ନିଜକୁ କବିତାର ଭାବରେ ଖୋଜିବୁଲେ। ମୋ ଜନ୍ମ ମାଟି ମୋତେ ବହୁତ କିଛି ଶିଖିବାର ସୁଯୋଗ ଦେଇଛି। ସାହିତ୍ୟକୁ ଭଲ ପାଇବା ଶିଖିଲେ। ଅଳ୍ପ ବୟସରୁ ନିଜ ଅନୁଭବକୁ ଶବ୍ଦରେ ଉତ୍ତାରି ଲେଖୁଥିଲି। ସପ୍ତମ ଶ୍ରେଣୀରେ ପଢ଼ିଲାବେଳକୁ ଲେଖାସବୁ ବିଭିନ୍ନ ଆଡ଼କୁ ପଠେଇବା ଆରମ୍ଭ କଲି। କିଛି ଲେଖା ଆକାଶବାଣୀ ଜୟପୁର କେନ୍ଦ୍ରକୁ ମଧ୍ୟ ପଠାଉଥିଲି। ଚିକିରାଭଜ ଓ ପୁଲଚାନ୍ଦ୍ର କାର୍ଯ୍ୟକ୍ରମରେ ବେଳେବେଳେ ମୋ ଲେଖା ପଢ଼ାଯାଏ। ଅପେକ୍ଷା କରି ବସିଥାଏ ରେଡ଼ିଓ ପାଖରେ ସମୟକୁ ଜଗି। ଯେଉଁଦିନ ପଢ଼ା ହୁଏ ସେଦିନର ଖୁସି କହିଲେ ନସରେ। ଲାଗେ ସ୍ୱର୍ଣ୍ଣ ଯେମିତି ମୋ ହାତ ପାଆନ୍ତାରେ। ଏକମିତି ଅଭ୍ୟାସ ଜାରି ରହିଲା। ଦିନେ ବାପା ପୋଷ୍ଟ ଅଫିସରୁ ମୋ ନାଁ ଲେଖାଥିବା ଗୋଟାଏ ଲଫାପା ନେଇ ଆସିଥିଲେ। ସେଥିରେ

ମୋତେ ଏକ ସାକ୍ଷାତକାର ପାଇଁ ଯୁବବାଣୀ କାର୍ଯ୍ୟକ୍ରମରୁ ନିମନ୍ତ୍ରଣ ଆସିଥିଲା। ଏହି ମଧ୍ୟରେ ଫୁଁ ଯୁବବାଣୀ କାର୍ଯ୍ୟକ୍ରମ ପାଇଁ ଉପଯୁକ୍ତ ବୟସରେ ପହଞ୍ଚି ଯାଇଥିଲି। ମୋତେ ବୟସ ସେତେବେଳେ ତେଜଶ କିମ୍ବା ଚବିଶ ହୋଇଥିବ। ନିଜ ପ୍ରତିଭା ବଳରେ କାହାର ବିନା ସୁପାରିଶ ଓ ଅନୁମୋଦନରେ ମିଳିଥିବା ସେ ନିମନ୍ତ୍ରଣଟି ମତେ ସେଦିନ ଖୁବ୍ ଆନନ୍ଦ ଦେଇଥିଲା। ଉପଯୁକ୍ତ ତାରିଖରେ ସାନ୍ତାଳ ସହ ଜୟପୁର ଗଲି। ଠିକଣା ଜଣା ନଥିଲା ଆକାଶବାଣୀର। ଭଗବାନଙ୍କ କୃପାରୁ ଅଳ୍ପ ଅସୁବିଧା ଭୋଗି ଆମେ ଆକାଶବାଣୀ କେନ୍ଦ୍ରରେ ପହଞ୍ଚୁ। ଅଳ୍ପ ଅଳ୍ପ ନର୍ତ୍ତକ୍ୟ ଲାଗୁଥିଲେ ବି ଖୁସି ଲାଗୁଥିଲା। ରେକର୍ଡ଼ ସମୟରେ ଶବ୍ଦକୁ ସଜାଡ଼ି ଉତ୍ତର ରଖୁଥିଲାବେଳେ ନିଜ ଉପରେ ବିଶ୍ୱାସ ତିଆରି ହେଉଥିଲା। ରେକର୍ଡ଼ ସରିଲା। ସାକ୍ଷାତକାର ନେଇଥିଲେ ରଞ୍ଜନ କୁମାର ବେହେରା। ମୋ ଉତ୍ତର ଦେବା ଶୈଳୀରେ ପୁସ୍ତକ ହୋଇଥିଲେ ମଧ୍ୟ ଶେଷରେ ଆକାଶବାଣୀର ନିର୍ଦ୍ଦେଶକ ମୋତେ ଗୋଟିଏ

ଚେକ୍ ପ୍ରଦାନ କରି ବ୍ୟାଙ୍କ ପଠାଇ ଦେଇଥିଲେ। ସେ ଚେକ୍ ମୂଲ୍ୟ ରାଶି ଥିଲା ୧୦୯ ଟଙ୍କା। ସେଦିନର ସେହି ୧୦୯ ଟଙ୍କାର ମୂଲ୍ୟ ଆଗରେ ଆଜିକା ଦିନର ଲକ୍ଷେ ଟଙ୍କାର ମୂଲ୍ୟ ବି କମ୍ ପଡ଼ିବ ମୋ ପାଇଁ। ଖୁସିରେ ଗୋଡ଼ ତଳେ ଲାଗୁନଥାଏ। ସେହି ପଇସା କେବଳ ଥିଲା ମୋର। ମୋ ନିଜ ଅର୍ଜନକୁ କେମିତି ଖର୍ଚ୍ଚ କରିବି ଭାବି ହେଲି। ପରେ ନିଷ୍ପତ୍ତି ନେଲି ସେଥିରେ କିଛି ପୋଷ୍ଟକାର୍ଡ, ଲଫାପା ଏବଂ ସାଧା କାଗଜ କିଣି ଆଣିବାକୁ, ନିଜ ସୁଜନର ମହକ ବାଣ୍ଟିବା ପାଇଁ। ସତରେ ପଢ଼ିଲି ରୋଜଗାରର ପୂଜକ ଖୁବ୍ ନିଆରା। ତା' ସହ ଜୀବନରେ ଈଶ୍ୱରଙ୍କ କରୁଣା ନଥିଲେ କିଛି ବି ସମ୍ଭବ ନୁହେଁ। ବାସ୍ ସେହି ଶବ୍ଦକୁ ଅକ୍ଷ ଲଢ଼ି କରି ଆଜି ସାହିତ୍ୟ କ୍ଷେତ୍ରରେ ଫୁଲବରଣ କରିପାରିଛୁ। ନିଜକୁ ସବୁଦିନ ଯେତିକି ଖୋଲୁଛି, ଯେତିକି ପାଉଛି ତାକୁ ଶବ୍ଦରେ ଖଞ୍ଜି କବିତା ଲେଖୁଛି ଏବଂ ବଞ୍ଚୁଛି। ସାହିତ୍ୟ ମୋ ଜୀବନ ହୋଇଯାଇଛି।

ମନମୋହିନୀ, ଭାରି ସିଆଣି, ଘଡ଼ିକେ ବଦଳେ ପ୍ରେମ କାହାଣୀ



ସାଥୀ

ପ୍ରଶ୍ନ—ଜଣେ ଝିଅ ଦେଖିଲେ କେତେବେଳେ ହସି ଦେଉଛି ତ କେତେବେଳେ ରୁଷୁଛି। ସେ କ'ଣ ସତରେ ମୋତେ ଭଲ ପାଉଛି ?

—ଅମିତ ସାହୁ, ନୟାଗଡ଼

ଉତ୍ତର: କଥାରେ ଅଛି—ସମଝଦାର୍ ଆଦମୀକୋ ଇସାରା କାଫି ହେ। ତେଣୁ ଆପଣ ଚିକେ ମଗଜ ଖଟାନ୍ତୁ ନା ! ‘ମନମୋହିନୀ, ଭାରି ସିଆଣି, ଘଡ଼ିକେ ବଦଳେ ପ୍ରେମ କାହାଣୀ’। ବାସ୍, ସେହି ଚାହାଣୀ, ତାହାର ଭାବଭଙ୍ଗୀକୁ ଭଲ ଭାବରେ ପଢ଼ନ୍ତୁ। ତା’ ଭିତରେ କେଉଁଠି ନା କେଉଁଠି ପ୍ରେମର ଅସଲ ବାସ୍ନା ଲୁଚି ରହିଛି।

ପ୍ରଶ୍ନ—ସେ ମୋ ମନର ମାନସୀ, ତାହାର ଲାଜୁଆ ହସରେ ପ୍ରେମ ଭରି ରହିଛି। ହେଲେ ସେ ମୋତେ ପ୍ରେମ କରୁଛି କି ନାହିଁ ଜାଣିପାରୁନାହିଁ। କ'ଣ କରିବି ?

—ପୁନିତ ପୁହାଣା, ରେଢ଼ାଖୋଲା

ଉତ୍ତର: ଆପଣ ବୋଧହୁଏ ସେହି ସୁନ୍ଦରୀକୁ ଏକତରଫା ପ୍ରେମ କରୁଛନ୍ତି। ହେଲେ ଏଭଳି ପ୍ରେମ ସିନା କ୍ଷଣିକ ଆନନ୍ଦ ଦିଏ, କିନ୍ତୁ ତାକୁ ନେଇ ଆଶାର ମାନୀର ତୋଳିବା ବୋକାମି ବ୍ୟତୀତ ଆଉ କିଛି ନୁହେଁ। ସେହି ଝିଅଟି ଆପଣଙ୍କୁ ଲଭି କରୁଛି କି ନାହିଁ ସେ ନେଇ ଆପଣ ସନ୍ଦେହ ଘେରରେ ଅଛନ୍ତି। ହେଲେ ତାକୁ ଭାବି ଭାବି ଆପଣଙ୍କୁ ଦିନ ରାତି ଜଣାପଡ଼ୁ ନାହିଁ। ତେଣୁ ସେଭଳି ମାନସିକତାକୁ ପ୍ରଥମେ ପରିବର୍ତ୍ତନ କରନ୍ତୁ। ଯଦି ସେପଟରୁ କିଛି ପ୍ରେମର ଝଲକ୍ ଦେଖୁଛନ୍ତି ତେବେ ବିଳମ୍ବ ନ କରି ତା’ ସାମନାରେ ନିଜ ମନର କଥା କହି ଦିଅନ୍ତୁ। ଯଦି ପାଣିପାଗ ଠିକ୍ ରହିଲା ତ ଭଲ, ନ ହେଲେ ସେପରି ପ୍ରେମ ଆଉ ପ୍ରେମିକାକୁ ଯେତେ ଶୀଘ୍ର ମନରୁ ପୋଛି ଦେବେ ତାହା ଭଲ ହେବ।

ପ୍ରଶ୍ନ—ପ୍ରେମର ନିଶା କ'ଣ ସତରେ ଗାଡ଼ ? ମୁଁ ଜଣେ ଝିଅକୁ ଭଲ ପାଉଛି। ହେଲେ ମୋତେ ତ ସେମିତି କିଛି ଲାଗୁନାହିଁ। ଏବେ ମୁଁ କ'ଣ କଲେ ଠିକ୍ ହେବ ?

—ଜିତେନ୍ଦ୍ର କୁମାର, ପୁରୀ

ଉତ୍ତର: ପ୍ରେମର ନିଶା କେତେ ଗାଡ଼ ଯିଏ ଅନୁଭବ କରିଛି ସିଏ ଜାଣିଛି। ହେଲେ କେବଳ ଭଲ ପାଇଲେ ହେବନାହିଁ, ସେଥିରେ ସେପରି ଆତ୍ମୀୟତା ରହିବା ଦରକାର। ଯଦି ପ୍ରେମ କେବଳ ନାମକୁ ମାତ୍ର କରୁଥାଆନ୍ତି ତେବେ ତାହା ସବୁବେଳେ ପାଣିଟିଆ ଲାଗିଥାଏ। ତେଣୁ ନିଜ ପ୍ରେମ ଆଉ ପ୍ରେମିକା ଉପରେ ଶତ ପ୍ରତିଶତ ବିଶ୍ୱାସ ରଖନ୍ତୁ। ପ୍ରେମରେ ଯେମିତି ଅବିଶ୍ୱାସର ଭାଇରସ୍ ଏଣ୍ଟ୍ରୀ ନ କରେ ସେଥିପ୍ରତି ସତର୍କ ରୁହନ୍ତୁ। ନ ହେଲେ ସେହି ପ୍ରେମର କେତେବେଳେ ଦି ଏଣ୍ଟ ହୋଇଯିବ ନିଜେ ବି ଚିନ୍ତା କରିପାରିବେ ନାହିଁ।

ପ୍ରଶ୍ନ—ଜଣେ ଝିଅକୁ ମୁଁ କେତେ ଥର ‘ଆଇ ଲଭ ୟୁ’ କହିସାରିଲାଣି। ହେଲେ ସେ ମୋତେ କିଛି କହିବାକୁ ଚାହୁଁଛି। ହେଲେ କହୁନି କାହିଁକି ?

—ଏସ.କେ., ବଲାଙ୍ଗୀର

ଉତ୍ତର: ସେ ବୋଧହୁଏ ଆପଣ କହିଥିବା ‘ଆଇ ଲଭ ୟୁ’କୁ ତର୍କମା କରୁଛି। ସେ ଆପଣଙ୍କୁ କିଛି କହିବାକୁ ଚାହୁଁଛି। ଏହାର ଅର୍ଥ ଆପଣ ତାଙ୍କର ଚାହାଣୀ, କଥାବାଣୀ ଶୈଳୀକୁ ଅନୁମାନ କରିପାରିବେ। ହେଲେ ତାହାକୁ ଠିକ୍ ଭାବରେ ପଢ଼ି ପାରିଲେ ହେଲା। ସେ ଝିଅଟି ଯଦି କିଛି କହିବାକୁ ବିଳମ୍ବ କରୁଛି, ତେବେ ଆପଣ ଅଧିକାଂଶ ହେଉଛନ୍ତି କିଆଁ ? ନିଜର ଆଗ୍ରହ, ଉତ୍ସାହରେ ଚିକେ ଲଗାମ ଦିଅନ୍ତୁ। ହୁଏତ ବିଳମ୍ବରେ ଆପଣଙ୍କୁ ଶୁଭ ଖବର ମିଳିପାରେ !

ପ୍ରଶ୍ନ—ମୋ ପ୍ରେମିକାକୁ ନେଇ ମୁଁ ଅନେକ କବିତା ଲେଖୁଛି। ହେଲେ ସେଗୁଡ଼ିକୁ ସେ ପ୍ରଶଂସା କରୁନାହିଁ। କ'ଣ କରିବି ?

—କିଶୋର ମହାନ୍ତି, ସୁନାବେଡ଼ା

ଉତ୍ତର: ଆପଣଙ୍କ ଭିତରେ କବିତା ଲେଖିବାର ପ୍ରତିଭା ଅଛି—ତାହା ନିଶ୍ଚୟ ସ୍ୱାଗତଯୋଗ୍ୟ। ହେଲେ ଆପଣଙ୍କ ପ୍ରେମିକା ମଗଜରେ ସେକଥା ପଶିବା ଦରକାର। ସେ ହୁଏତ ଭାଗୁଥିବ ଯେ, ଆପଣ ଏମିତି କିଛି କବିତା ଲେଖୁଛନ୍ତି। ତେଣୁ ନିଜେ ଜଣେ କବି ଆଉ ସୁନ୍ଦର ପ୍ରେମ କବିତା ଲେଖିବାରେ ଆପଣଙ୍କର ପରୁତା ରହିଛି ବୋଲି ସେପରି ବିଶ୍ୱାସ ପ୍ରଥମେ ପ୍ରେମିକା ମନରେ ସୃଷ୍ଟି କରନ୍ତୁ। ତା’ ପରେ ହୁଏତ ସେ ଆପଣଙ୍କ ରଚିତ ତଥା ମନକୁ ଛୁଇଁଲା ଭଳି କବିତାଗୁଡ଼ିକୁ ପଢ଼ିବାକୁ ଚେଷ୍ଟା କରିବେ।

ସାଲଫ୍ଠାର୍ ସୁର୍

ଉଚ୍ଚତା କମ୍ ମହିଳାଙ୍କ ପାଇଁ



ସାଲଫ୍ଠାର୍ ସୁର୍ରେ ମହିଳାମାନେ ବେଶ୍ ଆକର୍ଷଣୀୟ ଲାଗିଥାନ୍ତି। କିନ୍ତୁ ବେଳେବେଳେ କମ୍ ଉଚ୍ଚତା ଥିବା ମହିଳାମାନେ ନିଜ ଉଚ୍ଚତାକୁ ନେଇ ମନଦୁଃଖ କରିଥାନ୍ତି। ସେମାନଙ୍କୁ ଲାଗେ ସାଲଫ୍ଠାର୍ ସୁର୍ ତାଙ୍କୁ ମାନିବ ନାହିଁ ଆଉ ସେମାନେ ବେଶି ଗେଡ଼ୀ ଦେଖାଯିବେ। କିନ୍ତୁ ଯଦି କିଛି ଖାସ୍ ଟିପ୍ସ ପ୍ରତି ଧ୍ୟାନ ଦିଆଯାଏ, ତା'ହେଲେ ସାଲଫ୍ଠାର୍ ସୁର୍ରେ ବି କମ୍ ଉଚ୍ଚତା ଥିବା ମହିଳାମାନେ ଟିକେ ଡେଜା ଲାଗିବା ସହ ଆକର୍ଷଣୀୟ ଲୁକ୍ ପାଇପାରିବେ...

* **ଲାଭର୍ ରଙ୍ଗ ଚୟନ କରିବେ:** ପ୍ଲେନ୍ ଲେଗ୍‌ସ୍ ସାଙ୍ଗକୁ ଲଙ୍ଗ କୁର୍ଟ ଯାହାର ଫ୍ଲିଜ୍ ଓ ଥାଟ୍ ହୋଇଥିବ, ତା'ସହ ମ୍ୟାଟ୍ ବୁପଙ୍ଗାକୁ ଓନ ସାଇଡ୍ ପକାଇଲେ ଉଚ୍ଚତା ଅଧିକ ଲାଗିବ। ଏହାସହ କଲର୍ ସବୁବେଳେ ଲାଭର୍ ଶେଡ୍ ବାଛିବେ।

* **ଫୁଲ୍ ଫ୍ଲିଜ୍:** କମ୍ ଉଚ୍ଚତା ଥିବା ମୁବତ୍ତାମାନେ ସବୁବେଳେ ଏମିତି ସାଲଫ୍ଠାର୍ ପିନ୍ଧିବା ଦରକାର; ଯେଉଁଥିରେ ସେମାନଙ୍କର ବେକ ଓ କାନ୍ଧ ଭଲ ଭାବେ ହାଇଲାଇଟ୍ ହୋଇପାରୁଥିବ। ପର୍ ଫ୍ଲିଜ୍‌ବାଲା ସାଲଫ୍ଠାର୍ରେ ସେମାନେ ଆହୁରି ଗେଡ଼ୀ ଦେଖାଯାଇଥାନ୍ତି। ତେଣୁ ଏହି ଫ୍ଲିଜ୍ ପରିବର୍ତ୍ତେ ସେମାନେ ଚାହିଁଲେ ଲଙ୍ଗ ଫ୍ଲିଜ୍/ ଫୁଲ୍ ଫ୍ଲିଜ୍ ଅଥବା ପ୍ରାୟୋର୍ଥ ହାତ ବାଲା ଯେ କୌଣସି ସାଲଫ୍ଠାର୍ ସୁର୍ ଗ୍ରାଏ କରିପାରିବେ।

* **ଛୋଟ ଓ ଲମ୍ବା ପ୍ରିଣ୍ଟ୍:** ବଡ଼ ବଡ଼ ପ୍ରିଣ୍ଟ୍ ହେଉ ଅଥବା ହରାଇକୋଷ୍ଟାଲ୍ ପ୍ରିଣ୍ଟ୍‌ବାଲା ସାଲଫ୍ଠାର୍ ସୁର୍ ପିନ୍ଧିଲେ ଗେଡ଼ୀ ମୁବତ୍ତାଙ୍କର ଉଚ୍ଚତା ଆହୁରି କମ୍ ଦେଖାଯାଇଥାଏ। ତେଣୁ ସେମାନଙ୍କ ପାଇଁ ଛୋଟ ଛୋଟ ପ୍ରିଣ୍ଟ୍ ହୋଇଥିବା ଅଥବା ଭର୍ଟିକାଲ୍ ପ୍ରିଣ୍ଟ୍ ହୋଇଥିବା ଯେ କୌଣସି ସାଲଫ୍ଠାର୍ ସୁର୍ ବହୁତ ଭଲ ଅସ୍ତ୍ର ହୋଇପାରିବ।

* **ରୁଡିଦାର୍ ପାକାମା:** ଉଚ୍ଚତା କମ୍ ଥିବା ମୁବତ୍ତାମାନେ ନି ଲେଙ୍ଗ୍‌ଥ କମିଜ୍ ସାଙ୍ଗକୁ ରୁଡିଦାର୍ ପାକାମା ପିନ୍ଧିଲେ ଡେଜା ଦେଖାଯାଇଥାନ୍ତି। ସେମାନଙ୍କୁ ଶର୍ଟ ଲେଙ୍ଗ୍‌ଥର କମିଜ୍ ସେତେ ଭଲ ମାନି ନ ଥାଏ।

* **ଫିଟିଙ୍ଗ୍‌କୁ ଧ୍ୟାନ ଦେବେ:** କମ୍ ଉଚ୍ଚତା ଥିବା ମୁବତ୍ତାଙ୍କୁ ଜିଲା ଆଉର୍‌ଫିଟ୍ ଭଲ ମାନେ ନାହିଁ। ତେଣୁ ସେମାନେ ଭଲ ଫିଟିଙ୍ଗ୍‌ଥିବା ସାଲଫ୍ଠାର୍ ସୁର୍ ଗ୍ରାଏ କରିବା ଦରକାର। ବିଶେଷକରି ଭଲ ଫିଟିଙ୍ଗ୍ ହେଉଥିବା ଘେରବାଲା ପଟିଆଲା ସାଲଫ୍ଠାର୍ ସେମାନଙ୍କୁ ଆଗ୍ରାକ୍ତିକ୍ ଲୁକ୍ ଦେଇଥାଏ।

କିଛି ଟିପ୍ସ

- ଟିକନ୍‌କାରୀ କୁର୍ଟ ସାଙ୍ଗକୁ ରୁଡିଦାର ପ୍ୟାଣ୍ଟ ବି କମ୍ ଉଚ୍ଚତା ଥିବା ମୁବତ୍ତାଙ୍କୁ ଡେଜା ଲୁକ୍ ଦେଇଥାଏ।
- ଲଙ୍ଗ ଲେଙ୍ଗ୍‌ଥ ବାଲା ପ୍ଲେନ୍ କୁର୍ଟରେ ବି ଉଚ୍ଚତା ଟିକେ ଅଧିକ ଲାଗିଥାଏ। ତା'ସାଙ୍ଗକୁ ଓନ୍ ସାଇଡ୍ ବୁପଙ୍ଗାକୁ ୱାଲରେ କ୍ୟାରି କଲେ ଆକର୍ଷଣୀୟ ଲୁକ୍ ମିଳିଥାଏ।
- ୱାଲଲିଣ୍ଟ୍ ଧୋତି ୱାଲଲ୍ ପ୍ୟାଣ୍ଟ ସାଙ୍ଗକୁ କମ୍ ହେଉ ଅଥବା ୱେଷ୍ଟର୍ କୁର୍ଟ ପିନ୍ଧିଲେ ବି ମୁବତ୍ତାଙ୍କୁ ଡେଜା ଲୁକ୍ ମିଳିଥାଏ।
- ଆକେଲ୍ ଲେଙ୍ଗ୍‌ଥ ୱେଷ୍ଟର୍ ପ୍ୟାଣ୍ଟ ସାଙ୍ଗକୁ ନି ଲେଙ୍ଗ୍‌ଥ କୁର୍ଟ ପିନ୍ଧିଲେ ବି ମୁବତ୍ତାମାନେ ଡେଜା ଦେଖାଯାଇଥାନ୍ତି।





ପାଏଟ

ହାଠ ହାଠ

ଗାଧୋଇବା

ପପୁ- ଡାକ୍ତର ବାବୁ, ଦୁଇ ବର୍ଷ ପୂର୍ବେ ମତେ କ୍ଷୁର ହେଇଥିଲା ।
 ଡାକ୍ତର- ଏବେ କ'ଣ ହେଲା ?
 ପପୁ- ସେତେବେଳେ ଆପଣ ଗାଧୋଇବାକୁ ମନା କରିଥିଲେ । ମୁଁ ଏଇ ବାଟ ଦେଇ ଯାଉଥିଲି ତ ଭାବିଲି ପଚାରିଦେବି ଏବେ ଗାଧୋଇବି ନା ନାହିଁ ବୋଲି ।

ଜମୁଛି

ରାଜେଶ ଫ୍ରିଜ୍ ଖୋଲି ଦେଖିଲେ ଭିତରେ ସୁନାର ହାର ଅଛି । ସେ ଯାଇ ସ୍ତ୍ରୀ ପୂଜାକୁ ପଚାରିଲେ-
 ଫ୍ରିଜ୍ ଭିତରେ ସୁନା ହାର କିଏ ରଖିଛି ? ପୂଜା : ମୁଁ ।
 ରାଜେଶ: ହେଲେ କାହିଁକି ? ଫ୍ରିଜ୍ ଭିତରେ ଭଲ କିଏ ସୁନା ହାର ରଖେ ?
 ପୂଜା: ତମେ ଭଲରେ ଦେଖୁନ ବୋଧେ ସୁନାହାର ସହ ଗୋଟେ ଶାଢ଼ି ବି ଫ୍ରିଜ୍‌ରେ ଅଛି ।
 ରାଜେଶ: ଆରେ ହଁ ତ । ତମ ମୁଣ୍ଡରେ ଏ ଦୁର୍ଭୁକ୍ତି କୋଉଠୁ ଆସିଲା ?
 ପୂଜା: ତମ ମା' ହିଁ ମତେ କାଲି ଗୋଟେ ସୁନା ହାର ଓ ଶାଢ଼ି ଦେଇ କହିଲେ- ଏଇ ନେ' ଦେଖେ ଏଇ ହାର ସହ ଶାଢ଼ି ଜମୁଛି ନା ନାହିଁ ? ସେଥିପାଇଁ ମୁଁ ତାକୁ ଫ୍ରିଜ୍ ଭିତରେ ଜମେଇବା ପାଇଁ ରଖିଛି ।

ଆଣି ପାରିବନି

ଦିନେ ସ୍ତ୍ରୀ ସ୍ଵାମୀଙ୍କ ସହ ଛାତ ଉପରେ ବସି ତାରା ଦେଖୁଥାଆନ୍ତି ।
 ସ୍ତ୍ରୀ-କହିଲ ଦେଖୁ ଏମିତି କେଉଁ ଜିନିଷ ଅଛି ଯାହାକୁ ତୁମେ ସବୁଦିନ ଦେଖୁଛ, ହେଲେ ତାକୁ କେବେ ଆଣିପାରିବନି ।
 ସ୍ଵାମୀ- ପତୋଶିନୀ ।



ଛତିଶଗଡ଼ ଓ ମଧ୍ୟପ୍ରଦେଶର ସୀମାବର୍ତ୍ତୀ ଅଞ୍ଚଳରେ ରହିଛି ଏକ ଅଭୟାରଣ୍ୟ, ଯାହାର ନାଁ ହେଲା ଅଗନିକମାର ବନ୍ୟପ୍ରାଣୀ ଅଭୟାରଣ୍ୟ। ଏଠାରେ ମୁଖ୍ୟତଃ ବାଘମାନଙ୍କ ସୁରକ୍ଷା ପ୍ରତି ବିଶେଷ ଧ୍ୟାନ ଦିଆଯାଇଥାଏ। ତା' ସହିତ ଅନ୍ୟ କେତେକ ବନ୍ୟପ୍ରାଣୀକୁ ବି ଏଠାରେ ଦେଖିବାକୁ ମିଳେ...

ଅଗନିକମାର ବନ୍ୟପ୍ରାଣୀ ଅଭୟାରଣ୍ୟ

ଅଗନିକମାର ବନ୍ୟପ୍ରାଣୀ ଅଭୟାରଣ୍ୟ ଭାରତର ଏକ ଲୋକପ୍ରିୟ ପର୍ଯ୍ୟଟନସ୍ଥଳୀ; ଯାହା ଛତିଶଗଡ଼ ଓ ମଧ୍ୟପ୍ରଦେଶର ସୀମାବର୍ତ୍ତୀ ଅଞ୍ଚଳରେ ଅବସ୍ଥିତ। ଛତିଶଗଡ଼ର ମୁଞ୍ଜୋଲି ଜିଲ୍ଲା ଏବଂ ମଧ୍ୟପ୍ରଦେଶର ଅନୁପୁର ଓ ଡିଞ୍ଜୋରା ଜିଲ୍ଲାର କିଛି ଅଞ୍ଚଳକୁ ନେଇ ଏହି ଅଭୟାରଣ୍ୟଟି ଗଢ଼ି ଉଠିଛି। ଇତିହାସ ପୃଷ୍ଠା ଓ ଲଟାଇଲେ ଜଣାଯାଏ ଯେ, ୧୯୭୪ ମସିହାରେ କିଛି ବନ୍ୟପ୍ରାଣୀଙ୍କୁ ସୁରକ୍ଷା ଦେବାକୁ ପ୍ରଥମେ ଏହି ଅଭୟାରଣ୍ୟଟି ଏଠାରେ ଗଢ଼ି ଉଠିଥିଲା। କିନ୍ତୁ ପରେ ୨୦୦୯ ମସିହାରେ ଏଠାରେ ବାଘଙ୍କ ସୁରକ୍ଷା ପ୍ରତି ଅଧିକ ଗୁରୁତ୍ୱ ଦିଆଯାଇ ଏହାକୁ ଏକ ବ୍ୟାଘ୍ର ସଂରକ୍ଷଣ କେନ୍ଦ୍ରର ମାନ୍ୟତା ଦିଆଗଲା। ସେଥିପାଇଁ ଏଠାରେ ବାଘ ଚିକିତ୍ସା ଅଧିକ ସଂଖ୍ୟାରେ ଦେଖିବାକୁ ମିଳିଥାନ୍ତି। କେବଳ ବାଘ କାହିଁକି ଏଠି ଆହୁରି ଅନେକ ବିଭିନ୍ନ ବନ୍ୟପ୍ରାଣୀଙ୍କୁ ମଧ୍ୟ ଦେଖିହେବ।

କ'ଣ ଦେଖିବେ

ସୁତନାନ୍ତୁୟାୟା, ପ୍ରାୟ ୫୫୭.୫୫ ବର୍ଗ କି.ମି ବ୍ୟାପ୍ତ ଅଞ୍ଚଳ ଉପରେ ଗଢ଼ି ଉଠିଥିବା ଏହି ଅଭୟାରଣ୍ୟରେ ମୁଖ୍ୟତଃ ମହାବଳ ବାଘ ଓ ଚିତାବାଘ ବହୁ ସଂଖ୍ୟାରେ ଦେଖିବାକୁ ମିଳିଥାନ୍ତି। ତା' ସହିତ ଗୟଳ, ଚିତ୍ରା ହରିଣ, ହେଟାବାଘ, ବିଲୁଆ, ଭାଲୁ, ଗଧୁଆ, ସମ୍ବର, ନୀଳଗାଈ, କୁଷ୍ଠସାର ମୃଗ, ଜଙ୍ଗଲି ବିଲେଇ, ଜଙ୍ଗଲୀ ଘୁଷୁରୀ, ନେଉଳ, ଠେକୁଆ, ନାନା ଜାତିର ହରିଣ, ମାଙ୍କଡ଼ ଇତ୍ୟାଦି ପଶୁ ତଥା ବିଭିନ୍ନ ପ୍ରଜାତିର ପକ୍ଷୀ ବି ଏଠାରେ ଦେଖାଯାଇଥାନ୍ତି। ସେହିପରି ଉଚ୍ଚ ଅଭୟାରଣ୍ୟ ଭିତରେ ବିଭିନ୍ନ କିସମର ବୃକ୍ଷଲତା ତଥା ଅନେକ ଔଷଧୀୟ ବୃକ୍ଷ ଥିବାର ମଧ୍ୟ ପର୍ଯ୍ୟଟକ ଦେଖିବାକୁ ପାଇବେ। ମୁଖ୍ୟତଃ ଶାଳ ଗଛ ଓ ବାଉଁଶ ଗଛ ଏଠି ବହୁ ପରିମାଣରେ ଦେଖିବାକୁ ମିଳେ।

ନିକଟବର୍ତ୍ତୀ ପର୍ଯ୍ୟଟନସ୍ଥଳୀ

ଅଗନିକମାର ବନ୍ୟପ୍ରାଣୀ ଅଭୟାରଣ୍ୟର ନିକଟବର୍ତ୍ତୀ ଅଞ୍ଚଳରେ ଏକାଧିକ ପର୍ଯ୍ୟଟନସ୍ଥଳୀ ରହିଛି। ଯେମିତିକି:

* ଅମରକଣ୍ଠକ: ମଧ୍ୟପ୍ରଦେଶର ଅନୁପୁର ଜିଲ୍ଲାରେ ଥିବା ଏକ

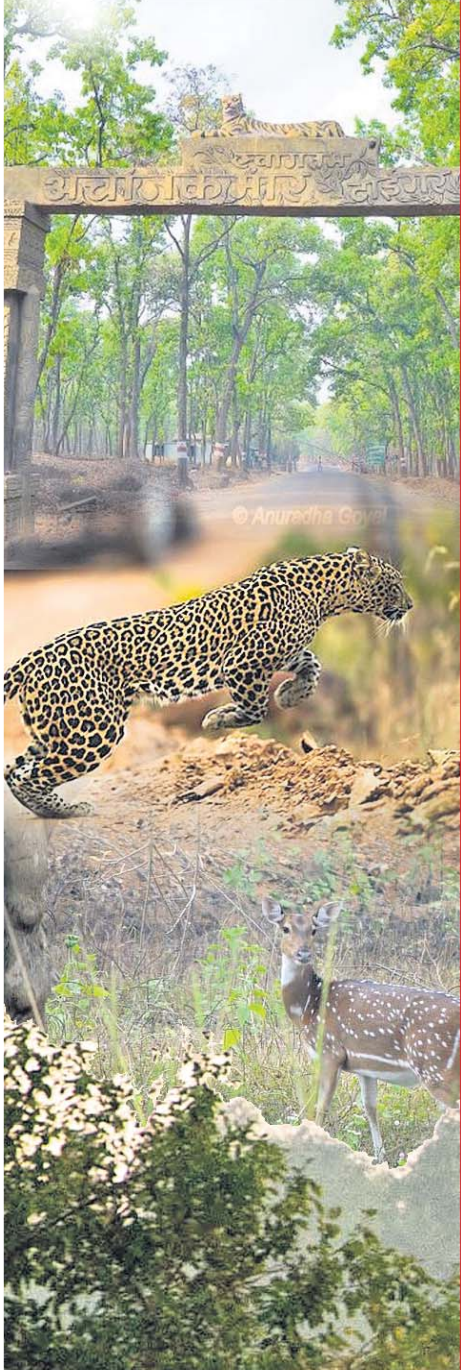
ଧାର୍ମିକ ସ୍ଥଳୀ ହେଉଛି ଏହି ଅମରକଣ୍ଠକ। ଏଠାରେ ଅନେକ ପ୍ରାଚୀନ ମନ୍ଦିର ଥିବାର ଦେଖିବାକୁ ମିଳେ। ତା' ସହିତ ଏହି ସ୍ଥାନ ଦେଇ କୁଆଡ଼େ ନର୍ମଦା ନଦୀ, ସୋନ ନଦୀ ତଥା ଜୋହିଲ୍ଲା ନଦୀ ପ୍ରବାହିତ ହେଉଛି। ସେଥିପାଇଁ ଏଠାକାର ପ୍ରାକୃତିକ ସୌନ୍ଦର୍ଯ୍ୟ ବେଶ୍ ମନୋରମ ହୋଇଥାଏ।

* ଶ୍ରୀ ଯନ୍ତ୍ର ମନ୍ଦିର: ଉଚ୍ଚ ଅଭୟାରଣ୍ୟଠାରୁ ମାତ୍ର କିଛି କି.ମି ଦୂରରେ ରହିଛି ଏହି ଆଧ୍ୟାତ୍ମିକ ପୀଠଟି। ପ୍ରକୃତପକ୍ଷେ ଏହା ଏକ ଯୋଗିନୀ ପୀଠ। ଏହି ମନ୍ଦିରର ଅପୂର୍ବ ଗଠନଶୈଳୀ ପର୍ଯ୍ୟଟକଙ୍କୁ ବେଶ୍ ଆକୃଷ୍ଟ କରିଥାଏ। ସେଥିପାଇଁ ଏଠାରେ ପର୍ଯ୍ୟଟକଙ୍କର ବେଶ୍ ଗହଳ ଦେଖିବାକୁ ମିଳେ।

ଏହାଛଡ଼ା ମାଛ କି ବଗିଘା, ମାଛକା ପର୍ବତ, ନର୍ମଦା କୁଣ୍ଡ, ଚୈତ୍ରଗଡ଼, ଅମରେଶ୍ୱର ମହାଦେବ ମନ୍ଦିର ଇତ୍ୟାଦି ହେଉଛି ଅଗନିକମାର ବନ୍ୟପ୍ରାଣୀ ଅଭୟାରଣ୍ୟର ଅନ୍ୟ କେତେକ ଦର୍ଶନୀୟ ସ୍ଥାନ।

କେବେ ଓ କେମିତି ଯିବେ

ସ୍ଥାନୀୟ ପାଣିପାଗ ସୁତନା କେନ୍ଦ୍ର ମତାନ୍ତୁୟାୟା, ବର୍ଷାଦିନକୁ ଛାଡ଼ି ବାକି ଅନ୍ୟ ଯେକୌଣସି ସମୟରେ ଏହି ଅଭୟାରଣ୍ୟକୁ ବୁଲିଗଲେ ପର୍ଯ୍ୟଟକ ବୁଲିବାର ଭରପୁର ଆନନ୍ଦ ଉଠାଇପାରିବେ। କାରଣ ବର୍ଷା ଦିନେ ଅଭୟାରଣ୍ୟରେ ଥିବା ପଶୁପକ୍ଷୀଙ୍କୁ ନିକଟରୁ ଦେଖିବା ଏତେଗା ସମ୍ଭବ ହୋଇ ନଥାଏ। ସେହିପରି ଏଠାକୁ ଯିବାପାଇଁ ଗମନାଗମନର ବି ଭଲ ବ୍ୟବସ୍ଥା ରହିଛି। ବେଲଗହନା ରେଳଠେ ଷ୍ଟେଶନ ହେଉଛି ଏହି ଅଭୟାରଣ୍ୟର ନିକଟତମ ରେଳଷ୍ଟେଶନ। ସେହିପରି ନିକଟତମ ବିମାନବନ୍ଦର ହେଉଛି ବିକାଶପୁର ଏୟାରପୋର୍ଟ। ତା' ଛଡ଼ା ଦେଶର ବିଭିନ୍ନ ସ୍ଥାନରୁ ଏଠାକୁ ରୁଟିଷ୍ଟ ବସ୍ ବି ଯା' ଆସ କରିଥାଏ।



ସୂର୍ଯ୍ୟମୁଖୀ କାହିଁକି ହୁଏ ସୂର୍ଯ୍ୟମୁହାଁ



ସୂର୍ଯ୍ୟମୁଖୀ ! ନାଁରୁ ହିଁ ଜଣାଯାଏ ତା'ର ସ୍ୱତନ୍ତ୍ରତା । ସୂର୍ଯ୍ୟକୁ ମୁଖ କରି ରହେ ଯେଉଁ ଫୁଲ ସେ ହେଉଛି ସୂର୍ଯ୍ୟମୁଖୀ । ଏହି ଫୁଲ ଶୀତରତୁ ଅପେକ୍ଷା ଗ୍ରୀଷ୍ମରତୁରେ ଅଧିକ ଫୁଟେ । ଯେଉଁଠି ୬ ଘଣ୍ଟାରୁ ଅଧିକ ସମୟ ଖରା ରହେ ସେଠି ଏହି ଫୁଲ ଭଲ ହୁଏ । ପ୍ରଖର ଖରା ହେଉଥିବା ସ୍ଥାନରେ ହିଁ ସୂର୍ଯ୍ୟମୁଖୀ ଫୁଲର ଭଲ ବିକାଶ ହୁଏ । ଯେବେ ସୂର୍ଯ୍ୟ ପୂର୍ବ ଦିଗରେ ଉଦୟ ହୁଅନ୍ତି ସେତେବେଳେ ଏହି ଫୁଲର ମୁହଁ ପୂର୍ବ ଦିଗକୁ ହୋଇ ରହେ । ଏହାପରେ ପରେ ସୂର୍ଯ୍ୟଙ୍କର ଗତି ଯେଉଁ ଦିଗକୁ ହୁଏ ଫୁଲର ମୁହଁ ବି ସେଇ ଦିଗ ଆଡ଼କୁ ଗତି କରେ । ସୂର୍ଯ୍ୟମୁଖୀର ନୂଆ ଫୁଲ, ପୁରୁଣା ଫୁଲ ଅପେକ୍ଷା ଅଧିକ ଭଲରେ ସୂର୍ଯ୍ୟଙ୍କ ଦିଗ ସହ ଗତି କରିପାରେ । ତେବେ

ଏଭଳି ହେବା ପଛର ମୁଖ୍ୟ କାରଣ ହେଉଛି ହେଲିଓ ଟ୍ରାପିଜମ୍ । ବୈଜ୍ଞାନିକଙ୍କ କହିବାନୁସାରେ ସୂର୍ଯ୍ୟମୁଖୀର ଏଭଳି ସୂର୍ଯ୍ୟମୁହାଁ ହେବା ହେଲିଓ ଟ୍ରାପିଜମ୍ କାରଣରୁ ହୋଇଥାଏ । ତେଣୁ ସନ୍ଧ୍ୟା ବେଳକୁ ସୂର୍ଯ୍ୟ ପଶ୍ଚିମ ଦିଗରେ ଅସ୍ତ ହେବା ସହ ସୂର୍ଯ୍ୟମୁଖୀର ମୁହଁ ପଶ୍ଚିମ ଦିଗକୁ ହୋଇଯାଏ । ହେଲେ ରାତିରେ ଏହି ଫୁଲ ଦିଗ ବଦଳାଇ ପୁଣିଥରେ ପୂର୍ବ ଦିଗକୁ ହେଇଯାଏ । ଆଉ ପରଦିନ ସକାଳର ସୁରୁଜ ଅପେକ୍ଷାରେ ରହେ । ଏହି ପ୍ରକ୍ରିୟା ଲଗାତାର ଲାଗିରହେ । ମନରେ ଏବେ ପ୍ରଶ୍ନ ଉଠୁଥିବ ଏହି ହେଲିଓ ଟ୍ରାପିଜମ୍ ପ୍ରକୃତରେ କ'ଣ ? ଯେମିତି ମଣିଷ ଭିତରେ ଏକ ବାୟୋଲୋଜିକାଲ କ୍ଲକ ଥାଏ, ସେହିଭଳି ସୂର୍ଯ୍ୟମୁଖୀ ଫୁଲର ବି ଏକ ସ୍ୱତନ୍ତ୍ର ପ୍ରକାରର ବ୍ୟବସ୍ଥା ଥାଏ, ଯାହାକି ହେଲିଓ ଟ୍ରାପିଜମ୍ ନାମରେ ପରିଚିତ । ଏହା ସୂର୍ଯ୍ୟକୁ ଡିଟେକ୍ଟ କରି ଫୁଲକୁ ସେହି ଦିଗକୁ ମୋଡ଼ିବା ଲାଗି ପ୍ରେରିତ କରେ ଯେଉଁ ଦିଗରେ ସୂର୍ଯ୍ୟ ଥାଆନ୍ତି । ଏକ ଗବେଷଣାରୁ ଏହା ବି ଜଣାପଡ଼ିଛି ଯେ, ଫୁଲ ରାତିରେ ଆରାମ କରନ୍ତି ଓ ସକାଳେ ସୂର୍ଯ୍ୟ ପଡ଼ିଲେ ଏମାନେ ସକ୍ରିୟ ହୋଇଯାଆନ୍ତି । ସୂର୍ଯ୍ୟ କିରଣ ଯେତେଯେତେ ପ୍ରଖର ହୁଏ ସୂର୍ଯ୍ୟମୁଖୀ ଫୁଲର ସକ୍ରିୟତା ବି ସେହିଭଳି ବଢ଼ିଚାଲେ । ଏହି ପ୍ରକ୍ରିୟା ହେଲିଓ ଟ୍ରାପିଜମ୍ ପ୍ରକ୍ରିୟା ଦ୍ୱାରା ସମ୍ଭବ ହୋଇପାରେ ।

ସୂର୍ଯ୍ୟମୁଖୀ ଏକ ସୁନ୍ଦର ଫୁଲ । ଏମିତିରେ ତ ସବୁ ଫୁଲ ସୁନ୍ଦର, ହେଲେ ଏହି ଫୁଲର ଅଛି ଏକ ବିଶେଷତା । ସେ ହେଉଛି ଏହା ସବୁବେଳେ ସୂର୍ଯ୍ୟମୁହାଁ ହୋଇ ରହେ । ସୂର୍ଯ୍ୟ ଯେଉଁ ଦିଗକୁ ଗତି କରନ୍ତି ଫୁଲର ମୁହଁ ସେଇ ଦିଗକୁ ରହେ । ତେବେ କେବେ ଭାବିଛନ୍ତି ଏହା ସମ୍ଭବ କେମିତି ହୁଏ ? ଜାଣନ୍ତୁ ସେ ସମ୍ପର୍କରେ..



ମଇଁଷୀ ଚରାଳିଙ୍କୁ ୨୫ ହଜାର ଦରମା



ଭଲ ପାଠ ପଢ଼ିଲେ ମିଳିଥାଏ ଭଲ ଦରମାର ଚାକିରି । ଏଇ ଧାରଣା ସମସ୍ତଙ୍କର ରହିଥାଏ । ହେଲେ ପାଠ ନ ପଢ଼ି, ପୁଣି ଖାଲି ମଇଁଷି ଚରାଇ ଏବେ ୨୫,୦୦୦ ଟଙ୍କା ଦରମା ମିଳୁଛି । କଥାଟା ହାସ୍ୟାନ୍ୱଦ ଲାଗିପାରେ । ହେଲେ ଏହା ବାସ୍ତବ । ବିହାର, ସହରସା ଜିଲ୍ଲାର ଝକସ କୁମାର ହେଉଛନ୍ତି ଏହି କାମ କରୁଥିବା ବ୍ୟକ୍ତିଙ୍କ ମଧ୍ୟରେ ଜଣେ । ନୋଏଡ଼ା ଓ ଗ୍ରେଟର ନୋଏଡ଼ା ଏକ୍ସପ୍ରେସ୍ ଓ୍ଵେ ନିକଟସ୍ଥ ଗାଁର କୃଷକମାନେ ନିଜର ମଇଁଷି ଚରାଇବା ପାଇଁ ଝକସ କୁମାରଙ୍କୁ ରଖିଛନ୍ତି । ଫଳରେ ଝକସ ଏବେ ୫୦ଟି ମଇଁଷି ଚରାଉଛନ୍ତି । ଆଉ ପାରିଶ୍ରମିକଭାବେ ତାଙ୍କୁ ମିଳୁଛି ୨୫,୦୦୦ ଟଙ୍କା । ବିହାର ଓ ଉତ୍ତର ପ୍ରଦେଶରେ ଏହିଭଳି ଅନେକ ଲୋକ

ଅଛନ୍ତି ଯେଉଁମାନେ ଅଶିକ୍ଷିତ ହୋଇ ବି କେବଳ ମଇଁଷି ଚରାଇ ମୋଟା ଅଙ୍କର ଦରମା ପାଉଛନ୍ତି । ଖାସ୍ କରି ବିହନ ବୁଣା, ଫସଲ କଟା ସମୟରେ କୃଷକଙ୍କ ନିକଟରେ ସମୟ ନ ଥାଏ ମଇଁଷିଙ୍କୁ ଦିନ ସାରା ଚରାଇବା ପାଇଁ । ତେଣୁ ସେମାନେ ଏଭଳି ଏକ ଯୋଜନା କରିଥିଲେ । ବର୍ତ୍ତମାନ ବଦୌଳି, ଗୁଲ୍ଲାବଲ, କାମ ନଗର ସହ ହରିୟାଣା, ଫରିଦାବାଦର ଅନେକ ଗାଁରେ ଏହିଭଳି ଲୋକଙ୍କୁ ନିଯୁକ୍ତ କରି ମଇଁଷି ଚରାଯାଉଛି । ମଇଁଷି ଚରାଳିମାନେ ସକାଳ ୮ଟାରୁ ସବୁ ଘରକୁ ଯାଇ ମଇଁଷିଙ୍କୁ ଖୋଲି ଗାଁ ବାହାରକୁ ଚରାଇବା ପାଇଁ ନିଅନ୍ତି । ସେମାନଙ୍କୁ ଗାଧୋଇ ବି ଦିଅନ୍ତି । ୫ଟା ବେଳକୁ ଚରାଇ ସାରି ମଇଁଷିଙ୍କୁ ଗାଁକୁ ନେଇ ଆସନ୍ତି । ଏଥିପାଇଁ ସେମାନଙ୍କୁ ପ୍ରତି ମଇଁଷି ପିଛା ୫୦୦-୭୦୦ ଟଙ୍କା ମିଳିଯାଏ ।

ଉପଚାର ଛାଡ଼ି, କେବଳ ଭାବରେ ତାଙ୍କୁ ଡାକ

ଚିନ୍ମୟ ଚନ୍ଦ୍ର

ଶ୍ରୀ ସନ୍ଧ୍ୟାସୀ ଜୀ



ସଂସାରର ଅନେକ ମଣିଷ ମନ୍ଦିର, ମସଜିଦ୍, ଚର୍ଚ୍ଚ ବା ଉପାସନାସ୍ଥଳୀ ଆଦିକୁ ଯାଆନ୍ତି । ସେଠାରେ ଘଣ୍ଟା ଘଣ୍ଟା ଧରି ପୂଜା ପାଠ କରନ୍ତି । ଡଗ ଡଗ ହୋଇ ମନ୍ତ୍ର ଯୋତ୍ସ୍ନା ଆଦି ପାଠ କରି ଚଉଦିନ କମ୍ପାଜ ଦିଅନ୍ତି । ଘରେ ବି ସେଇଯା ହୁଏ । ଘଣ୍ଟା ଘଣ୍ଟା ଧରି ପୂଜାପାଠ ଚାଲିଥାଏ । ଠାକୁରଙ୍କୁ ଗୋଟି ଗୋଟି କରି ଫୁଲ ସଜାଇବାରେ ବହୁତ ସମୟ ଯାଏ । ଠାକୁରଘରେ ପଦର ତିରିଶି ଠାକୁରଙ୍କ ଫାଟୋ ଥାଏ । ସବୁଥିରେ ଚିକିଏ ଚିକିଏ ଚନ୍ଦନ, ଫୁଲ ଦେଉ ଦେଉ ଯାଏ ଘଣ୍ଟାଏ । ଏମିତି କେବଳ ପୂଜାପୁଜିରେ ଯାଏ ବୁଲ ଘଣ୍ଟା । ଯଦି କେଉଁ ଦିନ କ'ଣ କରୁନା କାର୍ଯ୍ୟରେ କୁଆଡ଼େ ଯିବାର ଥିବ, ସେଦିନ କେବଳ ଚନ୍ଦନ ଚିକିଏ ବୁଝା ଆଳୁଠିରେ ନେଇ ମଝି ଆଳୁଠିରେ ଚିପ ମାରି ଛିଞ୍ଚିଦେଲେ କାମ ଫାଟେ । ଆଉ କେତେଜଣ ବ୍ୟକ୍ତି ଠାକୁର ଘରେ ସକାଳ ସନ୍ଧ୍ୟାରେ ପ୍ରାର୍ଥନା, ଧାନ, ପାରାଘଣ ଆଦି ବି କରନ୍ତି । ଏତେ ସବୁ କ୍ଷୟରତ ପରେ ବି ଯଦି ନିଜ ଜୀବିତ କାମନାକୁ ପ୍ରଭୁ ପୂରଣ ନ କଲେ ତେବେ ଅନେକ ଭକ୍ତ ମୁହଁ ଫୁଲେଇ କୁହନ୍ତି - କାହିଁ ଆଉ ଠାକୁରଠାକୁର ପୂଜା କରନ୍ତି । ନାଲି କନାରେ ବାନ୍ଧି ସବୁ ଭସାଇଦେବି ନଳରେ । ଆଉ ପୂଜା କରନ୍ତିନି । ପ୍ରଭୁ ଖାଲି ବୁଝି ଉପରେ ବୁଝି ଦେଉଛନ୍ତି । ଏ ପୂଜାପୁଜିରେ କିଛି ଲାଭ ନାହିଁ । ସବୁ ବେକାର ।

ଠାକୁର ପୂଜାକୁ ନେଇ ଏମିତି ଅନେକଙ୍କର ମାନ ଅଭିମାନ ଥାଏ । ଏମାନେ ଠାକୁର ପୂଜା କରୁଛନ୍ତି ମାନେ ଠାକୁର ଏମାନଙ୍କର ସବୁ କାମନା କୁ ପୂରଣ କରିବା ପାଇଁ ବାଧା ବୋଲି ଏମାନଙ୍କର ଧାରଣା ଥାଏ । ଠାକୁର ପୂଜା ପାଇଁ ଘଣ୍ଟା ଘଣ୍ଟା ସମୟ ବ୍ୟୟ ହେଉଛି ମାନେ ଠାକୁର ଆମକୁ କିଛି ରୋଗ ରେ ପକାନ୍ତେ ନାହିଁ, ଆମ ପରିବାର ଉପରେ କିଛି ବିପତ୍ତି ପଡ଼ନ୍ତା ନାହିଁ, ସବୁବେଳେ ଆମ ଚାରିପାଖରେ ସୁଖ ର ଉତ୍ତମ ଚରଣ ଲହଡ଼ି ମରୁଥାନ୍ତା - ଏହା ହିଁ ଅନେକ କର ଅଲିଖୁତ ବାମା ଥାଏ ଇଶ୍ଵର କ'ଣ ନିକଟରେ ।

ମଣିଷ କୁ ନିଜ ନିଜର କାମନା ପୂରଣ କରିବାରେ ଇଶ୍ଵର ତାକୁ ସାହାଯ୍ୟ କରନ୍ତି କି ନା ତାହା ଆଲୋଚନା କରିବା ଆଜିର ଏ ଲେଖାର ଉଦ୍ଦେଶ୍ୟ ରୁହେଁ । ଆଜି ଆମେ ଚର୍ଚ୍ଚା କରିବା ଯେଉଁମାନେ ଲୋକିକ ଠାକୁର ପୂଜାରେ ମନୋନିବେଶ କରିଥାନ୍ତି ସେମାନେ ଇଶ୍ଵର କ'ଣ ପ୍ରତି କେତେ ସମର୍ପିତ ଥାନ୍ତି- ଇଶ୍ଵରଙ୍କୁ ପ୍ରତି ସେମାନଙ୍କର ଭାବଟି କେମିତି ଥାଏ - ଇଶ୍ଵରଙ୍କୁ ସେମାନେ କେତେ ଦୂର ଜାଣିଥାନ୍ତି ବା ସେମାନେ କେତେ ଗଭୀରତାର ସହ ଇଶ୍ଵରଙ୍କୁ ବିଶ୍ଵାସ କରିଥାନ୍ତି । ଯେଉଁମାନେ କହନ୍ତି - ମୁଁ ଏତେ ବ୍ରତ କଲି, ଏତେ ଉପବାସ କଲି ଏତେ ପ୍ରାର୍ଥନା, ଧାନ, ଧାରଣା କଲି । ଇଶ୍ଵର କ'ଣ ମୋ କଥା ଶୁଣିଲେ ? ସେଇଭଳି ଲୋକେ ନିଜକୁ ନିଜେ ଚିକିଏ ପ୍ରଶ୍ନ କରନ୍ତି - ମୁଁ ପୂଜା ବା ଉପାସନା କରୁଥିଲି କେଉଁଥିପାଇଁ ? ଲୋକେ ମୋତେ ଧାର୍ମିକ ବୋଲି କୁହନ୍ତି ନା କେବଳ ଦାୟିତ୍ଵ ବୁଲାଇବା ପାଇଁ ? ସମାଜ ରେ ଅନେକ ଲୋକ ଅଛନ୍ତି ସେମାନେ କେବଳ ଅନ୍ୟ ମାନଙ୍କ ଆଗରେ ନିଜର ଏକ ଧାର୍ମିକ ଛବି ଡେଖିବା ପାଇଁ ମଠ ମନ୍ଦିର ଯାଆନ୍ତି । ଅନ୍ୟମାନେ ଶୁଣି ପାରିବା ଭଳି ଠାକୁରଙ୍କ ସାମନାରେ ଠିଆ ହୋଇ ଏଡ଼େ ପାରିରେ ସୁତିଗାନ କରନ୍ତି । ସୁତି କରିବା ଭିତରେ ଏଣେ ବାଁ - ଡାହାଣକୁ କଣେଇ କଣେଇ ଦେଖନ୍ତି ଯେ ତାଙ୍କୁ ଅନ୍ୟ ମାନେ ଶୁଣି ପାରୁଛନ୍ତି ନା ନାହିଁ । ଆଉ କେତେକ ଲୋକ ଠାକୁର ଘରେ ଠାକୁରଙ୍କୁ ଫୁଲ ଚନ୍ଦନ ଦେଉଥିବେ । ଏଣେ ବଡ଼ ପାଟିରେ ସ୍ତ୍ରୀ କୁ ପଚାରୁଥିବେ - ହଇଧା ଶୁଣୁଛ ! ଖବରକାରକ ବାଲା ପେପର ଦେଲାଣି କି ? ଖାଇବା କୋଉଠାଏ ଗଲା ମ ? ସ୍ଵାମୀ ବାଲା ଆସିଲାଣି କି ? ଚିକିଏ ଦେଖୁଲ ଦେଖୁଲ, ଖେଳରେ କେତେଟା wicket ଗଲା ?? ଏମିତି ଅନେକ କଥା । ଏଠି କେବଳ କର୍ତ୍ତବ୍ୟ ବୁଲାଇବା ପାଇଁ ପୂଜା ଚାଲିଛି ଯାହା । ମନ୍ଦିରରେ ଦେବତା ଅଛନ୍ତି ବୋଲି ବା ଠାକୁର ଘରେ ଠାକୁର ଅଛନ୍ତି ବୋଲି ଯଦି ଆମେ ପ୍ରକୃତରେ ଭାବୁଥାଆ

ତେବେ ପୂଜାଘରେ ବସି କ୍ରିକେଟ ଖେଳ ବାବଦରେ ଜାଣିବା ପାଇଁ କ'ଣ ଆଗଭର ହେଉଥାନ୍ତୁ ? ମଞ୍ଜୁ, ଜାଗର ଆଦି ବିଭିନ୍ନ ଚୁରୁଚୁରୁ ଉପାସନା ଦିନ ମାନଙ୍କରେ ମନ୍ଦିର ନିକଟରେ ଯାତ୍ରା ପାର୍ଟିର ଆୟୋଜନ କରି ଅର୍ଚ୍ଚ ଲଘୁକି ଚଉଖାମାନଙ୍କୁ ନଚେଇ ଆଧ୍ୟାତ୍ମିକତାର ପରିବେଶକୁ ଖୁନ୍ଧନ କରିବାକୁ ଆମେ କଣ ଡେଇଁ ପଡ଼ୁଛୁ ? ଏହା ପ୍ରକୃତ ଧାର୍ମିକ ଭାବନାର ଲକ୍ଷଣ ନୁହେଁ । କେବଳ ଛଳନା ମାତ୍ର । ଏମିତି ଭାବ ନେଇ ସାତ ଜନ୍ମ ପର୍ଯ୍ୟନ୍ତ ପୂଜା, ଉପାସନା, ବ୍ରତ କଲେ ବି କେବଳ ପରିଶ୍ରମ ସାର । ପ୍ରବଳ ଧାର୍ମିକତା ! ଫଳ କିଛି ଶୁନ ।

ଆମେ ଠାକୁରଙ୍କୁ ଫୁଲ ଚିପ ନ ଦେଲେ ସେ ରାଗନ୍ତି ନାହିଁ କି ମହଣ ମହଣ ଫୁଲ ରେ ପୋତି ଦେଲେ ସେ ଖୁସି ହୁଅନ୍ତି ନାହିଁ । ଧୂପ, ଦୀପ ବା ଚନ୍ଦନ ଆଦି ଦେବା ବା ନ ଦେବା ସହିତ ଇଶ୍ଵରଙ୍କର ଆଦୌ କିଛି ନେଣ ଦେଣ ନ ଥାଏ । ଆମେ ତାଙ୍କୁ ଯେଉଁ ସ୍ତୁତ ଜିନିଷଗୁଡ଼ିକୁ ଅର୍ପଣ କରୁ ସେଗୁଡ଼ିକୁ କ'ଣ ଆମେ ତିଆରି କରୁଛୁ ? ଫୁଲକୁ



ଆମେ ଫୁଟାଇଛୁ ନା ପାଣିକୁ ଆମେ ସୃଷ୍ଟିକରିଛୁ ? ଡାକିରି ଜିନିଷ ତାଙ୍କୁ ଦେଇ ଆମେ ମିଛତାରେ କେବଳ ଦାତା ବୋଲାଇଛୁ । ପ୍ରଭୁ ଯାହା ଗ୍ରହଣ କରନ୍ତି ତାହା ହେଉଛି କେବଳ 'ଭାବ' । ଯଦି 'ଭାବ' ଅଛି ତେବେ ତାଙ୍କୁ ଫୁଲପାଣି ନ ଦେଲେ ବି କିଛି ଅସୁବିଧା ନାହିଁ । ଯଦି 'ଭାବ' ନାହିଁ ତେବେ ମେରୁ ସଦୃଶ ପଦାର୍ଥ ପ୍ରଭୁଙ୍କୁ ଅର୍ପଣ କଲେ ବି ସେ ଏହାକୁ ରେଣୁ ସଦୃଶ ବି ଜ୍ଞାନ କରନ୍ତି ନାହିଁ । ପ୍ରଭୁଙ୍କ ସହ କାରବାର କରିବାକୁ ଚାହିଁଲେ କେବଳ ଦୁଇଟି ଜିନିଷ ଲୋଡ଼ା - ବିଶ୍ଵାସ ଆଉ ଭାବ । ପ୍ରଭୁଙ୍କ ଉପରେ ବିଶ୍ଵାସ ରଖିଲେ ହିଁ ଭାବ ଆସେ । ଦୁର୍ଗାପୂଜାରେ ମା' ଦୁର୍ଗାଙ୍କର ପ୍ରତ୍ୟକ୍ଷ ଉପସ୍ଥିତିକୁ ଯଦି ବିଶ୍ଵାସକୁ ନିଆଯାଉଥାନ୍ତା ତେବେ ଆୟୋଜକମାନେ କ'ଣ ମେଡ଼ ନିକଟରେ ଆଲବମ୍ ଗୀତ ବଜାଇବାକୁ ସାହସ କରି ପାରୁଥାନ୍ତେ ନା ଭସାଣି ଶୋଭାଯାତ୍ରାରେ ମଦ ପିଇ ଗଡ଼ାପତା ହୋଇ 'ନଡ଼ିଆ ତେଲ' ଗୀତର ତାଳେ ଡାକେ ନାଚୁଥାନ୍ତେ । ଏମାନଙ୍କର ଇଶ୍ଵର ବିଶ୍ଵାସ ନାହିଁ ବୋଲି କହି ହେବନି । ଅଛି କିନ୍ତୁ ମାତ୍ରା କମ୍ । ସାମାନ୍ୟ ବିଶ୍ଵାସ ଥିବାରୁ ଯେତେ ଯାହା ପୂଜା ପାଠ ହେଉଛି । ଠାକୁରଙ୍କ ଉପରେ ଯଦି ଜଣକର ବିଶ୍ଵାସ ନ ଥାନ୍ତା ତେବେ ଜଣେ କାହିଁକି ପୂଜା କରିବାକୁ ଆଗଭର ହୁଅନ୍ତା ଯେ ? କିନ୍ତୁ ପାଠକେ ! କେବଳ ବିଶ୍ଵାସରେ କାର୍ଯ୍ୟ ଚଳିବ ନାହିଁ । ବିଶ୍ଵାସଟି ଗଭୀର ହେବା ଦରକାର । ଭାବଟି ଦୃଢ଼ ହେବା ଦରକାର

। ବିଶ୍ଵାସରେ ଗଭୀରତା ନ ଥିଲେ ଘଣ୍ଟା ଘଣ୍ଟା ଧରି ପୂଜା ପାଠ କରିବା କେବଳ ଲୋକଦେଖାଣିଆ ।

ଗୋଟିଏ ଗାଁରେ ଜଣେ ଯୁବ ସାଧୁ ରହୁଥିଲେ । ଶିବଙ୍କୁ ସେ ଭଲ ପାଉଥିଲେ । ପ୍ରତ୍ୟେକ ଦିନ ସନ୍ଧ୍ୟାରେ ନଳ ପାଉ ହୋଇ ଆରପଟ ଗାଁରେ ଥିବା ଶିବମନ୍ଦିରକୁ ସେ ଦୀପଚିପ କାଳିକା ପାଇଁ ଯାଉଥିଲେ । ସାଧୁ ରହୁଥିବା ଗାଁରେ ରହୁଥିଲା ଜଣେ ଯୁବ ନାସ୍ତିକ । ସାଧୁ ଜଣକ ମନ୍ଦିରରେ ଦୀପ ଲଗାଇ ଆସିବା ପରେ ଏ ନାସ୍ତିକ ଜଣକ ମନ୍ଦିରକୁ ଯାଇ ଦୀପଚିକି ଲିଭାଇ ଦେଇ ଆସୁଥିଲା । ଏହା ଥିଲା ନାସ୍ତିକ ଲୋକଟିର ସବୁଦିନିଆ କାମ । ଜଣେ ମନ୍ଦିରକୁ ଯାଉଥିଲା ଦୀପ ଲଗାଇବା ପାଇଁ । ଆଉ ଜଣେ ଯାଉଥିଲା ଦୀପ ଲିଭାଇବା ପାଇଁ । ଉଭୟ ସମାନ ମାତ୍ରାର ପରିଶ୍ରମ କରୁଛନ୍ତି କିନ୍ତୁ ପରସ୍ପର ପୂରା ବିରୋଧୀ ଚରିତ୍ର । ଥରେ ସାଧୁ ପଚାରିଲେ - ବାବୁରେ ! ତୁ ଏପରି ଅଧର୍ମ କାମ କାହିଁକି କରୁଛୁ ?

ପୂର୍ଣ୍ଣର୍ଥ କ'ଣ, ଅଧର୍ମ କ'ଣ ଜାଣେନା । ଆପଣ ଯେଉଁ ଲକ୍ଷ୍ୟ ନେଇ ମନ୍ଦିର ଯାଉଛନ୍ତି ମୁଁ ବି ସେଇ ଲକ୍ଷ୍ୟରେ ଯାଉଛି । ଆମ ଉଭୟଙ୍କ ଲକ୍ଷ୍ୟ ହେଲା - ଈଶ୍ଵର ଦର୍ଶନ । ଆପଣଙ୍କ ବାଟ ଅଲଗା । ମୋ ବାଟ ବି ଅଲଗା । ଯଦି ପ୍ରକୃତରେ ଈଶ୍ଵର ଅଛନ୍ତି ସେ ମୋତେ ନିଜେ ମନା ନ କରିବା ପର୍ଯ୍ୟନ୍ତ ଆପଣ ଲଗାଉଥିବା ଦୀପକୁ ମୁଁ ଏମିତି ଲିଭାଇ ଚାଲିଥୁବି । ଆପଣଙ୍କ ପଣ - ଦୀପ ଲଗାଇବାର । ମୋ ପଣ - ଦୀପ ଲିଭାଇବା । ବାକି ରହିଲା କେବଳ ଲକ୍ଷ୍ୟ ସ୍ଥଳରେ ପହଞ୍ଚିବାର - ନାସ୍ତିକ ଲୋକଟି ଏମିତି ଭଲ ଚେଲେ । ତା' ଉପରେ ମନେ ମନେ ବିରକ୍ତ ହୋଇ ସାଧୁ ନିଜ କୃତ୍ରିମକୁ ଫେରିଲେ ।

କିଛିଦିନ ପରେ ଦିନେ ସନ୍ଧ୍ୟାରେ ପ୍ରବଳ ଝଡ଼ ଡୋପାନ୍ନ ହେଲା । ଘଡ଼ଘଡ଼ି ବିକଳ ସହ ପୁଷ୍ପ ଧାରାରେ ବର୍ଷା ହେଲା । ମୁହଁକୁ ମୁହଁ ବି ଦେଖାଗଲା ନାହିଁ । ଏଣେ ସାଧୁ ଦୀପ, ଘୃତ, ସଳିତା ଆଦି ପ୍ରସ୍ତୁତ କରି ନିଜ କୃତ୍ରିମରେ ସେପଟ ଗାଁ କୁ ଯିବା ପାଇଁ ଅପେକ୍ଷା କରିଥାନ୍ତି । କିନ୍ତୁ ବର୍ଷା ପବନ ଛାଡ଼ିଲେ ତ ଯିବେ । ଝଡ଼ବର୍ଷା ବନ୍ଦ ହେବାର ନାମଗଣ ଧରୁ ନ ଥାଏ । ବେଳକୁ ବେଳ ଆସୁଛି ବହୁଥାଏ । ତହିଁ ସାଧୁ ଚିନ୍ତା କଲେ - ନା, ଆଜି ଆଉ ଯାଇ ହେବନି । ବର୍ଷାରେ ତିତି ଗଲେ ଦେହପୁଣ୍ଡ ଖରାପ ହେବ । ଜୀବନକୁ ବାଜିଲଗାଇ ଏ ପ୍ରବଳ ଝଡ଼ରେ ଯିବା ବି ଭଟିତ ନୁହେଁ ଠାକୁରେ ସବୁ ଜାଣନ୍ତି ମା । ବରଂ ଆସନ୍ତାକାଲି ଏକାଥରକେ ବୁଲନ୍ତେ ଦୀପ ମନ୍ଦିରରେ ଜଳାଇଦେବି ।

ପରିବେଶର ପରିସ୍ଥିତି ଉଭୟଙ୍କ ପାଇଁ ସମାନ ଥିଲା କିନ୍ତୁ ବିଚାରରେ ଥିଲା ପ୍ରଭେଦ । ନାସ୍ତିକ ଯୁବକଟି ଝଡ଼ବର୍ଷାକୁ ଖାତିର ନ କରି ନିଜ ଲକ୍ଷ୍ୟ ପଥରେ ଆଗେଇ ଚାଲିଲା । ମନ୍ଦିରରେ ପହଞ୍ଚି ଦେଖିଲା - ଦୀପ ଜଳୁନି । ଦୀପ ଜଳୁଥିଲେ ସିନା ସେ ଲିଭାଇ ଥାନ୍ତା । ସବୁଦିନିଆ ବ୍ରତ କ'ଣ ଆଜି ତା'ର ଭଙ୍ଗ ହୋଇଯିବ ? ଏ କଥା ଚିନ୍ତା କରିବା ମାତ୍ରକେ ତା ହୃଦୟ କୋରି ହୋଇଗଲା ଭଳିଆ ଲାଗିଲା । ନା, ତାଙ୍କୁ ଆଜି ଯେମିତି ହେଉ ପଛେ ଦୀପ ଚିପ ସେ ନିଜେ ଲଗାଇବ । ତା' ପରେ ତାକୁ ଲିଭାଇ ନିଜ ସଂକଳ୍ପକୁ ବଜାୟ ରଖିବ । ଏଭୟା ଭାବି କ'ଣ କେମିତି ଯୋଗାଡ଼ିସବୁ କରି ଦୀପ ଲଗାଇ ତାକୁ ଲିଭାଇବା ପାଇଁ ଯେମିତି ସେ ଉପାୟ ହୋଇଛି ମନ୍ଦିର ଭିତରୁ ଶୂନ୍ୟବାଣୀ ହେଲା - ଦୀପ ଲିଭାଇବାର କିଛି ଆବଶ୍ୟକତା ନାହିଁ । ସାଧୁ ଅପେକ୍ଷା ତୁମେ ମୋର ଶ୍ରେଷ୍ଠ ଭକ୍ତ । ଆଜିର ଦିନ ଥିଲା ପରାକ୍ଷର ଦିନ । ବିଶ୍ଵାସର ଗଭୀରତାକୁ ମାପିବାର ଦିନ । ତୁ କ'ଣ ବର ମାଗୁଛ ମାଗ ।

ମୋର କୌଣସି ବରର ଆବଶ୍ୟକତା ନାହିଁ । ମୋର କେବଳ ଆପଣ ହିଁ ଦରକାର । - ଉପରକୁ ଅନାଇ ବୁଲି ହାତ ଯୋଡ଼ି ଯୁବକଟି ପ୍ରସ୍ଥିତ ଚନ୍ଦ୍ରରେ କହିଲା । ଏବେ ଭାବୁଛି ଯୁବକଟି ପଛରେ 'ନାସ୍ତିକ' ଶବ୍ଦଟି ଯୋଡ଼ି ପୁଁ କେତେବଡ଼ ଭୁଲଟିଏ ନ କରିଛି ସତେ ?

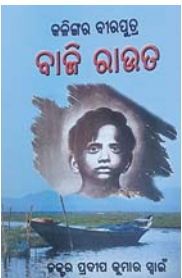
- ପ୍ରିତିପାଳ, ଆପେକ୍ତ ଆଇଟିଆଇ, ପତ୍ରିକାଶା, କର୍ପାସ, କଟକ, ମୋ - ୯୪୭୭୨୯୨୭୯୯୯

ସୁସ୍ତକ ସମୀକ୍ଷା

କଳିଙ୍ଗର ବୀରପୁତ୍ର ବାଜି ରାଉତ
ଡକ୍ଟର ପ୍ରଦୀପ କୁମାର ସ୍ଵାଇଁ

ପ୍ରକାଶକ-ଏଥେନା ବୁକ୍ସ, ଭୁବନେଶ୍ଵର-୨, ମୂଲ୍ୟ-୭୦ଟଙ୍କା

‘କଳିଙ୍ଗର ବୀରପୁତ୍ର ବାଜି ରାଉତ’ ଡକ୍ଟର ପ୍ରଦୀପ କୁମାର ସ୍ଵାଇଁଙ୍କ ଦ୍ଵାରା ବାଜି ରାଉତଙ୍କ ଜୀବନ ଉପରେ ଲିଖିତ ପୁସ୍ତକ । ଶହାଦ ବାଜି ରାଉତ ସିନା ନାହାନ୍ତି । ଅଛି ସେଇ ବ୍ରାହ୍ମଣୀ ନଦୀ । ସେଇ ଘାଟ ଆଉ ଏବେ ବି ଅଛି ଭୁବନ ନୀଳକଣ୍ଠପୁର ଓ ମଣିପୁର ଶାସନ । ବୀର ବରଷର ବାଜିଆ ଓରଫ ବାଜି ରାଉତ ଥିଲେ ଅଚଳ, ଅଚଳ । ଛାଡ଼ିରେ ସାହସ ଭରି କହିଥିଲେ- ‘ମରିବି ପଛେ ଡରିବି ନାହିଁ’ । ଏହା ହିଁ ଥିଲା ମାଟି ମା । ପାଇଁ ଦୃଢ଼ ସଂକଳ୍ପ । ସୂର୍ଯ୍ୟ ଉଜ୍ଜିନି । ପ୍ରଭୁ ଆକାଶରେ ସିନ୍ଦୂରା ଫାଟି ଆଉ କିଛି ସମୟ ପରେ ସୂର୍ଯ୍ୟଲୋକରେ ଧରା ଆଲୋକିତ ହେବ । ଗୁଡୁମ୍ ଗୁଡୁମ୍ ଶବ୍ଦରେ କମ୍ପି ଉଠିଲା ନୀଳକଣ୍ଠପୁର ଗ୍ରାମ ସମ୍ଭିକଟ ବ୍ରାହ୍ମଣୀ ନଦୀ ଘାଟ । ନିଷ୍ଠୁର ଇଂରେଜ ପୋଲିସ ବାହିନୀର ଗୁଲିଚୋଟ ବାଜି ଥିଲା ବାଜି ରାଉତଙ୍କ ଛାତିରେ । ଛୁଟିଥିଲା ରକ୍ତର ଧାର । ଚଳି ପଡ଼ିଥିଲେ ବାଜି ରାଉତ । ଏହି ଶହାଦ ବୀରକ କାହାଣୀକୁ ଚମତ୍କାର ଭାବେ ଡକ୍ଟର ସ୍ଵାଇଁ ଉପସ୍ଥାପିତ କରିଛନ୍ତି ।



ପତ୍ରଗୋଟାଳିରୁ ସାଂସଦ
ଆମ ପ୍ରିୟ ଡକ୍ଟର ଅନୁପ ସାମନ୍ତ

ଲେଖକ ମିନତିବାଲା ସାମନ୍ତରାୟ, ପ୍ରକାଶକ- ଲିପିକା, ନିଜିଗଡ଼କୁରୁଷୁ, ହରିରାଜପୁର କଟଣୀ, ପୁରୀ । ମୂଲ୍ୟ-୧୫୦ଟଙ୍କା

ଡକ୍ଟର ଅନୁପ ସାମନ୍ତଙ୍କ ଜୀବନୀକୁ ନେଇ ମିନତିବାଲା ସାମନ୍ତରାୟ ଉକ୍ତ ପୁସ୍ତକ ରଚନା କରିଛନ୍ତି । ଏଥିରେ ୨୬ଟି ବିଷୟ ଉପରେ ସାମନ୍ତରାୟ ଆଲୋଚନା କରିଛନ୍ତି । ଯେଉଁଥିରେ ସାମନ୍ତଙ୍କର ଶୈଶବଠାରୁ ଆରମ୍ଭ କରି ବର୍ତ୍ତମାନ ପର୍ଯ୍ୟନ୍ତ ଜୀବନଯାତ୍ରାର ଫର୍ଦ୍ଦ ରହିଛି । ଶୈଶବ ସଂଘର୍ଷମୟ ଥିଲେ ମଧ୍ୟ ସଫଳତାର ସିଦ୍ଧି ଚଢ଼ିବାରେ ତାଙ୍କୁ କେହି ରୋକି ପାରି ନାହାନ୍ତି । କେବଳ ନିଜ ରାଜ୍ୟ ନୁହେଁ ଦେଶ ବିଦେଶରେ ମଧ୍ୟ ସମାଜ ସେବା କ୍ଷେତ୍ରରେ ତାଙ୍କର ସୁଖ୍ୟାତି ରହିଛି । ପରିଶ୍ରମ ହିଁ ସଫଳତାର ଚାବି କାଠି ବୋଲି ସେ ପ୍ରମାଣ କରିଛନ୍ତି । ଆଜି ସେ ଯେଉଁଠି ପାଦ ଦେଇଛନ୍ତି ସବୁ ଶ୍ରେୟ ସେ ନିଜ ମା'ଙ୍କୁ ଦେଇଛନ୍ତି । ପୁସ୍ତକଟିରେ ତାଙ୍କ ସମ୍ପର୍କରେ ସବିଶେଷ ବିବରଣୀ ରହିଛି ।



ବିଛା କ୍ୟାଣ୍ଡି

ପିଲାମାନଙ୍କୁ ବହୁତ ଭଲ ଲାଗେ କ୍ୟାଣ୍ଡି । ତେଣୁ ବଜାରରେ ବିଭିନ୍ନ ଫ୍ଲେଭର ଓ ବିଭିନ୍ନ ପ୍ରକାରର କ୍ୟାଣ୍ଡି ଉପଲବ୍ଧ ହେଉଛି । ତେବେ ହଚଲିକ୍ସ ନାମକ ଏକ କମ୍ପାନୀ ତିଆରି କରିଛି ଏଭଳି କ୍ୟାଣ୍ଡି ଯାହାକୁ ଖାଇବା ପୂର୍ବରୁ ହଜାର ଥର ଭାବିବାକୁ ପଡ଼ିବ ।

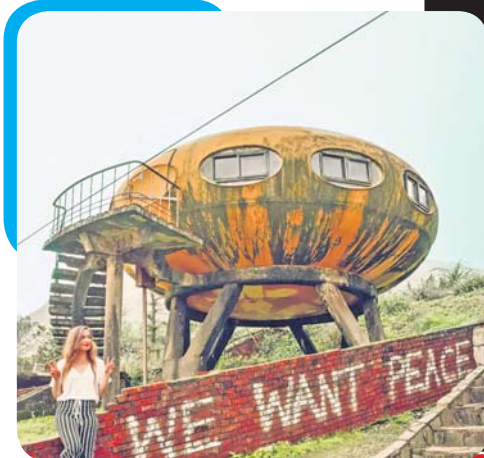


ଏମିତି କି ଯେଉଁମାନେ ଭୟାକୁ ସେମାନେ ତ ଏହି କ୍ୟାଣ୍ଡିକୁ ଛୁଇଁବାକୁ ପସନ୍ଦ କରିବେ ନାହିଁ । କାରଣ ଏହି କ୍ୟାଣ୍ଡି ଭିତରେ ଥାଏ କଙ୍କଡ଼ା ବିଛା । ଯଦିଓ ଏହି କ୍ୟାଣ୍ଡିର ସ୍ଵାଦ ସାଧାରଣ କିନ୍ତୁ ଏଥିରେ ଥିବା ସତ ସତ୍ତ୍ୱେ କଙ୍କଡ଼ା ବିଛା ଏହାକୁ ଭିନ୍ନ କରାଏ । ଖାଲି କଙ୍କଡ଼ା ବିଛା ନୁହେଁ ଝିଙ୍କା, ଜହା ପରି କିଟପତଙ୍ଗ ବି ଥାଏ ଏହି କ୍ୟାଣ୍ଡି ଭିତରେ । କେବଳ ଏଇ କ୍ୟାଣ୍ଡି ନୁହେଁ ଉଚ୍ଚ କମ୍ପାନୀ ଏମିତିବି ଚକୋଲେଟ୍ ତିଆରି କରୁଛି ଯାହାର ସ୍ଵାଦ ପିଆଜ, ବିଭିନ୍ନ ମସଲା ଓ ଛେନା ପରି ।

ସ୍ଵଏଫ୍ ଓ ଏଲିୟନର ରହସ୍ୟ ଉନ୍ମୋଚନ ପାଇଁ ମଣିଷସବୁବେଳେ କରିଆସିଛି ଅନେକ ପ୍ରୟାସ । ହେଲେ ଏବେବି ଏହା ରହସ୍ୟ ଘେରରେ । ତେବେ ଏ ସମ୍ପର୍କରେ ଜାଣିବା ଓ ଏଲିୟନଙ୍କୁ ଅନୁଭବ କରିବାକୁ ଚାହୁଁଥିବା ବ୍ୟକ୍ତିଙ୍କ ପାଇଁ ଏକ ଭଲ ସ୍ଥାନ ହେଉଛି ତାଲିଫାନ, ଫ୍ରାନଲି ଜିଲାର 'ସ୍ଵଏଫ୍ ଓ ଭିଲେଜ୍' । ଯଦିଓ ଏଠି ବାସ୍ତବ ଏଲିୟନ ନାହାନ୍ତି କି ନାହିଁ ସତ ସତ୍ତ୍ୱେ ସ୍ଵଏଫ୍ ଓ ତଥାପି ଏହା କିଛି ସମୟ ପାଇଁ ଏଲିୟନ ବୁନିଆ ଭିତରେ ଥିବାର ଅନୁଭବ ଦେବ । କାରଣ



ସ୍ଵଏଫ୍ ଓ ଭିଲେଜ୍



ଏଠାକାର ସବୁଘର ଦେଖିବାକୁ ସ୍ଵଏଫ୍ ପରି । ୧୯୭୦ ଦଶକରେ ନିର୍ମାଣ ହୋଇଥିଲା ଏହି ଗ୍ରାମ । ସ୍ଵଏଫ୍ ପରି ଦେଖାଯାଉଥିଲେ ହେଁ ସେସବୁ ଥିଲା ବାସପୋଯୋଗୀ ଘର ଓ ସେଥିରେ ଲୋକ ରହୁଥିଲେ ମଧ୍ୟ । ଆଧୁନିକ ବେତରୁମ୍ ସହ କିଟେନ୍, ଲିଞ୍ଚ୍ ରୁମ୍ ଏବଂ ବାଥରୁମ୍ ପରି ଅନେକ

ସୁବିଧା ରହିଥିଲା ଏହି ଘରଗୁଡ଼ିକରେ । ଏହାର ଲିଞ୍ଚ୍ ରୁମ୍ ଥିଲା ଖୁବ୍ ବଡ଼ । ବଡ଼ ବଡ଼ ସୋଫା ସହ ବାର୍ ଷ୍ଟୁଲ୍ ଓ ଅନେକ ଝରକା ଥିଲା । ସବୁଠୁ ଖାସ୍ କଥା ହେଲା ଘରଗୁଡ଼ିକ ଏତେ ହାଲୁକା ଉପାଦାନରେ ତିଆରି ହୋଇଥିଲା ଯେ, ତାହାକୁ ଯେକୌଣସି ସ୍ଥାନକୁ ସ୍ଥାନାନ୍ତର କରିହେଉଥିଲା । ଏହାର ଝରକା, କବାଟ ଏଭଳି ତିଆରି ହୋଇଥିଲା, ଯାହାକୁ ବାହାରୁ ଦେଖିଲେ ଏୟାରକ୍ରାଫ୍ଟ ଭଳି ଲାଗୁଥିଲା । ୧୯୭୦ ମସିହାର ଶେଷ ପର୍ଯ୍ୟନ୍ତ ଏହି ଗ୍ରାମ ଥିଲା ପର୍ଯ୍ୟଟକଙ୍କ ଆକର୍ଷଣର କେନ୍ଦ୍ର । ଉଚ୍ଚ ଘରଗୁଡ଼ିକ 'ସ୍ଵଏଫ୍'ର ହାଉସେସ୍ ନାମରେ ପରିଚିତ ହେଉଥିଲା । ଏଗୁଡ଼ିକୁ ଦେଖିଲେ ଲାଗୁଥିଲା ସତେଯେମିତି ସତସତ୍ତ୍ୱେ ସ୍ଵଏଫ୍ ଓ ଗୁଡ଼ିକ କେଉଁ ଏକ ଗ୍ରହରୁ ଆସି ଲମ୍ବାଣ କରିଛନ୍ତି । ଏହି ସ୍ଵଏଫ୍ ଘର ନିର୍ମାତା ଥିଲେ ଫିନଲ୍ୟାଣ୍ଡର ପୁପତି ମଜି ସରୋନେନ୍ । ହେଲେ ଏହି ଗ୍ରାମ ଏବେ ଧୂଳି ବିଧୁସ୍ତ ଅବସ୍ଥାରେ ଅଛି । ଆଉ ଏବେ ଏଠାରେ ରହୁନାହାନ୍ତି ଲୋକ, କିମ୍ବା ଆସୁ ନାହାନ୍ତି ପର୍ଯ୍ୟଟକ । କୁହାଯାଉଛି ତେଲ ଓ ପ୍ଲାଷ୍ଟିକ ସାମଗ୍ରୀର ଦାମ ବଢିବା ଯୋଗୁ ଏହି ଘରଗୁଡ଼ିକରେ ରହିବା ବ୍ୟୟସାପେକ୍ଷ ହୋଇଗଲା । ତା' ସହ ଆଖପାଖ ଅଞ୍ଚଳର ବିକାଶ ହେଉଛି ଏହି ଗ୍ରାମ ପରିତ୍ୟକ୍ତ ହେବାର ଆଉ ଏକ କାରଣ ।



ସ୍କୁ ପୋର୍ଟ୍ରେଟ୍

କିଏ ଏହାକୁ ପେଣ୍ଟି କହେ ତ ଆଉ କିଏ ସ୍ଥାପତ୍ୟ । କହିବାକୁ ଗଲେ ଏ ହେଉଛି ଉଭୟ ପେଣ୍ଟି ଓ ସ୍ଥାପତ୍ୟର ଏକ ସୁନ୍ଦର ସମ୍ବନ୍ଧନ । ବ୍ରୁସ୍ ମାକଲି ନାମକ ଜଣେ କଳାକାର ତିଆରି କରିଛନ୍ତି ସ୍କୁ ନେଇ ଏହି ଚମତ୍କାର କାରିଗରୀ । ଯେଉଁଥିରେ ସେ ସ୍କୁ ବ୍ୟବହାର କରି ତିଆରି କରିଛନ୍ତି ସୁନ୍ଦର ସୁନ୍ଦର ପୋର୍ଟ୍ରେଟ୍ । ଗୋଟିଏ ଗୋଟିଏ ପୋର୍ଟ୍ରେଟ୍ କରିବା ପାଇଁ ସେ ବ୍ୟବହାର କରନ୍ତି ୨୦,୦୦୦ରୁ ଉର୍ଦ୍ଧ୍ୱ ସ୍କୁ । ତାହାକୁ ସେ ଏକ ପେଣ୍ଟେଡ୍ ପିନ୍ବୋର୍ଡ୍ ଉପରେ ବିଭିନ୍ନ ତେପ୍ସ ବା

ଗଭିରତାରେ ସଜାଇ ରଖନ୍ତି । ଗୋଟିଏ ଗୋଟିଏ ପେଣ୍ଟି କରିବା ପାଇଁ ତାଙ୍କୁ ଶହ ଶହ ଘଣ୍ଟା କଠିନ ପରିଶ୍ରମ କରିବାକୁ ପଡ଼େ । ଆବଶ୍ୟକୀୟ ଇଫେକ୍ଟ ପାଇବା ପାଇଁ ସ୍କୁଗୁଡ଼ିକୁ ସେ ଅନେକଥର ଆଡ଼କଣ୍ଠ ଓ ରିଆଡ଼କଣ୍ଠ କରନ୍ତି । ଅନେକ ଧୈର୍ଯ୍ୟ ଓ ଏକାଗ୍ରତାର ଫଳସ୍ଵରୂପ ସେ ତିଆରି କରିପାରନ୍ତି ଏହି ଗତି ଆର୍ଟ୍ କୁ । ଗୋଟିଏ ଗୋଟିଏ ପେଣ୍ଟିର ଓଜନ ପ୍ରାୟ ୧୫୯ କି.ଗ୍ରା. ଓ ଉଚ୍ଚତା ୭ ଫୁଟ୍ ହୋଇଥାଏ ।