

ପିଲାଙ୍କ



ଧରଣୀ

ଶନିବାର, ୩୦ ନଭେମ୍ବର, ୨୦୧୯



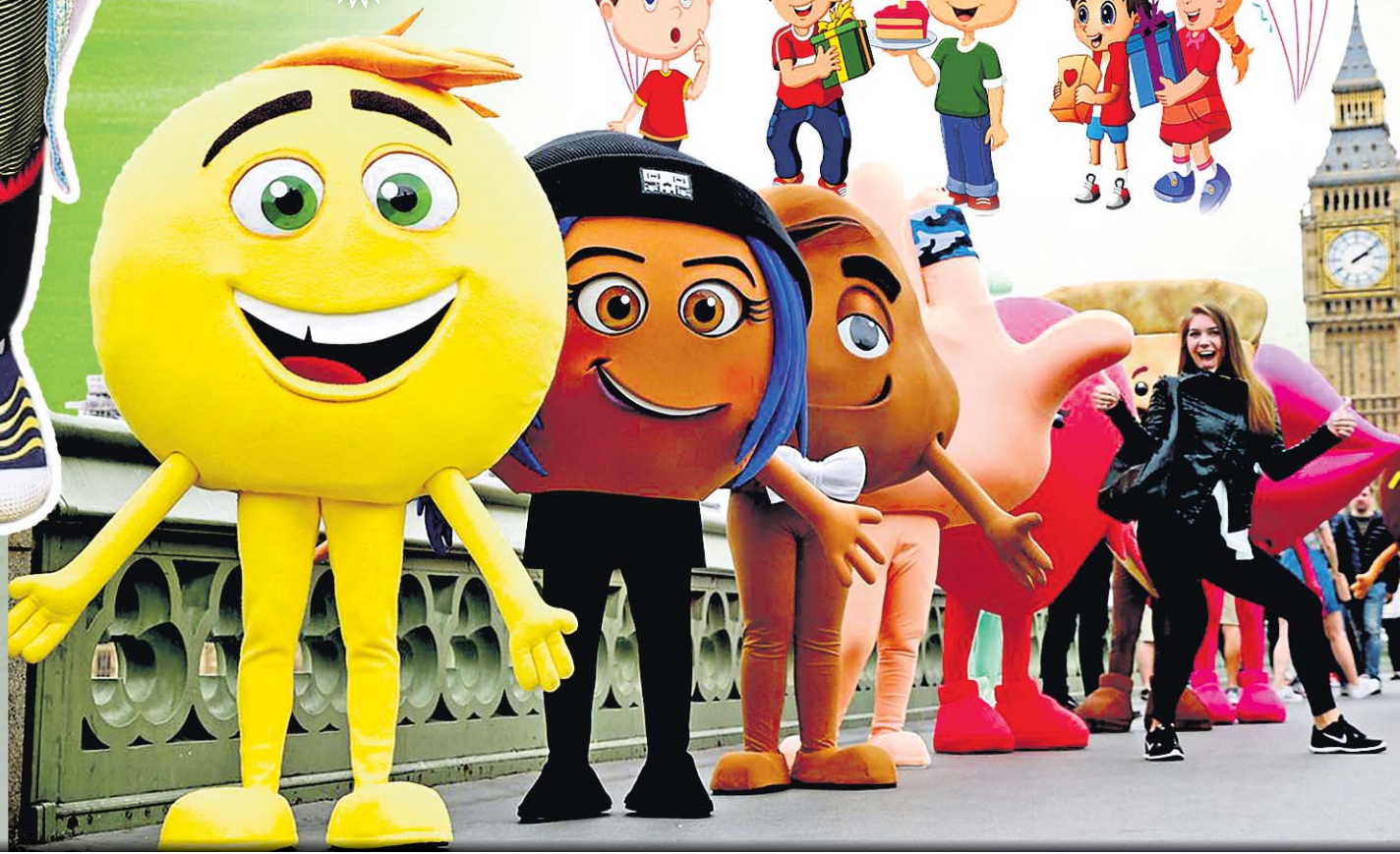
୮
ଆଇନା

୯
ଜଣା - ଅଜଣା



୧୦
ଗପ

୧୧
ଚିତ୍ରିତ ପ୍ରାଣୀ ଚେତନ





ମତାମତ

ପୃଷ୍ଠା ୨ରେ ପ୍ରକାଶ ପାଇଥିବା 'ଯୋଗ ପାଇ ରାଜାଙ୍କ ଚିଠା ଗଲା' ଗପଟି ବେଶ୍ ଶିକ୍ଷଣୀୟ ଥିଲା।

- ପ୍ରହଲ୍ଲାଦ ଦାସ, ପଲ୍ଲୀ ବରୁଣେଇ ସାହି, ପଲ୍ଲୀହାଟ, ଖୋର୍ଦ୍ଧା

ହସକଥାରେ ପ୍ରକାଶିତ ଜ୍ୟୋତିଷଙ୍କ ହାତଦେଖା କଥା ପଢ଼ି ଖୁବ୍ ହସିଲି।

- ବସନ୍ତ କୁମାର ଦାସ, ରମ୍ପା, ବରି, ଯାଜପୁର

ସର୍ବବୃହତ୍ ଚୋଡ଼ି ବିୟର 'ଜୋନିତା' ଖୁବ୍ ଆକର୍ଷଣୀୟ ଥିଲା। କବିତା ସ୍ତମ୍ଭରେ ପ୍ରକାଶ ପାଇଥିବା ସମସ୍ତ କବିତା ବେଶ୍ ହୃଦୟସ୍ପର୍ଶୀ ଥିଲା।

- ମନୀଷା ପାଢୀ, ନରେନ୍ଦ୍ରପୁର, ଗଞ୍ଜାମ

ପାର୍ଯ୍ୟକ୍ୟ ଦର୍ଶାଅ ଓ ବିନ୍ଦୁ ଯୋଡ଼ ମୋର ପସନ୍ଦ।

- ଲକ୍ଷ୍ମୀପ୍ରିୟା ହୋତା, ଜୟପୁର, କୋରାପୁଟ

ସୂଚନା

ପିଲାଙ୍କ ଧରିତ୍ରୀରେ ବିଭିନ୍ନ ସ୍କୁଲ ଏବଂ ଶିଶୁ ଅନୁଷ୍ଠାନ ପକ୍ଷରୁ ଆୟୋଜନ କରାଯାଉଥିବା କାର୍ଯ୍ୟକ୍ରମ ସମ୍ପର୍କରେ ଫଟୋ ଓ ଖବର ସ୍ଥାନ ପାଇବ। ଏ ସମ୍ପର୍କିତ ସୂଚନା ସମ୍ପୂର୍ଣ୍ଣ ଅନୁଷ୍ଠାନ ପକ୍ଷରୁ ଏହି ସଂଖ୍ୟା ପ୍ରକାଶନର ୨ଦିନ ମଧ୍ୟରେ ଜଣାଇବାକୁ ପଡ଼ିବ। ଆଇନା ସ୍ତମ୍ଭ ଲାଗି ଉତ୍ତମ କାଳିଚିର ଫଟୋ ସହ ବୟସ ଏବଂ ଚୁମ୍ବ ଚୁମ୍ବୀ ସ୍ତମ୍ଭ ପାଇଁ ଚିତ୍ର, ନିଜ ଫଟୋ ସହ ଓଡ଼ିଆରେ ନାମ, ଶ୍ରେଣୀ, ସ୍କୁଲ, ଠିକଣା, ଉଲ୍ଲେଖ କରିବା ଆବଶ୍ୟକ।

ଆମ ଠିକଣା

dharitrifuture@gmail.com

ପିଲାଙ୍କ ପଢ଼ିବା

ସମ୍ପାଦକ: ତଥାଗତ ସତପଥୀ

Printed and published by Tathagata Satpathy on behalf of Navajat Printers & Media Pvt. Ltd. and printed at Navajat Printers, B-15, Rasulgarh Industrial Estate, Bhubaneswar-10, Ph.:2549302, Fax : 2549795

ବର୍ଷ ଭାରି ଚତୁର, ସାଙ୍ଗମାନଙ୍କଠାରୁ ସବୁ ଖାଏ ସିନା ଚଳାଟିଏ ବି ଖର୍ଚ୍ଚ କରେ ନାହିଁ କାହା ପାଇଁ। କେବେ କେଉଁ ସାଙ୍ଗର ଜନ୍ମଦିନ କିଛି ଶୁଭ କାର୍ଯ୍ୟରେ ଯେତେବେଳେ ଖାଇବା ଲାଗି ତାକଡ଼ି ସେ ନିଶ୍ଚିତ ଯାଏ। କିନ୍ତୁ ଏକ ପଇସାର ବି ଉପହାର ଟିଏ ନିଏନାହିଁ। ମନେ ମନେ ଭାବେ "କେତେ ପିଲା ଆସୁଛନ୍ତି ସମସ୍ତେ ଉପହାର ନେଉଛନ୍ତି ମୁଁ ନ ନେଲେ ସେ କ'ଣ ଜାଣନ୍ତି ? ସେ ଦେଖିବ ମୁଁ ଯାଇଛି କି ନାହିଁ। ତା'ପରେ ଭୋଜି କରିଛି ତ ଖାଇବା ପାଇଁ। ଆମେ ନ ଗଲେ ତା ଭୋଜି କ'ଣ ହେବ ? ନଷ୍ଟ ହେବ ନା ନାହିଁ। ତାର ଏତେ ଚଳାଟି ଭୋଜି ନଷ୍ଟ ହେବାକୁ ଦେଉନୁ ଆମେ। ଉପହାର ଗୋଟେ କ'ଣ ଦେବା।" ସମସ୍ତଙ୍କ ଆଗରେ ଏମିତି ବାହାଦୁରି ମାରି କିଛି ନେଇକି ଯାଏ ନାହିଁ। ପୁଅର ଏପରି ଆଚରଣ ଭଲ ଲାଗେ ନାହିଁ ବାପାକୁ।

ଦିନେ ସିପୁନ୍ଦର ଜନ୍ମ ଦିନ ଥିଲା। ସେ ତା'ର ଉତ୍ତମ ବନ୍ଧୁ। ସେମାନେ ଗୋଟିଏ ଶ୍ରେଣୀରେ ପଢ଼ନ୍ତି ଏବଂ ପାଖା ପାଖି ବସନ୍ତି। କଥା ହେଉ ହେଉ

ସିପୁନ୍ କହିଲା-ସାଙ୍ଗ ମୋ ଜନ୍ମଦିନରେ କାଲି ବହୁତଗୁଡ଼ିଏ ଉପହାର ମିଳିଛି ତୁ ଘରକୁ ଆସିବୁ ତୁହେଁ ସାଙ୍ଗ ହୋଇ ଖେଳିବ। ତା କଥା ଅନୁସାରେ ବର୍ଷ ତା ଘରକୁ ଯାଇ ଦେଖିଲା। ଭଲିକି ଭଲି ନାନା ରକମର ଖେଳନା ତାକୁ ମିଳିଛି ଜନ୍ମଦିନରେ। ସେ ଘରକୁ ଆସି

ବାପାଙ୍କୁ ଜିଦ୍ କରି କହିଲା-ତା'ର ଆସନ୍ତା ଜନ୍ମଦିନଟି ଧୂମ୍‌ଧାମରେ ପାଳନ କରିବା ପାଇଁ। ବାପା ପୁଅର ଜିଦ୍ ଏବଂ ମନ କଥା ଜାଣି ପାରି ତା କଥା ରଖିଲେ।

ନିର୍ଦ୍ଦିଷ୍ଟ ଦିନ ବର୍ଷର ଜନ୍ମଦିନ ଧୂମ୍ ଧୂମ୍‌ଧାମରେ ପାଳନ ହେଲା। ସାଙ୍ଗମାନେ ଆସିଲେ। ଭୋଜି ଖାଇଲେ ଏବଂ ଚାଲିଗଲେ। କିନ୍ତୁ ସେ ଯେଉଁ ଆଶା କରିଥିଲା ସିପୁନ୍ ପରି ଉପହାର ମିଳିବ ତାହାର ସେ ଆଶା ଆଶାରେ ରହିଗଲା।

କେହି ଜଣେ ହେଲେ କିଛି ଉପହାର ଆଣି ନଥିଲେ। ରାଗରେ ସାଙ୍ଗମାନଙ୍କୁ ଏଣୁ ତେଣୁ କହୁଥିବା ଶୁଣି ବାପା କହିଲେ- 'ତୁ କେବେ କାହାକୁ ଉପହାରଟିଏ ଦେଇଛୁ ? ତେବେ ପାଇବାର ଆଶା କରିବା ନିରର୍ଥକ।' ସେଦିନ ବର୍ଷ ନିଜର ଭୁଲ୍ ବୁଝି ପାରିଲା। ତା'ପରେ କେବେ କାହାର ଜନ୍ମଦିନରେ ଭୋଜି ଖାଇବାକୁ ଯାଇନାହିଁ ବିନା ଉପହାରରେ।

- ଲକ୍ଷ୍ମୀଧର ନାୟକ, ବାଉଁଶିଆପଡ଼ା, ନୟାଗଡ଼ ମୋ: ୮୨୭୦୩୭୨୪୯୮

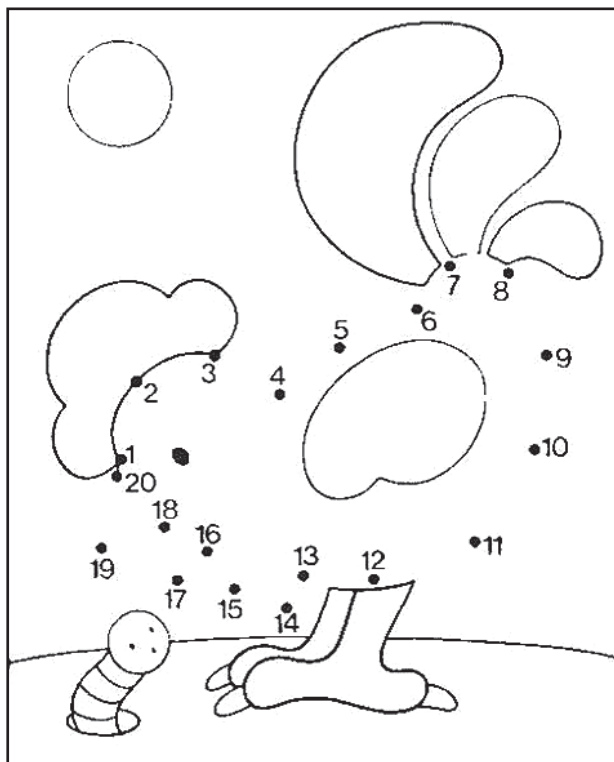
ଉପହାର



ଗପ



ବିନ୍ଦୁ ଯୋଡ଼



ଖୁଲିଖୁଲି ହସ

ଦୋକାନୀ: ମୋତେ ଏକଘଣ୍ଟା ହେଇଗଲାଣି ଶାଢ଼ି ଦେଖାଇ ଦେଖାଇ, ହେଲେ ଆପଣଙ୍କର ଗୋଟିଏ ବି ଶାଢ଼ି ପସନ୍ଦ ଆସିଲାନି, ଏଥିପାଇଁ ମୁଁ ଦୁଃଖିତ ? ମହିଳା: କିଛି କଥା ନାହିଁ। ଏମିତିରେ ମୁଁ ପରିବା କିଣିବାକୁ ଆସିଥିଲି।



(ଦୁଇସାଙ୍ଗ ଥରେ ହୋଟେଲକୁ ଖାଇବାକୁ ଗଲେ)

ନରେଶ: ଆରେ ସାଙ୍ଗ ଶୁଣେ...
ଅନିଲ: ଚୁପ୍ ରହ, ଖାଇବା ସମୟରେ କିଛି କଥାବାର୍ତ୍ତା ହୁଅନ୍ତି ନାହିଁ।
ନରେଶ: ହଉ ଠିକ୍ ଅଛି।
ଅନିଲ: (ଖାଇବା ପରେ) ଏବେ କହ।
ନରେଶ: ତୋର ଖାଇବା ପ୍ଲେଟରେ ଗୋଟେ ଅସରପା ପଡ଼ିଥିଲା।



ପପୁର ଦେହ ଅସୁସ୍ଥ ହେବାରୁ ତାଙ୍କର ତାର ଅପରେଶନ୍ କଲେ। ଅପରେଶନ୍ ପରେ ପପୁ ପଚାରିଲା- ମୁଁ ଏବେ ରୋଗ ମୁକ୍ତ ତ ? ସାମ୍ରାଜ୍ଞ ଉତ୍ତର ମିଳିଲା- ବାବା, ତାଙ୍କର ବାବୁ ତ ପୃଥିବୀ ପୃଷ୍ଠରେ ରହିଗଲେ, ମୁଁ ତ ହେଲି ଚିତ୍ରଗୁପ୍ତ।

ଚଗଲା ଭୀମୁ

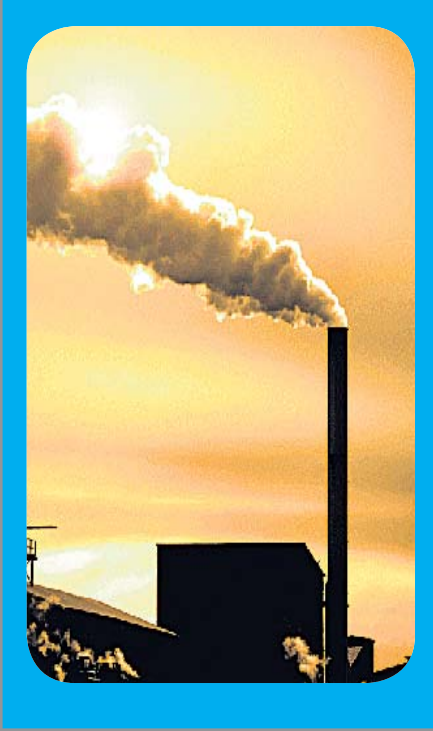


ଆଜିର ତାପମାତ୍ରା



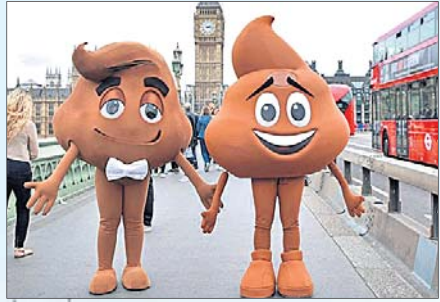
ବର୍ତ୍ତମାନ ସମୟକୁ ମୁହଁରେ ଗୋଟିଏ କଥା ଆଜିର ତାପମାତ୍ରା କ'ଣ। ଚେଲିଜିଜନ ବା ରେଡିଓ ହେଉ ଖବର ଶେଷରେ ଆମେ ଅପେକ୍ଷା କରିଥାଉ ଆଜିର ତାପମାତ୍ରା ଜାଣିବା ପାଇଁ। ବିଭିନ୍ନ ସହରର ସର୍ବାଧିକ ଓ ସର୍ବନିମ୍ନ ତାପମାତ୍ରା ଏଥିରୁ ଜଣାଯାଏ। ଏହା ଦେଖାଯାଉଛି ଯେ ସହରାଞ୍ଚଳରେ ତାପମାତ୍ରା ଦିନକୁ ଦିନ ବୃଦ୍ଧି ପାଇବାରେ ଲାଗିଛି। ପ୍ରାୟ ସହର ଗୁଡିକର ତାପମାତ୍ରା ଖରାଦିନେ ୪୦-୪୯ ଡିଗ୍ରୀ ସେଲସିୟସ୍ ମଧ୍ୟରେ ରହୁଛି। ଜଙ୍ଗଲ ହ୍ରାସ ଓ କଂକ୍ରିଟ୍ ଜଙ୍ଗଲ ବୃଦ୍ଧି ଏହାର ମୁଖ୍ୟ କାରଣ। ବାୟୁମଣ୍ଡଳର ତାପମାତ୍ରାରେ ସାଧାରଣତଃ ଭୂମି ଠାରୁ ୧.୨ମିଟର ଉର୍ଦ୍ଧ୍ୱରେ ମାପ କରାଯାଇଥାଏ। ପ୍ରାୟ ୯ଟା ସମୟରେ ୨୪ ଘଣ୍ଟା ପୂର୍ବର ସର୍ବାଧିକ ଓ ସର୍ବନିମ୍ନ ତାପମାତ୍ରା ରେକର୍ଡ କରାଯାଇଥାଏ। ସାଧାରଣତଃ ସର୍ବାଧିକ ତାପମାତ୍ରା ପୂର୍ବଦିନର ହୋଇଥିବା ବେଳେ ସର୍ବନିମ୍ନ ତାପମାତ୍ରା ଉଲ୍ଲ ଦିନର ହୋଇଥାଏ। ଅସହ୍ୟ ତାପମାତ୍ରା ବୃଦ୍ଧି ଚିନ୍ତାଜନକ ହୋଇଛି। ଏହାର ପ୍ରଧାନ କାରଣ ହେଉଛି ବାୟୁମଣ୍ଡଳରେ ଅଜ୍ଞାନକାରୀମାନ ମାତ୍ରା ବୃଦ୍ଧି। ଶୁକ୍ରଗ୍ରହରେ ତାପମାତ୍ରା ୪୬୦ଡିଗ୍ରୀ ରହୁଥିବା ବେଳେ ମଙ୍ଗଳ ଗ୍ରହର ତାପମାତ୍ରା -୧୪୦ଡିଗ୍ରୀ ସେଲସିୟସ୍ କମ୍ ରହିଥାଏ। ସୂର୍ଯ୍ୟଠାରୁ ଗ୍ରହମାନଙ୍କର ଦୂରତା ଏକ କାରଣ ହୋଇଥିବା ବେଳେ ଅଜ୍ଞାନକାରୀ ବାଷ୍ପର ମାତ୍ରା ମଧ୍ୟ ଏହାର ଅନ୍ୟ ଏକ କାରଣ।

ଶୁକ୍ର ଗ୍ରହର ବାୟୁ ମଣ୍ଡଳ ମୁଖ୍ୟତଃ ଅଜ୍ଞାନକାରୀ ବାଷ୍ପଦ୍ୱାରା ଆଚ୍ଛାଦିତ ହୋଇ ରହିଥାଏ। ଯାହା ଏକ କମଳ ସଦୃଶ କାମ କରିଥାଏ ଓ ଶୁକ୍ରପୃଷ୍ଠକୁ ଫେରି ଆସୁଥିବା ଉତ୍ତପ୍ତ ବିକିରଣକୁ ଅଟକାଇ ଦେଇଥାଏ। ପରିଣାମ ସ୍ୱରୂପ ଶୁକ୍ରଗ୍ରହ ଏକ ଉତ୍ତପ୍ତ ପିଣ୍ଡ ସଦୃଶ। ମଙ୍ଗଳ ଗ୍ରହରେ କିନ୍ତୁ ଏହା ପରିଲକ୍ଷିତ ହୋଇ ନ ଥାଏ ଏବଂ ଶୁକ୍ର ଗ୍ରହର ବିପରୀତ ଅବସ୍ଥା ସୃଷ୍ଟି ହୋଇଥାଏ। ପୃଥିବୀ ପୃଷ୍ଠରେ ଠିକ୍ ପରିମାଣର ଅଜ୍ଞାନକାରୀ ବାଷ୍ପ ବାୟୁମଣ୍ଡଳରେ ଥିବା ଦ୍ୱାରା ଜୀବଜଗତ ପାଇଁ ଆବଶ୍ୟକ ତାପମାତ୍ରା ବଜାୟ ରଖି ପାରିଛି। ମାତ୍ର ଆଜି ଏଥିରେ ବ୍ୟତିକ୍ରମ ପରିଲକ୍ଷିତ ହେଉଛି। ବାୟୁମଣ୍ଡଳରେ ଅଜ୍ଞାନକାରୀ ବାଷ୍ପର ନିରାପଦ ସୀମା ୩୫୦ପିପିଏମ୍ ମଧ୍ୟରେ ରହିବା ଆବଶ୍ୟକ। ମାତ୍ର ଆମେ ଏହାକୁ ଅତିକ୍ରମ କରିସାରିଛେ ଏବଂ ବର୍ତ୍ତମାନ ଆମ ବାୟୁମଣ୍ଡଳରେ ପ୍ରାୟ ୪୦୦ପିପିଏମ୍ ପର୍ଯ୍ୟନ୍ତ ଅଜ୍ଞାନକାରୀ ବାଷ୍ପ ରହିଛି । ୨୦୦୧ ମସିହା ପରେ ଏହି ବାଷ୍ପର ମାତ୍ରା ଅସ୍ୱାଭାବିକ ଭାବେ ବୃଦ୍ଧି ପାଇଛି। ପରିସଂଖ୍ୟାନରୁ ଏହା ଜଣାଯାଏ ୨୧୦୦ ମସିହା ସୁଦ୍ଧା ଏହି ବାଷ୍ପର ମାତ୍ରା କ୍ରମାନ୍ୱୟ ବୃଦ୍ଧି ପାଇ ଦ୍ୱିଗୁଣିତ ହୋଇଯାଇପାରେ। ପରିଣାମ ସ୍ୱରୂପ ପୃଥିବୀ ପୃଷ୍ଠର ଆଭ୍ୟନ୍ତରୀଣ ତାପମାତ୍ରାରେ ୩-୫ଡିଗ୍ରୀ ସେଲସିୟସ୍ ବୃଦ୍ଧି ଘଟିବ। କାଳକ୍ରମେ ପୃଥିବୀ ଶୁକ୍ର ଗ୍ରହରେ ପରିଣତ ହେବାର ସମ୍ଭାବନାକୁ ମଧ୍ୟ ଏଡାଇ ଦିଆଯାଇ ନ ପାରେ। ଅଜ୍ଞାନକାରୀ ବାଷ୍ପର ପରିଣାମ ପୃଥିବୀ ପୃଷ୍ଠର ବାୟୁମଣ୍ଡଳରେ ୦.୦୪ ପ୍ରତିଶତ ହୋଇଥିବା ବେଳେ ଶୁକ୍ର ଗ୍ରହରେ ୯୬.୪%। ପୃଥିବୀର ଏହି ଶୁକ୍ର ଦଶା ପାଇଁ ଦାୟୀ ମଣିଷ। ସାଧାରଣତଃ ଜଙ୍ଗଲ ଓ ସାଗରଜଳ ୫୦ପ୍ରତିଶତରୁ ଅଧିକ ଅଜ୍ଞାନକାରୀ ବାଷ୍ପ ଶୋଷି ନେଇଥାଏ। ଗବେଷଣାରୁ ଏହା ଜଣାଯାଏ ୨୦୦୦ରୁ ୨୦୦୭ ମସିହା ମଧ୍ୟରେ ସାଗରର



ଏହି କ୍ଷମତା ହ୍ରାସ ପାଇଛି। ଆର୍ଷକଟିକାରେ ୩ଗୁଣରୁ ଅଧିକ ବରଫ ଦଶନ୍ଧି ମଧ୍ୟରେ ତରଳୁଛି। ଯୁକ୍ତରାଷ୍ଟ୍ର ଆମେରିକା ସର୍ବାଧିକ ଅଜ୍ଞାନକାରୀ ବାଷ୍ପ ପୃଥିବୀ ପୃଷ୍ଠକୁ ଛାଡି ପ୍ରଥମ ସ୍ଥାନରେ ଥିବାବେଳେ ଆମ ଦେଶ ଏହି ତାଲିକାରେ ୫ମ ସ୍ଥାନରେ ଅଛି। ମାଘ ମାସରେ ବାଘ ପରି ଖରା ହେଉଥିବା ବେଳେ ଆସାଢ଼ ଶ୍ରାବଣ ମାସରେ ଗ୍ରୀଷ୍ମ ପ୍ରବାହ ଧାରା ପରିଲକ୍ଷିତ ହେଉଛି। ପ୍ରତିକାର ସ୍ୱରୂପ ଆମକୁ ସବୁଜ ସହର ଗଢ଼ି ତୋଳିବାକୁ ହେବ। ଭବିଷ୍ୟତରେ ଏକ ସବୁଜ ସୁନ୍ଦର ଧରିତ୍ରୀ ପାଇଁ କାମନା କରି ଜନସଚେତନତାର ଆବଶ୍ୟକତା ରହିଛି।
-ଡ.ମାନସ ରଞ୍ଜନ ସେନାପତି, ଡି.ଏ.ସି.ସି.ସି.
ବିକ୍ରମଜନାୟକ ବୈଷୟିକ ବିଶ୍ୱବିଦ୍ୟାଳୟ
ଫୋ: ୯୪୩୭୨୩୭୭୨୯୭

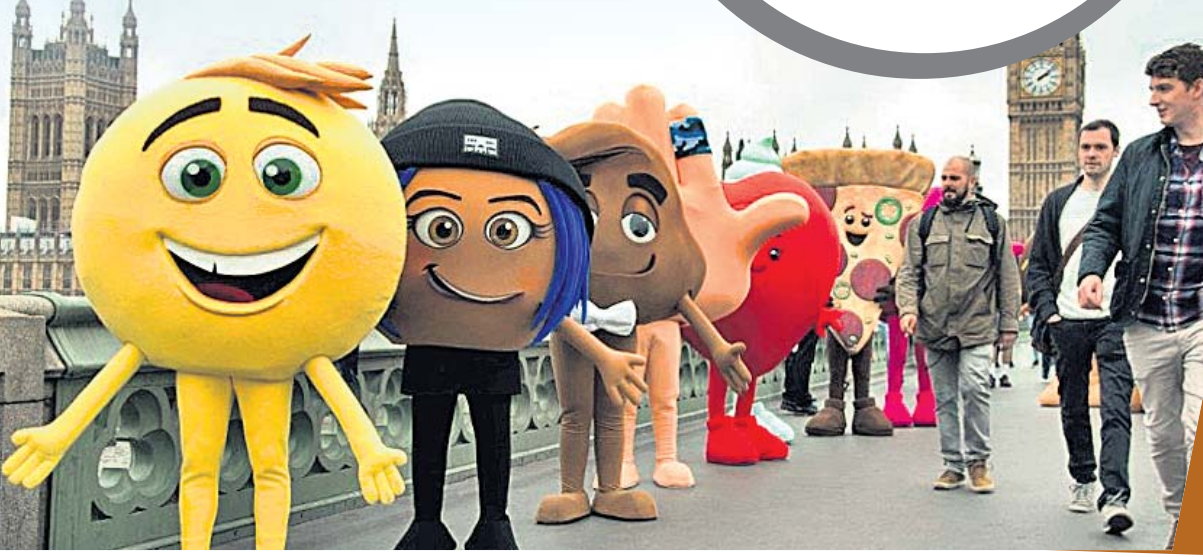
ଇମୋଜି ବେଶି ଧାରଣ କରି ରେକର୍ଡ

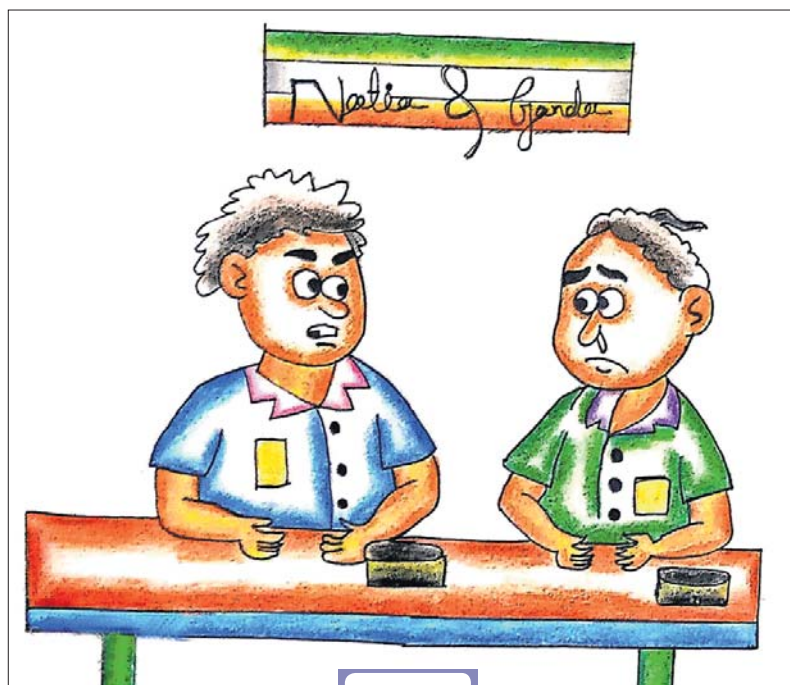


ନିତଦିନ ଆମେ ହାସ୍ତ ଆପ୍ ଏବଂ ଫେସବୁକ୍‌ରେ ବିଭିନ୍ନ ପ୍ରକାର ଇମୋଜି ପଠେଇ ଥାଉ ତଥା ଗ୍ରହଣ କରିଥାଉ। ତେବେ ଏହି ଇମୋଜିର ବିଭିନ୍ନ ପ୍ରକାର ବେଶି ଧାରଣ କରି କିଛି ବ୍ୟକ୍ତି ସୃଷ୍ଟି କରିଛନ୍ତି ରେକର୍ଡ। ସୋନି ପିକ୍‌ଚର୍‌ସ୍‌ର ବ୍ଲୁବ୍‌ସ୍କ୍ୱର 'ଇମୋଜି ମୁଭି' ସକାଶେ ଏହି କମ୍ପାନୀ ତରଫରୁ ଏକ ଇଭେଣ୍ଟର ଆୟୋଜନ କରାଯାଇଥିଲା। ୧୭ ଜୁଲାଇ ବିଶ୍ୱ ଇମୋଜି ଦିବସ ଅବସରରେ ସୋନି ପିକ୍‌ଚର୍‌ସ୍‌ ତରଫରୁ ଦୁବାଇ, ମସ୍କୋ, ଲଣ୍ଡନ, ଡବଲିନ୍, ସାଓ ପୋଲୋ ଠାରେ ଏକକାଳୀନ ଭାବେ ୫୭୧ ଜଣ ବ୍ୟକ୍ତି ବିଭିନ୍ନ ଇମୋଜି ପୋଷାକ ପିନ୍ଧି ଏକତ୍ରିତ ହୋଇଥିଲେ ଯାହାକି ସ୍ଥାନ ପାଇଥିଲା ଗିନିଜ୍ ଓଲ୍ଡ୍ ରେକର୍ଡରେ।



ଗିନିଜ୍ ଓଲ୍ଡ୍ ରେକର୍ଡ

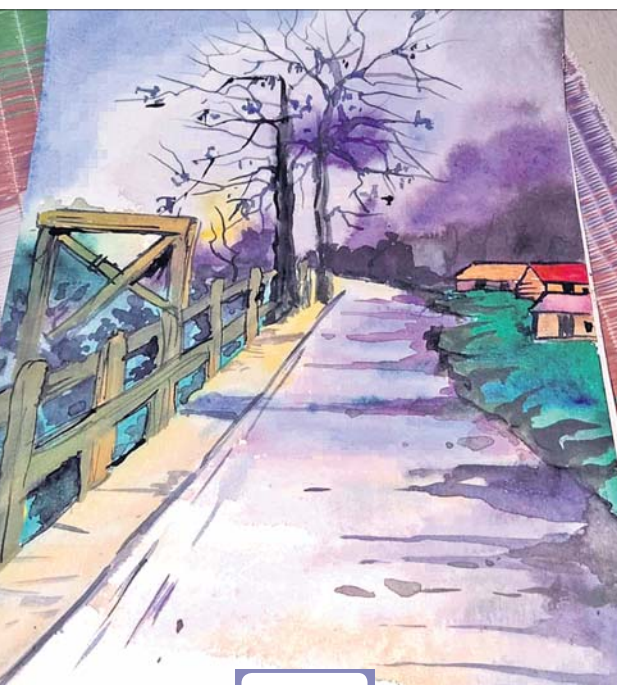




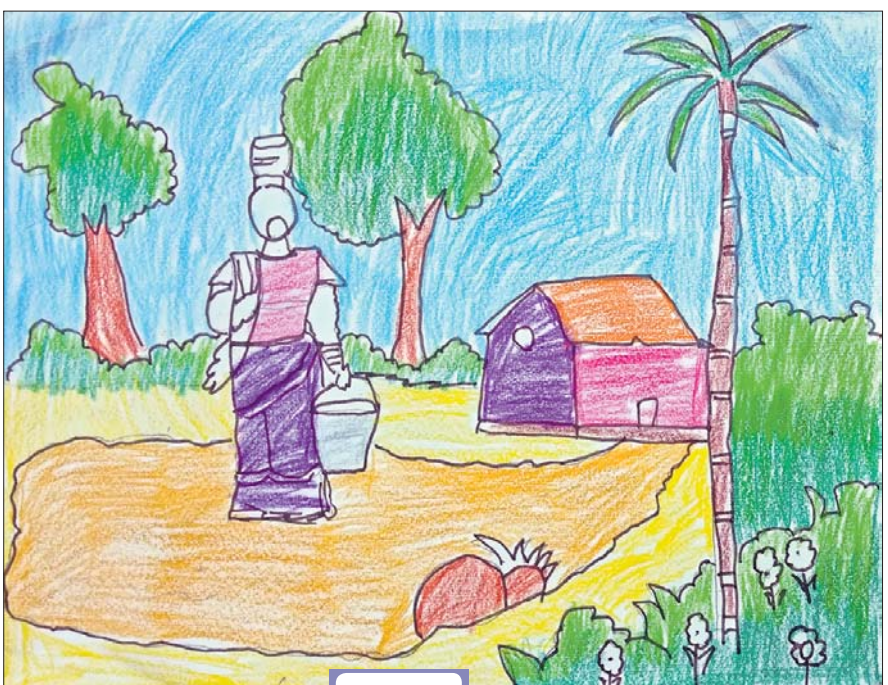
୧



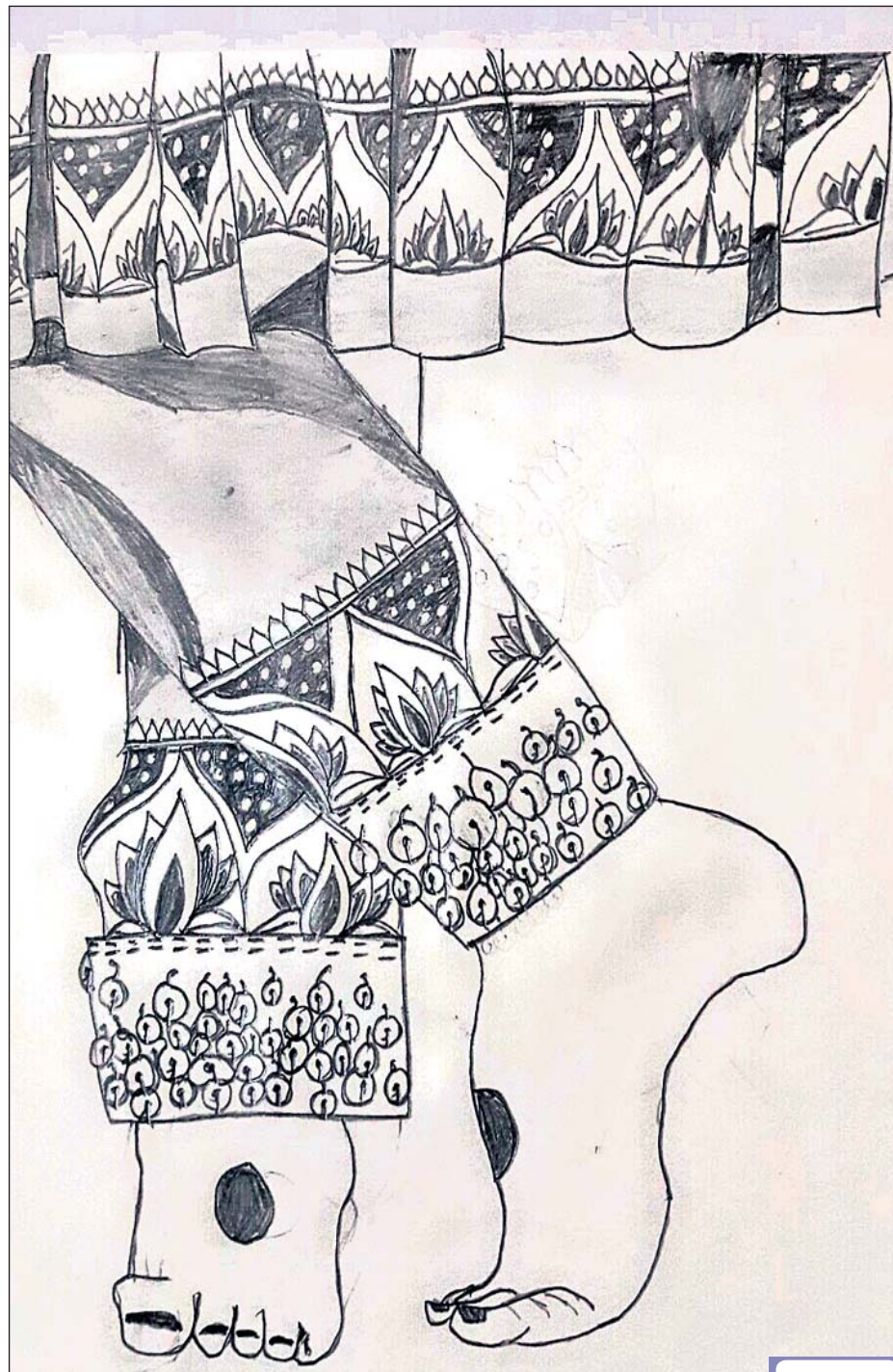
୨



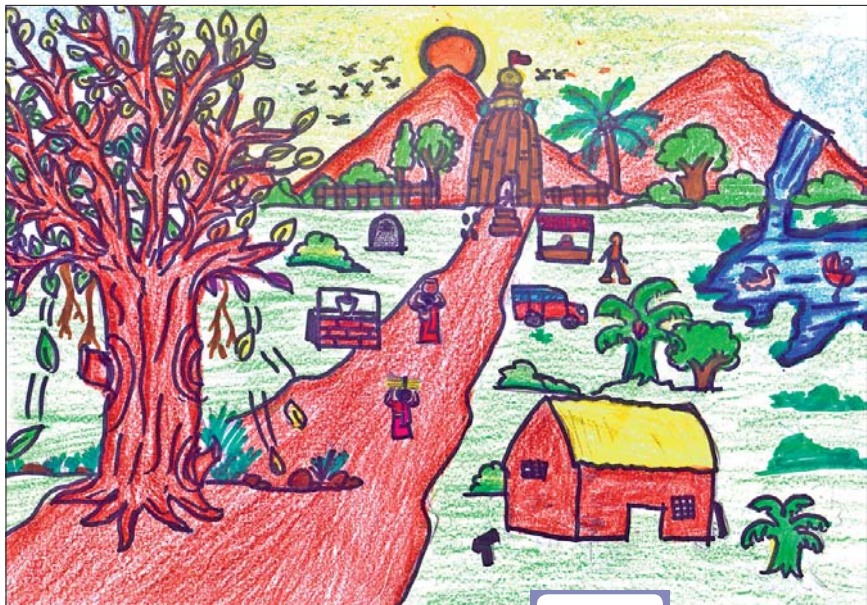
୩



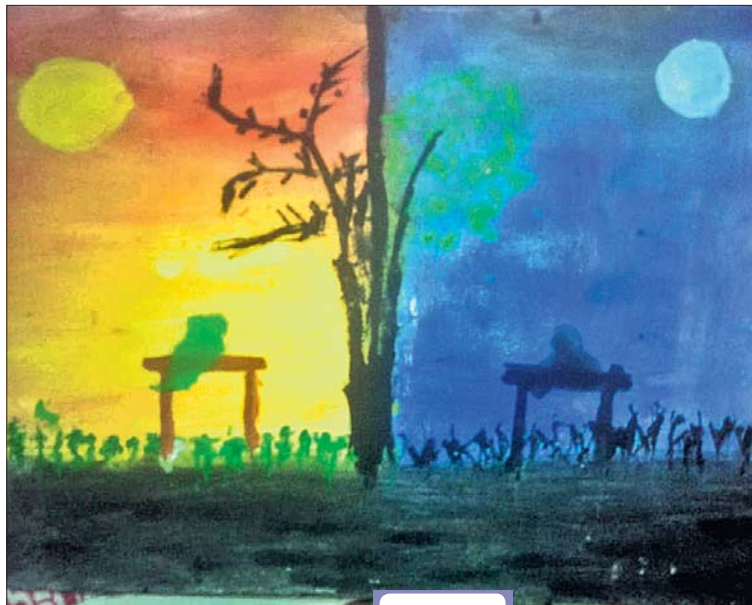
୪



୯



୫



୬



୭



୮

୧



ଆଦର୍ଶ ରାୟ
 କ୍ଲାସ - ୮, ବେଗୁନିଆ
 ଗୋପବନ୍ଧୁ ହାଇସ୍କୁଲ,
 ଖୋର୍ଦ୍ଧା

୨



ଦେବସ୍ମିତା ସାହୁ
 କ୍ଲାସ - ୧, ଶୁଭମ୍
 ବିଦ୍ୟାନିକେତନ,
 ନୂଆପଡା,
 କଟକ

୩




ରୁଦ୍ରନାରାୟଣ ପଣ୍ଡା
 କ୍ଲାସ - ୫, ସେଣ୍ଟ
 ଜୋଶେଫ୍ ହାଇସ୍କୁଲ,
 ଭୁବନେଶ୍ୱର

୪



ବିଭୁପ୍ରସାଦ ସାମଲ
 କ୍ଲାସ - ୩, କେନ୍ଦ୍ରୀୟ
 ବିଦ୍ୟାଳୟ,
 ବରଗଡ

୫



ନିଖିଲେଶ ମହାନ୍ତି
 କ୍ଲାସ - ୪, ତିଏଭି
 ପବ୍ଲିକ୍ ସ୍କୁଲ,
 ଯୁନିଟ୍ - ୮,
 ଭୁବନେଶ୍ୱର

୬



ସ୍ୱୟଂଶ୍ରୀ ବେହେରା
 କ୍ଲାସ - ୪,
 ଷ୍ଟୁଆର୍ଟସ୍ ସ୍କୁଲ,
 ଭୁବନେଶ୍ୱର

୭



ପିଙ୍କି ବରିହା
 କ୍ଲାସ - ୮, ବାଉଁଶ
 ଉଚ୍ଚ ପ୍ରାଥମିକ ବିଦ୍ୟାଳୟ,
 ପାଟଣାଗଡ,
 ବଲାଙ୍ଗୀର

୮



ଅନନ୍ୟା ରୁପାଲି ତ୍ରିପାଠୀ
 କ୍ଲାସ - ୫, ଉଚ୍ଚ
 ପ୍ରାଥମିକ ବିଦ୍ୟାଳୟ,
 ଗୋବିନ୍ଦପାଲି,
 ମାଲକାନଗିରି

୯



ପ୍ରତ୍ୟାଶା ରାଣୀ ଘିବେଳା
 କ୍ଲାସ - ୭,
 ଲିଟିଲ୍ ଫ୍ଲାଘାର ସ୍କୁଲ,
 ବଲାଙ୍ଗୀର

କବିତା

ଏବେ ଆସିଗଲା ଶୀତ



ଏବେ ଆସିଗଲା ଶୀତ,
 ସେ ପରା ସବୁରି ମିତ,
 ତାକୁ ଭୁଲିଯିବା ନାହିଁ।
 ଶୀତ ଦେଲାଣି ବାରତା
 ପରିବା ହେଲାଣି ଗଦା,
 ବଜାରକୁ ଦେଖ ଯାଇ,
 ମୂଳା, ପାଳଙ୍ଗ କୋଶଳା,
 ଖାଇବାରେ ମନ ବଳା
 ଭାରି ହିତ ଦେହ ପାଇଁ।
 ଫୁଲ, ବନ୍ଧାକୋବି ନିଅ
 ତରକାରି କରି ଖାଅ,
 ଅଳପ ମସଲା ଦେଇ।
 ସବୁଜ ବିଲନି, ମଟର
 ପରିବା ମଧ୍ୟରେ ସାର
 ଶୀତଦିନେ ମିଳିଥାଇ।
 ପରିବା ଭଲକି ଭଲ
 ତଟକା ଦିସଇ ଭାରି
 ବଜାରକୁ ଆସେ ଧାଇଁ।
 ଏଇଭାବେ ଶୀତ ଆସି
 ଖୁସି ବାଣେ ହସି ହସି
 ଆମ ପାଖେ ପାଖେ ରହି।
 -ବସନ୍ତ କୁମାର ଦାସ
 ରମ୍ପା, ବରି, ଯାଜପୁର
 ଫୋ: ୯୪୩୭୪୫୧୭୮ ୯୬

ଚିକିଟିକି ତାରା

ଚିକିଟିକି ତାରା ଆମେ ହେ ସଭିଏଁ
 ଆକାଶ ଉଡ଼କ ଦିଶେ।
 ଚିକି ଫୁଲ ଆମେ ବାଡ଼ି ବଗିଚାର
 ଚହଟଇ ଚଉପାସେ।
 ଚିକିଟିକି ପକ୍ଷୀ ଆକାଶେ ଉଡ଼ଇ
 ସୁନ୍ଦର ତେଣାକୁ ଝାଡ଼ି
 ଚିକି ଝରଣାଟି ପାହାଡ଼ୁ ଝରଇ
 କଳକଳ ନାଦ ଝାଡ଼ି।
 ଚିକି ହାତେ ଆମେ ଦେଶତ ଗଡ଼ିରୁ
 ରଖୁ ବେଶର ମାନ
 ଚିକି ପିଲା ଆମେ ଭାରତବର୍ଷର
 ଯଶ ଗୌରବ ଧନ।
 ସତ୍ୟ ଅହିଂସା ପଥେ ଆମେ ଥୁରୁ
 ଗାନ୍ଧିଜୀଙ୍କ କଥା ଭାବି
 ଶତ୍ରୁ ହାତରୁ ଛଡ଼ାଇ ଆଣିବୁ
 ବୀରଗତି ଆମେ ଲାଭି।
 ସାଙ୍ଗ ସାଥୀ ହୋଇ ଆନନ୍ଦେ ଖେଳିବୁ
 କେବେତ ନକରି କଳି
 ଯାହା ଶିଖାଇଲ ସବୁତ ଶିଖୁଲୁ
 ଜମାରୁ ନ କରି ଅଳି।

-ଡ. ବିଜ୍ଞାନ ମହାନ୍ତି,
 ୩୫, ସୂର୍ଯ୍ୟନଗର, ଭୁବନେଶ୍ୱର



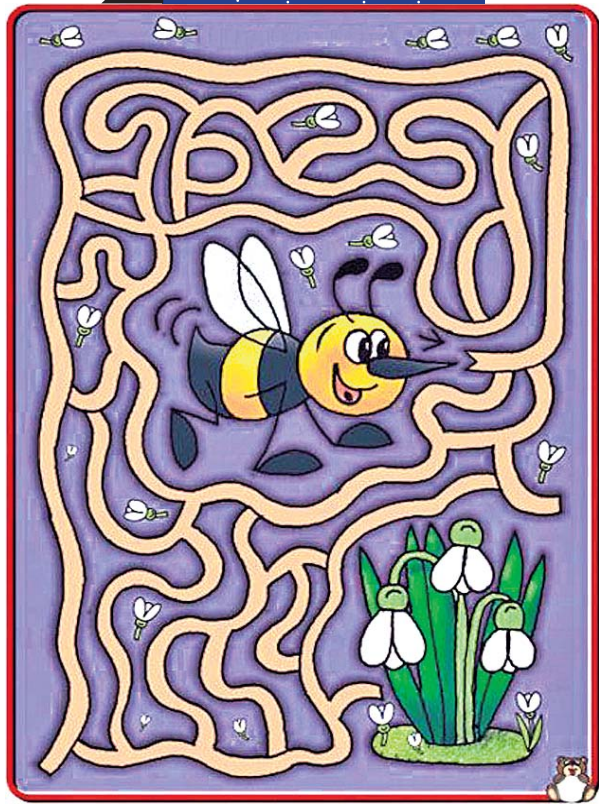
ଆରଧର ଉ ର

- * ଆଳୁ
- * ସିଲିଣ୍ଡର
- * ଢେଙ୍କି
- * ରଡ଼
- * କ୍ୟାଲେଣ୍ଡର

ଏଥରର ପ୍ରଶ୍ନ

- ★ ଥାଇଲାଣ୍ଡର ରାଜଧାନୀର ନାଁ କ'ଣ ?
- ★ ମାଉସ୍ ଏଭେରେଷ୍ଟ କେଉଁ ପର୍ବତ ଶ୍ରେଣୀରେ ଅବସ୍ଥିତ ?
- ★ କାବୁଲ କାହାର ରାଜଧାନୀ ?
- ★ ପୃଥିବୀର ସର୍ବବୃହତ ହ୍ରଦର ନାଁ କ'ଣ ?
- ★ ପୃଥିବୀର ସବୁଠାରୁ ଉଚ୍ଚ ବିଲଡିଙ୍ଗ କେଉଁଟି ?

ଆ ସ ଖୋ ଜି ବା



କହିଲି ଦେଖୁ

ନଥିଲେ ନଥାଇ ବାଉଁଶ ରାଜା
 ଦର୍ଶକ ଉଠାନ୍ତି ବହୁତ ମଜା
 ହାଟ ବଜାରରେ ଦଉଡ଼ି ଚାଣି,
 ଚାଲୁ ବାଦ୍ୟ ସ୍ୱର ଆଶଇ ଚାଣି।
 ନହକା ଦେହକୁ କାଳିଆ ରଙ୍ଗ,
 ଶୂନ୍ୟେ ଶୂନ୍ୟେ ରତେ ଜ୍ରାଡ଼ା ମୁଆଙ୍ଗ।
 ମୁଣ୍ଡରୁ ମାଠିଆ ପଡ଼େନି ଖସି
 ପାଦ ତଳେ ଥରି ଉଠିଲେ ରସି।
 ସାହସ ଶକତି ସାଧନା ବଳେ
 ରାଣୀର ଆଦର ତାହାକୁ ମିଳେ।
 ମାତ୍ର ଦେଶ ଜାତିର ପ୍ରୋତ୍ସାହନ
 ଅଭାବୁ ଏ ବିଦ୍ୟା ହୁଅଇ ମ୍ଳାନ।
 ଉତ୍ତର : ବାଉଁଶରାଣୀ



ଝୁମୁ ଝୁମୁ ଝୁମୁ
 ଝାଇ: ଶିଶୁ କବିତା ସଂକଳନ
 'ଝୁମୁ ଝୁମୁ ଝୁମୁ ଝାଇ'ରେ
 ପ୍ରାର୍ଥନା, ଗୁରୁଦକ୍ଷିଣା, ନଇ, ପିଣ୍ଡୁଡ଼ି,
 ଜାଣିବାକଥା, ତୁଳସୀ, ଅଜାଆଇ, ଗଛ ଆମର
 ମିତ ପରି ଉପାଦେୟ କବିତା ସ୍ଥାନିତ ହୋଇଛି।
 ଭାଷ୍ଟର ଚନ୍ଦ୍ର ପାଢ଼ୀଙ୍କ ରଚିତ ଏହି ସଂକଳନର ମୂଲ୍ୟ
 ୧୦ଟଙ୍କା। ଯୋଗାଯୋଗ-ଭାଷ୍ଟର ଚନ୍ଦ୍ର ପାଢ଼ୀ, ଗ୍ରା/ପୋ-
 ସେକ୍ଟରୀ, ବନ୍ତ, ଭଦ୍ରକ।



ଘୋଡ଼ା ନାମ ଡା'ର ନ ପାରେ ଧାଇଁ
 ମିଠାକୁ ଉଣି ଜନ୍ମା ପିଣ୍ଡୁଡ଼ି ବାଜ
 ଚିନିରୁ ପ୍ରସ୍ତୁତ ଅତି ସୁନ୍ଦର
 ମେଳଣରୁ ଜେଜେ ଆଣନ୍ତି ଘର।
 ସୂତାରେ ବାନ୍ଧି ରଖନ୍ତି ଯତନେ
 ଦେଖୁ ନାଚେ କୁନୀ ଆନନ୍ଦ ମନେ।
 ଉତ୍ତର : ଖଣ୍ଡଘୋଡ଼ା



ଟାଲ ଟାଲ ଟାଲ ଝାଞ୍ଜି ପବନ
 ନ ଡରି ବାଣେ ମୁଁ ମୋର ସ୍ୱନ
 ମୋ ଡାକକୁ ଶୁଣି କୃଷକ ଦଳ
 ମୁଁ ମୁଁ ଶସ୍ୟକୁ ଛୁଣି ଚଞ୍ଚଳ
 ବରଷ ସାରା ମୁଁ ରହେ ଘୁମେଲ
 ମେଘ ଆଗମନେ ଉଠେ ମୁଁ ଚେଇଁ
 ଉତ୍ତର : ଝିଙ୍କାରି



-ରମାକାନ୍ତ ପୁରୋହିତ, ନିରାକାରପୁର, ଖୋର୍ଦ୍ଧା

ଜଣା ଅଜଣା

ତୁର୍କୀର ଇସ୍ତାମ୍ବୁଲ୍ ଏଭଳି ଏକ ସହର ଯାହା ଏସିଆ ଏବଂ ୟୁରୋପ ଦୁଇଟି ମହାଦେଶରେ ଅବସ୍ଥିତ ।



*ପୃଥିବୀର ପ୍ରାୟ ସମସ୍ତ ଦେଶରେ ସାପ ରହିଥିବା ବେଳେ ଫ୍ଲୁଇଲିଣ୍ଡ ଏଭଳି ଏକ ଦେଶ ଯେଉଁଠାରେ ସାପ ଦେଖାଯାନ୍ତି ନାହିଁ ।

ଅଷ୍ଟ୍ରେଲିଆରେ ଦେଖାଦେଉଥିବା ଲାୟର ବାଉଁ ପ୍ରାୟ ସବୁ ଶବ୍ଦକୁ ନକଲ କରିପାରେ । ବିଭିନ୍ନ ଜୀବଙ୍କ ଡାକ ସହ କାରର ହର୍ନ ତଥା କ୍ୟାମେରାର ଶବ୍ଦର ସାଉଣ୍ଡର ବି ନକଲ କରିପାରେ ।



* ମଧ୍ୟ ଏବଂ ଦକ୍ଷିଣ ଆମେରିକାରେ ଦେଖାଦେଉଥିବା ଆଣ୍ଟ ଇଟର ଜୀବର ଦାନ୍ତ ନଥାଏ କିନ୍ତୁ ଏହାର ଏକ ୨ ଫୁଟ ଲମ୍ବର ଜିଭ ଥାଏ ଯାହା ସାହାଯ୍ୟରେ କାଠ ସହି ଏବଂ ଗଛ କୋରଡ଼କୁ ପିମ୍ପୁଡ଼ି ଟାଣି ଖାଇଥାଏ ।



କାଲିଫର୍ନିଆର ଗଭୀର ସମୁଦ୍ରରେ ବାରେଲି ନାମକ ଏକ ପ୍ରକାର ମାଛ ଚିହ୍ନଟ କରାଯାଇଛି ଯାହାର ମୁଣ୍ଡ କାଟ ପରି ସ୍ୱଚ୍ଛ ।

* କୁମ୍ଭୀର ଛୁଆର ଲିଙ୍ଗ ଚାପମାତ୍ରା ଉପରେ ନିର୍ଭର କରେ । କୁମ୍ଭୀର ଅଣ୍ଡା ୮୫ ଡିଗ୍ରୀ ଫାରେନହିଟ ଉଷ୍ମତା ପାଇଲେ ଏଥିରୁ ସ୍ତ୍ରୀ କୁମ୍ଭୀର ଜନ୍ମ ହେଉଥିବା ବେଳେ ୯୩ ଡିଗ୍ରୀରୁ ଉର୍ଦ୍ଧ୍ୱ ଚାପମାତ୍ରା ପାଉଥିବା ଅଣ୍ଡାରୁ ପୁରୁଷ କୁମ୍ଭୀର ଜନ୍ମ ହୋଇଥାଏ ।





ସାନ୍ତା
୪ ବର୍ଷ



ଆର୍ଜନ୍
୪ ବର୍ଷ



ଲୁସି
୨ ବର୍ଷ

ଆ
ଇ
ଇ