

ପିଲାଙ୍କ



ଧରଣୀ

ଶନିବାର, ୦୨ ନଭେମ୍ବର, ୨୦୧୯



କହିଲ ଦେଖି

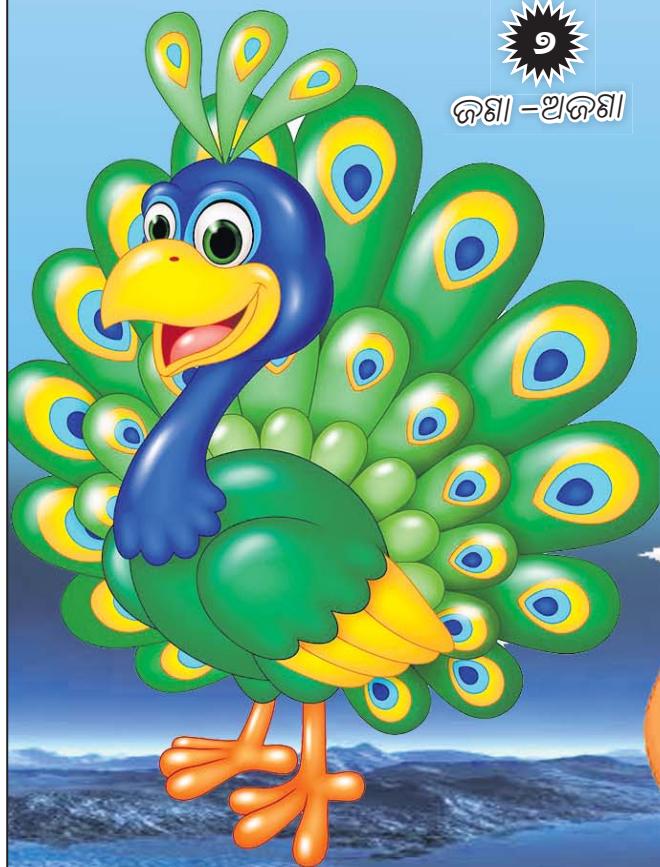


ଆଇନା

ଆସ ଜଣିବା



ଜଣା-ଅଜଣା



ଗପ





ମତାମତ

ଏଥର ପିଲାଙ୍କ ଧରିତ୍ରୀ ଖୁବ୍ ସୁନ୍ଦର ହୋଇଥିଲା। ତୁମ ଚୂଳୀରୁ ପୃଷ୍ଠାରେ ପ୍ରକାଶ ପାଇଥିବା ଦୀପାବଳି ସମ୍ପର୍କିତ ସମସ୍ତ ଚିତ୍ର ଭଲ ଲାଗିଲା।

- ନନ୍ଦିନୀ ମହାପାତ୍ର, କାକଡ଼ିଆ, ଜଗଣୀ

ଦୀପାବଳିର ଉପହାର ଗପଟି ଭଲ ଲାଗିଲା। ପିଲାଙ୍କ ଧରିତ୍ରୀରେ ପ୍ରକାଶ ପାଇଥିବା ପ୍ରତିଟି ଗପରୁ କିଛି ନୀତିଶିକ୍ଷା ମିଳୁଛି।

- ମନୀଷା ପାଢ଼ୀ, ନରେନ୍ଦ୍ରପୁର, ଗଞ୍ଜାମ

ଦୀପାବଳି ସମ୍ପର୍କିତ ସମସ୍ତ କବିତା ମନକୁ ଆଣି ହୋଇଥିଲା। ଆଇନା ପୃଷ୍ଠାଟି ଖୁବ୍ ସୁନ୍ଦର ଲାଗୁଥିଲା।

- ସୌମ୍ୟ ସୌଭିକ୍, ପଟିଆ, ଭୁବନେଶ୍ୱର

ପୃଷ୍ଠା ୩ଟି ପାଠ କଲି। ଏତେ କମ୍ ବୟସରେ ବି କୁନି କୁନି ପିଲା କିପରି ଦୀପାବଳି ସତର୍କତାର ସହ ପାଳିବେ ବୋଲି ମନସ୍ତ କରିଛନ୍ତି, ତାହା ଜାଣି ଖୁସି ଲାଗିଲା।

- ସୁଲେଖା ସ୍ୱାଇଁ, ପାଣିକୋଇଲି, ଯାଜପୁର

ସୂଚନା

ପିଲାଙ୍କ ଧରିତ୍ରୀରେ ବିଭିନ୍ନ ସ୍କୁଲ ଏବଂ ଶିଶୁ ଅନୁଷ୍ଠାନ ପକ୍ଷରୁ ଆୟୋଜନ କରାଯାଉଥିବା କାର୍ଯ୍ୟକ୍ରମ ସମ୍ପର୍କରେ ଫଟୋ ଓ ଖବର ସ୍ଥାନ ପାଇବ। ଏ ସମ୍ପର୍କିତ ସୂଚନା ସମ୍ପୂର୍ଣ୍ଣ ଅନୁଷ୍ଠାନ ପକ୍ଷରୁ ଏହି ସଂଖ୍ୟା ପ୍ରକାଶନର ୨ଦିନ ମଧ୍ୟରେ ଜଣାଇବାକୁ ପଡ଼ିବ। ଆଇନା ପୃଷ୍ଠା ଲାଗି ଉତ୍ତମ କ୍ୟାଲିଗ୍ରାଫି ଫଟୋ ସହ ବୟସ ଏବଂ ତୁମ ଚୂଳୀ ପ୍ରାୟ ପାଇଁ ଚିତ୍ର, ନିଜ ଫଟୋ ସହ ଓଡ଼ିଆରେ ନାମ, ଶ୍ରେଣୀ, ସ୍କୁଲ, ଠିକଣା, ଉଲ୍ଲେଖ କରିବା ଆବଶ୍ୟକ।

ଆମ ଠିକଣା

dharitrifeature@gmail.com



ବିଲୁଆର ପଣସ ଚୁଆ

କରି କହିଲା- ବିଷାକ୍ତ ଖାଦ୍ୟ ଖାଇବା କାରଣରୁ ତା'ର ଏପରି ଅବସ୍ଥା ହୋଇଛି। ବିଲୁଆ ବି ସବୁ ସତକଥା ମାନିଗଲା। ଗଧୁଆ ତାକୁ କିଛି ଔଷଧ ଦେଲା ଏବଂ ପଚା ଦୂଷିତ ଖାଦ୍ୟ ନ ଖାଇବା ଲାଗି ପରାମର୍ଶ ଦେଲା। ତା'ପରେ ସେମାନେ ବିଲୁଆ ବସାକୁ ଗଲେ। ସେଠାରେ ସେ ପଚା ଓ ଦୂଷିତ ପଣସକୁ ଦେଖି ଆଶ୍ଚର୍ଯ୍ୟ ହେଲେ ଓ ତାହା ନ ଖାଇବାକୁ ବୁଝାଇ କହିଲେ। ତା' ସହିତ ପ୍ରତ୍ୟେକ ଖାଦ୍ୟ ପଦାର୍ଥକୁ ଯୋଡ଼ାଇ ରଖିବାକୁ ପରାମର୍ଶ ଦେଲେ।

ବିଲୁଆ ପଣସ ପାଇବା ଦିନଠାରୁ ବୁଲୁବୁଲି ନ କରିବାରୁ ଅଳପୁଆ ହୋଇ ଯାଇଥିଲା। ଦୈନିକ ଚଳାବୁଲି କରିବା ଏକ ପ୍ରକାର ବ୍ୟାୟାମ। ତାହା ନ କରିବା ଦ୍ୱାରା ବିଲୁଆକୁ ଅନେକ ରୋଗ ଧରିଥିବା କଥା ଗଧୁଆ ତାଙ୍କୁ କହିଲେ। ଶୁଣି ବିଲୁଆ ମନ ଦୁଃଖ କଲା। ସେହିଦିନଠାରୁ ସେ ପ୍ରତିଦିନ ଚଳାବୁଲି କରିବା ସହିତ ବ୍ୟାୟାମ କରି ଖୁସିରେ ରହିଲା। ଆଉ କେବେ ପଚା ଓ ଦୂଷିତ ଖାଦ୍ୟ ଖାଇଲା ନାହିଁ।

- ରମେଶ ଚନ୍ଦ୍ର ଦାଶ, ଶିକ୍ଷାଶ୍ରୀ ଲେନ୍, କୁମ୍ଭାରପଡ଼ା, ପୁରୀ
ମୋ: ୯୭୭୭୨୩୮୮୫୨୨

ଗୋଟିଏ ଜଙ୍ଗଲରେ ଏକ ବିଲୁଆ ବାସ କରୁଥିଲା। ଜଙ୍ଗଲରେ ଯାହା ମିଳେ ବିଲୁଆ ତାକୁ ଖାଇ ସୁଖ ଶାନ୍ତିରେ ଜୀବନ କାଟୁଥିଲା। ଦିନେ ବିଲୁଆ ବୁଲୁ ବୁଲୁ ଗୋଟିଏ ବଡ଼ ପଣସ ପାଇଲା। ସେଇଟିକୁ ସେ ଲୁଚାଇ ରଖିଲା। ସେଥିରୁ ପ୍ରତିଦିନ କିଛି କିଛି ଅଂଶ ଖାଏ ଓ ଅବଶିଷ୍ଟ ରଖିଦିଏ ପର ଦିନ ଖାଇବା ପାଇଁ। ଏପରି ପ୍ରତିଦିନ ପଣସକୁ ସାଇତି ରଖି ଖାଇବାକୁ ତାକୁ ଖାଦ୍ୟ ଖୋଜିବାକୁ ବାହାରକୁ ଯିବାକୁ ପଡ଼ିଲାନି। କେବଳ ଘରେ ବସିରହି ତାକୁ ଖାଇଲା। ସାଙ୍ଗମାନଙ୍କ ସହିତ ଖେଳିବାକୁ ବି ଗଲା ନାହିଁ। ଦିନେ ହଠାତ୍ ଦେଖାଗଲା ବିଲୁଆ ବିକଳ ହୋଇ ବାହାରେ

ଗଢୁଛି। ଏହା ଦେଖି ଭାଲୁ ତା' ପାଖକୁ ଧାଇଁଗଲା। ତାକୁ ଉଠାଇ ପଚାରିବାରୁ ସେ କହିଲା- ମୋର ପେଟ କ'ଣ ହୋଇଯାଉଛି। ଭାଲୁକୁ ବୁଝିବାର କିଛି ଦେଖାଗଲା ନାହିଁ। କିପରି ତାକୁ ଡାକ୍ତରଖାନା ନେବ ତିନା କଲା। କେହି କୁଆଡ଼େ ନାହିଁ। ଏତିକିବେଳେ ତା' ନାକରେ ପଣସର ବାସ୍ନା ବାଜିଲା। ସେ ଚାରିଆଡ଼କୁ ଚାହିଁ ଦେଖେ ତ ବିଲୁଆ ବସାରେ ଗୋଟିଏ ପଚା ପଣସ। ଭାଲୁ ଜାଣିଦେଲା ଯେ ପଚା ପଣସ ହିଁ ବିଲୁଆ ପେଟ ଖରାପର ମୂଳ କାରଣ। ତାଙ୍କୁ ନ ଦେଖାଇ ଔଷଧ ଦେବା ଠିକ୍ ହେବ ନାହିଁ। ସେ ତେଣୁ କାଳବିଳମ୍ବ ନ କରି ବିଲୁଆକୁ ନେଇ ଡାକ୍ତରଖାନା ଗଲା। ଗଧୁଆ ତାଙ୍କୁ ପରୀକ୍ଷା

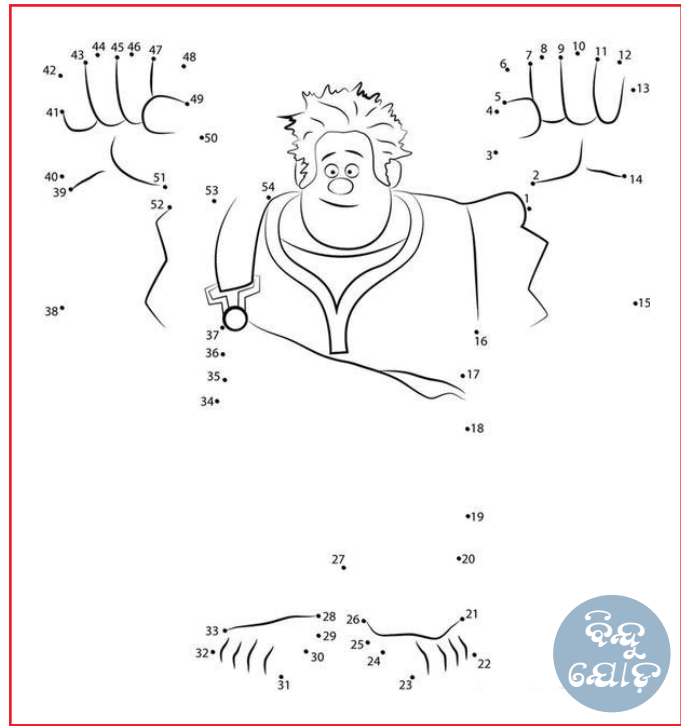
ଖୁଲିଖୁଲି ହସ

(ବିଲୁ ଓ ଅଳ୍ପ ମଧ୍ୟରେ କଥାବାର୍ତ୍ତା)
ବିଲୁ: ଅଳ୍ପ, ଜାଣିଛୁ ହାତୁଆପ୍ ହେଉଛି ପିଲାଙ୍କ ତାଳପର ପରି।
ଅଳ୍ପ: କେମିତି ?
ବିଲୁ: ପିଲାଙ୍କ ତାଳପର ପରି ତାକୁ ଝମିନିଟ୍ ଝମିନିଟ୍ ଚେକ୍ କରିବାକୁ ପଡ଼ିଥାଏ।

ରୌନକ୍ : ରାଜୁ, ତୋ ପାଖରେ ଦୀପାବଳି ପାଇଁ କ'ଣ ଅଛି ?
ରାଜୁ ଦେଖେଇ ହୋଇ କହିଲା: ମୋ ପାଖରେ ରକେଟ୍ ଅଛି ବକ୍ତରା ଅଛି, ଫୁଲଝରି ଅଛି। ଆଉ ତୋ ପାଖରେ କ'ଣ ଅଛି ?
ରୌନକ୍: ମୋ ପାଖରେ ଦିଆସିଲି ଅଛି, ତୋ ବାଣ ସବୁକୁ ମୁଁ ଫୁଟାଇ ଦେବି। ଆଉ କିଛି ରହିବ ନାହିଁ।

ଅରେ ମୋହନ ସ୍କୁଲକୁ ଗୋଟିଏ କଳା ଓ ଧଳା ଜୋତା ପିନ୍ଧି ଆସିବାରୁ ତାକୁ ଦେଖି ଶିକ୍ଷକ କହିଲେ, ଘରକୁ ଯାଅ ଜୋତା ବଦଳାଇ ଆସିବ।
ମୋହନ: କିଛି ଫାଇଦା ନାହିଁ ସାର, ଘରକୁ ଗଲେ ବି ଏମିତି ହଲେ ଜୋତା ଥୁଆ ହୋଇଥିବ।

ଚଗଳା ଭୀମୁ



ପିଲାଙ୍କ ପଢ଼ିବା

ସମ୍ପାଦକ: ତଥାଗତ ସତପଥୀ

Printed and published by Sri Tathagata Satpathy on behalf of Navajat Printers & Media Pvt. Ltd. and printed at Navajat Printers, B-15, Rasulgarh Industrial Estate, Bhubaneswar-10, Ph.:2549302, Fax : 2549795

ପିଲାଙ୍କୁ ଜଳ

କିପରି କରିବା ସଂରକ୍ଷଣ



ଚାମିଲନାଟୁରେ ବର୍ଷାଜଳ ସଂରକ୍ଷଣ ଏବେ ବାଧ୍ୟତାମୂଳକ ହୋଇଛି। ଅନ୍ୟ ରାଜ୍ୟଗୁଡ଼ିକ ମଧ୍ୟ ଏଭଳି କରିବା ପାଇଁ ଧୀରେଧୀରେ ପ୍ରୟାସ ଜାରି ରଖୁଛନ୍ତି। ଅନ୍ୟ ଏକ ଅଭିନବ ଉପାୟ ହେଉଛି— 'ବାୟୁରୁ ଜଳ ସୃଷ୍ଟି' ବାୟୁ ଯଦି ଆର୍ଦ୍ର ଥାଏ, ତେବେ ସେଥିରେ ଥିବା ଜଳୀୟ ଅଂଶକୁ ଏକ ପଦ୍ଧତିରେ ବାହାର କରାଯାଏ। ଯେଉଁଠି ବାୟୁ ଶୁଷ୍କ ଅଛି, ସେଇଠି ବାୟୁକୁ ଥଣ୍ଡା କରିବା ଲାଗି ସୌରଶକ୍ତିର ସାହାଯ୍ୟ ନିଆଯାଇଛି। ଏ ପ୍ରକ୍ରିୟା ପାଇଁ ବହୁ ଦେଶରେ ଗବେଷଣା ଜାରି ରହିଛି। ପ୍ରଥମେ ଇସ୍ରାଏଲ ଦେଶ ଏ ପଦ୍ଧତିରେ ପାନୀୟ ଜଳ ବାହାର କରି ତା'ର ସାମରିକ ବାହିନୀକୁ ଜଳ ଯୋଗାଇ ଦେଇଥିଲା। ବେଳେବେଳେ ଶୁଣିବାକୁ ମିଳୁଛି, ପାନୀୟ ଜଳ ପାଇଁ 'ତୃତୀୟ ବିଶ୍ୱଯୁଦ୍ଧ' ଭବିଷ୍ୟତରେ ହୋଇପାରେ। ତେଣୁ ପିଲାମାନେ, ଆମେ ସତର୍କ ହୋଇ ଘରେ ଓ ବାହାରେ ଜଳର ଅପବନ ଯେପରି ନ ହୁଏ ସେଥିପ୍ରତି ଦୃଷ୍ଟି ଦେବା।

—ବିନୋଦ ଚନ୍ଦ୍ର ଜେନା
ପାରଳାଖେମୁଣ୍ଡି, ଗଜପତି

ପିଲାମାନେ! ବର୍ତ୍ତମାନ ବିଶ୍ୱରେ ପିଲାଙ୍କୁ ଜଳ ସଂକଟ ଦେଖାଗଲାଣି। ପାଣିବୋତଳ, ପାଣିପାଉର, ପାଣି କେନ୍ଦ୍ର ଆଦିର ପ୍ରଚଳନ ଏପରି ବଢ଼ିଯାଇଛି ଯେ, ପାଣି ରହିବା ପ୍ରାୟତଃ ବର୍ତ୍ତମାନ ପରିବେଶ ପାଇଁ ସଂକଟ ବଢ଼ାଇଛି।

ତୁମେମାନେ ଜାଣିଥିବ ପ୍ରାୟ ୯୭.୫ ଶତାଂଶ ହେଉଛି ସମୁଦ୍ରର ଲୁଣିଜଳ ଓ ୨.୫ ଶତାଂଶ ମଧୁର ଜଳ। ମଧୁର ଜଳର ୬୮.୬ ଭାଗ ବରଫ ଆକାରରେ, ୩୦.୧ ଭାଗ ଭୂତଳ ଜଳ ଓ ୧.୨ ଭାଗ ଭୂପୃଷ୍ଠର ଜଳ ଆକାରରେ ରହିଛି। ଏହି ଭୂପୃଷ୍ଠ ଜଳ ନଦୀ, ଝରଣା, ହ୍ରଦ, ପୋଖରୀ ଆକାରରେ ରହିଛି, ଯାହାକି ଜୀବଜଗତର ଅଧିକାଂଶ ଆବଶ୍ୟକତାକୁ ପୂରଣ କରିଥାଏ। ଏହି ମଧୁର ଜଳ ହିଁ କୃଷି ଓ ଶକ୍ତି ଉତ୍ପାଦନ ପାଇଁ ଆବଶ୍ୟକ। ପୃଥିବୀରେ ଲୋକସଂଖ୍ୟା ବୃଦ୍ଧି ପାଉଥିବାବେଳେ ସେମାନଙ୍କର ନିତ୍ୟ ବ୍ୟବହାରର ଅତ୍ୟାବଶ୍ୟକ ଦ୍ରବ୍ୟ ରୂପେ ପରିଗଣିତ ହେଉଛି।

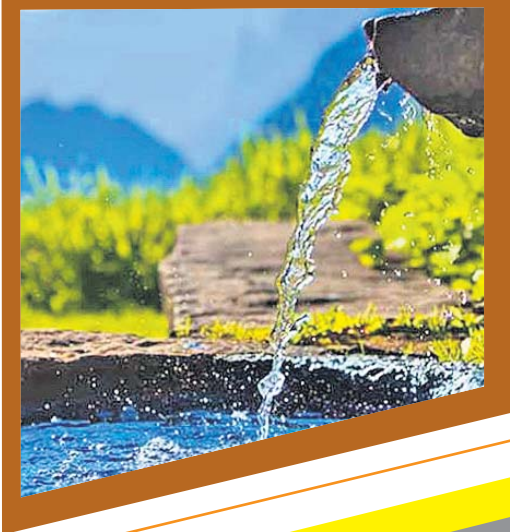
ପରିବେଶର ପ୍ରଦୂଷଣ ଜଳ ସଂକଟର ମୁଖ୍ୟ କାରଣ। ତେଣୁ ୧୯୯୨ରେ ଜାତିସଂଘ ତରଫରୁ ରିଓ-ଡି-ଜେନେରଓଠାରେ ବିଶ୍ୱ ପରିବେଶ ସମ୍ମିଳନୀ ଅନୁଷ୍ଠିତ ହୋଇଥିଲା। ଏଥିରେ ବିଭିନ୍ନ ଦେଶର ପ୍ରତିନିଧିମାନେ ଯୋଗଦେଇ ପରିବେଶ ପ୍ରଦୂଷଣକୁ ହ୍ରାସ ପାଇଁ ବିଭିନ୍ନ ପଦକ୍ଷେପ ନେବା ସହିତ ପ୍ରତିବର୍ଷ ମାର୍ଚ୍ଚ ୨୨କୁ ବିଶ୍ୱ ଜଳ ଦିବସ ରୂପେ ପାଳନ କରିବାକୁ ନିଷ୍ପତ୍ତି ନେଇଥିଲେ। ତେଣୁ ୧୯୯୩ ମାର୍ଚ୍ଚ ୨୨ରେ ପ୍ରତିବର୍ଷ ବିଶ୍ୱ ଜଳ ଦିବସ ପାଳିତ ହୋଇ ଆସୁଅଛି। ଏକ ହିସାବରୁ ଜଣାପଡ଼ିଛି, ସାରା ବିଶ୍ୱରେ ବିଲିୟନରୁ ଅଧିକ ଲୋକ ପିଲାଙ୍କୁ ଜଳ ପାଇପାରୁ ନାହାନ୍ତି। ଅନ୍ୟ ପ୍ରକାରେ କହିବାକୁ ଗଲେ ପ୍ରତି ୬ ଜଣରେ ଜଣେ ପାନୀୟ ଜଳ ପାଇପାରୁ ନାହିଁ।

ବର୍ତ୍ତମାନ ସମୟ ଆସିଛି ଜଳ ସଂରକ୍ଷଣ ଉପରେ ଯଥେଷ୍ଟ ଗୁରୁତ୍ୱ ଦେଇ ଜନସଚେତନତା ସୃଷ୍ଟି କରିବାକୁ ହେବ। ସମୁଦ୍ର ଜଳକୁ ଲବଣ ଅଂଶ ପୃଥକୀକରଣ ପାଇଁ ବୈଷୟିକ ଜ୍ଞାନକୌଶଳ



ଅବଲମ୍ବନ କରିବାକୁ ହେବ। ଲବଣ ଅପସାରଣ ପାଇଁ ପାତନ, ଆୟନ, ବିନିମୟ ଝିଲି ପ୍ରକ୍ରିୟା, ଘନୀଭୂତ ସୌର ଲବଣ ଅପସାରଣ ଇତ୍ୟାଦି ଉପାୟ ରହିଛି।

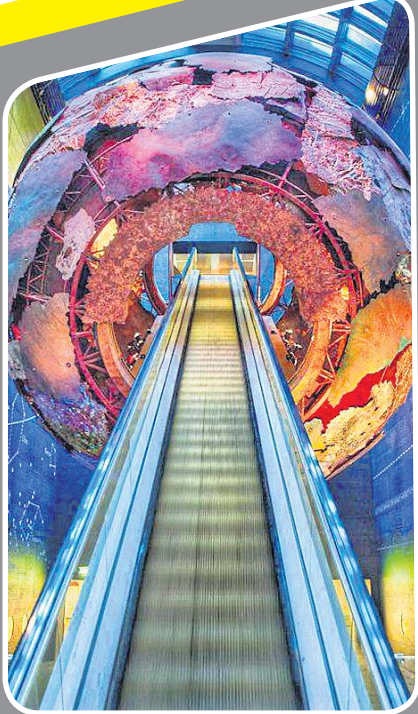
ଝିଲି ପ୍ରକ୍ରିୟା ଦ୍ୱାରା ଲବଣ ଅପସାରଣ ପଦ୍ଧତି ଅନେକ ଜାଗାରେ ବ୍ୟବହାର କରାଗଲାଣି। ଏଥିରେ ସମୁଦ୍ର ଜଳକୁ ଚାପ ପ୍ରୟୋଗ କରି ଏକ ସଜ୍ଜିତ ପରଦା ଦେଇ ଗତି କରାଯାଇଥାଏ। ଏହାଫଳରେ ଅପରପାର୍ଶ୍ୱରେ ଲବଣ ଓ ଧାତୁସାର ବିହୀନ ଜଳ ସଂଗୃହୀତ ହୋଇଥାଏ। ଏହାକୁ ବିପରୀତ ପରାସରଣ ପଦ୍ଧତି(ଅସମୋସିସ୍ ପଦ୍ଧତିର ବିପରୀତ ପ୍ରକ୍ରିୟା) କୁହାଯାଏ । ପିଲାମାନେ! ତୁମେମାନେ ବିଦ୍ୟାଳୟରେ ବିଜ୍ଞାନ ମେଳାରେ ଅନେକ ସମୟରେ ବର୍ଷାଜଳ ଅମଳ ପ୍ରକଳ୍ପ ପ୍ରଦର୍ଶନ କରିଥାଅ। ବର୍ଷାଜଳ ଅମଳର ଅର୍ଥ ହେଲା ବର୍ଷା ସମୟରେ ବର୍ଷାଜଳକୁ ବାହାରକୁ ଛାଡ଼ି ନ ଦେଇ ତାକୁ ଭୂତଳ ମଧ୍ୟକୁ ଛିଡ଼ାଯାଏ କିମ୍ବା ଜଳଭଣ୍ଡାର ସୃଷ୍ଟି କରି ସାଇତି ରଖାଯାଇଥାଏ। ସେହି ଜଳକୁ ଶୋଧନ କରି ବରିଚା, ଜୀବଜନ୍ତୁ ଓ ଘରୋଇ ବ୍ୟବହାର ପାଇଁ ଉପଯୋଗ କରାଯାଏ। ଆମ ଦେଶର



ଆ ସ ଜା ଣି ବା

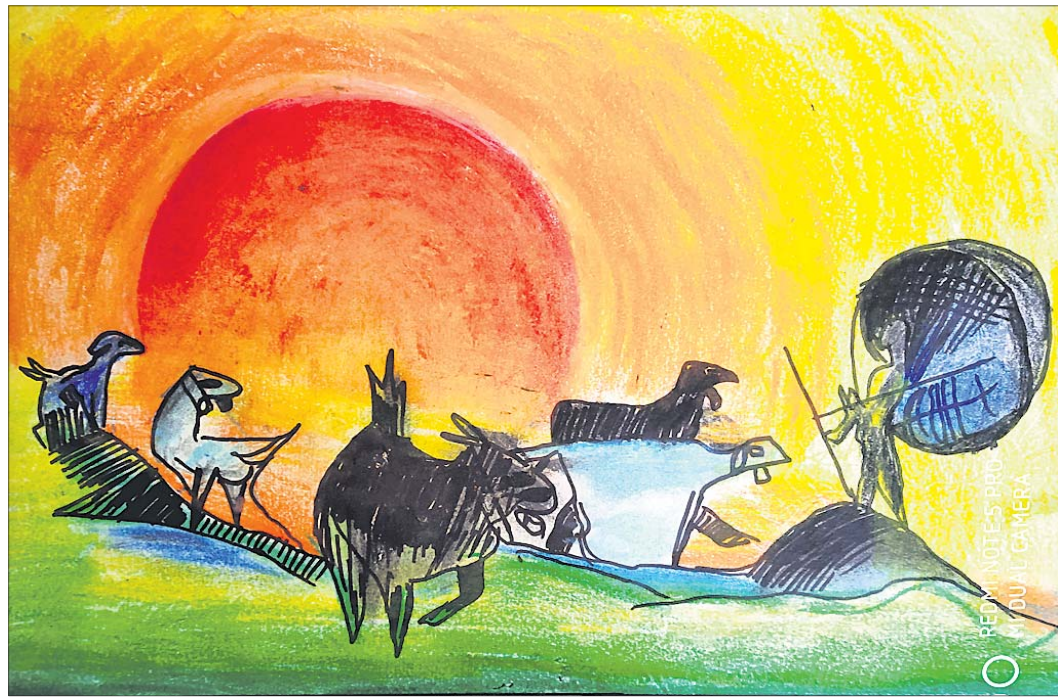
ସାଇଟ୍ସ ମ୍ୟୁଜିୟମ୍

ସାଇଟ୍ସ ମ୍ୟୁଜିୟମ୍ ବା ସଂଗ୍ରହାଳୟ, ଏଭଳି ଏକ ସ୍ଥାନ ଯେଉଁଠାରେ ଅତୀତର ଘଟଣାବଳୀ, ବସ୍ତୁ, ଦ୍ରବ୍ୟ ଆଦିକୁ ସାଇତି ରଖାଯାଏ। ସେହିଭଳି ଏକ ମ୍ୟୁଜିୟମ୍ ରହିଛି ଲଣ୍ଡନର ସାଇଟ୍ସ କେମିଜାଟନଠାରେ ଯାହା ସାଇଟ୍ସ ମ୍ୟୁଜିୟମ୍ ଭାବେ ପରିଚିତ। ଏହି ମ୍ୟୁଜିୟମ୍ ୧୮୫୭ ମସିହାରେ ପ୍ରତିଷ୍ଠା କରାଯାଇଥିଲା। ଉଚ୍ଚ ମ୍ୟୁଜିୟମ୍ରେ ବିଜ୍ଞାନ, ପ୍ରଯୁକ୍ତିବିଦ୍ୟା, ମେଡିସିନ, ବାଣିଜ୍ୟ ଆଦି ସମ୍ବନ୍ଧିତ ପ୍ରାୟ ୩ଲକ୍ଷରୁ ଊର୍ଦ୍ଧ୍ୱ ବସ୍ତୁ ଏବଂ ପ୍ରକଳ୍ପ ପ୍ରଦର୍ଶିତ ହୋଇଛି। ଏଠାରେ ଥିବା ଚ୍ୟୁକମେନ୍ସକ୍ ଷ୍ଟିମ୍ ଇଞ୍ଜିନ୍, ଆପୋଲ ୧୦ କମାଣ୍ଡ ମଡ୍ୟୁଲ ଆଦି ପର୍ଯ୍ୟଟକଙ୍କ ଆକର୍ଷଣର କେନ୍ଦ୍ରବିନ୍ଦୁ ସାଜିଥାଏ। କେବଳ ସେତିକି ନୁହେଁ ଏଠାରେ ମହାକାଶ ଯାତ୍ରାର ଇତିହାସ, କମ୍ପ୍ୟୁଟରର ଆରମ୍ଭ, ଔଷଧର ବିକାଶ ଆଦି ବିଷୟ ଉପରେ ମଧ୍ୟ ଅନେକ ତଥ୍ୟ ପ୍ରଦର୍ଶନ କରାଯାଇଛି। ଏହା ବ୍ୟତୀତ ଏଠାରେ କାର, ବାଇକଠାରୁ ଆରମ୍ଭ କରି ଉଡ଼ାଜାହାଜ ତଥା ବିଭିନ୍ନ ସମୟର କୌତୁହଳପୂର୍ଣ୍ଣ ଉତ୍ତାପନକୁ ଅତି ସୁନ୍ଦର ଭାବେ ସଜାଇ ରଖାଯାଇଛି। ଏଠାକୁ ଆସୁଥିବା ପର୍ଯ୍ୟଟକମାନେ ନା କେବଳ ଏହି ସବୁ ଉତ୍ତାପନକୁ ଦେଖିବାର ସୁଯୋଗ ପା'ନ୍ତି ବରଂ ଏକ୍ସପର୍ଟଙ୍କ ଦ୍ୱାରା ପ୍ରଦର୍ଶିତ ହେଉଥିବା ବିଜ୍ଞାନ ସମ୍ବନ୍ଧୀୟ ବିଭିନ୍ନ ପ୍ରଦର୍ଶନରେ ଭାଗ ନେବାର ସୁଯୋଗ ମଧ୍ୟ ପାଇଥାନ୍ତି।

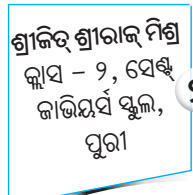




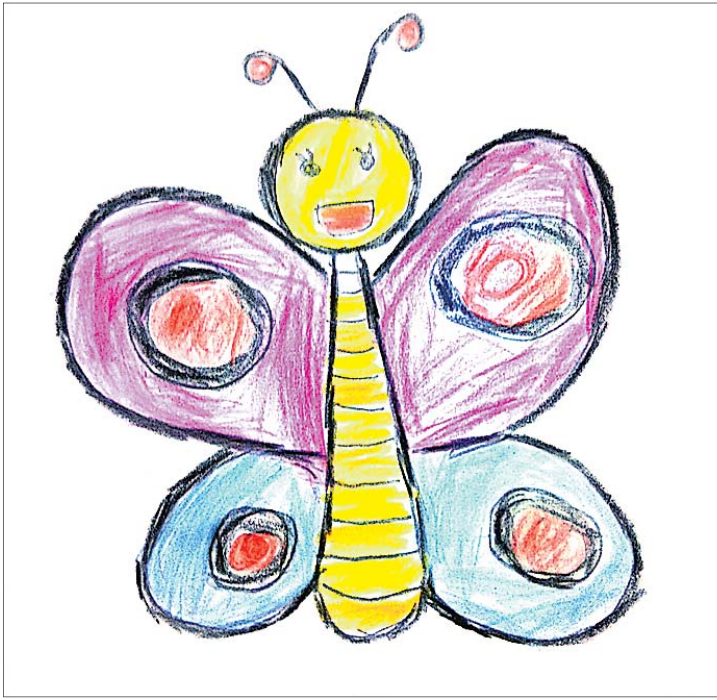
୧ ଦେବବ୍ରତ ବେଉରା
କ୍ଲାସ - ୪, ପ୍ରଭୁଜୀ
ଇଂଲିଶ ମିଡିୟମ୍
ସ୍କୁଲ, ଭୁବନେଶ୍ୱର



୧



୨ ଶ୍ରୀକିରଣ ଶ୍ରୀରାଜ ମିଶ୍ର
କ୍ଲାସ - ୨, ସେଣ୍ଟ
ଜାଭିୟର୍ସ ସ୍କୁଲ,
ପୁରୀ



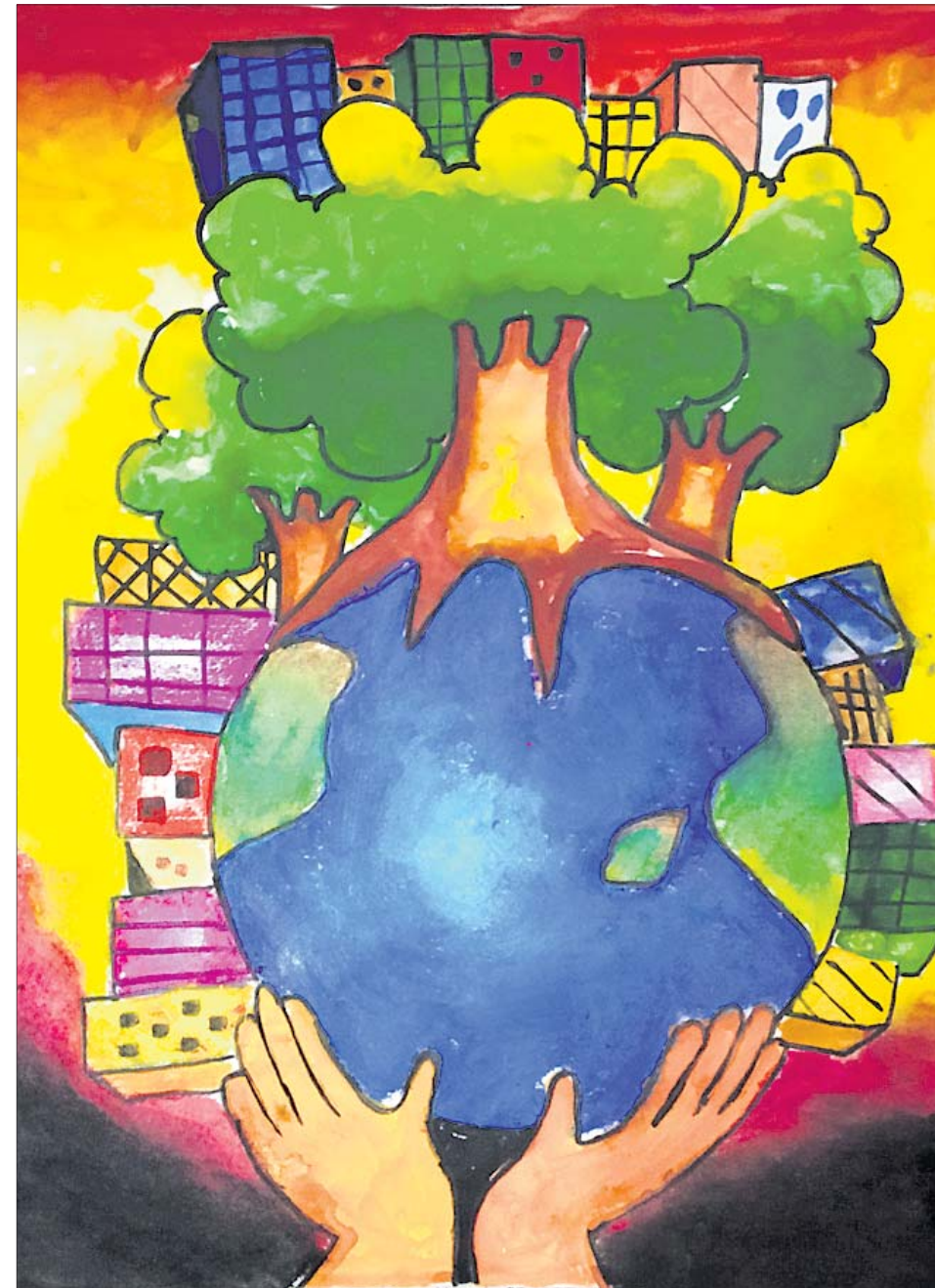
୨



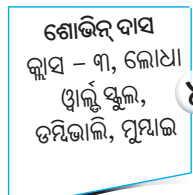
୩



୩ ଅରବିନ୍ଦ ବେହେରା
କ୍ଲାସ-୫,
ମହେସୋରୀ
ପବ୍ଲିକ୍ ସ୍କୁଲ,
ବଲାଙ୍ଗୀର



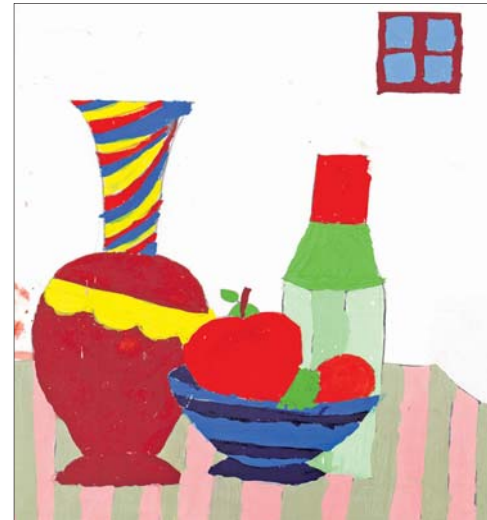
୬



୪ ଶୋଭିକା ଦାସ
କ୍ଲାସ - ୩, ଲୋଧା
ପ୍ଲାଲ୍ଡ ସ୍କୁଲ,
ତମିଲାଇ, ମୁମ୍ବାଇ



୪



୫



୫ ପ୍ରତାପ କୁମାର
ଧିବେଲ
କ୍ଲାସ-୨, ଲିଟଲ୍
ପ୍ଲାପ୍ଲାଇ ସ୍କୁଲ,
ବଲାଙ୍ଗୀର



୭



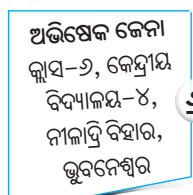
୮



୯



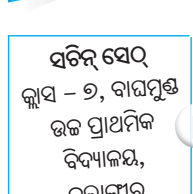
୧୦



୬ ଅଭିଷେକ ଜେନା
କ୍ଲାସ-୬, କେନ୍ଦ୍ରୀୟ
ବିଦ୍ୟାଳୟ-୪,
ନୀଳାଦ୍ରି ବିହାର,
ଭୁବନେଶ୍ୱର



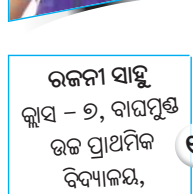
୭ ସିଦ୍ଧାନ୍ତ କୁମାର ପତି
କ୍ଲାସ - ୩, ଏ.ଇ.ଏମ୍.
ଇଂଲିଶ ମିଡିୟମ୍
ସ୍କୁଲ, ବରଗଡ



୮ ସଚିନ୍ ସେଠ୍
କ୍ଲାସ - ୭, ବାଉଁଶ
ଉଚ୍ଚ ପ୍ରାଥମିକ
ବିଦ୍ୟାଳୟ,
ବଲାଙ୍ଗୀର



୯ ଅନୁଷ୍ଠା ବେଉରା
କ୍ଲାସ-୫, ସେଣ୍ଟ
ସୋଶାଲ୍ ହାଇଅର
ସେକେଣ୍ଡାରୀ ସ୍କୁଲ,
ଭୁବନେଶ୍ୱର



୧୦ ରକନା ସାହୁ
କ୍ଲାସ - ୭, ବାଉଁଶ
ଉଚ୍ଚ ପ୍ରାଥମିକ
ବିଦ୍ୟାଳୟ,
ବଲାଙ୍ଗୀର

କରିଣ ପଛ



ବରଗଛଟି ଯୁଁ ବାତ୍ୟା ମାଡ଼ ଖାଇ
ଉପୁଡ଼ି ଯାଇ
ରାସ୍ତା ମଝିଗାରେ ଅବରୋଧ କରି
ରହିଛି ମୁହିଁ ।
କିଏ କେତେ କଥା କହୁଛନ୍ତି ମତେ
ନାହିଁ ଭାବନା
କେତେ ଉପକାର କରିଛି ତୁମର
ନାହିଁ କଳନା ।
ଚେର ମୂଳ ଡାଳ ସବୁ ମୋର ଅଛି
ମୁହିଁ ବଞ୍ଚୁଛି
ବାୟୁମଣ୍ଡଳରୁ ଅଜ୍ଞାନକାମୁକୁ
ମୁହିଁ ଶୋଷୁଛି ।
ଚେକି ଚାକି ନେଇ ଉଠାଇ ଦିଅ ଯୁଁ
କରିବି କାମ

ଉପକାର ମୁହିଁ ଶୁଣି ଦେବି ନିଶ୍ଚେ
କର ଧରମ ।
ଗଛଲତା ଲାଗି ଜୀବଜଗତ ତ
ରହିଛି ତିଷ୍ଠି
ଦାନା କନା ବାସ ସବୁ ଯୋଗାଉଛି
ଦିଅନା କାଟି ।
ବରଗଛ ନିବେଦନ କଥା କେହି
ଦୟାଳୁ ଲୋକ
ସରକାରଙ୍କ ପାଖେ ଜଣାଇଲା
ହୋଇ ନିର୍ଭୀକ ।
ଜଙ୍ଗଲ ବିଭାଗ ସରକାରୀ ବାବୁ
ଗଛର କଥା
ଖବରକାଗଜୁ ପଢ଼ି ସଙ୍ଗେ ସଙ୍ଗେ
କରିଲେ ଚିନ୍ତା ।
ଲୋକବାକ ନେଇ ଗଛ ଉଠାଇଲେ
ଯନ୍ତ୍ର ଲଗାଇ
ଚାରିଆଡୁ ତାକୁ ସାବାସି ମିଳିଲା
ଏକାମ ପାଇଁ ।
ବାତ୍ୟାରେ ଉପୁଡ଼ି ବଞ୍ଚୁ ରହିଥୁବ
ଯେଉଁଠି ଗଛ
ଆସ ଉଠାଇବା ଅନ୍ୟ କାମ ଯେତେ
କରିଣ ପଛ ।

-ନଟବର ସାହୁ
ଏଲ-୩୮, ବରପୁଣ୍ଡା, ଭୁବନେଶ୍ୱର

କରିତା

ମୁଁ ତ ଅଲୋଡ଼ା ନୁହେଁ

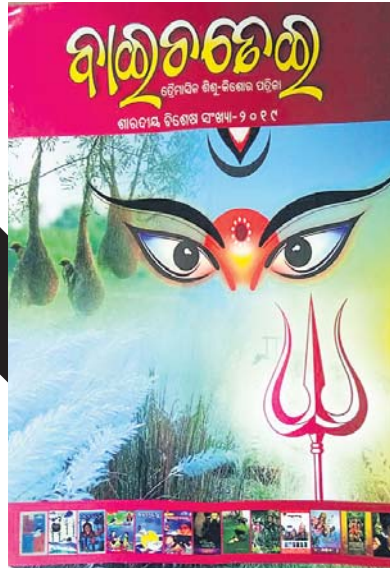
ଏଇ ମାଟିର ପାଣି ପବନ
ତହିଁରେ ଗଢ଼ା ମୋର ଜୀବନ
ମୋ ମାଟି ମା' ପରାଣେ ଭରି
ନବଚେତନା ଆଣି ।
ପାରାବାର ଯା' ଚରଣ ଧୁସ
ହିମାଳୟ ଯା' ମୁକୁଟ ଶୋହେ
ଝରଣା ଯା'ର ଗାଏଟି ଗାତ
ନଇତି ଯାଏ ବହି ।
ଯା'ର ମାନ ରଖିବା ପାଇଁ
ବୀର ଅନେକ ଜୀବନ ଦେଇ
କାରତି ଯା'ର ଅତୁଟ ରହେ
ତା' ପାଦେ ଯାଏ ନମି ।
ନାଁଟି ମୋର ପଳାଶିଫୁଲ
ବାସନା ନାହିଁ ସିନା ମୋହର
ସମୟ ତା'ର କହିବ କଥା
ଦେଇନି କେବେ ହୃଦୟେ ବ୍ୟଥା
ମୁଁ ତ ଅଲୋଡ଼ା ନୁହେଁ ।



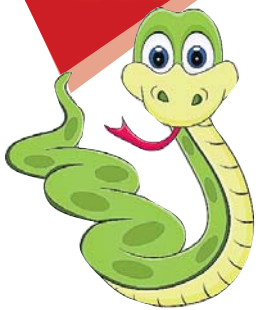
-ଜଗନ୍ନାଥ ସାମଲ, ତୁଳସୀପୁର,
ଭଣ୍ଡାରିପୋଖରୀ,
ଭଦ୍ରକ, ମୋ: ୯୪୩୭୩୦୯୯୩୭

ଭୁମି ପଢ଼ିବା ପାଇଁ

ବାଇ ଚଢ଼େଇ:
ତ୍ରେମାସିକ ଶିଶୁ -କିଶୋର
ପତ୍ରିକା ବାଇଚଢ଼େଇ ଶାରଦୀୟ
ବିଶେଷାଙ୍କ (ଅକ୍ଟୋବର-ଡିସେମ୍ବର)
ସଂଖ୍ୟାରେ ଟିକି ଚଢ଼େଇ, ଆମର ଜୀବନଶୈଳୀ
ଓ ଦିନଚର୍ଯ୍ୟା, ହଜିଲା ଧନ, ମିଛରେ ଦେଖାଇ
ସୁଅକ୍ତି, କେତେ ଆମ ଠାକୁର ପରି ରହିଛି
କେତୋଟି ଗଛ ଓ କବିତା । ବିକାଶ କୁମାର
ଶତପଥୀଙ୍କ ସମ୍ପାଦିତ ଏହି ପତ୍ରିକାର ମୂଲ୍ୟ
୩୦ଟଙ୍କା । ଯୋଗାଯୋଗ-ଗାଁ ଗଣ୍ଡା ସାହିତ୍ୟ
ସଂସଦ, ମଦନାପୁର, ଗୋପାଳପୁର, ବାଲେଶ୍ୱର ।



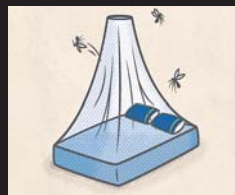
କହିଲି ଦେଖି



୧) ଗୋଡ଼ ନାହିଁ କିନ୍ତୁ ଚାଲାଇ ସିଏ
ପାଣିରେ ଭୁହେ ସେ ଗାତରେ ଭୁହେ
ବହୁ ଲୋକଙ୍କର ସିଏ ଜୀବନ ନିଏ
ନାମଟି ତାହାର କୁହ ଜାଣିଛି କିଏ ।

ଉ-ସାପ

୨) ପ୍ରଥମ ବିତାୟ କରିଲେ
ଯୋଗ
ସାକଲ ଯେଉଁ କାଟି
ସେହି କାଟରେ 'ରି'
ଯୋଡ଼ିଲେ
କରେ ତାକୁ ଆକଟ ।
ବିତାୟ ବୃତ୍ତାୟ ମିଶିଲେ ପରା
ସାକଲ ଏକ ପକ୍ଷୀ
ଭାରି ଉପକାରୀ ଅଟେ ସିଏ
କିଏ କହିଲ ଦେଖି ।



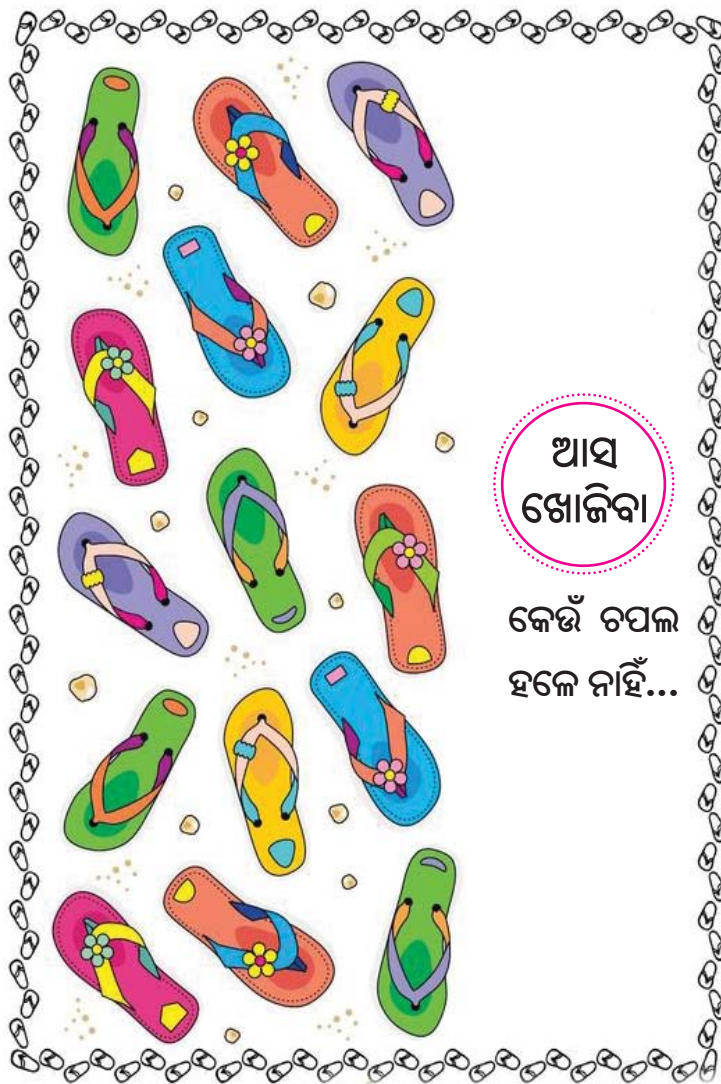
ଉ-ମଶାରି

୩) ଚିଠି ନୁହେଁ କିନ୍ତୁ ଦିଏ ଖବର
ବିଜୁଳି ପରି କ୍ଷୀପ୍ରଗତି ତାହାର
ଜାଣିଲା ପରେ ତା'ର ବ୍ୟବହାର
ତା'କୁ ଛାଡ଼ିବା ଏବେ ଭାରି କଷ୍ଟକର ।

ଉ- ମୋବାଇଲ



-ପ୍ରଶାନ୍ତ କୁମାର ନାଥ
ସୁନ୍ଦରପୁର, ଉତ୍ତରକୂଳହାଟ, ପ୍ରୀତିପୁର,
ଯାଜପୁର, ମୋ: ୮୮୯୨୩୦୧୧୪୩



ଆସ ଖୋଜିବା

କେଉଁ ଚପଲ
ହଲେ ନାହିଁ...

ଏ ଥର ପ୍ରଶ୍ନ

- ★ ଓଡ଼ିଶା, ଆନ୍ଧ୍ର ପ୍ରଦେଶ, ବିହାର, ଚଣ୍ଡିଗଡ଼
- ★ ଭଲିବଲ, ଫୁଟବଲ, ଚେସ୍, ବ୍ୟାଡମିଣ୍ଟନ
- ★ ବ୍ୟାଗ, ବହି, ଖାତା, ପେନ
- ★ ମକା, ଅଟା, ଗହମ, ଧାନ
- ★ କାରି, ବସ, ଶଗଡ଼, ମୋଟର ସାଇକେଲ

କେଉଁଟି
ଅଲଗା

- ଆରଥରର
- * ଶ୍ରୀକୃଷ୍ଣ
 - * ଧନତେରାସ
 - * କୁବେର
 - * ତାମିଳନାଡୁ
 - * ଭାଇପୋଟା



* ନିସ୍ତୁଟ୍ଟ ଜଙ୍ଗଲ ମଧ୍ୟରେ ଗୋଟିଏ ବାଘର ଗର୍ଜନ ଠାକୁ କଲୋମିଟର ଯାଏଁ ଶୁଣାଯାଇଥାଏ।



* ଗବେଷଣାରୁ ଜଣାଯାଇଛି ଯେ ନାଲି ଏବଂ ହଳଦିଆ ରଙ୍ଗ ଭୋଜି ବଢ଼ାଇଥାଏ। ତେଣୁ ପ୍ରାୟ ହୋଟେଲର ଖାଦ୍ୟ ପ୍ରସ୍ତୁତିରେ ନାଲି ବା ହଳଦିଆ ରଙ୍ଗ ପ୍ରୟୋଗ କରାଯାଇଥାଏ।

ଜଣା ଅଜଣା



* ଆମ ଆଖିରେ ଥିବା ରୋଡ ସେଲ୍ ଏବଂ କୋନ ସେଲ୍ ଯୋଗୁଁ ଆମେ ଦେଖିବାକୁ ସକ୍ଷମ ହୋଇଥାଉ। ରୋଡ ସେଲ୍ ଆମକୁ ରାତିରେ ମଧ୍ୟ ଦେଖିବାରେ ସାହାଯ୍ୟ କରିଥିବା ବେଳେ କୋନ ସେଲ୍ ଆମକୁ ରଙ୍ଗ ବାରିବାରେ ସାହାଯ୍ୟ କରିଥାଏ।



* ମଣିଷଙ୍କ ଭଳି ଭାଲୁ ହୁଇ ଗୋଡ଼ରେ ଚାଲିପାରୋ

* ପୁରୁଷ ମୟୂରର ସୁନ୍ଦର ପୁଚ୍ଛ ଥିବା ବେଳେ ସ୍ତ୍ରୀ ମୟୂରର ପୁଚ୍ଛ ସେଭଳି ନ ଥାଏ।



* ଗ୍ରେଟ ୱାଲ ଅଫ ଚାଇନା ହେଉଛି ମନୁଷ୍ୟକୃତ ସବୁଠାରୁ ବଡ଼ ସଂରଚନା। ଏହାର ଲମ୍ବ ହେଉଛି ୨୧,୧୯୬ କିମି।



ଓମ୍
୧୦ ବର୍ଷ

ଆଇଡା



ଆନୁଷ୍ଠା
୧ ବର୍ଷ



ରାଜ୍
୭ ବର୍ଷ