

ସିଲିକା



ଧରତୀ

ଶନିବାର, ୧୯ ଅକ୍ଟୋବର, ୨୦୧୯

ଆସ ଜଣିବା



ଆଇନା



କବିତା



ଜଣା - ଅଜଣା



ଖୁଲିଖୁଲି ହସ

ଛାତ୍ର: ସାର୍, ମୁଁ ଗୋଟେ କଥା ପଚାରିବି ?
ଶିକ୍ଷକ: ହଁ କୁହ ।
ଛାତ୍ର: ମୁଁ ଯେଉଁ କାମ କରିନି ତା ପାଇଁ କ'ଣ ମୁଁ ଦୋଷୀ ହେବି ?
ଶିକ୍ଷକ: ନା ଜମା ନୁହେଁ । କିନ୍ତୁ ତୁମେ କ'ଣ କରିନ ?
ଛାତ୍ର: ସାର୍ ଆଜି ମୁଁ ହୋମୱର୍କ କରିନି ।

ଅଜ୍ଞ: ସଞ୍ଜୁ, ତୁ ଯେଉଁ ଗଛ ମୋ ଘର ସାମ୍ନାରେ ଲଗାଇଥିଲୁ ସେ ଆଜି ପର୍ଯ୍ୟନ୍ତ ବଢୁନି ।
ସଞ୍ଜୁ: ତୁ କେମିତି ଜାଣିଲୁ ?
ଅଜ୍ଞ: ମୁଁ ପ୍ରତିଦିନ ସେ ଗଛକୁ ଉପାଡ଼ି ଦେଖୁଛି ସେ ବଢୁଛି ନା ନାହିଁ ।



ମତା ମତ

ପ୍ରକାଶ ପାଇଥିବା 'ସାବାସ୍ ସୋହମ୍' ଗପଟି ଶିକ୍ଷଣୀୟ ଥିଲା । ଜଳ ସଂରକ୍ଷଣ ସମ୍ପର୍କିତ ସଚେତନ ବାଣୀ ଏଥିରୁ ଜାଣିବାକୁ ମିଳିଲା ।
- ପ୍ରଭାତ ମହାପାତ୍ର
ଶ୍ୟାମରାୟପୁର, ଭଦ୍ରକ

ହସକଥା ଓ ଚଗଲା ଭାମୁ ମୋର ଖୁବ୍ ପସନ୍ଦ । ଆସ ଖୋଜିବା ଓ ବିନ୍ଦୁ ଯୋଡ଼ କରିବାକୁ ମଜା ଲାଗେ ।
- ଦେବାଶିଷ୍ଟ ସେଣ୍ଡରିଆ
ମୋଦିପଡ଼ା, ସମଲପୁର

ପୁଷ୍ପା ମାରେ ପ୍ରକାଶିତ ବ୍ୟାଙ୍କକର ଚିଲିଡ୍ରୋମସ୍ ଡିସ୍କଭରି ମ୍ୟୁଜିକ୍ସମ୍ ଠାରେ ଥିବା 'ରୋବୋ ଛୁ' ବାସ୍ତବରେ ଆଶ୍ଚର୍ଯ୍ୟଜନକ ସ୍ଥଳ ।
- ମେହକ ହୋତା
ଜୟପୁର, କୋରାପୁଟ

କୁମାର ପୂର୍ଣ୍ଣମୀ ସମ୍ପର୍କିତ କବିତା ବେଶ୍ ମନସ୍କୁଆଁ । କହିଲ ଦେଖୁର ଉତ୍ତର ଦେବାକୁ ଭଲ ଲାଗୁଛି ।
- ପ୍ରହଲ୍ଲାଦ ଦାସ
ବରୁଣେଇ ସାହି, ପଲ୍ଲୀହାଟ, ଖୋର୍ଦ୍ଧା

ସାନୁ ହେଲା ଭଲ ପିଲା

ଶିକ୍ଷକରପୁର ଗାଆଁରେ ସାନୁର ଘର । ପାଖ ସ୍କୁଲରେ ଷଷ୍ଠଶ୍ରେଣୀରେ ପାଠ ପଢ଼େ । କିନ୍ତୁ ସେ ସବୁଦିନେ ସ୍କୁଲକୁ ଯାଏ ନାହିଁ । ସ୍କୁଲକୁ ଯିବା ବାଟରେ ଅକେ ଯାଇ ଘରୁ ନେଇଥିବା ପଇସାରେ ଗୁପ୍ତପୁ, ଚାନ୍ଦ, ବରା, ପିଆଜି ଖାଇ କେଉଁ ଲୋକ ଘରେ ଲୁଚିଯାଏ । ଟପା ବାଜିଲେ ଘରକୁ ଫେରେ । ଏମିତି ତା'ର ଦୁଷ୍ଟାମି ଏତେ ବଢ଼ିଗଲା ଯେ ବେଳେବେଳେ ଘରୁ ବାପାଙ୍କ ପକେଟରୁ ଟଙ୍କା ପଇସା ଚୋରିକରି ପାଖ ହଲ୍ଲରେ ସିନେମା ଦେଖିଲା । ତା'ର ବଦମାସ ରୁଣ ବଢ଼ି ବଢ଼ି ଚରମସୀମାରେ ପହଞ୍ଚିଲା । ଯଦି ବାପାଙ୍କ ପକେଟରୁ ଟଙ୍କା ନ ପାଇଲା, ମା'ବାପାଙ୍କୁ ଧମକଦେଇ ପଇସା ନ ଦେଲେ ଆତ୍ମହତ୍ୟା କରିବ ବୋଲି ଜିଦ୍ ଧରିଲା । ବାପା ଟଙ୍କା ଦେଲେ ସିନେମା ଦେଖିଲା ଓ ଛୁଆ ଖେଳରେ ପଇସା ଉଡ଼ାଇଲା । କ'ଣ କରିବେ ମା'ବାପା ବଡ଼ ବୁଝିତ୍ରାରେ ପଡ଼ିଲେ । ଏମିତି କୁଳାଙ୍ଗାର ପୁଅଟିଏ ଜନ୍ମ ଦେଇ କି ଭୁଲ୍ କରିଛି ! ଏକଥା ଭାବି ଭାବି ସେମାନେ କଣ୍ଠା ହୋଇଗଲେ । ପଡ଼ୋଶୀଙ୍କ ପରାମର୍ଶରେ ମା'ବାପା ଜଣେ ପଣ୍ଡିତଙ୍କ ଘରକୁ ପୁଅର ଏଭଳି ଆଚରଣ ପାଇଁ ବୁଝିବାକୁ ଗଲେ, ଆଉ ପୁଅ ବିଷୟରେ ତାଙ୍କୁ ସବୁ କଥା କହିଲେ । ପଣ୍ଡିତ ସବୁ ଶୁଣି ତାଙ୍କ ପାଖରେ ପୁଅକୁ ଛାଡ଼ିଦେବାକୁ କହିଲେ । ସେମାନେ ସାନୁକୁ ବୁଝାଇ ଶୁଣାଇ

ପଣ୍ଡିତଙ୍କ ପାଖରେ ଛାଡ଼ିଦେଲେ । ପଣ୍ଡିତ ପ୍ରଥମ ୨ ଦିନ ସାନୁ ସହ କିଛି କଥା ହେଲେ ନାହିଁ । ତୃତୀୟ ଦିନ ସେ ତାକୁ ଡକାଇ ସବୁ କଥା ବୁଝାଇଲେ । ସାନୁ ସିନେମା ଦେଖିବାକୁ ତାଙ୍କ ପାଖରେ ଜିଦ୍ ଧରିଲା । ପଣ୍ଡିତ ତାକୁ ସିନେମା



ଦେଖିବାକୁ ଟଙ୍କା ଦେଲେ ଓ କହିଲେ-ତୁମର ଯାହା ଅଭ୍ୟାସ ଅଛି ମୁଁ ସବୁଥିରେ ସୁଯୋଗ ଦେବି । କିଛିଦିନ ପରେ ସାନୁ ଭାବିଲା, ଜଣେ ପଣ୍ଡିତ ମୋର ଏସବୁ କଥାରେ କିଭଳି ରାଜି ହୋଇଯାଉଛନ୍ତି । କାରଣ କ'ଣ । ସେ କିଛି ବୁଝିପାରିଲା ନାହିଁ । ଦିନେ ବୁଲିଦିନ ଗଲା । ପଣ୍ଡିତ ତାକୁ ଡାକି କହିଲେ, ସାନୁ ! ତୁମେ ଯେଉଁ ସିନେମା ଦେଖୁଛ ତା' ପରଦିନ ଏହାର ପୁରା କାହାଣୀ ମୋତେ ଶୁଣେଇବ । ସାନୁ ପଣ୍ଡିତଙ୍କ କଥାରେ ରାଜି ହୋଇ ଏମିତି ତାଙ୍କୁ କାହାଣୀ

ଶୁଣେଇବାରେ ଲାଗିଲା ଫଳରେ ସେଦିନ ସେ ଆଉ ସିନେମା ଦେଖିବାକୁ ଯାଇପାରିଲା ନାହିଁ । ପୁଣି କିଛିଦିନ ପରେ ପଣ୍ଡିତ ସିନେମାର କାହାଣୀ ଲେଖି ଆଣିବାକୁ ତାକୁ କହିଲେ । ସେ ଗୋଟିଏ ଦିନ ଭିତରେ କାହାଣୀ ଲେଖି ନ ପାରିବାରୁ ୨/୩ ଦିନ ଯାଏ ସିନେମା ଦେଖା ବନ୍ଦ ହୋଇଗଲା । ଦୈନିକ ଶୁଣେଇବା ଓ ପୁଣି ଲେଖିକରି ପଣ୍ଡିତଙ୍କୁ ଦେବା ଯୋଗୁ ସାନୁର ସିନେମା ଦେଖା ପ୍ରାୟ ବନ୍ଦ ହୋଇଗଲା । ପରେ ପରେ ସେ ଆଗରୁ ଦେଖୁଥିବା ସିନେମାର ସୁନ୍ଦର ସୁନ୍ଦର କାହାଣୀ ଲେଖି ଚାଲିଲା । ଥରେ ଜଣେ ସିନେମା ପ୍ରଯୋଜକ ପଣ୍ଡିତଙ୍କ ପାଖକୁ ଆସିଥିଲେ । ସେ ସାନୁର କାହାଣୀ ତାଙ୍କୁ ଦେଖାଇଲେ । ଏହାକୁ ପଢ଼ି ପ୍ରଯୋଜକ ଖୁବ୍ ପ୍ରଶଂସା କଲେ । କହିଲେ, ସାନୁ ଜଣେ ଭଲ ସିନେମା ଲେଖକ ହେବ । ଧୀରେ ଧୀରେ ସାନୁର ବିରାଟ ପରିବର୍ତ୍ତନ ଘଟିଲା । ସେ କେବଳ ଜଣେ ଲେଖକ ନୁହେଁ, ସିନେମା ଜଗତର ଭଲ କଳାକାର ପାଲଟିଗଲା । ଥରେ ପଣ୍ଡିତ ସାନୁର ମା'ବାପାଙ୍କୁ ପାଖକୁ ଡକାଇ ତା' ବିଷୟରେ କହିଲେ । ମା'ବାପା ସାନୁର ଏଭଳି ପରିବର୍ତ୍ତନ ପାଇଁ ପଣ୍ଡିତଙ୍କ ପାଖରେ ଗଭୀର କୃତଜ୍ଞତା ଜ୍ଞାପନ କଲେ । ସାନୁର ସୁଖ୍ୟାତି ଗାରିଆଡ଼େ ବ୍ୟାପିଗଲା । ତା'ର ଶତପୁଞ୍ଜର ପ୍ରଶଂସା ଶୁଣି ସାନୁର ମା'ବାପା ସେଦିନ ଆନନ୍ଦାଶୁ ଭଲୁଥିଲେ । ତେବେ ଆମେମାନେ ବାଲ୍ୟକାଳରୁ ପିଲାଙ୍କର ଅନ୍ତର୍ନିହିତ ଗୁଣର ବିକାଶ ପାଇଁ ସୁଯୋଗ ଦେଲେ ଭବିଷ୍ୟତରେ ତାଙ୍କ ପ୍ରତିଭାର ଉନ୍ନେସ ଘଟିପାରିବ । ଯାହାର ଶହ ଶହ ଉଦାହରଣ ସମାଜରେ ଅଛି । ଯେମିତି ସାନୁ ସମାଜ ପାଇଁ ଭଲ ବାଣୀ ଦେଇଥିଲା ।
-ଶଶଧର ମହନା
ପ୍ରଧାନ ଶିକ୍ଷକ,
ବରାଳପୋଖରୀ, ଚରମ୍ପା, ଭଦ୍ରକ
ମୋ: ୯୭୮୮୮୫୦୭୨୪୭

ସୂଚନା

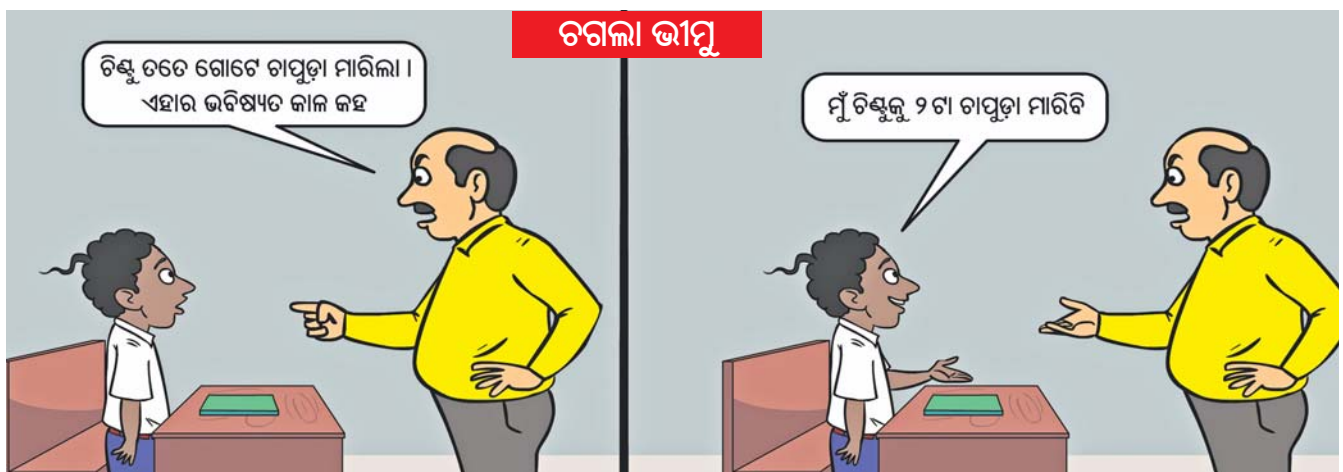
ପିଲାଙ୍କ ଧରିତ୍ରାରେ ବିଭିନ୍ନ ସ୍କୁଲ ଏବଂ ଶିଶୁ ଅନୁଷ୍ଠାନ ପକ୍ଷରୁ ଆୟୋଜନ କରାଯାଉଥିବା କାର୍ଯ୍ୟକ୍ରମ ସମ୍ପର୍କରେ ଫଟୋ ଓ ଖବର ସ୍ଥାନ ପାଇବ । ଏ ସମ୍ପର୍କିତ ସୂଚନା ସମ୍ପୂର୍ଣ୍ଣ ଅନୁଷ୍ଠାନ ପକ୍ଷରୁ ଏହି ସଂଖ୍ୟା ପ୍ରକାଶନର ୨ଦିନ ମଧ୍ୟରେ ଜଣାଇବାକୁ ପଡ଼ିବ । ଆଇନା ପ୍ରସ୍ତ ଲାଗି ଉତ୍ତମ କ୍ୱାଲିଟିର ଫଟୋ ସହ ବୟସ ଏବଂ ତୁମ ତୁଳା ପ୍ରସ୍ତ ପାଇଁ ଚିତ୍ର, ନିଜ ଫଟୋ ସହ ଓଡ଼ିଆରେ ନାମ, ଶ୍ରେଣୀ, ସ୍କୁଲ, ଠିକଣା, ଉଲ୍ଲେଖ କରିବା ଆବଶ୍ୟକ ।

ଆମ ଠିକଣା
dharitrifeature@gmail.com

ପିଲାଙ୍କ ପଢ଼ିତ୍ରା

ସମ୍ପାଦକ: ତଥାଗତ ସତପଥୀ

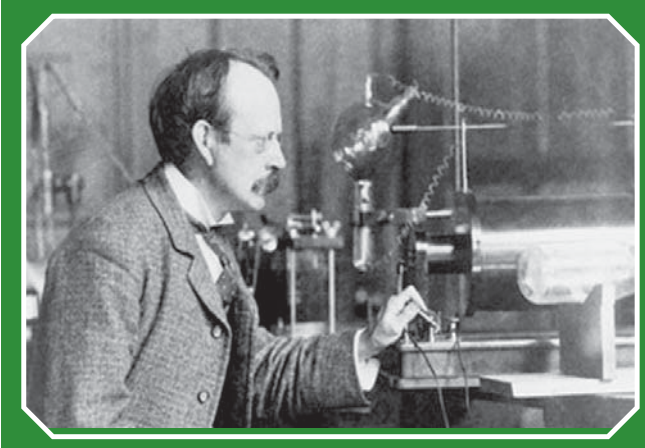
Printed and published by Sri Tathagata Satpathy on behalf of Navajat Printers & Media Pvt. Ltd. and printed at Navajat Printers, B-15, Rasulgarh Industrial Estate, Bhubaneswar-10, Ph.:2549302, Fax : 2549795





ବିଚିତ୍ର ବୈଜ୍ଞାନିକ

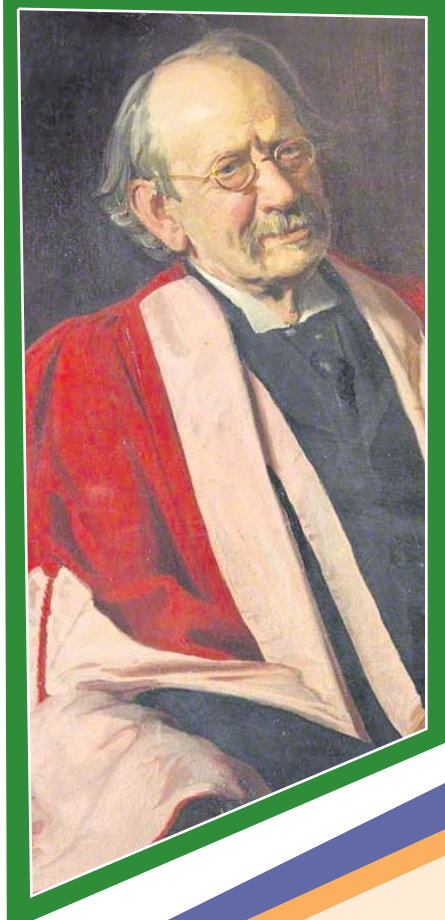
ସମ୍ଭାଷଣ ଚିକିତ୍ସା



ଅଧିକାଂଶ ବୈଜ୍ଞାନିକ ଅତି ଖାମଖୁଆଳି ହୋଇଥାନ୍ତି। କାରଣ ସେମାନଙ୍କ ମନ ଭାବନାର ସୁଅରେ ସବୁବେଳେ ଭାସି ବୁଲୁଥାଏ। ଫଳରେ ସେମାନେ ବେଳେ ବେଳେ ବିଚିତ୍ର କାଣ୍ଡମାନ ଭିଆଇ ବସନ୍ତି। ତେଣୁ ତାଙ୍କୁ ନେଇ ପତ୍ନୀମାନଙ୍କୁ ଅଧିକାଂଶ ସମୟରେ ଚିକିତ୍ସାରେ ରହିବାକୁ ପଡ଼େ। ସେମାନଙ୍କୁ ଗୋଡ଼େ ଗୋଡ଼େ ଜଗିବାକୁ ହୁଏ। ସେହିଭଳି ଜଣେ ବୈଜ୍ଞାନିକ ଥିଲେ ସାର ଜେ.ଜେ ଅମ୍ସନ।

ତାଙ୍କ ଆଗରୁ ପରମାଣୁଗୁଡ଼ିକୁ ଆଉ ବିଭାଜିତ କରିହେବ ନାହିଁ ବୋଲି ବିଚାର କରାଯାଉଥିଲା। ହେଲେ ସେ ପରୀକ୍ଷା କରି ଦେଖାଇ ଦେଲେ ଯେ, ଏଥିରେ ଗୁଣାତ୍ମକ ଚାର୍ଜଧାରୀ କଣିକାଟିଏ ଅଛି। ଏବେ ତାହାକୁ ଇଲେକଟ୍ରନ୍ ବୋଲି କୁହାଯାଉଛି। ଏ ଆବିଷ୍କାର ପରେ ଅନ୍ୟ ବୈଜ୍ଞାନିକମାନେ ପରମାଣୁ ଉପରେ ପରୀକ୍ଷା ଚଳାଇଲେ। ଫଳରେ ସେଥିରେ ଆଉ ଦୁଇଟି କଣିକା, ମୃଦୁ ଚାର୍ଜଧାରୀ ପ୍ରୋଟନ୍ ଏବଂ ଚାର୍ଜବିହୀନ ନିଉଟ୍ରନ୍ ଥିବାର ଜଣାପଡ଼ିଲା।

ସେତେବେଳେ ଅମ୍ସନ ଥାନ୍ତି କେହିଜି ବିଶ୍ୱବିଦ୍ୟାଳୟର ପଦାର୍ଥ ବିଜ୍ଞାନ ପ୍ରଫେସର। ବିଜ୍ଞାନାଗାରରେ ଦିନରାତି ଖଟିବା ଥିଲା ତାଙ୍କର ଅଭ୍ୟାସ। ତେଣୁ ଅନ୍ୟ କିଛି କରିବାକୁ ତାଙ୍କ ପାଖରେ ସମୟ ନ ଥିଲା କି ତାହା କରିବାକୁ ସେ ଭଲ ପାଉ ନ ଥିଲେ। ଅନ୍ୟପକ୍ଷରେ, ସେ ସେଠାରୁ ଅନ୍ୟ କୁଆଡ଼େ ଗଲେ ତାଙ୍କ ପତ୍ନୀଙ୍କ ଚିକିତ୍ସା ବଢ଼ିଯାଉଥିଲା।



କାରଣ ତାଙ୍କର ଭୟ ଥିଲା ଯେ ସେ ହୁଏତ କେତେବେଳେ କେଉଁଠି କ'ଣ କରିବସିବେ। ସେଥିପାଇଁ ସେ ବିଜ୍ଞାନାଗାରରୁ ବାହାରିଲା ମାତ୍ରେ ତାଙ୍କୁ ଖବର ଦିଆଯାଉଥିଲା।

ଦିନକର କଥା ଅମ୍ସନ ବିଜ୍ଞାନାଗାରରେ ଥିଲାବେଳେ ଜଣେ ସହକର୍ମୀ ତାଙ୍କୁ ହଲେ ଶାର୍ଟପ୍ୟାଣ୍ଟ ଆଣିଦେଲେ। ନୂଆ ପୋଷାକଗୁଡ଼ିକ ତାଙ୍କର ଭାରି ପସନ୍ଦ ହେଲା। ସେ ସଙ୍ଗେ ସଙ୍ଗେ ତାକୁ ପିନ୍ଧିବାକୁ ଚାହିଁଲେ। ଏଣୁ ପୋଷାକ ବଦଳାଇବା ପାଇଁ ସେ ଘରକୁ ଗଲେ। ସେତେବେଳେ ଶ୍ରୀମତୀ ଅମ୍ସନ ବଜାରକୁ ଯାଇଥିଲେ। ତେଣୁ ତାଙ୍କୁ ଏ ଖବର ଦିଆଯାଇପାରିଲା ନାହିଁ। ଘରେ ପହଞ୍ଚି ଅମ୍ସନ ପୋଷାକ ବଦଳାଇଲେ। ପୁରୁଣା ହଳକ ଖୋଲି ବିଛଣା ଉପରେ ରଖିଦେଇ ନୂଆ ହଳକ ପିନ୍ଧି ପୁଣି ବିଜ୍ଞାନାଗାରକୁ ଚାଲିଗଲେ। ଘରେ

ଥିବା ଚାକରାଣୀ ଏକଥା ଜାଣିପାରିଲେନି। କିଛି ସମୟ ପରେ ଶ୍ରୀମତୀ ଅମ୍ସନ ବଜାରରୁ ଫେରିଲେ। ତାଙ୍କର ନଜର ପଡ଼ିଲା ବିଛଣା ଉପରେ ଥିବା ପୋଷାକ ଉପରେ। ସକାଳେ ତାହା ପିନ୍ଧି ଅମ୍ସନ ବିଜ୍ଞାନାଗାରକୁ ଯାଇଥିଲେ। ଏଣୁ ତାକୁ ସେଠାରେ ପଡ଼ିଥିବାର ଦେଖି ସେ ଆଶ୍ଚର୍ଯ୍ୟ ହୋଇଗଲେ। ସ୍ୱାମୀ ଅଳ୍ପ ସମୟ ପାଇଁ ଘରକୁ ଆସିଥିବାର ସେ ଚାକରାଣୀ ଠାରୁ ଶୁଣିଲେ। ଅତଏବ ତାଙ୍କର ପୁରା ବିଶ୍ୱାସ ଆସିଗଲା ଯେ, ବୋଧହୁଏ ଅନ୍ୟମାନଙ୍କ ରହୁଥିବା ତାଙ୍କ ସ୍ୱାମୀ ଝାଡ଼ାଯିବା ପାଇଁ ଘରକୁ ଆସିଥିଲେ। ତା'ପରେ ସେ ପୋଷାକ ପିନ୍ଧିବାକୁ ଭୁଲିଯାଇଛନ୍ତି ଏବଂ ବିନା ପୋଷାକରେ ବିଜ୍ଞାନାଗାରକୁ ଫେରିଯାଇଛନ୍ତି। ତେଣୁ ସେ ଖୁବ୍ ଚିକିତ୍ସାରେ ପଡ଼ିଗଲେ। ଆଉ କାଳ ବିଳମ୍ବ ନ କରି ପୋଷାକ ହଳକ ଧରି ଧାଇଁଲେ ସ୍ୱାମୀଙ୍କ ବିଜ୍ଞାନାଗାରକୁ। ହେଲେ ସେଠାରେ ସେ ତାଙ୍କୁ ଆଉ ହଲେ ପୋଷାକ ପିନ୍ଧି କାମ କରୁଥିବାର ଦେଖିଲେ ଏବଂ ଆଶ୍ଚର୍ଯ୍ୟ ହୋଇ ଘରକୁ ଫେରି ଆସିଲେ।

-ପ୍ର. ରମେଶ ଚନ୍ଦ୍ର ପରିଡ଼ା
ଖଣ୍ଡଗିରି ବିହାର, ଭୁବନେଶ୍ୱର
ମୋ: ୯୯୩୭୯୮୫୭୭୭

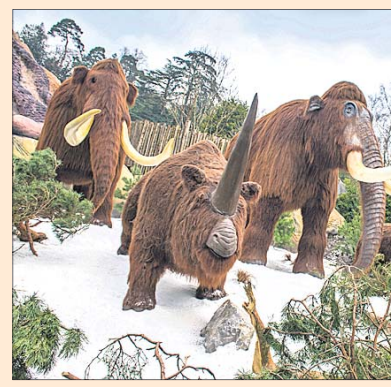
ଫ୍ରେଷ୍ଟ ମିଡ଼ଲ୍ୟାଣ୍ଡ

ସଫାରୀ ପାର୍କ

ଆସ ଜାଣିବା



ପର୍ଯ୍ୟଟକଙ୍କ ମନୋରଞ୍ଜନ ଲାଗି ଇଂଲଣ୍ଡର ବେଡ଼ଫୋର୍ଡ଼ ଠାରେ ରହିଛି ଏକ ସଫାରୀ ପାର୍କ। ୧୯୭୩ ରେ ଆରମ୍ଭ ହୋଇଥିବା ଏହି ପାର୍କ 'ଫ୍ରେଷ୍ଟ ମିଡ଼ଲ୍ୟାଣ୍ଡ ସଫାରୀ ପାର୍କ' ଭାବେ ପରିଚିତ। ଏଠାରେ ୧୬୫ ପ୍ରଜାତିର ପଶୁ ପକ୍ଷୀ ରହିଥିବା ବେଳେ ବିଭିନ୍ନ ଥିମ୍ ପାର୍କ ମଧ୍ୟ ରହିଛି। ଏହି ପାର୍କରେ ଭ୍ରମଣ ସମୟରେ ପର୍ଯ୍ୟଟକମାନେ ଖୋଲାରେ ବିଚରଣ କରୁଥିବା ଜୀବଙ୍କୁ ଅତି ନିକଟରୁ ଦେଖିବା ସହ ଜିରାଫ ଭଳି ଅନ୍ୟ ଜୀବଙ୍କୁ ହାତରେ ଖୁଆଇବାର ଅନୁଭୂତି ମଧ୍ୟ ନେଇପାରିବେ। ଏହା ବ୍ୟତୀତ ଏଠାରେ ପର୍ଯ୍ୟଟକମାନେ ବିଭିନ୍ନ ପ୍ରକାର ଫନ ରାଇଡ ସହ ଲ୍ୟାଣ୍ଡ ଅଫ ଲିଭିଙ୍ଗ ଡାଇନୋସୋର, ଆଇସ୍ ଏବ୍, ଡିସକଭରି ଟ୍ରେଲ, ସି ଲଏନ୍ ଥିଏଟର, ଡିଲାଇଟ କେଭ, ହିପ୍ପୋ ଲେକ ଭଳି ଥିମ୍ ପାର୍କର ମଜା ମଧ୍ୟ ନେଇପାରିବେ। ବିଶେଷ ଅବସରରେ ଏଠାରେ ପାର୍କ ତରଫରୁ ବିଭିନ୍ନ କାର୍ଯ୍ୟକ୍ରମ ଯଥା ହାଲୋଇନ ନାଇଟ, ଶାନ୍ତା ସଫାରୀ, ଫାୟାର ଓକ୍ସ ଫେଷ୍ଟିଭାଲ ଆଦି ମଧ୍ୟ ଆୟୋଜନ କରାଯାଇଥାଏ।





୧

ଦୀକ୍ଷା ଦେବୀଶା ବରାଳ
 କ୍ଲାସ-୧, କେନ୍ଦ୍ରୀୟ ବିଦ୍ୟାଳୟ -୧,
 ଯୁନିଟ୍-୯,
 ଭୁବନେଶ୍ୱର

୨

ବିଶ୍ୱଜିତ୍ ମହାପାତ୍ର
 କ୍ଲାସ-୮, ସରସ୍ୱତୀ ଶିଶୁ ବିଦ୍ୟାଳୟ, ନୀଳାଦ୍ରି ବିହାର,
 ଭୁବନେଶ୍ୱର

୩

ବିଜୁ ପ୍ରସାଦ ସାମଲ
 କ୍ଲାସ-୩, କେନ୍ଦ୍ରୀୟ ବିଦ୍ୟାଳୟ,
 ବରଗଡ଼

୪

ରାଜା ବବିହା
 କ୍ଲାସ-୭, ବାଘମୁଣ୍ଡ ଉଚ୍ଚ ପ୍ରାଥମିକ ବିଦ୍ୟାଳୟ,
 ପାଟଣାଗଡ଼,
 ବଲାଙ୍ଗୀର

୫

ତୁଳସୀରାଣୀ ସାହୁ
 କ୍ଲାସ-୭, ବାଘମୁଣ୍ଡ ଉଚ୍ଚ ପ୍ରାଥମିକ ବିଦ୍ୟାଳୟ,
 ପାଟଣାଗଡ଼,
 ବଲାଙ୍ଗୀର

୬

ଅନନ୍ୟା କୁପାଲି ତ୍ରିପାଠୀ
 କ୍ଲାସ-୫, ଉଚ୍ଚ ପ୍ରାଥମିକ ବିଦ୍ୟାଳୟ, ଗୋବିନ୍ଦପାଲି,
 ମାଲକାନଗିରି

୭

ଚିତ୍ତରା ମଣ୍ଡଳ
 କ୍ଲାସ-୩, ସରସ୍ୱତୀ ଶିଶୁ ବିଦ୍ୟାଳୟ,
 ରାମନଗର,
 କେନ୍ଦ୍ରାପଡ଼ା

୮

ହର୍ଷିତ୍ ହୃଦୟ ନାୟକ
 କ୍ଲାସ-୨, ତିଏଲ ପବ୍ଲିକ୍ ସ୍କୁଲ,
 ସିଡିଏ, କଟକ

୯

ଜଗନ୍ନାଥ ମିଶ୍ର
 କ୍ଲାସ-୭, ସରସ୍ୱତୀ ଶିଶୁ ବିଦ୍ୟାଳୟ, ନୀଳାଦ୍ରି ବିହାର,
 ଭୁବନେଶ୍ୱର

୧୦

ସୁନୀତା ନାୟକ
 କ୍ଲାସ-୭, ଓଡ଼ିଆ ଶିକ୍ଷା ଗୋଷ୍ଠୀ, ସରକାରୀ ପ୍ରକଳ୍ପ ଉଚ୍ଚ ପ୍ରାଥମିକ ବିଦ୍ୟାଳୟ, ପୁରୀ



୧



୨



୩



୪



୧୦



୨



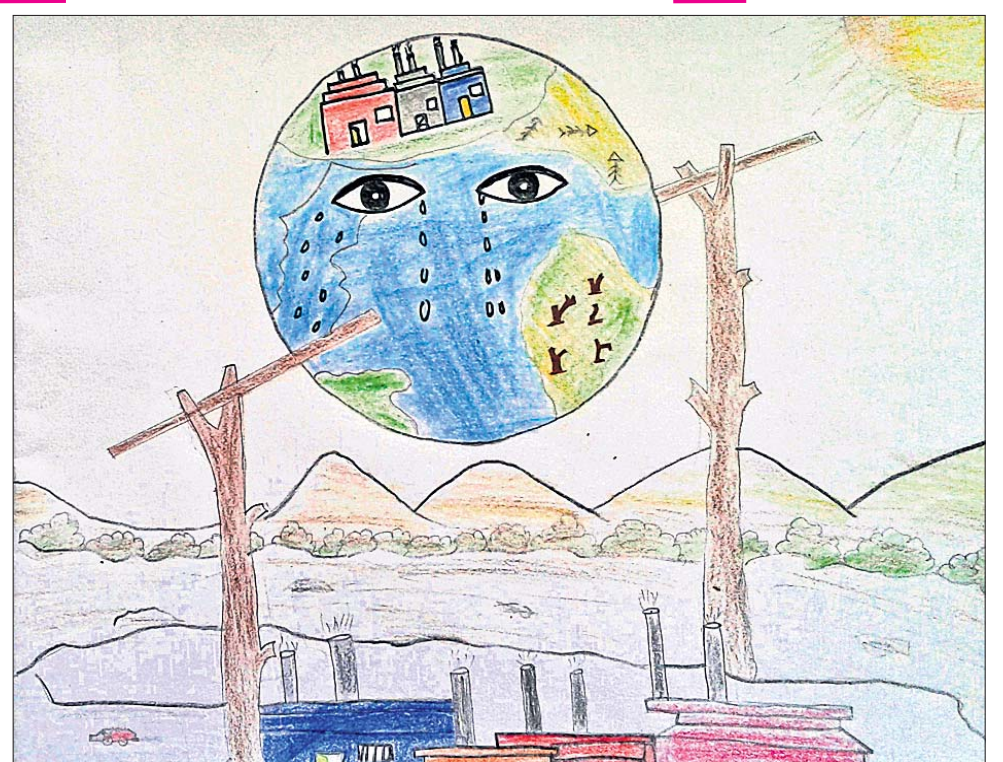
୩



୪



୫



୬

କି କି ତା



ଭଲ ମଣିଷ ମୁଁ ହେବି

ମାଆ ପାଖେ ବସି କହିଲା କୁନା
ମାଆ ତୁମେ ମନ ବୁଝା କରନା
କାଲିଠୁ ମୁଁ ସ୍କୁଲ ଯିବି,
ସାଙ୍ଗସାଥୀ ମେଲେ ହସି ଖେଳି ସେଠି
ପାଠ ମୁଁ ବସି ପଢ଼ିବି ।
କଅଁଳ ବୟସ ପଢ଼ିବା ପାଇଁ
ଖେଳ ବୁଲି ସାରି ଦେବି ମୁଁ କାହିଁ
ଆଉ କି ଆସିବ ଫେରି,
ସମୟକୁ ନିଜ କାମେ ଲଗାଇବି
ପାଠ ପଢ଼ିବି ମନ ଭରି ।
ପାଠ ପଢ଼ା ସହ ଖେଳିବି ଖେଳ
ଗଢ଼ିଯିବ ଜଣା ନ ଯିବ ବେଳ
ଯେବେ ମୁଁ ବଡ଼ ହେବି,
ଗାଆଁଟା ଭିତରେ ପାଠୁଆ ଭାବରେ
ମୁଣ୍ଡ ଟେକି ମୁଁ ଚାଲିବି ।
ବାପା କରୁଥିଲେ ବିଲରେ ଚାଷ
ନିଜ କାମେ ପାଉଥିଲେ ସନ୍ତୋଷ
ନ ଯିବାରେ ତାହା ଭୁଲି,
ନୂଆ ଭାବେ କିଛି ନୂଆ କାମ କରି
ଆଗକୁ ଯିବାରେ ଚାଲି ।
ଜୀବନରେ ଭଲ ମଣିଷ ହେବି
ଗାଆଁ ମାଟି ପାଇଁ କାମ କରିବି
ସର୍ବିକ୍ଷ ହୋଇବେ ଖୁସି,
ଜନମ ମାଟିର ସେବା କରିଯିବା
ସାଙ୍ଗସାଥୀ ମିଳିମିଶି ।

- ପ୍ରଫୁଲ୍ଲ କୁମାର ସାହୁ
ରାଧାକୃଷ୍ଣ ନୋଡାଲ ଉ.ପ୍ରା. ବିଦ୍ୟାଳୟ,
ନିଶ୍ଚିତକୋଇଲି, କଟକ ମୋ: ୯୪୩୮୪୩୫୦୭୪

ବିଜୁଳିର କେତେ ନାମ

ମେଘରାଜାଙ୍କର ଅଲିଅଳି ଔଅ
ବିଜୁଳି ତାହାର ନାମ,
ବାପାଙ୍କ ସାଥରେ ବୁଲି ବାହାରିଛି
ଡେଇଁ ବୁଲିବା ତା' କାମ ।
ଆଖିରୁ ଟିକିଏ ଅନ୍ଧର ହୋଇଲେ
ବାପା କରନ୍ତି ଗର୍ଜନ,
ଘଡ଼ଘଡ଼ି ବୋଲି କୁହାଯାଏ ତାକୁ
ବିଜୁଳି ମନ ଭୁଲନ ।
ବାପାଙ୍କ ଗର୍ଜନ ଶୁଣି ଲୁଚିଯାଏ
ବିଜୁଳିର ସରେ ଖେଳା,
ଚପଳ ସ୍ୱଭାବ ଦେଖୁ ଦେଖୁ ତା'ର
ବାପା ଡାକନ୍ତି ଚପଳା ।
କ୍ଷଣକରେ ପୁଣି ରାଗରୁଷା ଭୁଲି
ଡେଇଁ ବୁଲେ ଆକାଶରେ,
ଚାହିଁବେଇ ତାକୁ କ୍ଷଣପ୍ରଭା ନାମ
ମାଆ ଦେଲେ ଆଦରରେ ।
ସାଥୀମେଲେ କହେ ଆନନ୍ଦେ ବିଜୁଳି
ଅନେକ ନାମ ତାହାର,
ବିଦ୍ୟୁତ୍, ଚପଳା, ଯୌଦାମିନୀ ସହ
ଡ଼ଢ଼ିବ ନାମ ସୁନ୍ଦର ।



- ଲକ୍ଷ୍ମୀପ୍ରିୟା ଦାସ
ସୁଦର୍ଶନ ନଗର, ପୁରୀ

କହିଲ ଦେଖୁ

କାଗଜରେ ଗଢ଼ା ନୁହେଁ ଖାତା ବହି
ଧାତୁରେ ଗଢ଼ା ମାତ୍ର ବାସନ ନୋହି
ପିଲାଠାରୁ ବୁଢ଼ା କରନ୍ତି ଆଦର
କମିଲେ ସଂଖ୍ୟା ଜୀବନ ହାହାକାର
ବଳ ବିଦ୍ୟା ସବୁ ତା'ର ଆୟତ୍ତ
କହିଲ ଦେଖୁ ତା' ନାମ ନିଶ୍ଚିତ ।

ଉତ୍ତର: ଟଙ୍କାପଇସା



ସୁଗନ୍ଧିତ ବ୍ରତ୍ୟ ଉପକାରୀ
ସ୍ୱାସ୍ଥ୍ୟ ପାଇଁ ଲୋଡ଼ା ହୁଏ ଭାରି
ଥଣ୍ଡା କାଶ ପାଇଁ ଏଇ ଦରବ
ନେପାଳୁ ମିଳଇ ଏହି ସୌରଭ
କାଳିଆ ଠାକୁର ଶୁଙ୍ଖାର ପାଇଁ
ରାଜଖଣ୍ଡା ଅଛି ପାଖି କହଇ
ଥାଏ ଏକ ପଶୁ ନାହିଁ ମଧ୍ୟରେ
କହିବ ଦେଖୁ ଟିକେ ଭାବି ମନରେ ।

ଉତ୍ତର: କସ୍ତୁରୀ



ନିଜେ ନାଶ ହୋଇ ଅନ୍ୟକୁ ନାଶେ
ବରଷା ସମୟେ ଆକାଶୁ ଖସେ
ପଥର ନୁହେଁ ମାତ୍ର ନାମ ବହଇ
ଧରା ଛୁଇଁ ଛୁଇଁ ଯାଏ ମିଳେଇ ।

ଉତ୍ତର: କୁଆପଥର

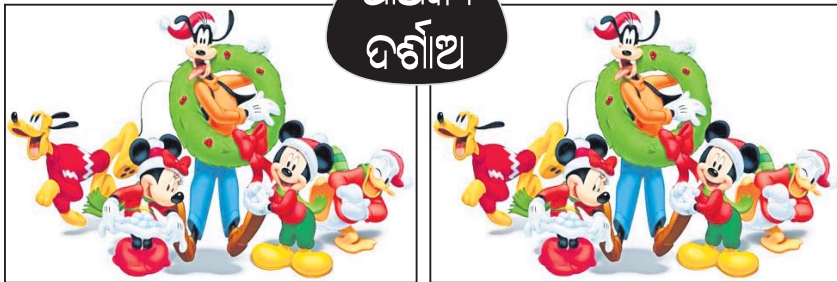


ବିଷ୍ଣୁ ମନ୍ଦିରରେ ହୁଅଇ ପୂଜା
ନଦୀ ଗୋମତିରୁ ପଥର ରାଜା
ମିଳେ ବହୁଭାବେ ଗଙ୍ଗା କୂଳରେ
ଆଦର ମିଳେ ବହୁଳ ହିନ୍ଦୁ କୁଳରେ
ଚାରି ଅକ୍ଷରରେ ନାମ ତାହାର
ଶେଷ ଦୁଇଟି ହୁଏ ଅର୍ଥ ଗାଁର
ଚାରି ଏକରେ ରକ୍ତ କରେ ଆହାର
କହିବ ଦେଖୁ ଏହି ବସ୍ତୁ ନାମ ଏଥର ।

ଉତ୍ତର: ଶାଳଗ୍ରାମ

- ରମାକାନ୍ତ ପୁରୋହିତ, ନିରାକାରପୁର, ଖୋର୍ଦ୍ଧା

ପାର୍ଥକ୍ୟ ଦର୍ଶାଅ



ଶିଶୁ ପ୍ରତିଭା

କୌଶିକ କୁମାର ହୋତା



ପିଲାଟି ଦିନରୁ ସେ ଗପ-କବିତା ଲେଖିବା
ପ୍ରତି ଆଗ୍ରହ ପ୍ରକାଶ କରିଥିଲେ । ବିଶେଷ
ଭାବରେ ଖବରକାଗଜରେ ପ୍ରକାଶିତ ଗପ-
କବିତା ପଢ଼ିବା ପରେ ତାଙ୍କର ଏହି ଆଗ୍ରହ ଦ୍ୱିଗୁଣିତ

ସାରସ୍ୱତ ସାଧନା ପଥରେ କୌଶିକ



ହୋଇଯାଇଥିଲା । ଏବେ ତାଙ୍କର ବୟସ ୧୪ବର୍ଷ ।
ଏତେ କମ୍ ବୟସରେ ସେ ନିଜର ସାରସ୍ୱତ
ପ୍ରତିଭା ବଳରେ ସ୍ଥାନୀୟ ଅଞ୍ଚଳରେ ନିଜର
ପରିଚୟ ସୃଷ୍ଟି କରିପାରିଛନ୍ତି । ସେ ହେଲେ କୌଶିକ
କୁମାର ହୋତା । ଲେଖାଲେଖି କ୍ଷେତ୍ରରେ ଆଗକୁ
ଆଗେଇବାକୁ ମା' ତଥା ଶିକ୍ଷୟିତ୍ରୀ ଅନୁପମା ନନ୍ଦ
ଓ ପିତା ତଥା ଶିଶୁ ସାହିତ୍ୟିକ ହରିଶ୍ଚନ୍ଦ୍ର ହୋତା
ତାଙ୍କୁ ଉତ୍ସାହିତ କରିଥିଲେ । ବର୍ତ୍ତମାନ କୌଶିକ
ମୟୂରଭଞ୍ଜ ଜିଲାର ରାଇରଙ୍ଗପୁରସ୍ଥିତ କେରଳା
ପବ୍ଲିକ୍ ସ୍କୁଲରେ ନବମ ଶ୍ରେଣୀର ଛାତ୍ର । ଗପ
କବିତା ଲେଖିବାକୁ କାହିଁକି ମନ ବଳାଇଲେ ପ୍ରଶ୍ନର
ଉତ୍ତରରେ ସେ କହନ୍ତି, 'ଏ କ୍ଷେତ୍ରରେ ମୋ ମା-
ବାପାଙ୍କ ପ୍ରେରଣାକୁ ସର୍ବାଗ୍ରେ ସ୍ମରଣ କରିବି ।
ତେଣୁ ଏହାକୁ ମୁଁ ମୋ ଜୀବନରେ ବ୍ରତ ରୂପେ
ଗ୍ରହଣ କରି ନେଇଛି । ଗପ କବିତା ମାଧ୍ୟମରେ ମୁଁ
ସମସ୍ତଙ୍କୁ ଏତିକି ନିବେଦନ କରିବି ଯେ ସେମାନେ
ନିଜ ପିଲାମାନଙ୍କୁ କେବଳ ପାଠ୍ୟ ପୁସ୍ତକରେ ସୀମିତ
ନ ରଖି ପତ୍ର ପତ୍ରିକାର ସେହି ଅଗାଧ ସମୂହ
ଶାମୁକାରୁ ମୁକ୍ତାର ସନ୍ଧାନ କରିବାକୁ ସୁଯୋଗ

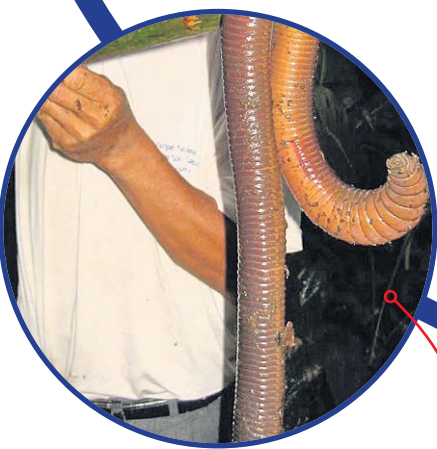
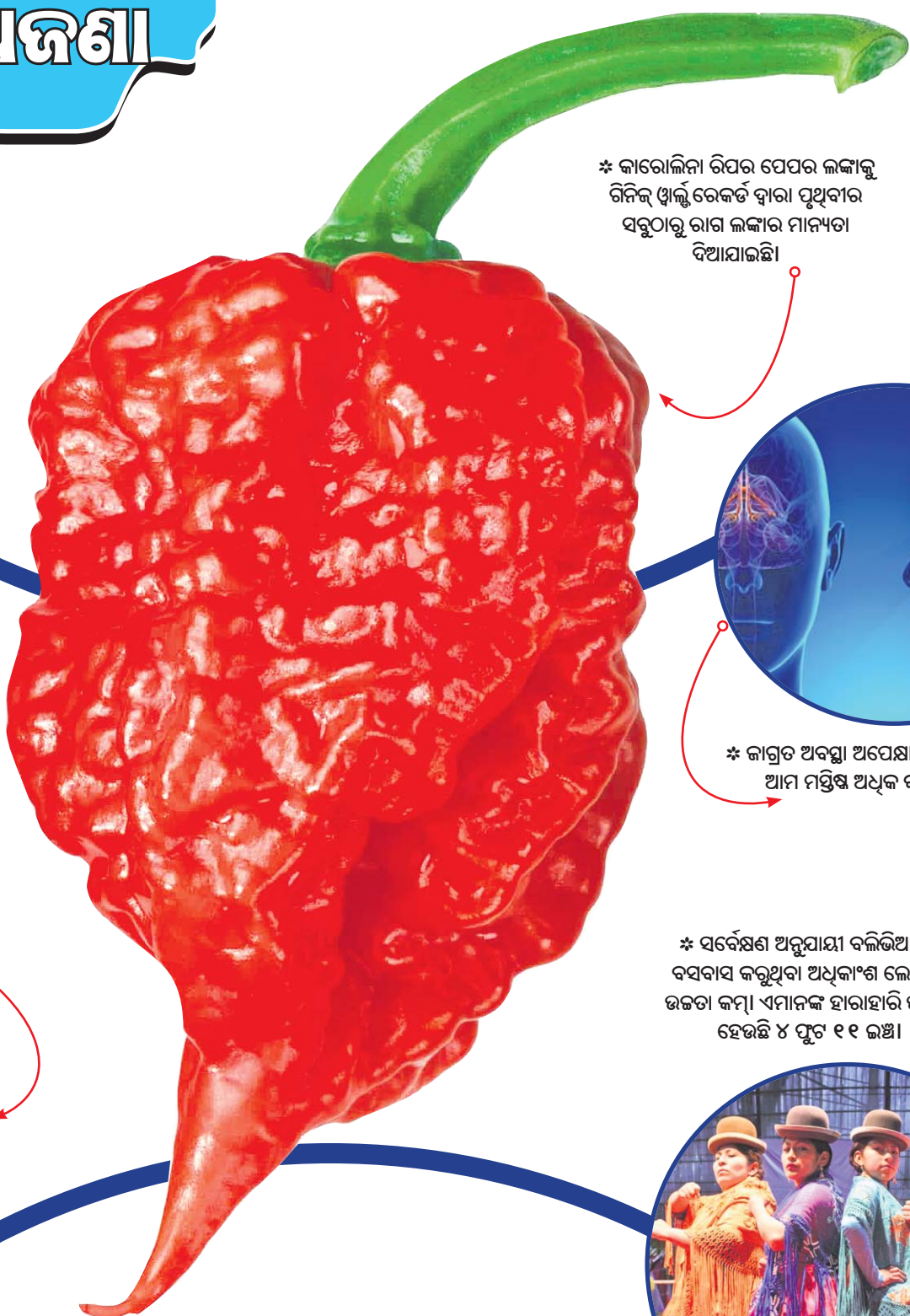
ଦିଅନ୍ତୁ । ଦେଖିବେ ଏ ସମାଜ ନିଶ୍ଚୟ ବଦଳିଯିବ ।
ମୁଁ ଯେତେବେଳେ ଷ୍ଟାଣ୍ଡାର୍ଡ-୫ରେ ପଢ଼ୁଥିଲି
ସେତେବେଳେ ମୋର ଏକ କବିତା 'ସଞ୍ଚୟ' ଦୈନିକ
ଖବରକାଗଜରେ ପ୍ରକାଶିତ ହୋଇଥିଲା । ସେଦିନର
ସେହି ଖୁସିକୁ ପ୍ରକାଶ କରିବାକୁ ମୋ ନିକଟରେ ଭାଷା
ନାହିଁ । ବିଶେଷକରି ବହୁ ପ୍ରତିଷ୍ଠିତ ଲେଖକଙ୍କ ଲେଖା
ମୁଁ ପଢ଼େ । ବିଶେଷ ଭାବେ ବଟକୃଷ୍ଣ ଓଷା, ସୁନାମଣି
ରାଉତ, ରମେଶ ଚନ୍ଦ୍ର ପତ୍ରୀ ପ୍ରମୁଖଙ୍କ ଲେଖା
ମୋତେ ପଢ଼ିବାକୁ ବହୁତ ଭଲ ଲାଗେ ଓ ପ୍ରେରଣା
ମଧ୍ୟ ଯୋଗାଏ ।' କୌଶିକ ରଚନା କରିଥିବା ଟିକି
ତାରାଟିଏ କର, ମହତକର୍ମୀ, ହସାଇବି ବସୁନ୍ଧରା,
କୁନାହେଲା ସୁନାପିଲା ଆଦି କବିତା ଏବଂ ପ୍ରକୃତବନ୍ଧୁ,
ସୋନୁର ଜନ୍ମଦିନ ପାଠି ଆଦି ଗଳ୍ପ ବେଶ୍ ପ୍ରଶଂସିତ
ହୋଇଛି । ନିଜର ସାରସ୍ୱତ ଜୀବନରେ ତାଙ୍କୁ ମିଳିଛି
କେତେକ ପୁରସ୍କାର, ଯାହା ତାଙ୍କୁ ଗଳ୍ପ କବିତା
ଲେଖିବା ପାଇଁ ଯଥେଷ୍ଟ ପ୍ରେରଣା ଦେଇଛି ବୋଲି
କହନ୍ତି ସେ । ଲେଖାଲେଖିରେ ନିଜକୁ ଜଡ଼ିତ ରଖିବା
ସହ ଶିକ୍ଷକତା କରିବାକୁ ଆଶା ରଖୁଛନ୍ତି କୌଶିକ ।
- ମହାଶ୍ୱେତା



- କେଉଁଟି ଅଲଗା
- ଅବଦୁଲ କଲୀମ, ପ୍ରଣବ ପୁଖାର୍ଜୀ, ରାଜେନ୍ଦ୍ର ପ୍ରସାଦ, ହମିଦ ଅନସାରୀ
 - ରାମ, ଲକ୍ଷ୍ମଣ, ଅଭିମନ୍ୟୁ, ହନୁମାନ
 - ରୁଧ, ସୂର୍ଯ୍ୟ, ମଙ୍ଗଳ, ପୃଥିବୀ
 - କମଳା, ଅକ୍ଷୟ, ମକା, ପିଚ୍ଛୁଳି
 - ମିଟର, କିଲୋମିଟର, ସେଣ୍ଟିମିଟର, ପାଉଣ୍ଡ

- ଆରଥରର
- କମ୍ପ୍ୟୁଟର
 - ମାଛ
 - ଆମ
 - ପ୍ୟାଣ୍ଟ
 - ହିସାଲ

ଜଣା ଅଜଣା



* ଅଷ୍ଟ୍ରେଲିଆରେ ଏଭଳି କିଛି ଜିଆ ପ୍ରକାରି ଦେଖାଯା'ନ୍ତି, ଯାହାର ଲମ୍ବ ୪ ଫୁଟରୁ ମଧ୍ୟ ଅଧିକ। ଏଠାରେ ଦେଖା ଯାଉଥିବା ଜିଆକୁ ବିସ୍ମଲ୍ୟାଣ୍ଡ ଜିଆ ପୃଥିବୀର ସବୁଠାରୁ ଲମ୍ବା ଜିଆ ପ୍ରକାରି ଭାବେ ରେକର୍ଡ କରାଯାଇଛି ।

* କାରୋଲିନା ରିପର ପେପର ଲଙ୍କାକୁ ଚିନିଜ୍ ଖାଲୁ ରେକର୍ଡ ଦ୍ୱାରା ପୃଥିବୀର ସବୁଠାରୁ ରାଗ ଲଙ୍କାର ମାନ୍ୟତା ଦିଆଯାଇଛି।



* ଜାଗ୍ରତ ଅବସ୍ଥା ଅପେକ୍ଷା ଶୋଇବା ଅବସ୍ଥାରେ ଆମ ମସ୍ତିଷ୍କ ଅଧିକ କାର୍ଯ୍ୟକ୍ଷମ ଥାଏ।

* ସୂର୍ଯ୍ୟଙ୍କ ଗତି ଅନୁଯାୟୀ ସୂର୍ଯ୍ୟମୁଖୀ ଫୁଲ ପୂର୍ବରୁ ପଶ୍ଚିମକୁ ମୁହଁ କରିଥାଏ।



* ସର୍ବେକ୍ଷଣ ଅନୁଯାୟୀ ବଲିଭିଆରେ ବସବାସ କରୁଥିବା ଅଧିକାଂଶ ଲୋକଙ୍କ ଉଚ୍ଚତା କମ୍। ଏମାନଙ୍କ ହାରାହାରି ଉଚ୍ଚତା ହେଉଛି ୪ ଫୁଟ ୧୧ ଇଞ୍ଚ।



* ଜାପାନ ହେଉଛି ପୃଥିବୀର ସବୁଠାରୁ ଅଧିକ ଭୂମିକମ୍ପ ପ୍ରବଣ ଦେଶ।



ଆରଦା

ପ୍ରାଣୀ
୧୧ ବର୍ଷ



ପ୍ରିୟାଂଶୁ
୫ ବର୍ଷ



ସାରା
୮ ବର୍ଷ