



ଗପ

୨



୭

ଜଣା - ଅଜଣା

କବିତା

୭

୮

ଆଇନା

୩

ଆସ ଜଣିବା







# ମତାମତ

ପିଲାଙ୍କ ଧରିତ୍ରାରେ ପ୍ରକାଶ ପାଉଥିବା ବିଜ୍ଞାନ କଥା, ଜଣା ଅଜଣା ଏବଂ କବିତା ସ୍ତମ୍ଭ ବେଶ୍ ମନଲାଖି ହେଉଛି।

- ଜନ୍ମେନ୍ଦ୍ର ନାୟକ, ଚରଣା, ଭଦ୍ରକ

ଜୁନି ଜୁନି ପିଲାଙ୍କ ଦ୍ଵାରା ଅଙ୍କିତ ମା' ଦୁର୍ଗାଙ୍କ ଚିତ୍ର ଖୁବ୍ ସୁନ୍ଦର ଲାଗୁଥିଲା। ପିଲାଙ୍କ ଜଳାର ବିକାଶ ପାଇଁ ଏହି ପୃଷ୍ଠାଟି ବେଶ୍ ସହାୟକ ହେଉଛି।

- ଅକ୍ଷୟ ସାହୁ, ଭିଏସ୍‌ଏସ୍ ନଗର, ଭୁବନେଶ୍ଵର

ପିଲାଙ୍କ ଧରିତ୍ରାରେ ପୃଷ୍ଠା ସଂଖ୍ୟା ବୃଦ୍ଧି କରିବାକୁ ଅନୁରୋଧ। ଆଇନା ପୃଷ୍ଠାରେ ପ୍ରକାଶ ପାଇଥିବା ଫଟୋ ଖୁବ୍ ସୁନ୍ଦର ଲାଗୁଥିଲା।

- ଶୁଭଙ୍କର ଚରଣି, କାଳୁଙ୍ଗା, ରାଉରକେଲା

ଗପ ସ୍ତମ୍ଭରେ ପ୍ରକାଶ ପାଇଥିବା 'ନନ୍ଦୁ ପାଲିବ ଦଶହରା' ବେଶ୍ ଶିକ୍ଷଣୀୟ ଥିଲା। କବିତା ପୃଷ୍ଠାରେ ପ୍ରକାଶିତ ଦଶହରା ସମ୍ପର୍କିତ ସମସ୍ତ କବିତା ଭଲ ଲାଗୁଥିଲା।

- ବିଶ୍ଵନନ୍ଦିତା ମହାପାତ୍ର, ନିଲ୍ଲିପୁର, କଟକ

## ସୂଚନା

ପିଲାଙ୍କ ଧରିତ୍ରାରେ ବିଭିନ୍ନ ସ୍କୁଲ ଏବଂ ଶିଶୁ ଅନୁଷ୍ଠାନ ପକ୍ଷରୁ ଆୟୋଜନ କରାଯାଉଥିବା କାର୍ଯ୍ୟକ୍ରମ ସମ୍ପର୍କରେ ଫଟୋ ଓ ଖବର ସ୍ଥାନ ପାଇବ। ଏ ସମ୍ପର୍କିତ ସୂଚନା ସମ୍ପୃକ୍ତ ଅନୁଷ୍ଠାନ ପକ୍ଷରୁ ଏହି ସଂଖ୍ୟା ପ୍ରକାଶନର ୨ଦିନ ମଧ୍ୟରେ ଜଣାଇବାକୁ ପଡ଼ିବ। ଆଇନା ପୃଷ୍ଠା ଲାଗି ଉତ୍ତମ କାଳିଗିରି ଫଟୋ ସହ ବୟସ ଏବଂ ଡ୍ରମା ଡ୍ରମା ପାଇଁ ଚିତ୍ର, ନିଜ ଫଟୋ ସହ ଓଡ଼ିଆରେ ନାମ, ଶ୍ରେଣୀ, ସ୍କୁଲ, ଠିକଣା, ଉଲ୍ଲେଖ କରିବା ଆବଶ୍ୟକ।

ଆମ ଠିକଣା

dharitrifeature@gmail.com

## ପିଲାଙ୍କ ପଢ଼ିତ୍ରା

ସମ୍ପାଦକ: ତଥାଗତ ସତପଥୀ

Printed and published by Sri Tathagata Satpathy on behalf of Navajat Printers & Media Pvt. Ltd. and printed at Navajat Printers, B-15, Rasulgarh Industrial Estate, Bhubaneswar-10, Ph.:2549302, Fax : 2549795

# ସାବାସ୍ ସୋହମ୍



ସୋହମ୍‌ର ବାପା ଭୁବନେଶ୍ଵରରେ ଚାକିରି କରନ୍ତି। ସେଠାରେ ସେ ରହି ପାଠ ପଢ଼େ। ଦଶହରା ଛୁଟି ପାଇଁ ଗାଁକୁ ଚାଲି ଆସିଛି। ଗାଁର ସବୁଜ ସୁନ୍ଦର ଶୋଭା ତାକୁ ଖୁବ୍ ଭଲ ଲାଗେ। ଦିନେ ସେ ତାର ବଡ଼ଭାଇଙ୍କ ସହ ବାଇକ୍‌ରେ ବସି ପାଖ ଗାଁରେ ଥିବା ତାଙ୍କ ପିତୃସା ଘରକୁ ଯାଉଥାଏ। ଗାଁର ରୂପ କେତେ ବଦଳି ଯାଇଛି। ପୂର୍ବର ସେ ପାଣି କାଢୁଥିବା ରାସ୍ତା ଆଉ ନାହିଁ। ପଞ୍ଚା ସଡ଼କ। ଗଛ ଗଛ ନିକଟରେ ଅନେକ କୋଠାଘର। ରାସ୍ତାରେ ପାଣି କଳ ଲାଗିଛି। ହଠାତ୍ ସୋହମ୍ ପାଟି କରି ଉଠିଲା- ଭାଇ! ଗାଡ଼ିରଖ। ଭାଇ ଗାଡ଼ି ରଖିଦେଲେ।

ସୋହମ୍ ଗାଡ଼ିରୁ ଓହ୍ଲାଇ ଅନବରତ ପାଣି ଛୁଟୁଥିବା ରାସ୍ତା କଡ଼ରେ ଥିବା ଏକ ପାଣି କଳକୁ ବନ୍ଦ କରିଦେଲା, ଆଉ ଗାଡ଼ିରେ ବସି ଭାଇକୁ ଚଲାଇବାକୁ କହିଲା। କିଛି ବାଟ ଗଲା ପରେ ପୁଣି ଗାଡ଼ି ରଖିବାକୁ କହିଲା। ପୂର୍ବପରି ଅନବରତ ପାଣି ଛୁଟୁଥିବା ଏକ କଳକୁ ବନ୍ଦକଲା। ମାତ୍ର ସେ ବନ୍ଦ ନ ହୋଇ ପୁଣି ପାଣି ଛୁଟିବାରେ ଲାଗିଲା। ସେ ତାର ଚେଷ୍ଟା ଚଲାଇଥାଏ।

ଏଥର ଭାଇ ପାଟି କରି ଉଠିଲେ- "ଆରେ ତୁ ଆ, ଆମେ ଯିବା, ସେ ପାଣି ସେମିତି ଚାଲେ!" ମାତ୍ର ସୋହମ୍‌କୁ ଏସବୁ ଭଲ ଲାଗିଲା ନାହିଁ। ସେ ଖବରକାଗଜରୁ ପଢ଼ୁଛି, ଚିତ୍ରି ରେଡିଓରୁ ଶୁଣୁଛି ଅନିୟମିତ ବର୍ଷା ଓ ଜଳବାୟୁ ପରିବର୍ତ୍ତନ ହେତୁ ଏକା ଆମ ଦେଶ ନୁହେଁ; ସମଗ୍ର ବିଶ୍ଵରେ ଜଳ ସଂକଟ ଦେଖାଦେଉଛି। ଜଳକୁ ଏପରି ଅପଚୟ କରିବା ଠିକ୍ ନୁହେଁ। ଜଳ ଆମର ଜୀବନ। ତଥାପି ଭାଇଙ୍କ କଥାରେ ସେ ଗାଡ଼ିରେ ବସିଲା। କିଛି ବାଟ ଗଲା ପରେ ପୁଣି ସେହି ପାଣି ଚାଲିଥିବାର ଦୃଶ୍ୟ। ଏଥର ସେ ଭାଇଙ୍କୁ ଅନୁରୋଧ କଲା କିଛି ଗୋଟିଏ କର ଭାଇ।

ଭାଇ କହିଲେ, "ଏ ପାଣି କଳରେ ଯେତକି ସମୟ ପାଣି ଥାଏ, ସେହି ସମୟ ଏମିତି ପାଣି ଚାଲିଥାଏ। ଏଥିରେ କହିବାର କ'ଣ ଅଛି ! ଆ ଯିବା।"

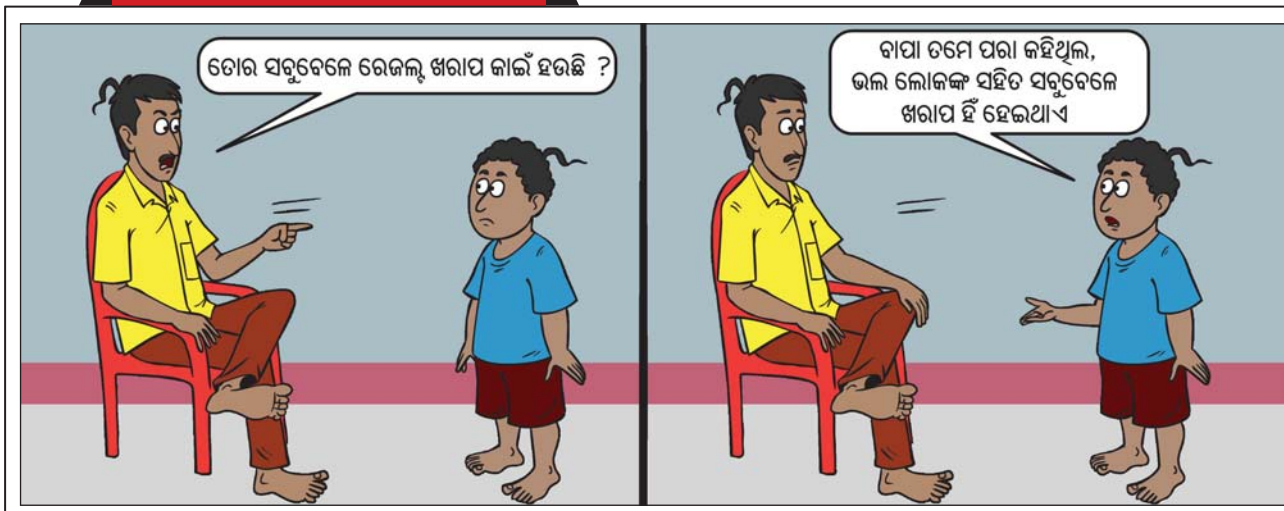
"ତୁମେ କ'ଣ ଜାଣିନ ଭାଇ, ସାର୍ କହୁଥିଲେ ମାଟିତଳେ ଥିବା ଜଳର ପରିମାଣ କମି କମି ଚାଲିଛି।



ବିଶେଷକରି ଆମ ଭୁବନେଶ୍ଵରରେ ଭୂତଳ ଜଳର ପରିମାଣ ବହୁତ କମିଛି। ନଳକୂପ ଖୋଳିଲେ ବହୁତ ତଳେ ଯାଇ ପାଣି ବାହାରୁଛି। ରାଜସ୍ଥାନ ପ୍ରଭୃତି ଅଞ୍ଚଳରେ ଲୋକମାନେ ପାଣି ଟୋପାଏ ପାଇଁ ଗରା, ମାଠିଆ ଧରି ମାଲିମାଲିକା ବାଟ ଯାଉଛନ୍ତି। ଖରାଦିନେ କୂପ, ପୋଖରୀର ପାଣି ବହୁ ତଳକୁ ଚାଲିଯାଉଛି। ହେଲେ ଏଠାରେ ଅଧିକାଂଶ କେତେ ପାଣି ନଷ୍ଟ ହେଉଛି?"

ଭାଇ ଦେଖିଲେ ଛୋଟପିଲା ହେଲେବି ଭଲ କଥାଟିଏ ସୋହମ୍‌ର ମୁଣ୍ଡକୁ ଢୁକିଛି। ସେ ତ ସବୁବେଳେ ଦେଖନ୍ତି, ହେଲେ ଏକଥା କେବେ ଭାବି ନ ଥିଲେ। ବାସ୍ତବିକ ଜନସଂଖ୍ୟା ବଢ଼ୁଛି, କଳ କାରଖାନା ବଢ଼ୁଛି, ଜଳ ବହୁତ ବ୍ୟବହାର ହେଉଛି। ବର୍ଷା କମୁଛି। ଜଳ ସମସ୍ୟା ଉତ୍ତର ହେଲାଣି।

## ଗେଲା ଭୀମୁ



ମାତ୍ର ଏଇ ରାସ୍ତାକଡ଼ର ପାଇପରୁ ଅନବରତ ପାଣି ଚାଲିଛି। କେତେଗୁଡ଼ିଏ ପାଇପ୍ ଏପରି ଅବସ୍ଥାରେ ଅଛି ଯେ, ତାକୁ ବନ୍ଦ କରି ହେବ ନାହିଁ। ଆଗାମୀ ପିଢ଼ିକୁ ଭଲରେ ବଞ୍ଚାଇବାକୁ ହେଲେ ଜଳ ସଂରକ୍ଷଣ ଲୋଡ଼ା। ଜଳ ନଷ୍ଟ ହେବା ଅନୁଚିତ। ସୋହମ୍‌ର ମୁଣ୍ଡକୁ ଆଉଁଶି ଦେଇ ସେ କହିଲେ, "ତୁ ଠିକ୍ କହିଛୁରେ। ଆଜିଠାରୁ ମୁଁ ମଧ୍ୟ ଶପଥ ନେଉଛି, ସବୁ ଲୋକଙ୍କୁ ଏହା କହି ସଚେତନ କରାଇବି। ସମସ୍ତେ ସଚେତନ ନ ହେଲେ ଆଗାମୀ ସମୟରେ ପାଣିଟୋପେ ପିଇବାକୁ ବି ମିଳିବ ନାହିଁ।

- ଡ. ଜ୍ୟୋତିର୍ମୟା ମହାନ୍ତି, ବାଗସାହି, ଜଗତସିଂହପୁର, ମୋ: ୯୦୪୦୫୭୮୭୭୨



ପପୁ ଯେତେବେଳେ ଢେସ ସମା କରେ ସେତେବେଳେ ଯେମିତି ହେଲେ ବର୍ଷା ହୁଏ। ଥରେ ଖରା ହେବାର ଦେଖି ପପୁ ଦୋକାନକୁ ସର୍ପ କିଣିବାକୁ ଗଲା। ସେ ଯେମିତି ଦୋକାନରେ ପହଞ୍ଚିଛି ଜୋରରେ ଘଡ଼ଘଡ଼ି ମାରିଲା। ଏହାଶୁଣି ପପୁ ଆକାଶକୁ ଆନାଇ କହିଲା-କ'ଣ ହେଲା ମୁଁ ତ ବିଷୁବ କିଣିବାକୁ ଆସିଥିଲି।

(ତିକୁ ଓ ମିକୁ ମଧ୍ୟରେ କଥାବାର୍ତ୍ତା)  
 ତିକୁ: ଜାଣିଲୁ ମିକୁ, ରାତିରେ ଖାଇ ସାରି ସଙ୍ଗେ ସଙ୍ଗେ ଶୋଇବା କଥା ନୁହେଁ।  
 ମିକୁ: କ'ଣ କରିବା କଥା ?  
 ତିକୁ: କିଛି ସମୟ ସ୍ଵାପ୍ନାୟ ଓ ଫେସବୁକ୍ ଚଲାଇଲେ ଦେହ ପାଇଁ ଭଲ।

ଚନ୍ଦନ ଥରେ ଆଇ ହସ୍‌ପିଟାଲକୁ ଗଲା। ସେଠାରେ ଯାଇ ଡାକ୍ତରଙ୍କୁ କହିଲା ମୋତେ ଚଷମା ଦିଅନ୍ତୁ।  
 ଡାକ୍ତର: କାହାର ଆଖି ଖରାପ ହୋଇଛି ?  
 ଚନ୍ଦନ: ମୋ କ୍ଲସ୍ ଟିଚରଙ୍କର।  
 ଡାକ୍ତର: କ'ଣ ପାଇଁ ?  
 ଚନ୍ଦନ: କାରଣ ମୋତେ ସବୁବେଳେ ସେ ଗଧ ବୋଲି କହୁଛନ୍ତି।



# ଭୟଙ୍କର ବିଷାକ୍ତ ପ୍ରାଣୀ

# 'ଜେଲିଫିଶ'

ବିଜ୍ଞାନ କଥା

ପିଲାମାନେ, ତୁମମାନଙ୍କୁ ପୃଥିବୀର ବଡ଼ ବିଷାକ୍ତ ମାମାମୁକ ପ୍ରାଣୀ କିଏ ବୋଲି ପ୍ରଶ୍ନ ପଚାରିଥିଲେ ତୁମେ ହଠାତ୍ ନାଗସାପ ବୋଲି କହିଦେବ। କିନ୍ତୁ ବାସ୍ତବିକ ତାହା ନୁହେଁ। ସେହି ଭୟଙ୍କର ବିଷାକ୍ତ ପ୍ରାଣୀ ହିଁ 'ଜେଲିଫିଶ', ଯାହାକୁ ସମୁଦ୍ର ରାକ୍ଷସ ବୋଲି କୁହନ୍ତି। ସେ ଦଂଶନ ବା କାମୁଡ଼ିଦେବାର ୫ ମିନିଟ୍ ମଧ୍ୟରେ ମୃତ୍ୟୁ ସୁନିଶ୍ଚିତ। ପ୍ରାଣୀ ବିଶେଷଜ୍ଞଙ୍କ ମତରେ ବନ୍ଧୁକର ଗୁଳିଠାରୁ ଭୟଙ୍କର, ଏ ପ୍ରାଣୀର ଦଂଶନ ମାତ୍ରେ ଏତେ ଯନ୍ତ୍ରଣା ହେବ ଯେ ବ୍ୟକ୍ତି ଚିକ୍କାର କରି ମରିଯିବେ। ଏହାର ଶରୀର ଘଡ଼ି ଆକୃତିର, ଯାହା ୨୦ ସେମି ବ୍ୟାସ ଓ ୧୦ ସେମି ବହଳ ବିଶିଷ୍ଟ। ଏହାର ଶରୀରର ଚାରିକୋଣରୁ ବାଲଗଣି କିମ୍ବା ନୀଳରଙ୍ଗର ବିଷାକ୍ତ କଣ୍ଟା ଓହଲିଥାଏ, ଯାହାର ଲମ୍ବ ୧୨୦ ସେମି ପର୍ଯ୍ୟନ୍ତ ହୋଇଥାଏ। ଗୋଟିଏ 'ଜେଲିଫିଶ'ର ପ୍ରାୟ ୫୦ଗୋଟି କଣ୍ଟାଳ ଥାଏ, ପୁଣି ପ୍ରତି କଣ୍ଟାଳ ଦେହରେ ୭,୫୦,୦୦୦ଟି ବିଷାକ୍ତ କୋଷ ଥାଏ ଓ ପ୍ରତ୍ୟେକ କୋଷର ବିଷ ନିର୍ଗତ କରିବାର ଶକ୍ତି ଥାଏ।



ଏହାର ଶରୀରରେ ଶତକଡ଼ା ୯୫ଭାଗ ପାଣି। ଉଚ୍ଚ କଣ୍ଟାଳଗୁଡ଼ିକ ଖାଦ୍ୟ ଶିକାର ଓ ଶରୀର ରକ୍ଷାରେ ସାହାଯ୍ୟ କରିଥାଆନ୍ତି।

ଏହି 'ଜେଲିଫିଶ' ଦୁଇପ୍ରକାର କୋଷବିଶିଷ୍ଟ ଅମେରୁଦଣ୍ଡୀ ଏକନଳୀଦେହୀ ପ୍ରାଣୀ। ପିଲାମାନେ, ତୁମେମାନେ ଅନେକ ପ୍ରାଣୀ ଯଥା- ହାଇଡ୍ରା, ପ୍ରବାଳ, ରାବଶଛତା ଆଦିର ନାମ ଶୁଣିଥିବ। ଏହା ସେହି ଶ୍ରେଣୀର ପ୍ରାଣୀ।

ସେଗୁଡ଼ିକ ବିଷାକ୍ତ କିମ୍ବା ମାରାତ୍ମକ ନୁହନ୍ତି। କିନ୍ତୁ 'ଜେଲିଫିଶ' ସମୁଦ୍ର ପାଣିରେ ବୁଡ଼ି ବୁଡ଼ି ଲୁଚକାଳି ଖେଳ ଖେଳିବା ଭଳି ଯାଉଥାଏ। ଏହାର ଦେହ ଉପରିଭାଗ ଫୁଲ ଭଳି ଦେଖାଯାଉଥିବାରୁ କେହି କେହି ସାଗର କୁସୁମ କହିଥାନ୍ତି। ଏମାନଙ୍କ ଗଠନର ଏକ ବିଶେଷତ୍ୱ ହେଲା ଏମାନେ ଯେଉଁ ମୁହଁ ସାହାଯ୍ୟରେ ଖାଦ୍ୟ ଗ୍ରହଣ କରିବେ, ସେହି ମୁହଁ ଦେଇ ମଳତ୍ୟାଗ କରନ୍ତି। ଏମାନେ ୯୦୦୦ ଜାତିର ଅଛନ୍ତି। ଏମାନେ ଅଷ୍ଟ୍ରେଲିଆର ସମୁଦ୍ର, ଆଟଲାଣ୍ଟିକ ମହାସାଗର, ବ୍ରାଜିଲ, ଫିଲିପାଇନ୍ସ, ପଶ୍ଚିମ ଆଫ୍ରିକା ସମୁଦ୍ର ତଟ ଏବଂ ଭାରତ ମହାସାଗରରେ ଦେଖାଯାଆନ୍ତି। ପିଲାମାନେ, ଜାଣିଥିବ ସୃଷ୍ଟିର ଆଦି ପ୍ରାଣୀ ହେଉଛି ଏମୋବା। ପରେ ଛିନ୍ତାଳ ପ୍ରାଣୀ ଓ ତତ୍ପରେ ଏକନଳୀଦେହୀ 'ଜେଲିଫିଶ' ଜାତୀୟ ପ୍ରାଣୀ ସୃଷ୍ଟି ହୋଇଥିଲେ। ଲୋକେ ସମୁଦ୍ର ପାଣିରେ ଗାଧୋଇବା ସମୟରେ ଏମାନଙ୍କର ଆତ୍ମରକ୍ଷା ପାଇଁ ତାଙ୍କ ଶରୀରରୁ ଏକ ଛୁଣ୍ଟି ଭଳି ଅସ୍ତ୍ର ବାହାରିଥାଏ। ଏହାକୁ 'ନେମାଟୋସିଷ୍ଟ' କୁହାଯାଏ। ଏହାର ଅଗ୍ରଭାଗରେ କ୍ୟାପସୁଲ ଭଳି ଅଂଶରେ ବିଷ ରହିଥାଏ। ଏହି କ୍ୟାପସୁଲରୁ ବାହାରିଥିବା ଏକ ଲମ୍ବା ଫମ୍ପା ସୂତା ଦେଇ ବିଷ ପ୍ରାଣୀର ଯେଉଁ ଅଂଶରେ ଦଂଶନ ହେବ ସେଠାକୁ ଚାଲିଯାଏ। ସେଠାରେ ଏକ ୬ ମିମି ଓସାରର ଏକ ଲାଲ ଦାଗ ସୃଷ୍ଟି ହୋଇଥାଏ। ତତ୍ପରେ ବିଷ ଶରୀର ସାରା ଖେଳି ରକ୍ତରେ ମିଶିଯାଏ ଓ ପ୍ରାଣୀ ୫ରୁ ୧୦ ମିନିଟ୍ ମଧ୍ୟରେ ଚିକ୍କାର କରେ ଓ ପରେ ସଂଜ୍ଞାହୀନ ହୋଇ ମୃତ୍ୟୁମୁଖରେ ପଡ଼େ। ଶରୀରକୁ ବିଷ ଯିବା ପର୍ଯ୍ୟନ୍ତ ସେହି କଣ୍ଟାଳ ନଳୀ ଲାଗିରହିଥାଏ।

ଆହା ପିଲାମାନେ, 'ଜେଲିଫିଶ'ର ଆଉ ଗୋଟିଏ ସାଥୀ ପ୍ରାଣୀ ହେଉଛି 'ଫାଇସେଲିଆ'। ଏହାକୁ 'ପର୍ଭୁଗାଳ ମ୍ୟାନ ଅଫ ଥ୍ରା' ବୋଲି ମଧ୍ୟ କୁହାଯାଏ। ହଜାର ସଂଖ୍ୟାରେ ଏହି ସାଥୀ ବୃକ୍ଷ ସମୁଦ୍ରର ଅଗଭୀର ପାଣିରେ ଭାସି ଭାସି ସମୁଦ୍ରରେ ଗାଧୋଉଥିବା ପର୍ଯ୍ୟଟକମାନଙ୍କୁ ଦଂଶନ କରି ମୃତ୍ୟୁମୁଖକୁ ଚାଣି ନେଇଥାଆନ୍ତି। ଚିକିତ୍ସକଙ୍କ ମତରେ ଏହି ପ୍ରାଣୀ ଦଂଶନରେ ଶ୍ୱାସନଳିକା ଓ ଫୁସ୍‌ଫୁସ୍‌କୁ ବାୟୁ ଯିବା ରାସ୍ତା ବନ୍ଦ ହୋଇଯାଏ। ଖାଦ୍ୟ ନଳୀ ବିକୃତ ଓ ମସ୍ତିଷ୍କ ସ୍ୱାଭାବିକ ଭାବେ ସଙ୍କୁଚିତ ହୋଇଯାଏ। ହଠାତ୍ ମୃତ୍ୟୁମୁଖରୁ ରକ୍ଷା ପାଇବାକୁ ହେଲେ ଆକ୍ରାନ୍ତ ଲୋକ ଯଦି



ସମୁଦ୍ରତଟ ଦେଶରେ ଅଳ୍ପ ପାଣିରେ ଗାଧୋଉଥିବ ତେବେ ସଙ୍ଗେ ସଙ୍ଗେ କ୍ଷତ ସ୍ଥାନରୁ ସେହି କଣ୍ଟାଳ ନଳୀ ବାହାର କରି ସେହି ସ୍ଥାନରେ ତେଲ କିମ୍ବା ଆଲକହଲ ଘଷିଦେବେ। ତାଙ୍କୁ କୂଳକୁ ଆଣି ତାଙ୍କ ଛାତି ଓ ଫୁସ୍‌ଫୁସ୍ ଥିବା ସ୍ଥାନକୁ ପାପୁଲିରେ ମାଲିସ କଲେ ଚେତା ଫେରି ଆସିଥାଏ। ପୁଣି ସମୁଦ୍ର ପାଣିକୁ ଯିବା ପୂର୍ବରୁ ତା'ର ତଟଦେଶ ଓ ପାରିପାର୍ଶ୍ୱିକ ଭୂମିକୁ ଭଲ ଭାବେ ନିରୀକ୍ଷଣ କରିବା ଜରୁରୀ, ନଚେତ୍ ସମୁଦ୍ରରେ ଗାଧୋଇବାର ମଜା ମଜାରେ ହିଁ ରହିଯିବ।

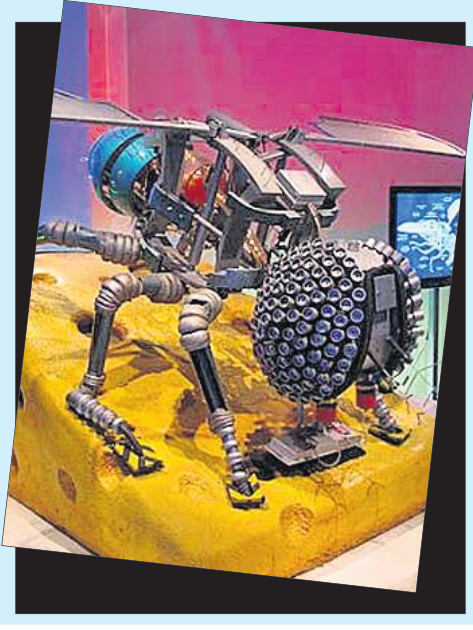
-ବିନୋଦ ଚନ୍ଦ୍ର ଜେନା  
ଭିକ୍ଟୋରି କଲୋନୀ, ପାରଳାଖେମୁଣ୍ଡି, ଗଜପତି

# ରୋବୋ

# ଆସ ଜାଣିବା



ପିଲାମାନଙ୍କ ମନୋରଞ୍ଜନ ପାଇଁ ଏକ ପ୍ରକୃଷ୍ଟ ସ୍ଥାନ ହେଉଛି ଚିତ୍ରିଆଖାନା ବା 'କୁ'। ଏଠାରେ ପିଲାମାନେ ବିଭିନ୍ନ ପ୍ରାଣୀ(ପଶୁ ପକ୍ଷୀ)କୁ ଅତି ପାଖରୁ ଦେଖିବାର ଏବଂ ଜାଣିବାର ସୁଯୋଗ ପା'ନ୍ତି। ତେବେ ବ୍ୟାଙ୍କକର ଚିଲଡ୍ରେନସ୍ ଡିଭିଜନର ମ୍ୟୁଜିୟମ୍ ଠାରେ ରହିଛି ଏଭଳି ଏକ ସ୍ଥାନ ଯାହା 'ରୋବୋ କୁ' ଭାବେ ବେଶ୍ ପରିଚିତ। ଏହି ମ୍ୟୁଜିୟମରେ ଥିବା ସମସ୍ତ ପ୍ରାଣୀ ହେଉଛନ୍ତି ଜୈବଯାନ୍ତ୍ରିକ। ଯନ୍ତ୍ର ଦ୍ୱାରା ପରିଚାଳିତ ଏହି ରୋବୋ ପ୍ରାଣୀ, କୀଟପତଙ୍ଗ ଆଦି ଜୀବନ୍ତ ଭଳି ଚଳ ପ୍ରଚଳ କରିଥାନ୍ତି। ପିଲାମାନେ ଏଠାରେ ରଙ୍ଗ ବଦଳାଉଥିବା ଏଣୁଅ, ତିଆଁ ମାରୁଥିବା ଝିଙ୍କା, ଛାତରୁ ଓହଲିଥିବା ବାଦୁଡ଼ି ଆଦିର ଯନ୍ତ୍ରବତ୍ ଚଳପ୍ରଚଳକୁ ଦେଖିବା ସହ ପ୍ରାକୃତିକ ପରିବେଶରେ ଏମାନେ କିଭଳି ଭାବେ ବସବାସ କରିଥାନ୍ତି ସେ ବିଷୟରେ ଜାଣିବାର ମଧ୍ୟ ସୁଯୋଗ ପାଇଥାନ୍ତି।







୧



୨



୩



୪



୫



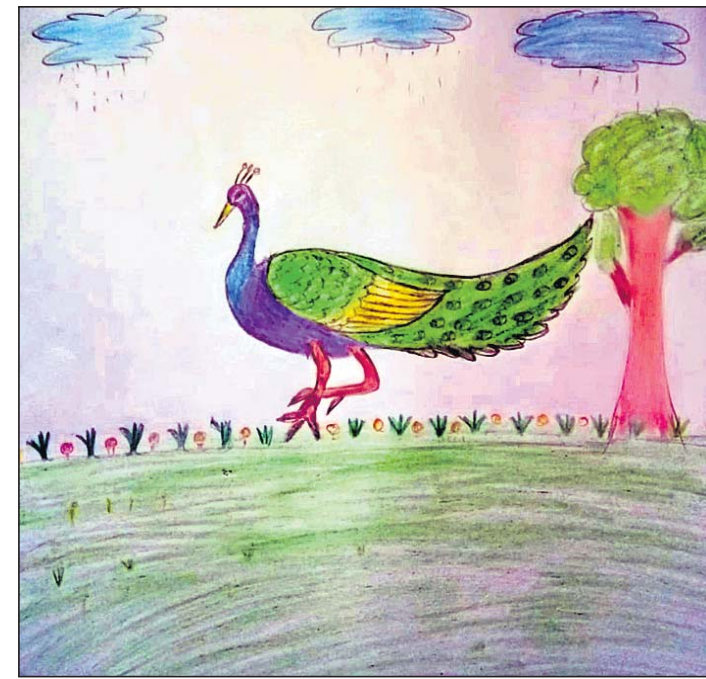
୬



୭



୮



୯

**୧**  
ପୀୟୂଷ ପଟେଲ  
କ୍ଲାସ - ୪, ଚିତ୍ରକ୍ଷେତ୍ର,  
ବିଦ୍ୟାଳୟ,  
ଦେଓଗଡ଼



**୨**  
ଗଗନ କୁମାର  
ନାଏକ  
କ୍ଲାସ - ୩, ନୋଟାରିଆ  
ଡିପାର୍ଟ୍ମେଣ୍ଟ,  
ସ୍କୁଲ, ଦେଓଗଡ଼



**୩**  
ଆକାଶ କୁମାର ପାତ୍ର  
କ୍ଲାସ - ୩, ନୋଟାରିଆ  
ଡିପାର୍ଟ୍ମେଣ୍ଟ,  
ସ୍କୁଲ, ଦେଓଗଡ଼



**୪**  
ଅକ୍ଷୟ ଶୁଭକାନ୍ତ ସାହୁ  
କ୍ଲାସ - ୨, ଓଡ଼ିଶା ଆଦର୍ଶ  
ବିଦ୍ୟାଳୟ, ଜଳଶଯ୍ୟା,  
ଭୁବନେଶ୍ୱର, କଟକ



**୫**  
ସାଇ ଶୁଭକାନ୍ତ ପାତ୍ର  
କ୍ଲାସ - ୨, ସୁନ୍ଦରଗଡ଼  
ପବ୍ଲିକ୍ ସ୍କୁଲ,  
ସୁନ୍ଦରଗଡ଼



**୬**  
ଶ୍ରେୟାଂଶ ରାଉତ  
କ୍ଲାସ - ୨, ବିକାଶ  
ପାର୍କ୍ ଷ୍ଟେଡିଂ ସ୍କୁଲ,  
ବରଗଡ଼



**୭**  
ସୋନାବିନ୍ଦ୍ ସାହୁ  
କ୍ଲାସ - ୨, କେନ୍ଦ୍ରୀୟ  
ବିଦ୍ୟାଳୟ,  
ସମଲପୁର



**୮**  
ପ୍ରଭାତୀ ମହାପାତ୍ର  
କ୍ଲାସ - ୧, ସାଇ  
ଶିକ୍ଷା ପରିଷଦ,  
ସମଲପୁର



**୯**  
ଅଭିଲିପ୍ସା ଶତପଥୀ  
କ୍ଲାସ - ୨, କେନ୍ଦ୍ରୀୟ  
ବିଦ୍ୟାଳୟ,  
ସୋନପୁର





# କୁମାର ପୂର୍ଣ୍ଣିମା

ଦଶରା ପରେ ଯେବେ ଧରାରେ  
ପୂନେଇ ଚାନ୍ଦ ହସେ  
କୁଆଁର ପୂନି ଆସିଛି ଜାଣି  
କୁଆଁରୀ ମନ ହରଷ ପୁଣି  
ନାନା ରଙ୍ଗରେ ରସେ ।  
କପାଳେ ଦେଇ କୁଞ୍ଜୁମ ଚିକା  
ବସନ ନୂଆ ପିନ୍ଧେ  
ଗଜରା ହାର ବେଶୀରେ ଦେଇ  
କଜଳ ଗାର ଆଖିରେ ନାଲ  
ସାଜେ ସେ ନୂଆ ଛନ୍ଦେ ।  
ଚଉରା ମୂଳ ସଫା ପୁରୁରା  
କରେ ସାଥୀଙ୍କ ମେଳେ  
ମୁରୁଜ ବୁଣି ସଜାଡ଼ି କୋଠି  
କେତେ ଦରବ କରି ଏକାଠି  
ପ୍ରଦୀପତିଏ ଜାଳେ ।  
ଆଖୁଳି ଚେକି, ଚକଟେ ଚାନ୍ଦ  
କଣେଇ ଦେଖେ ଜହ୍ନ  
ଜହ୍ନ ପରିକା ସୁନ୍ଦର ବର  
ରୂପଗୁଣରେ ରାଜକୁମାର

ପାଇବା ପାଇଁ ମନ ।  
କେତେ ଯେ ସାଥୀ କେତେ ସଜାତ  
କେ ଅବା ବସେ ଚାନ୍ଦ  
ମଧୁର କେତେ ସମ୍ପର୍କ ଯୋଡ଼େ  
ହୃଦୟ ଗଣ୍ଠି କେବେ ନ ଛିଡ଼େ  
ନ ମାନେ ବାଡ଼ ବନ୍ଧ ।  
ମହାନ କେତେ ସଂସ୍କୃତି ଆମ  
ଆମ ଏ ପରମ୍ପରା  
କନ୍ୟା ଯେ ଅଟେ ସାକ୍ଷାତ ଦେବୀ  
ତା'ର ମହତ ପୁରସ୍କା ଲାଗି  
ପରବ ପାଳେ ଧରା ।  
ଏ ଶୁଭ ଦିନେ ମା' ଗଜଲକ୍ଷ୍ମୀ  
ଧରାରେ ଅବତରି  
ଧନଧାନ୍ୟରେ ଭରନ୍ତି କ୍ଷେତ  
ସୁଖେ ପାଳନ୍ତି ଜୀବଜଗତ  
ଦେଇ କରୁଣା ବାରି ।



— ଛନ୍ଦା ମିଶ୍ର  
୩ଆର୍/୬, ବିଜେବି ନଗର, ଭୁବନେଶ୍ୱର



# ଜୟ ଲକ୍ଷ୍ମୀ ମାତା

ଜୟ ଲକ୍ଷ୍ମୀ ମାତା ଡାକିଦେଲେ ଥରେ  
ସ୍ନେହେ କୋଳେଇ ନେଉ ପଣତେ  
କଲ୍ୟାଣମୟୀ ଅନୁପୂର୍ଣ୍ଣା ମାତା  
ତୋ ପରି କେହି ନାହିଁ ଜଗତେ ।  
ତୁ ମା' ଲକ୍ଷ୍ମୀ ତୁ ସରସ୍ୱତୀ,  
ତୁ ତ ମା' ଦୁର୍ଗା  
ବିଭିନ୍ନ ରୂପେ ଅବତରି ମା' ପାଉଛୁ ତୁ  
ଅଗ୍ରପୂଜା ।  
ଯେଉଁନାମେ ତୋତେ ଭକତ ଡାକଇ  
ସନ୍ତାନ ଉପରେ ପ୍ରସନ୍ନ ତୁ ହେଉଥାଉ  
ସନ୍ତାନବନ୍ଧନା ଜନନୀ ତୁ ମା  
ଦୁଃଖୀ ରଜିକୁ ପୁଖ ଶାନ୍ତି ଦେଇଥାଉ  
ସକଟ ହାରିଣୀ ଲକ୍ଷ୍ମୀ ଠାକୁରାଣୀ  
ସଦା ମାତା ଦୟା ସନ୍ତାନରେ ରଖ  
ପବିତ୍ର କୁମାରପୂର୍ଣ୍ଣିମା ଦିବସରେ  
ଘେନ ମାତା କୋଟି କୋଟି ପ୍ରଣୀପାତ ।



—ମନୀଷା ରୟ, ଶେଖ ବଜାର,  
ନିୟୁ କଲୋନୀ, କଟକ

ପିଲା ବୁଢ଼ାଙ୍କର ବେଶି ଆଦର  
ମୁବକ ମୁବତା ପ୍ରିୟ ସମ୍ଭାର ।  
ସେଲଫି, ରେକର୍ଡ଼ିଂ, ଖବର ଦେଇ  
ଛୋଟିଆ ଯନ୍ତ୍ର, ମିଛୁଆ ହୋଇ ।  
ରହିଛି ସର୍ଭିକ୍ସ ହାତ ପାଖରେ  
ବ୍ୟାଙ୍କ ନୁହେଁ ଟଙ୍କା  
ପଠାଇପାରେ ।  
ସକାଳୁ ଉଠାଏ ସମୟ କହେ  
ସକ୍ରିଗଣ ଯନ୍ତ୍ର କ୍ଷୁଦ୍ର ରୋବଟ  
ନୁହେଁ ।

**ଉତ୍ତର: ମୋବାଇଲ**

**କହିଲ ଦେଖୁ**

ଭଲ ମନ୍ଦ ସବୁ ପାରଇ ଦେଖୁ  
ଅପକର୍ମ ପାଇଁ ସାଜଇ ସାକ୍ଷୀ ।  
କେହି କାହିଁ ନାହିଁ ଅନ୍ଧାର ପକ୍ଷ  
ଆମ ଅପକର୍ମ ପାଇଁ କରିବ ଲକ୍ଷ୍ୟ ।  
ଖୁସିରେ ଖସିବା ଭାବୁଭାବୁ  
ପାଖେ ଆସି ମିଳେ  
ପୋଲିସ ବାବୁ ।

**ଉତ୍ତର: ସିସି ଟିଭି**

**ଏ ଥର ପ୍ରଶ୍ନ**

**କେଉଁଟି ଅଲଗା**

- ★ ଗ୍ୟାସ୍ ଷ୍ଟୋଭ, ଗ୍ରାଭଣ୍ଡର, କମ୍ପ୍ୟୁଟର, ଆଇରନ୍ ବକ୍ସ
- ★ କଇଁଛ, କଙ୍କଡ଼ା, ମାଛ, ବେଙ୍ଗ
- ★ ଆୟ, ତାଲିମ୍ବ, ପିଚୁଳି, ଅମୃତଭଣ୍ଡା
- ★ ସ୍ପେଟର, ମଫଲର, ପ୍ୟାଣ୍ଟ, ସାଲ
- ★ ପିଆନୋ, ଗିଟାର, ଡବଲ୍, ହିସିଲ

ଯାନ ବୁଲ ଚକିଆ ଚଳାଅ ଯେବେ  
ନ ରଖିଲେ ପାଖେ ବିପଦ ତେବେ ।  
ଧରିବ ପୋଲିସ କାଟିବ ଚାଲାଣ  
ବଡ଼ ନୁହେଁ ଦଣ୍ଡ ଯିବ ପରାଣ ।  
ଯଦି ଆକର୍ମିକ ଦୁର୍ଗଣା ରାକ୍ଷସ  
ତୁମ ଚଳାପଥେ ହୋଇବ ଦୃଶ୍ୟ ।  
କହିବ ତୁମ ବାବାଙ୍କୁ ବୁଝାଇବାରେ  
ବାହାରକୁ ଯିବେ ମୁଣ୍ଡେ  
ପୁଣେଇ ଖୁସିରେ ।

**ଉତ୍ତର: ହେଲମେଟ୍**

ନୂହଇ ଚାକର କରଇ କାମ  
ନୁହେଁ ଜଗୁଆଳି ଜଗଇ ଧାମ ।  
ନୁହେଁ ମାଆ ଅଳି ଅର୍ଦଳି ବୁଝେ  
ନୁହଇ ସୈନିକ ଶତ୍ରୁ ସାଥେ ମୁଝେ ।  
ନିରଳ ସ୍ୱାଭିମାନ ସେ ବେଶି

ନ୍ୟାୟ ସତ୍ୟଠାରେ ହୁଅଇ ଖୁସି ।  
ନିର୍ଦ୍ଦେଶ ପାଳିବା ଧର୍ମ ତାହାର  
କହିବ ବିଚାରି ନାମ ଏଥର ।

**ଉତ୍ତର-ରୋବୋ**

—ରମାକାନ୍ତ ପୁରୋହିତ, ନିରାକାରପୁର, ଖୋରଧା

**ଆ**  
**ସ**  
**ଖୋ**  
**କ)**  
**ବା**



# ଜଣା ଅଜଣା

ପୃଥିବୀର ପ୍ରାୟ ୩୩ ପ୍ରତିଶତ ଅଞ୍ଚଳ କେବଳ ମରୁଭୂମି ଦ୍ୱାରା ଆଚ୍ଛାଦିତ ।



ଗବେଷଣା ଅନୁଯାୟୀ ମଣିଷମାନଙ୍କ ଭଳି ମୂଷାଙ୍କୁ କୁଡ଼କୁଡ଼ କରିବା ଦ୍ୱାରା ସେମାନେ ହସିଥାନ୍ତି ।



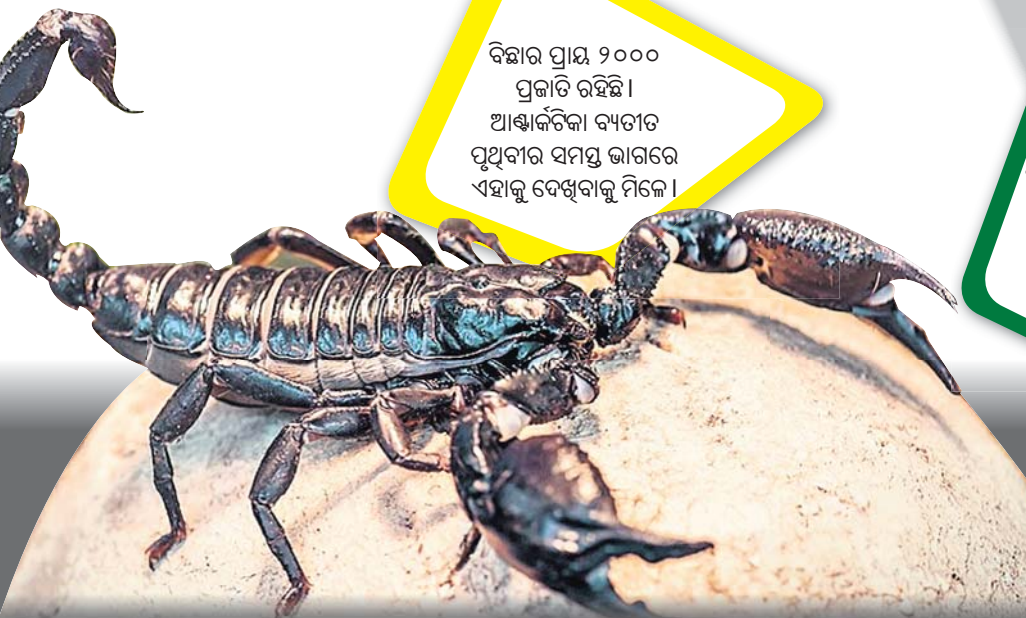
କିଛି ଧାତୁ ଏତେ ମାତ୍ରାରେ ପ୍ରତିକ୍ରିୟାଶୀଳ ଥାନ୍ତି ଯେ ସେଗୁଡ଼ିକ ପାଣିର ସଂସ୍ପର୍ଶରେ ଆସିଲା ମାତ୍ରେ ବିସ୍ଫୋରଣ କରିଥାନ୍ତି ।



ସାଧାରଣତଃ ଝିଣ୍ଡିକା ଲମ୍ଫପ୍ରଦାନ କରୁଥିବା ବେଳେ କିଛି ଝିଣ୍ଡିକା ପ୍ରଜାତି ଡେଣା ସାହାଯ୍ୟରେ ଉଡ଼ି ମଧ୍ୟ ପାରନ୍ତି ।



ବିଛାର ପ୍ରାୟ ୨୦୦୦ ପ୍ରଜାତି ରହିଛି । ଆଣ୍ଟାକଠିକା ବ୍ୟତୀତ ପୃଥିବୀର ସମସ୍ତ ଭାଗରେ ଏହାକୁ ଦେଖିବାକୁ ମିଳେ ।



ଅମ୍ଳଜାନ ଗ୍ୟାସର କୌଣସି ସ୍ୱାଦ ବା ରଙ୍ଗ ନଥାଏ କିନ୍ତୁ ତରଳ ଏବଂ କଠିନ ଅବସ୍ଥାରେ ଏହା ଈଷତ ନୀଳ ଦେଖାଯାଏ ।



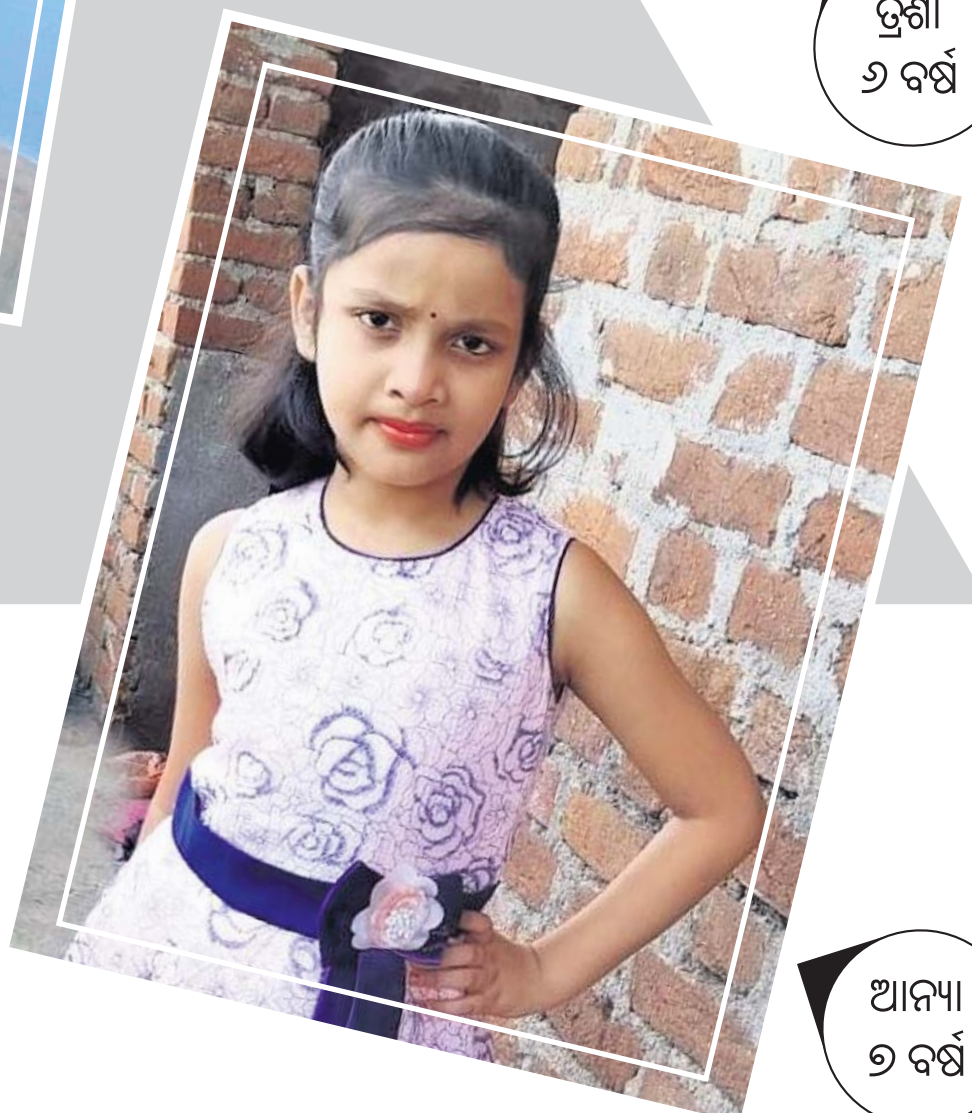




ସାର୍ଥକ  
୨ ବର୍ଷ



ତ୍ରିଶା  
୨ ବର୍ଷ



ଆନୟା  
୨ ବର୍ଷ

# ଆଇକା