

ଈ
୧
୧
୧
୧



୩

ପ୍ରଚ୍ଛଦ ପ୍ରସଙ୍ଗ

ଅକ୍ଷତର ଅର୍ଥ ହେଉଛି ଯାହା ଦେହରେ କ୍ଷତ ଲାଗି ନ ଥାଏ, ଯାହା ସ୍ୱୟଂ ସମ୍ପୂର୍ଣ୍ଣ । ଯାହା ପବିତ୍ର ହୋଇ ରହିଥାଏ। ସେହି ଅକ୍ଷତକୁ କୁହାଯାଏ ଅରୁଆ ଗଉଳା। ପୂଜା ପାଠ୍ୟ ହେଉ କି ବାହାଘର ବ୍ରତଘର, ପିଣ୍ଡଦାନ ହେଉ କି ସାହିକ ଭୋଜନ - ଅକ୍ଷତ ବା ଅରୁଆ ଗଉଳ ବିନା ସବୁକିଛି ଅସମ୍ଭବ...



୧୩

ସହରଠୁ ଦୂର



୮/୯

ସିନେମା

ଅଙ୍ଗୁଳିର ଲମ୍ବାରୁ ଜାଣିଛୁ ବ୍ୟକ୍ତିତ୍ୱ

ମନୁଷ୍ୟର ଶାରୀରିକ ଗଠନ ବ୍ୟକ୍ତିତ୍ୱ କଥା କହିଥାଏ ବୋଲି ସମୁଦ୍ର ଶାସ୍ତ୍ରରେ ବର୍ଣ୍ଣନା ରହିଛି। ତେବେ ଅଙ୍ଗୁଳିରୁ କିଭଳି ବ୍ୟକ୍ତିତ୍ୱ କଥା ଜାଣିହୁଏ ଆସନ୍ତୁ ଜାଣିବା।



* ଯେଉଁ ବ୍ୟକ୍ତିଙ୍କ ଡଜ୍ଜିନ ଅଙ୍ଗୁଳି ମଧ୍ୟମ। ଏବଂ ଅନାମିକା ଅଙ୍ଗୁଳି ସହ ସମାନ ଥାଏ ସେମାନେ ସାଧାରଣତଃ ପ୍ରଭାବଶାଳୀ ବ୍ୟକ୍ତି ସମ୍ପନ୍ନ ହୋଇଥାନ୍ତି । ଗର୍ବ ଏବଂ ଅହଙ୍କାର ଏମାନଙ୍କ ସ୍ୱଭାବର ଏକ ଅଂଶ ବିଶେଷ ।

* ଯେଉଁ ବ୍ୟକ୍ତିଙ୍କ ଡଜ୍ଜିନ ଅଙ୍ଗୁଳି ମଧ୍ୟମ। ଆଙ୍ଗୁଳି ଠାରୁ ବଡ଼ ଥାଏ ସେମାନେ ଅନ୍ୟ ଉପରେ ନିଜର ପତିଆରା ଜାହିର କରିବାକୁ ପସନ୍ଦ କରିଥାନ୍ତି। ଏହି ବ୍ୟକ୍ତି ବିଶେଷଙ୍କଠାରେ ମୁନିବ ବା ବସ୍ ହେବାର କ୍ଷମତା ରହିଥାଏ।

* ଯେଉଁ ବ୍ୟକ୍ତିଙ୍କ ଅନାମିକା ଅଙ୍ଗୁଳି ମଧ୍ୟମ। ଅଙ୍ଗୁଳି ଠାରୁ ସାନ ଏବଂ ଡଜ୍ଜିନ ଅଙ୍ଗୁଳିଠାରୁ ବଡ଼ ହୋଇଥାଏ ସେହି ବ୍ୟକ୍ତିମାନେ ପରିଶ୍ରମୀ ହୋଇଥାନ୍ତି । ଏହି ବ୍ୟକ୍ତିମାନେ ଭାଗ୍ୟ ଅପେକ୍ଷା କର୍ମ ଉପରେ ବିଶ୍ୱାସ କରିଥାନ୍ତି ।

* ଯେଉଁ ବ୍ୟକ୍ତିଙ୍କ ଡଜ୍ଜିନ ଅଙ୍ଗୁଳି ଅନାମିକା ଅଙ୍ଗୁଳିଠାରୁ ବଡ଼ ହୋଇଥାଏ ସେମାନେ ଉଚ୍ଚ ଆକାଂକ୍ଷା ସମ୍ପନ୍ନ ହୋଇଥାନ୍ତି ।

* ଯେଉଁ ବ୍ୟକ୍ତିଙ୍କ ଡଜ୍ଜିନ ଏବଂ ଅନାମିକା ଅଙ୍ଗୁଳି ସମାନ ଥାଏ ସେମାନେ ଜୀବନରେ ଅଧିକ ଧନ ଅର୍ଜନ କରିବା ସହ ସମାଜରେ ମାନ ସମ୍ମାନ ଲାଭ କରନ୍ତି ।

* ଯେଉଁ ବ୍ୟକ୍ତିଙ୍କ ଡଜ୍ଜିନ ଏବଂ କାଣି ଅଙ୍ଗୁଳି ସମାନ ଥାଏ ସେହି ବ୍ୟକ୍ତିମାନେ ବୁଦ୍ଧିମାନ ହୋଇଥାନ୍ତି ।

ଏ ସପ୍ତାହର ରାଶିଫଳ

ଜ୍ୟୋତିର୍ବିଦ୍ୟା ବିଶାରତ ପ୍ରସନ୍ନ କୁମାର ମହାପାତ୍ର

ସେପ୍ଟେମ୍ବର ୮-୧୫

<p>ମେଷ</p> <p>ଜୀବନଶୈଳୀର ପରିବର୍ତ୍ତନ, ପାରିବାରିକ ମତାନ୍ତର, ସ୍ୱାସ୍ଥ୍ୟରେ ଉନ୍ନତି, ଆର୍ଥିକ ପ୍ରଗତି, ସହକର୍ମୀଙ୍କ ସହଯୋଗ, ଖର୍ଚ୍ଚଭାର ବୃଦ୍ଧି, ନିର୍ମାଣରେ ବୃଦ୍ଧି, ପରିବହନରୁ କ୍ଷତି, ବ୍ୟବସାୟରେ ବାଧା, ଜମିଜମା ବୁଦ୍ଧିପତ୍ର ।</p>	<p>ବୃଷ</p> <p>ଆଶାନ୍ୱରୁପ ଫଳ, ଶାରୀରିକ ଅସୁସ୍ଥତା। ମାଜାଳିକ କାମ, ମନୋରଞ୍ଜନ। ବ୍ୟବସାୟରେ ପ୍ରତିବନ୍ଧିତା, ସମସ୍ୟା ସମାଧାନ। ବନ୍ଧୁଙ୍କ ସମର୍ଥନ, ଯାନ୍ତ୍ରିକ ଜିନିଷଲାଭ, ଆର୍ଥିକ ଅଭିବୃଦ୍ଧି, ଲେଖାପଢ଼ାରେ ରୁଚି ।</p>	<p>ମିଥୁନ</p> <p>ନୂତନ ଆଶାଆକାଂକ୍ଷା, ବନ୍ଧୁଙ୍କ ସହାୟତା, ଭାରାକ୍ରାନ୍ତ ମନ, ରାଜନୈତିକ ପୃଷ୍ଠପୋଷକତା, ସତ୍ତାଳଙ୍କ କୃତିତ୍ୱ, ପ୍ରେମ୍ ପଲ୍ଲବେଶନରେ ସମସ୍ୟା, ଶେୟାର ବଜାରରେ ଲାଭ, ଶିକ୍ଷାରେ ସଫଳତା ।</p>	<p>କର୍କଟ</p> <p>ଉଚ୍ଚସମ୍ମାନ, ନୂତନ ବନ୍ଧୁସମ୍ପର୍କ, ସହକର୍ମୀଙ୍କ ସହାୟତା, ସ୍ୱାସ୍ଥ୍ୟରେ ଉନ୍ନତି, ସଭାସମିତିରେ ପ୍ରଶଂସା, ମାଲିମକଦ୍ଦମାରେ ବିଜୟ, ରଣ ପରିଶୋଧ, ପରୋକ୍ଷ ଶତ୍ରୁତା, ବନ୍ଧୁମିଳନରୁ ପରାମର୍ଶ ।</p>	<p>ସିଂହ</p> <p>ଆର୍ଥିକ ଅଭିବୃଦ୍ଧି, କର୍ମକ୍ଷେତ୍ରରେ ପ୍ରାଧିକ୍ୟତା, ପାରିବାରିକ ବୃଦ୍ଧି। ଆତ୍ମସମ୍ମାନରେ ବାଧା, ବ୍ୟବସାୟରେ ଉନ୍ନତି, କ୍ରୀଡ଼ାରେ ସଫଳତା, ରଣମୋଚନ, ଧର୍ମକାର୍ଯ୍ୟ, ପଡୋଶୀଙ୍କ ସାହାଯ୍ୟ ।</p>	<p>କନ୍ୟା</p> <p>ସାମାଜିକ ଅବସାଦ, ନୂତନ ଯୋଜନାରେ, ବୁଦ୍ଧିଜୀବୀଙ୍କ ପରାମର୍ଶ, ଶେୟାର ବଜାରରେ ପୁଞ୍ଜି ଲଗାଣ, ପ୍ରଶାସନିକ ଅସୁବିଧା, ସ୍ୱାସ୍ଥ୍ୟ ସମସ୍ୟା, ଯାତ୍ରାରେ ଲକ୍ଷ୍ୟପୂରଣ ।</p>
--	---	---	---	--	---

<p>ତୁଳା</p> <p>ପାରିବାରିକ ଅଶାନ୍ତି, ଅନ୍ତର୍ଦ୍ଧି ବଦଳ, ସେବାରୁ ସମ୍ମାନ, ଏକେଡମିକ ପ୍ରସାଦ, ଜମିଜମା ରେକର୍ଡିଂ, ବାଣିଜ୍ୟିକ ବୁଦ୍ଧିପତ୍ର, ସଭାସମିତିକୁ ଆହ୍ୱାନ, କଳାରୁ ପ୍ରଶଂସା, ବନ୍ଧୁଙ୍କ ଇର୍ଷାପରାୟଣତା, ଜିନିଷ ହଜିଯାଇପାରେ, ଯାତ୍ରାରେ କଳହ ।</p>	<p>ବିଛା</p> <p>ବନ୍ଧୁସମ୍ପର୍କ ବୃଦ୍ଧି, ଅର୍ଥ ଓ ସମ୍ମାନ ଲାଭ, ଜମିଜମା କ୍ରୟ, ପ୍ରତିଯୋଗିତାରେ ସଫଳତା, ନିର୍ମାଣରେ ପ୍ରତିବନ୍ଧକ, କର୍ମକ୍ଷେତ୍ରରେ ମିଥ୍ୟାଭିଯୋଗ, ଆତ୍ମାୟତ୍ତ ଶତ୍ରୁତା, ପ୍ରଶାସନିକ ସଫଳତା, ଆରୋଗ୍ୟଲାଭ ।</p>	<p>ଧନୁ</p> <p>ଉପରିସ୍ଥଳ ପ୍ରତିଶ୍ରୁତି, ଭୁଲ୍ ବୁଝାମଣାରୁ ଅଶାନ୍ତି, ସ୍ୱାସ୍ଥ୍ୟ ସମସ୍ୟା, ବ୍ୟବସାୟିକ ଉଦ୍ଦର୍ଷତା, ନୂତନ ଆଲୋଚନାରେ ଅଗ୍ରଗତି, ସତ୍ତାଳଙ୍କ ବିଶୃଙ୍ଖଳା, ତୀଆଚନର ଯୋଜନା, ବନ୍ଧୁମିଳନ ।</p>	<p>ମକର</p> <p>ବନ୍ଧୁଙ୍କ ନିମନ୍ତଣ, କାର୍ଯ୍ୟବିଧି, ଆର୍ଥିକ ଉନ୍ନତି। ଶାରୀରିକ ଅସୁସ୍ଥତା, ପଡୋଶୀଙ୍କ କ୍ରୋଧ, ଅର୍ଥନୈତିକ ଅବରୋଧ, ରୋଗରୁ ଉପଶମ, ସ୍ତ୍ରୀଙ୍କ ପୁରାମର୍ଶ, ଦୈବାହିକ ସମ୍ପର୍କରୁ ସ୍ଥିରାକରଣ, ବ୍ୟୟବୃଦ୍ଧି ।</p>	<p>କୁମ୍ଭ</p> <p>ନୂତନ ପ୍ରକଳ୍ପାରମ୍ଭ, ରଚନାତ୍ମକ କାର୍ଯ୍ୟ, ଗବେଷଣାରେ ସିଦ୍ଧିଲାଭ, ପ୍ରତିବେଶୀଙ୍କ ଈର୍ଷା, ହ୍ରାସନଷ୍ଟରୁ ଷୋଭ, ବିଦେଶଯାତ୍ରାର ସୁଯୋଗ, ସତ୍ତାଳଙ୍କ କୃତିତ୍ୱ, କଚେରି ମାମଲାରୁ ବୁଝିତା, ପ୍ରକାଶନରେ ସମସ୍ୟା, ପାରିବାରିକ ବୃଦ୍ଧି ।</p>	<p>ମୀନ</p> <p>ବ୍ୟକ୍ତିତ୍ୱର ପରିପ୍ରକାଶ, ସମ୍ପର୍କ ଯୋଡ଼ିବେ, ଲକ୍ଷ୍ୟପ୍ରାପ୍ତିରେ ପ୍ରତିବନ୍ଧକ, ଆର୍ଥିକ ପ୍ରଗତି, ନୂତନ ଗୃହ ଲାଭ, ବ୍ୟବସାୟିକ ଉଦ୍ଦର୍ଷ, ଯାତ୍ରା ସ୍ମୃତି ହେବ, ସତ୍ତାଳ ହେତୁକ ଦୁଃଖ, ଭ୍ରାତୃ ସମ୍ପର୍କରେ ଉନ୍ନତି, ନୂତନ ମୈତ୍ରୀ ।</p>
--	--	---	---	--	--

ଅଶ୍ୱର ଓ ଖାଚର ପେଣ୍ଠ

ପେଣ୍ଠ ଏକ କଳା। ଏହା କାହାର ନିଶା ତ କେହି ଏହାକୁ ପେସା କରି ରୋଜଗାରର ମାଧ୍ୟମ ଭାବେ ବାଛି ନେଇଥାନ୍ତି । ତେବେ ଓଲଟା ବେଲକା ନାମକ ଜଣେ ରୁଷୀୟ ପେଣ୍ଠ ନିଜ ନିଶାକୁ ଚରିତାର୍ଥ କରିବା ଲାଗି ଆଉ ଏକ ପାଦ ଆଗେଇ ଯାଇଛନ୍ତି । ସେ ପାଣି ଭିତରେ ଜଣେ ମତେଲଙ୍କ ଚିତ୍ର ଆଙ୍କି ସାଉଁଟିଛନ୍ତି ଲୋକପ୍ରିୟତା । ଓଲଟା ରୁଷର ଜଣେ ପ୍ରସିଦ୍ଧ ପେଣ୍ଠକାର । ସେ ଅକ୍ସିଜେନ ମାସ୍କ ପିନ୍ଧି ସମୁଦ୍ର ମଧ୍ୟରେ ପ୍ରବେଶ କରନ୍ତି, ସମୁଦ୍ର ଭିତରର ସୁନ୍ଦର ଦୂନିଆକୁ ରଙ୍ଗତୁଳୀ ମାଧ୍ୟମରେ କାନଭାସ୍ ଉପରେ ଅତି ଜୀବନ୍ତ ଭାବେ ଆଙ୍କିପାରନ୍ତି । ଓଲଟା ଯେଉଁ କାନଭାସ୍ ବ୍ୟବହାର କରନ୍ତି ତାହା ଖାଚର ପୁଫ୍ ହୋଇଥିବା ବେଳେ ପେଣ୍ଠକାର ପାଇଁ ସେ ଅଧିକ ପେଣ୍ଠକାର ବ୍ୟବହାର କରିଥାନ୍ତି । ଯେହେତୁ ଅଧିକ ପେଣ୍ଠ ପାଣିରେ ମିଶିବ ନାହିଁ ତେଣୁ ଏହା ଅତି ସହଜରେ କାନଭାସ୍ ଉପରେ ଆଙ୍କି ହୋଇଯାଏ । ନିକଟରେ ସେ ଜଣେ ମତେଲଙ୍କ ସହ ସମୁଦ୍ର ଭିତରେ ଏକ ଅଶ୍ୱର



ଖାଚର ପ୍ରୋଜେକ୍ଟ ସମାପ୍ତ କରି ସଫଳତା ସାଉଁଟିଛନ୍ତି । କିନ୍ତୁ ଏହି ପେଣ୍ଠକାର ସବୁଠାରୁ ମଜା କଥା ହେଉଛି ପାଣି ଭିତରେ ଏତେ ସମୟ ଧରି ରହିବା ପାଇଁ ପେଣ୍ଠକାର ଏବଂ ମତେଲଙ୍କୁ ୮ ରୁ ୧୦ କିଲୋ ଓଜନିଆ ବସ୍ତୁ ସହ ନିଜକୁ ବାନ୍ଧି ରଖିବାକୁ ପଡ଼ିଥିଲା । ଫଳରେ ସେମାନେ ନିଜକୁ ସ୍ଥିର ରଖିପାରିଥିଲେ, ଯାହାଫଳରେ ପେଣ୍ଠକାର ଅତି ସୁନ୍ଦର ଭାବେ ତିଆରି ହୋଇପାରିଥିଲା ।

ପାଠକୀୟ

● ସୁନ୍ଦର ସୁନ୍ଦର କାରୁକାର୍ଯ୍ୟପୂର୍ଣ୍ଣ ମେଢ଼ ବେଣ୍ଟ ସମସ୍ତେ ଆନନ୍ଦିତ ହୁଅନ୍ତି । କିନ୍ତୁ ମେଢ଼ ତିଆରି କରିଥିବା କାରିଗରମାନଙ୍କ ସମ୍ପର୍କରେ କିଏ ଭାବିଛନ୍ତି କି ? କେମିତି ପ୍ରସ୍ତୁତ କରନ୍ତି ମେଢ଼ କ'ଣ ଥାଏ ତାଙ୍କର ଜୀବନଶୈଳୀ । ସେମିତି କେତେଜଣ ସଫଳ ମେଢ଼ କାରିଗରଙ୍କ ସମ୍ପର୍କରେ ଉଚ୍ଚ ସଂଖ୍ୟାର ପ୍ରଚ୍ଛଦ ପ୍ରସଙ୍ଗରୁ ପଢ଼ି ଖୁସି ଲାଗିଲା । 'ଶରୀରରେ ଯଦି ଏହି ବ୍ୟତିକ୍ରମ ଥାଏ' ପାଠକୀୟ ଅନେକ କିଛି ଶିଖିବାକୁ ମିଳିଲା । ସେହିପରି 'ବିଲେଇଙ୍କ ଫ୍ୟାଶନ ଶୋ' ପାଠକୀୟ ବି ଭାରି ମଜାଳିଆ ଲାଗୁଥିଲା ।

—ପ୍ରଣତି ସେଠୀ, ସାତଶଙ୍ଖ, ପୁରୀ

● ଉଚ୍ଚ ସଂଖ୍ୟାର ପ୍ରଚ୍ଛଦ ପ୍ରସଙ୍ଗ 'ମେଢ଼ କାରିଗର' ଏକ ଉପାଦେୟ ଆଲୋଚ୍ୟ ଥିଲା । ପ୍ରକୃତରେ ମେଢ଼ର ସୌନ୍ଦର୍ଯ୍ୟ ବୃଦ୍ଧି କରିବା ଦିଗରେ ଏହି କାରିଗରମାନଙ୍କର ବେଶ୍ ଗୁରୁତ୍ୱପୂର୍ଣ୍ଣ ଭୂମିକା ରହିଥାଏ । ତେଣୁ ସେମାନଙ୍କର କଳା ଓ ପରିଶ୍ରମକୁ ଲେଖା ମାଧ୍ୟମରେ ପରିପ୍ରକାଶ କରିବାକୁ ଛୁଟିଦିନର ଏହି ପ୍ରୟାସଟି ସ୍ୱାଗତଯୋଗ୍ୟ । 'ବିଲେଇ ଡିଭାଇ' ହ୍ୟାଣ୍ଡବ୍ୟାଗ୍ ପାଠକୀୟ ଅନେକ ଦାମୀ ବ୍ୟାଗ୍ ସମ୍ପର୍କରେ ଜାଣିହେଲା । ସେହିପରି ବ୍ୟକ୍ତିତ୍ୱ ପୃଷ୍ଠାରୁ ସାହିତ୍ୟିକା କାରସନ୍ ମାକକୁଲର୍ସଙ୍କ ବିଷୟରେ ବହୁ ଅଜଣା କଥା ଜାଣି ଖୁସି ଲାଗିଲା ।

—ସୁଶାନ୍ତ ମିଶ୍ର, ରାଣାହାଟ, କଟକ

● ସୁଜନ ପୃଷ୍ଠାରେ ସ୍ଥାନିତ 'ପ୍ରଶଂସା' ନାମକ ଗପଟି ମୋ ମନ କିଣିନେଲା । ସେହିପରି ସିନେମା ପୃଷ୍ଠାରୁ ପ୍ରଭାସ-ଶ୍ରଦ୍ଧାଙ୍କ ଯୋଡ଼ି ଫଟୋଟି ବେଶ୍ ଆକର୍ଷଣୀୟ ଲାଗୁଥିଲା । ଅନ୍ୟପକ୍ଷେ 'ଆଲିୟାଙ୍କ ନୀରବତା', 'ଆଶାରେ କାର୍ତ୍ତିକ', 'ଯାହାକୁ ଡରୁଥିଲେ ଶ୍ରଦ୍ଧା', 'ତ୍ୟାଲୋଞ୍ଜ ଦେବେ ବିଶ୍ୱରୂପ' ଆଦି ପାଠକୀୟର ଉପସ୍ଥାପନା ଶୈଳୀ ବି ଖୁବ୍ ସୁନ୍ଦର ହୋଇଥିଲା ।

—କଳ୍ପନା ପଟ୍ଟନାୟକ, ବିଞ୍ଚାରପୁର, ଯାଜପୁର

● ଶ୍ରୀଜଗନ୍ନାଥ ସଂସ୍କୃତି ଗବେଷକ ତଥା ଶିକ୍ଷାବିତ୍ ତ.ସୁରେନ୍ଦ୍ର ନାଥ ଦାଶଙ୍କ ରୋଜଗାର ସମ୍ପର୍କିତ ଲେଖାଟି ଖୁବ୍ ମନକୁ ଆକର୍ଷଣ କରିଥିଲା । ସେହିପରି 'କଲରଫୁଲ୍ ସ୍ପିକର୍ସ' ପାଠକୀୟ ଅନେକ କିଛି ଶିକ୍ଷଣୀୟ କଥା ଜାଣିହେଲା । ମତେଲ୍ ମିରରରେ ଦେବୀ ବେଶ୍ ସୁନ୍ଦରୀ ଦେଖାଯାଉଥିଲେ । ସେହିପରି ସହର ପୃଷ୍ଠାରୁ ପ୍ରାକୃତିକ ସୌନ୍ଦର୍ଯ୍ୟରେ ଭରା 'ଅରିତାର' ସମ୍ପର୍କରେ ମଧ୍ୟ ଅନେକ କିଛି ଜାଣିହେଲା ।

—ରମାକାନ୍ତ ଦାସ, ବିରିଡ଼ି, ଜଗତସିଂହପୁର

● ବିବିଧା ପୃଷ୍ଠାରେ ସ୍ଥାନିତ 'ଓଟରୀ ହିଲ୍‌ରେୟାର୍' ଏବଂ ବ୍ୟାକ୍‌ପେଜରେ ସ୍ଥାନିତ 'ଲମ୍ବା ଜିଭ ଥିବା ଶିଶୁ', 'ବିଲେଇ ପିନ୍ଧୁଛନ୍ତି ନିଜ ଲୋମରେ ତିଆରି କ୍ୟାପ୍' ଏବଂ 'ଏକାକୀ ମହିଳାଙ୍କ ଭରସା ରାଜି ଆଙ୍କା' ଆଦି ପାଠକୀୟର ବେଶ୍ ଆଶ୍ଚର୍ଯ୍ୟକର ଲାଗୁଥିଲା । କାର୍ତ୍ତୁନ କର୍ମର ବି ବେଶ୍ ମଜାଳିଆ ଥିଲା ।

—ସୋନାଲିକା ସାଲ୍, ବକ୍ସି ବଜାର, କଟକ

ବିଶେଷ ଚିଠି



ଅଧିକାରୀ ଛୁଟିଦିନ ବଢ଼ିଆ ଯେତେ ପଢ଼ିଲେ ବି ଲାଗଇ ନୁଆ ପରିଚ୍ଛେଦ ତା'ର ରଙ୍ଗ ରଙ୍ଗିଆ ସାଥୀର ଉତ୍ତର କୋଡ଼ିଆ । ଦୃଢ଼ନରେ ଗପ, କବିତା ମନକୁ ଆଁ ଆଁ ସାଥୀ ଥରେ ପଢ଼ିକି ଯାଁ ଆମ ମେଢ଼ କାରିଗର ଭାରି ବଢ଼ିଆ ସମସ୍ତଙ୍କୁ ସିଏ କଲା କିମିଆ । —ଶରତ କୁମାର ଚଉଁରୀ, ମଙ୍ଗଳପୁର, ପିପିଲି, ପୁରୀ



ଅକ୍ଷତ

ପୂଜା ପାର୍ବଣ
ସମୟରେ ଯାହା
ସବୁଠୁ ଆବଶ୍ୟକ
ତାହା ହେଉଛି
ତିଳତଣ୍ଡୁଳ। ତିଳ
ତଣ୍ଡୁଳ ବିନା ହିନ୍ଦୁ
ଧର୍ମାବଲମ୍ବୀଙ୍କ
ପୂଜା ଆରାଧନାର
କୌଣସି ମାନେ
ରହେନାହିଁ।
ବ୍ରାହ୍ମଣ, ପୂଜକ
ତଥା ପୁରୋହିତ
ସର୍ବପ୍ରଥମେ
ଯଜମାନଙ୍କୁ ଯାହା
ବରାଦ କରିଥାନ୍ତି
ତାହା ହେଉଛି ତଣ୍ଡୁଳ।
ଅର୍ଥାତ୍
ଚାଉଳ।

ଏବେ ଆରମ୍ଭ ହୋଇଯାଇଛି ପୂଜା ଆରମ୍ଭ ପାର୍ବଣର ଋତୁ। ହିନ୍ଦୁ ଧର୍ମାବଲମ୍ବୀଙ୍କ ବିଶ୍ୱାସ ଅନୁଯାୟୀ ଏବେ ହେଉଛି ଦେବୀ ଦେବତାଙ୍କର ଧରାପୃଷ୍ଠକୁ ଓହ୍ଲାଇ ଆସିବାର ସମୟ। ଜନ୍ମାଷ୍ଟମୀ ବା କୃଷ୍ଣଜନ୍ମରୁ ଆରମ୍ଭ ହୋଇଥାଏ ଏହି ଧାରା। ଆଉ ପୂଜା ପାର୍ବଣ ସମୟରେ ଯାହା ସବୁଠୁ ଆବଶ୍ୟକ ତାହା ହେଉଛି ତିଳତଣ୍ଡୁଳ। ତିଳ ତଣ୍ଡୁଳ ବିନା ହିନ୍ଦୁ ଧର୍ମାବଲମ୍ବୀଙ୍କ ପୂଜା ଆରାଧନାର କୌଣସି ମାନେ ରହେନାହିଁ। ବ୍ରାହ୍ମଣ, ପୂଜକ ତଥା ପୁରୋହିତ ସର୍ବପ୍ରଥମେ ଯଜମାନଙ୍କୁ ଯାହା ବରାଦ କରିଥାନ୍ତି ତାହା ହେଉଛି ତଣ୍ଡୁଳ। ଅର୍ଥାତ୍ ଚାଉଳ। ଏ ଚାଉଳ ପୁଣି ଯାହାହିଁ ଚାଉଳ ନୁହେଁ; ଅକ୍ଷତ। ଅକ୍ଷତର ଅର୍ଥ ହେଉଛି ଯାହା ଦେହରେ କ୍ଷତ ଲାଗି ନ ଥାଏ। ଯାହା ସ୍ୱୟଂ ସମ୍ପୂର୍ଣ୍ଣ ଥାଏ। ଯାହା ପବିତ୍ର ହୋଇ ରହିଥାଏ। ସେହି ଅକ୍ଷତକୁ କୁହାଯାଏ ଅରୁଆ ଚାଉଳ। ଆଞ୍ଚଳିକ ଭାଷାରେ କୌଣସି କୌଣସି ସ୍ଥାନରେ 'ଉଆ' ଚାଉଳ ବୋଲି ମଧ୍ୟ କୁହାଯାଇଥାଏ। ପୂଜା ପାର୍ବଣ ହେଉ କି ବାହାଘର ବ୍ରତଘର, ପିଣ୍ଡଦାନ ହେଉ କି ସାହିକ ଭୋଜନ - ଅକ୍ଷତ ବା ଅରୁଆ ଚାଉଳ ବିନା ସବୁକିଛି ଅସମ୍ଭବ। ସେଥିପାଇଁ ବୈଦିକ ପରମ୍ପରାକୁ ସବୁଠାରୁ ଗୁରୁତ୍ୱ ଦେଉଥିବା ହିନ୍ଦୁମାନଙ୍କ ପାଇଁ ଏହି ଅକ୍ଷତ ବା ଅରୁଆ ଚାଉଳର ରହିଛି ଏକ ସ୍ୱତନ୍ତ୍ର ଭୂମିକା। ତଥ୍ୟ ଅନୁଯାୟୀ ଅକ୍ଷତ ବା ଅରୁଆ ଚାଉଳ ହେଉଛି ସମ୍ପର୍କତା ତଥା ସମ୍ପୂର୍ଣ୍ଣତାର

ପ୍ରତୀକ।
ସ ମ ବ ତ ୫
ସେ ଇ ଥ ଲ। ଗି
କୌଣସି ମାଙ୍ଗଳିକ
କାର୍ଯ୍ୟ ଆରମ୍ଭ ପୂର୍ବରୁ ବ୍ରାହ୍ମଣ-
ଭଗବାନ ଅରୁଆ ଚାଉଳରେ ମଣ୍ଡଳ
ସୃଷ୍ଟିକରି ସେଥିରେ ସ୍ୱପ୍ନିକ ଚିହ୍ନ ଅଙ୍କନ କରିଥାନ୍ତି।
କୁଳଦେବତା ତୁଷ୍ଟ ହୁଅନ୍ତି : ବହୁ ଶାସ୍ତ୍ର ପୁରାଣରେ
ମଧ୍ୟ ଅକ୍ଷତର ବର୍ଣ୍ଣନା ରହିଛି। ପ୍ରତ୍ୟେକଙ୍କ କୁଳ ବା
ବଂଶକୁ ଜଣେ ଜଣେ ଦେବତାଙ୍କ ନାମରେ ସମର୍ପଣ
କରାଯାଇଛି। ତାଙ୍କୁ କୁଳଦେବତା ବୋଲି କୁହାଯାଏ।
ଆଉ ଅକ୍ଷତରେ ଆରାଧନା କଲେ କୁଳଦେବତା ତୁଷ୍ଟ
ବା ସନ୍ତୁଷ୍ଟ ହୋଇଥାନ୍ତି। ଫଳରେ ଗୃହସ୍ଥକୁ ଆଉ
କୌଣସି ସଙ୍କଟକୁ ସାମ୍ନା କରିବାକୁ ପଡ଼େନାହିଁ।
ସେତିକିନୁହେଁ, ଅନେକ ସ୍ଥାନରେ
ଏମିତି ଏକ ପରମ୍ପରା ରହିଛି
ଯେ,

ନୂଆବୋହୂ ଗୃହ ପ୍ରବେଶ କରିବା ପୂର୍ବରୁ ଘରର ଚାରିଆଡ଼େ ଅରୁଆ ଚାଉଳ ଚୁଣିଥାଏ। ପୁଣି କେତେକ ସ୍ଥାନରେ ଅକ୍ଷତ କଳସକୁ ଗୋଡ଼ରେ ଗଡ଼େଇ ସେ ପ୍ରଥମ ପାଦ ଶାଶୁଘରେ ରଖିଥାଏ। ଏହାର ତାତ୍ପର୍ଯ୍ୟ ହେଉଛି ଅକ୍ଷତ ଭଳି ତା'ର ଦାମ୍ପତ୍ୟ ଅକ୍ଷୁଣ୍ଣ ରହୁ ଆଉ ଘରେ ସୁଖଶାନ୍ତି ଭରିଉଠୁ।
ଦୁଷ୍ଟାମ୍ଭାଙ୍କ କବଳରୁ ରକ୍ଷାକରେ ଅକ୍ଷତ : ତନ୍ତ୍ର ବିଜ୍ଞାନରେ ଅକ୍ଷତର ବହୁଳ ବ୍ୟବହାର ହେଉଥିବା ଦେଖାଯାଏ। କୁହାଯାଏ, ଅକ୍ଷତ ଯେଉଁଠି ଥାଏ ସେଠାରେ ଦୁଷ୍ଟାମ୍ଭା କୌଣସି ଅଘଟଣ ଘଟେଇ ପାରନ୍ତି ନାହିଁ। ସେମାନଙ୍କର ଦୁଷ୍ଟଶକ୍ତି ହ୍ରାସ ପାଇଥାଏ। ସେଥିଲାଗି ଝଡ଼ାଫୁଙ୍କା କରିବା ହେଉକି ତନ୍ତ୍ରସାଧନା କରିବା ହେଉ - ସାଧକମାନେ ଅକ୍ଷତର



ପ୍ରୟୋଗ କରିଥାନ୍ତି । ସେତିକିନୁହେଁ, ଶବ୍ଦକୁ ଶୁଣାନକୁ ନେଇ ଯିବା ବେଳେ ମଧ୍ୟ ଅନେକ ସ୍ଥାନରେ ଅକ୍ଷତ ଚାଉଳ ବୁଣାଯାଇଥାଏ । ଏହାପଛରେ ଥିବା ଉଦ୍ଦେଶ୍ୟ ହେଉଛି କୌଣସି ଅମଙ୍ଗଳ ଘଟିବାରୁ ଉଦ୍ଧାର ପାଇବା ।

ଷାଠିଏ ପଇଟି ଭୋଗ : ବଡ଼ ଠାକୁର ଜଗନ୍ନାଥଙ୍କ ନୀତିକାନ୍ତି ଓ ଭୋଗରାଗ ବେଶ ଲମ୍ବା । ନାଲି ମାଟିର କୁଡୁଆରେ ଜଗନ୍ନାଥଙ୍କ ରୋଷଘରର ନିଆଁରେ ପ୍ରତିଦିନ ୬୦ ପଇଟି ଅବତା ସହିତ ୫୬ ଭୋଗ ପ୍ରସ୍ତୁତ ହୁଏ । ଭଜନ ସମାପ୍ତ ଭିକାରୀ ବଳଙ୍କ ଭାବବିହ୍ୱଳ ଭକ୍ତି ସଙ୍ଗୀତ ୬୦ ପଇଟି ଭୋଗରୁ ତୁମର କାନ୍ତି ନେଇନି ହରି/କୃଷ୍ଣ ତେବେ କେଉଁ ଅପରାଧେ ମୋତେ କଲ ବାଣ୍ଟର ଭିକାରି । ଜଗନ୍ନାଥଙ୍କ ଜମିରୁ ପ୍ରସ୍ତୁତ ଅରୁଆ ଚାଉଳକୁ ଅବତା ପ୍ରସ୍ତୁତି କେଉଁକାଳରୁ ହୋଇଆସୁଛି । ଅବତା ଠାକୁରଙ୍କ ନିକଟରେ ଭୋଗ ଲାଗିବା ପରେ ଏଥିରୁ ବାସନା ଚହଟି ଉଠେ । କି ଶୀତ କି ବରଷା ବର୍ଷ ତମାମ ପ୍ରତିଦିନ ରାତିରେ ଆଉଁଷର ଆଖଣ୍ଡଳମଣିଙ୍କ ନିକଟରେ ଦହି ପଖାଳ ଭୋଗ ଲାଗିଥାଏ । ନରେନ୍ଦ୍ରପୁରର ପାଟଣମଙ୍ଗଳା ପୀଠରେ ଦୈନିକ ରାତିରେ ଖୁରି ପିଠା ଭୋଗ ଲାଗିହୁଏ । ଏ ସବୁ କାର୍ଯ୍ୟରେ ପୁଖ୍ୟ ଉପାଦାନ ହେଉଛି ଅକ୍ଷତ ବା ଅରୁଆ ଚାଉଳ ।

ବାସୁମତୀର ବାସ : ବାସୁମତୀ, ଲୀଳାବତୀ ପରି ସୁଗନ୍ଧି ଚାଉଳକୁ ଖୁରି ଓ ପାଏସ୍ ପ୍ରସ୍ତୁତ ହୁଏ । ଓଡ଼ିଶାର ଉପକୂଳବର୍ତ୍ତୀ ସାମୁଦ୍ରିକ ଲୁଣାପାଣି ମାତୁଥିବା ଅଞ୍ଚଳରେ ବାସୁମତୀ ଧାନ ଚାଷ ହୁଏ । ଅନ୍ୟ ଧାନ ତୁଳନାରେ କମ୍ ଅମଳ ପାଇଁ ଚାଷୀମାନେ ଏଥିପ୍ରତି ଆଗ୍ରହ ପ୍ରକାଶ କରୁ ନାହାନ୍ତି । ପୁଖ୍ୟତଃ ବାସୁମତୀ ଅରୁଆ ଚାଉଳ ରାଜ୍ୟ ବାହାରକୁ ରପ୍ତାନି କରାଯାଏ । ପୂର୍ବରୁ ଡିଲ୍ ସାହାଯ୍ୟରେ ଧାନକୁ କୁଟି ଚାଉଳ ପ୍ରସ୍ତୁତ କରାଯାଉଥିଲା । ଏବେ ବୈଜ୍ଞାନିକ ପଦ୍ଧତିରେ ରାଇସ୍ ମିଲରେ ଅରୁଆ ଚାଉଳ ଅମଳ ହୋଇ ପାଉଛି । ଏହାକୁ ଭଲ ଭାବରେ ପାଛୋଟି ପଲିଥିନ୍ ବ୍ୟାଗରେ ପ୍ୟାକିଂ ହୋଇଥାଏ । ସ୍ୱୟଂ ସହାୟିକା ଗୋଷ୍ଠୀ ଓ ମହିଳାମଣ୍ଡଳର ସଭ୍ୟାମାନେ ଏହି ପ୍ୟାକିଂ କାମରେ ଲାଗିଥାନ୍ତି । ଅରୁଆ ଚାଉଳ, ଅଠା, ରଙ୍ଗ, ଚୁନା ଓ କାଗଜ ସାହାଯ୍ୟରେ ଗ୍ରାମାଞ୍ଚଳରେ କାରିଗରମାନେ ଦେବୀ ଦେବତାଙ୍କ ପୂଜା ପ୍ରସ୍ତୁତ କରି ବ୍ୟବସାୟ କରନ୍ତି । ଏହା ଘର ସାଜସଜ୍ଜାରେ ମଧ୍ୟ ବ୍ୟବହାର ହୁଏ ।

ବିବାହ, ବ୍ରତ, ଯଜ୍ଞ କର୍ମକାଣ୍ଡ : ବିବାହ, ବ୍ରତ, ଯଜ୍ଞ କର୍ମକାଣ୍ଡ ଆଦି କର୍ମରେ କଦଳୀପତ୍ର ଉପରେ ଅରୁଆ ଚାଉଳ, ଗୋଟାଗୁଆ, ଖଣ୍ଡ ହଳଦୀ ଓ ରଙ୍ଗବେରଙ୍ଗ ଅବିରରେ ସାବିତ୍ରୀ, ବ୍ରହ୍ମା, ନବଗ୍ରହ, ଦଶଦିଗପାଳ, ଅଷ୍ଟାଦଶ ମଣ୍ଡଳ ସହିତ ଅନ୍ୟ ମଣ୍ଡଳ ତିଆରି ହୁଏ । ଦୂବ ପତ୍ର, ବରକୋଳି ପତ୍ର, ଫୁଲ ଓ ଅରୁଆ ଚାଉଳରେ ଦେବୀ ଦେବତାଙ୍କୁ ପୁଷ୍ପାଞ୍ଜଳି ଅର୍ପଣ କରାଯାଏ । ପୂଜାକର୍ମରେ ସ୍ଥଳ ବିଶେଷରେ ଫୁଲ ଅଭାବରେ ଅରୁଆ ଚାଉଳକୁ ମଧ୍ୟ ବ୍ୟବହାର କରାଯାଏ । ସତ୍ୟନାରାୟଣ ପୂଜାରେ ପ୍ରସ୍ତୁତ ଶିରଶିରେ ଅରୁଆ ଚାଉଳର ଗୁଣ୍ଡ ବା ଚୁନା ବ୍ୟବହାର ହୁଏ । ସେତିକିନୁହେଁ, ବ୍ରାହ୍ମଣ ଦେବତାଙ୍କୁ ସଞ୍ଚା ଭାବରେ ମଧ୍ୟ ଅରୁଆ ଚାଉଳ ଏବଂ ପରିବା ପ୍ରଦାନ କରାଯାଏ । ପୂଜା ଶେଷରେ ପୁରୋହିତ ଗୃହର ଯଜ୍ଞମାନଙ୍କୁ ଗୋଟିଏ ସ୍ଥାନରେ ବସେଇ ମନ୍ତ୍ରପୂତ ଅରୁଆ ଚାଉଳ ମୁଣ୍ଡ ଉପରେ ପକେଇ ଆଶୀର୍ବାଦ କରିଥାନ୍ତି । ଏସବୁ ଦେଖିଲେ ଲାଗେ ସତେ ଅବା ଅରୁଆ ଚାଉଳ ବା ଅକ୍ଷତ ଯେମିତି ଆମ ସଂସ୍କୃତିର ଏକ ଅବିଚ୍ଛେଦ୍ୟ ଅଙ୍ଗ ପାଲଟି ଯାଇଛି ।

ସୂର୍ଯ୍ୟପୂଜା ଓ ମକର ଚାଉଳ : ମକର ସଂକ୍ରାନ୍ତି ଆମ ମହାଭାରତୀୟ ସଂସ୍କୃତିର ଏକ ଅଂଶବିଶେଷ । ଏହି ଦିନ ସୂର୍ଯ୍ୟପୂଜା କରାଯାଇଥାଏ । ସୂର୍ଯ୍ୟଙ୍କର ଗତି ପଥରେ ପରିବର୍ତ୍ତନ ଘଟିଥାଏ । ତେଣୁ ହିନ୍ଦୁ ଧର୍ମାବଲମ୍ବୀଙ୍କ ମତରେ ସମଗ୍ର ମାନବ ଜାତି ପାଇଁ ଏହି ଦିନଟି ଅତି ମହତ୍ତ୍ୱ ରଖିଥାଏ । ତଥ୍ୟ ଅନୁଯାୟୀ ଏହି ଦିନଠାରୁ ସୂର୍ଯ୍ୟ ଉତ୍ତରାୟଣ ହୋଇ ଥାଆନ୍ତି । ବିଭିନ୍ନ ଦେବଦେବୀ ପୀଠରେ ମକର ମେଳା ଅନୁଷ୍ଠିତ ହୁଏ । ଏହି ଦିନର ଆଉ ଏକ ବିଶେଷତ୍ୱ ହେଉଛି ମକର ଚାଉଳ ଖାଇବା । ବ୍ରାହ୍ମଣ ଘରର ପିଲାମାନେ ସ୍ୱତନ୍ତ୍ର ଭାବରେ ଅରୁଆ ଚାଉଳ, କଦଳୀ, ଗୁଡ଼ ଆଦିକୁ ମିଶ୍ରଣ କରି ଏକପ୍ରକାର ସ୍ୱାଦିଷ୍ଟ ଖାଦ୍ୟ ପ୍ରସ୍ତୁତ କରିଥାନ୍ତି ; ଯାହାକୁ କୁହାଯାଏ 'ମକର ଚାଉଳ' । ଏହାକୁ ସେମାନେ ଘର ଘର ବୁଲି ବଣ୍ଟନ କରିଥାନ୍ତି । ସ୍ୱାସ୍ଥ୍ୟ ବିଜ୍ଞାନ ଅନୁଯାୟୀ ଏହି ଚାଉଳର ବେଶ୍ ସ୍ୱାସ୍ଥ୍ୟଗତ ଦିଗ ମଧ୍ୟ ରହିଛି । ଭଦ୍ରକ ଜିଲ୍ଲା ଚାନ୍ଦବାଲି ବ୍ଲକରେ ରହିଛି 'ମା' ଧାମରାଜଙ୍କ ପୀଠ । ଏହି ପୀଠରେ ପ୍ରତିବର୍ଷ ହେଉଥିବା ମକର ମେଳା ବେଶ୍ ପ୍ରସିଦ୍ଧ । ଦେବୀଙ୍କ ନିକଟରେ ମକର ଚାଉଳ ଭୋଗହୁଏ । ଅରୁଆ ଚାଉଳ ଚୁନା ସହ ସହିତ କଦଳୀ, ନଡ଼ିଆ, ଗୋଲମରିଚ, ଗୁଡ଼, ପୋଡ଼ପିଠା ଆଦି ପକାଇ ସ୍ୱାଦିଷ୍ଟ ମକର ଚାଉଳ



ପ୍ରସ୍ତୁତ ହୁଏ । ରାଜ୍ୟର କେତେକ ପ୍ରାଚୀନ ମଠ ମନ୍ଦିରରେ ଡାଲି, ଚାଉଳ, ପନିପରିବା, ଘିଅ ଓ ମସଲା ମିଶ୍ରିତ ଖେଚୁଡ଼ି ଭୋଗ ଏବେ ମଧ୍ୟ ପ୍ରଚଳିତ ।

କାକରା ପିଠା ଆହାଳି ମିଠା : ଚାଷୀମାନେ ବର୍ଷ ତମାମ ବିଭିନ୍ନ ପର୍ବ ପାଳନ କରନ୍ତି । ମକର ସଂକ୍ରାନ୍ତି, ବଉଳ ଅମାବାସ୍ୟା, ଚିତାଲାଗି ଅମାବାସ୍ୟା, ବଳଭଦ୍ର ଜନ୍ମ ବା ଗହ୍ମା ପୂର୍ଣ୍ଣମୀ, ନୂଆଖାଇ, ପ୍ରଥମାଷ୍ଟମୀ ଆଦିକୁ ଚାଷୀର ପର୍ବ ଭାବରେ ବିବେଚନା କରାଯାଏ । ଏହି ଅବସରରେ ପିଠା, ଖିରି ଆଦି ପ୍ରସ୍ତୁତ ହୋଇ ଭୋଗ ଲାଗିଥାଏ । ଏ ସବୁ ହୋଇଥାଏ ଅରୁଆ ଚାଉଳରେ । ଗହ୍ମା ପୂର୍ଣ୍ଣମୀ ଓ ଜନ୍ମାଷ୍ଟମୀରେ ପିଠା, କ୍ଷେତବତ୍ତାରେ ମୃତ୍ତିପୂଆଁ ଭୋଗ ଓ ଖଳା ଶେଷରେ ଖୁରି ଭୋଗ ଲାଗିହୁଏ । ବଉଳ ଅମାବାସ୍ୟାରେ ଆୟ ଓ ନଡ଼ିଆ ଗଛ ମୂଳରେ ବଉଳ ଗୋଡ଼ିପିଠା ଲାଗିଥାଏ । ଚିତାଲାଗି ଅମାବାସ୍ୟାରେ ଗେଣ୍ଡା ଶାମୁକାଙ୍କ ଲାଗି ନଦୀ, ପୋଖରୀ ଓ ଜଳାଶୟରେ ପିଠା ଦାନ କରାଯାଏ । ଅରୁଆ ଚାଉଳର ତନାରୁ ବିଭିନ୍ନ ପ୍ରକାର ସ୍ୱାଦିଷ୍ଟ ପିଠା ପ୍ରସ୍ତୁତ ହୁଏ । ବିଭିନ୍ନ ପୂଜାପର୍ବ, ବିବାହ ବ୍ରତରେ ଅରୁଆ ଚାଉଳ ଗୁଣ୍ଡରୁ ଖୋଟି ପକାଯାଏ । ମାଣବସା ଗୁରୁବାର ଓ ସୁବଶା ବ୍ରତରେ ଲକ୍ଷ୍ମୀପାଦ ମଧ୍ୟ ଅଳନ କରାଯାଏ । ନୂଆଖାଇରେ ଦେବୀଙ୍କ ନିକଟରେ ଯେଉଁ ନବାନ ଭୋଗ ଲାଗି ହୋଇଥାଏ ତାହା ଏହି ଅରୁଆ ଚାଉଳରୁ ହିଁ ପ୍ରସ୍ତୁତ ହୋଇଥାଏ ।

ଅକ୍ଷତ, ଅକ୍ଷୟ ପାତ୍ର ଓ ରଷି ଦୁର୍ବାସା : ଏହା ହେଉଛି ମହାଭାରତର ପାଣ୍ଡବମାନଙ୍କ ବନବାସ ସମୟର କଥା । ଦ୍ରୌପଦୀ ପ୍ରତ୍ୟେକ ଦିନ ଏକ ଅକ୍ଷୟ ପାତ୍ରରେ ରୋଷେଇ କରିଥାନ୍ତି । କଥାଥାଏ ଦ୍ରୌପଦୀ ଖାଇ ନ ଥିବା ପର୍ଯ୍ୟନ୍ତ ସେହି ଅକ୍ଷୟ ପାତ୍ରରୁ ଖାଦ୍ୟ କେବେ ଶେଷ ହେବନାହିଁ । ମାତ୍ର ଥରେ ଦ୍ରୌପଦୀ ଖାଇ ସାରିବା ପରେ ସେଥିରୁ ଆଉ ଖାଦ୍ୟ ମିଳିବ ନାହିଁ । ଦୁର୍ଯ୍ୟୋଧନ ଏହା ଜାଣି ରଷି ଦୁର୍ବାସାଙ୍କୁ ପାଣ୍ଡବଙ୍କ ନିକଟକୁ ପଠେଇଲା । ଉଦ୍ଦେଶ୍ୟ ଥିଲା ଦ୍ରୌପଦୀ ଖାଇ ସାରିବା ପରେ ଆଉ ତ ଅକ୍ଷୟ ପାତ୍ରରୁ ଖାଦ୍ୟ ବାହାରିବନି । ଫଳରେ ପାଣ୍ଡବମାନେ ଦୁର୍ବାସାଙ୍କୁ ଖାଇବାକୁ ଦେଇପାରିବେ ନାହିଁ । ଫଳରେ ଦୁର୍ବାସା ସେମାନଙ୍କୁ ଅଭିଶାପ ଦେବେ । ଦୁର୍ବାସା ତାଙ୍କ ଲକ୍ଷ୍ମୀଙ୍କୁ ଶିଷ୍ୟଙ୍କୁ

ଧରି ଆସି ପାଣ୍ଡବମାନଙ୍କୁ ଖାଇବାକୁ ମାଗିଲେ । ଦ୍ରୌପଦୀ ସେତେବେଳକୁ ଖାଇ ସାରି ପାତ୍ର ମାଜିଲେଣି । ପାଣ୍ଡବମାନେ ଉପାୟ ନ ପାଇ ସଖା କୃଷ୍ଣଙ୍କୁ ଚିତ୍ତାକଲେ । କୃଷ୍ଣ ଆସି ଦ୍ରୌପଦୀଙ୍କୁ କହିଲେ ଯେ, ଅକ୍ଷୟ ପାତ୍ର ଆଣି ତାଙ୍କୁ ଦେବା ପାଇଁ ଦ୍ରୌପଦୀ ତାହା ହିଁ କଲେ । ସେହି ଅକ୍ଷୟ ପାତ୍ରର ଗୋଟିଏ କୋଣରେ 'ଅକ୍ଷତର ତଣ୍ଡୁଳ କଣାଟିଏ ଲାଗି ରହିଥିଲା । କୃଷ୍ଣ ତାହାକୁ ଭକ୍ଷଣ କରି ତୃପ୍ତ ହୋଇଗଲେ । ଭଗବାନ ଯେତେବେଳେ ତୃପ୍ତ ହୋଇଗଲେ ସେତେବେଳେ ଦୁର୍ବାସା ତଥା ତାଙ୍କର ଶିଷ୍ୟମାନଙ୍କର ମଧ୍ୟ ପେଟ ପୂରିଗଲା । ସେମାନେ ଆତ୍ମସନ୍ତୋଷର ସହିତ ଫେରିଗଲେ ।

ଗରମ ଯାଉ ପାଖେଇ ପାଖେଇ ଖାଉ : ପୁଖ୍ୟତଃ କୃଷି ଉପରେ ନିର୍ଭରଶୀଳ ଓଡ଼ିଶାର ଜନସାଧାରଣଙ୍କୁ ଅନେକ ସମୟରେ ଦାରିଦ୍ର୍ୟକୁ ସାମ୍ନା କରିବାକୁ ପଡୁଥିଲା । ସେଥିଲାଗି ନଥିଲା ଘରର ଲୋକମାନେ ଯାଉଖାଇ ନିଜର ପେଟ ଭୋକ ମେଣ୍ଟାଉଥିଲେ । ଅକାଣ୍ଡିଆ ଅରୁଆ ଚାଉଳକୁ ଫୁଟେଇ



ଟି ଲେଙ୍ଗଥ ଡ୍ରେସ୍

ଯେଉଁ ଡ୍ରେସର ଲମ୍ବା ଆଣ୍ଟୁ ତଳକୁ, ହେଲେ ଗୋଇଁ ଉପରକୁ ରହିଥାଏ, ତାକୁ ଟି ଲେଙ୍ଗଥ ଡ୍ରେସ୍ କୁହାଯାଏ। ଏହି ଡ୍ରେସକୁ ପିନ୍ଧିଲେ କମ୍ପେଟେବଲ ଲାଗିବା ସହ କ୍ଲାସି ଲୁକ୍ ମଧ୍ୟ ମିଳିଥାଏ। ଖାସ୍ ସେଇଥିପାଇଁ ସାଧାରଣ ଯୁବତୀଙ୍କଠୁ ଆରମ୍ଭ କରି ବଲିଉଡ୍ ଡିଭାଙ୍ଗ ପର୍ଯ୍ୟନ୍ତ ସମସ୍ତେ ଏହି ଡ୍ରେସର ମାୟାରେ ପଡ଼ିଥିବା ଲକ୍ଷ୍ୟ କରାଯାଏ...

ଟି ଲେଙ୍ଗଥ ଏମିତି ଏକ ଡ୍ରେସ୍, ଯାହାର ଲମ୍ବା ସାଧାରଣତଃ ଆଣ୍ଟୁ ତଳକୁ ହେଲେ ଗୋଇଁ ଉପରକୁ ରହିଥାଏ। ଏହାର ଅନେକ ସ୍ୱତନ୍ତ୍ରତା ରହିଛି, ଫଳରେ ଏହି ଡ୍ରେସର ଚୋକ୍ତ ଏବେ ଖୁବ୍ ଚାଲିଛି। ବିଶେଷ କରି ଏହାର ଏକ ଭଲ ଗୁଣ ହେଲା, ଏହା ନା ବେଶି ଓପନ୍ ହୋଇଥାଏ ନା ଶରୀରକୁ ସମ୍ପୂର୍ଣ୍ଣ କଭର୍ କରିକି ରଖିଥାଏ। ତା'ଛଡ଼ା ଏହି ଡ୍ରେସର ଲମ୍ବା ଗୋଇଁ ଉପରକୁ ରହୁଥିବାରୁ ଏହାର ତଳଭାଗରେ ସହଜରେ ମଜଲା ଲାଗେ ନାହିଁ। ଫଳରେ ଏହାକୁ ପିନ୍ଧିଲେ କମ୍ପେଟେବଲ ଲାଗିବା ସହ କ୍ଲାସି ଲୁକ୍ ମିଳିଥାଏ। ଏପରିକି ବର୍ଷାଦିନେ ବି ଚାହିଁଲେ ଏହାକୁ ଆରାମରେ ପିନ୍ଧିହୁଏ। ଖାସ୍ ଏହିସବୁ କାରଣ ପାଇଁ ବଲିଉଡ୍ ଡିଭାଙ୍ଗମାନଙ୍କୁ ମଧ୍ୟ ଅନେକ ଥର ଟି ଲେଙ୍ଗଥ ଡ୍ରେସ୍ ପିନ୍ଧି ଫଟୋ ପୋଜ୍ ଦେଉଥିବାର ଦେଖିବାକୁ ମିଳିଥାଏ। ତେବେ ଏହାର ଅନେକ ଭେରାଣ୍ଟି ଏବେ ମାର୍କେଟ୍ରେ ମିଳିଲାଣି। ତା'ହେଲେ ଆସନ୍ତୁ ଜାଣିବା ଟି ଲେଙ୍ଗଥ ଡ୍ରେସର କ'ଣ ସବୁ ଲାଗେଷୁ ଫ୍ୟାଶନ ଚାଲିଛି...

ସିମ୍ପଲ୍ ଟି ଲେଙ୍ଗଥ ଡ୍ରେସ୍: ମାର୍କେଟ୍ରେ ପିୟୋର୍ କଟନ୍ର ଖୁବ୍ ସୁନ୍ଦର ସୁନ୍ଦର ସିମ୍ପଲ୍ ଟି ଲେଙ୍ଗଥ ଡ୍ରେସ୍ ମିଳୁଛି। ଏହାକୁ ଆପଣ ଚାହିଁଲେ ରେଗୁଲାର ବ୍ୟବହାର କରିପାରିବେ ନଚେତ୍ ଅର୍ଡ଼ିଂକୁ ମଧ୍ୟ ପିନ୍ଧି ଯାଇପାରିବେ। ଏ ଷ୍ଟାଇଲର ଡ୍ରେସ୍ ସୋବର୍ ଲୁକ୍ ଦେଇଥାଏ।

ଫ୍ଲୋରାଲ୍ ପ୍ରିଣ୍ଟ୍: ଯଦି ଆପଣ ଅନେକ ଅସ୍ତ୍ର ମଧ୍ୟରୁ କାହାକୁ ଗୋଟିଏ ଚଏସ୍ କରିବାକୁ ନେଇ ଦ୍ୱନ୍ଦ୍ୱରେ ଥାନ୍ତି, ତା'ହେଲେ ସବୁଠୁ ଭଲ ଫ୍ଲୋରାଲ୍ ପ୍ରିଣ୍ଟ୍ ବାଲା ଟି ଲେଙ୍ଗଥ ଡ୍ରେସ୍ ବାଛନ୍ତୁ। କାରଣ ଏହା ଷ୍ଟାଇଲିଶ୍ ଲୁକ୍ ଦେବା ସହ ଚୋକ୍ତ

ବି ଲାଗିଥାଏ। ତା'ଛଡ଼ା ଏହି ଡ୍ରେସ୍ ପିନ୍ଧି ଆପଣ କାନ୍ଥୁଆଲ୍ ଆଉଟଫିଟ୍ରେ କିମ୍ବା ଶର୍ପା ପାଇଁ ବି ଯାଇପାରିବେ।

ଓ୍ଵାନ୍ ସୋଲୁର: ଯଦି କୌଣସି ପାର୍ଟି ଫଙ୍କ୍ସନ୍କୁ ସର୍ତ୍ତ ଲେଙ୍ଗଥ ଡ୍ରେସ୍ ପିନ୍ଧିକି ଯିବାକୁ ଆଣପକ୍ତୁ ପସନ୍ଦ ନ ଥାଏ, ତା'ହେଲେ ବ୍ରାଉଟ୍ କଲରର ଓ୍ଵାନ୍ ସୋଲୁର ଟି ଲେଙ୍ଗଥ ଡ୍ରେସ୍ ଆପଣଙ୍କ ପାଇଁ ଭଲ ହେବ। ଏହା କମ୍ପେଟେବଲ୍ ଲାଗିବା ସହ ଷ୍ଟାଇଲିଶ୍ ବି ଲାଗିବ।

ଅଫ୍ ସୋଲୁର: ଅଫ୍ ସୋଲୁରର ଟି ଲେଙ୍ଗଥ ଡ୍ରେସ୍ ଯୁବତୀଙ୍କୁ ଆଗ୍ରାକ୍ଷିତ୍ୱ ଲୁକ୍ ଦେଇଥାଏ। ଏହା ସହିତ ଆପଣ ଚାହିଁଲେ ଟିକେ ଗର୍ଜିୟ୍ ଇୟର ରିଂକୁ ମ୍ୟାଟ୍ କରି ପିନ୍ଧିପାରିବେ।

ବଡ଼ି ପିଟିଙ୍ଗ୍: ଯଦି ଆପଣଙ୍କର ସ୍କିନ୍ ଟ୍ରମ୍ପ୍ ପର୍ଯ୍ୟନ୍ତ ରହିଛି, ତା'ହେଲେ ବଡ଼ି ପିଟିଙ୍ଗ୍ ଟି ଲେଙ୍ଗଥ ଡ୍ରେସ୍ ଆପଣଙ୍କୁ ସ୍ଲାର୍ଟ୍ ଲୁକ୍ ନିଶ୍ଚୟ ଦେବ। ବିଶେଷକରି ସାଙ୍ଗସାଥୀ କିମ୍ବା ପରିବାର ସଦସ୍ୟଙ୍କ ସହିତ କୁଆଡେ ଆଉଟଫିଟ୍ରେ ଗଲାବେଳେ ଏହି ଡ୍ରେସ୍କୁ ଗ୍ରାଏ କରନ୍ତୁ, ଦେଖିବେ କେତେ କମ୍ପେଟେବଲ୍ ଲାଗିବ।

ସମର୍ ପ୍ରେଣ୍ଟ୍: ଯଦି ଆପଣଙ୍କୁ କାନ୍ଥୁଆଲ୍ ଲୁକ୍ ପସନ୍ଦ, ତା'ହେଲେ ସମର୍ ପ୍ରେଣ୍ଟ୍ ଷ୍ଟାଇଲ୍ ପ୍ରିଣ୍ଟ୍ ବାଲା ଟି ଲେଙ୍ଗଥ ଡ୍ରେସ୍ ଆପଣଙ୍କ ପାଇଁ ପରଫେକ୍ଟ୍ ହେବ। ଏହା ମଧ୍ୟ କାନ୍ଥୁଆଲ୍ ଆଉଟଫିଟ୍ ପାଇଁ ବେଷ୍ଟ୍ ଅସ୍ତ୍ର ହୋଇପାରେ। ତା'ଛଡ଼ା ଏ ଷ୍ଟାଇଲର ଡ୍ରେସ୍କୁ ଖରା, ବର୍ଷା ସବୁବେଳେ ପିନ୍ଧିହେବ।



ମଦନ ମୋହନ



ଏହା ପରେ ସେ ଆଉ କାହାରିଠାରୁ ବିଧିବଦ୍ଧ ଭାବରେ ଶିକ୍ଷା ଗ୍ରହଣ କରିନାହାନ୍ତି। ପରେ ସେ ବାପାଙ୍କ ସହିତ ବମ୍ବେ ଚାଲି ଆସିଲେ ଓ ସେଠାରେ ତାଙ୍କ ଶିକ୍ଷା ଶେଷକଲେ। ୧୧ବର୍ଷ ବୟସରେ ସେ ଅଲ୍ ଇଣ୍ଡିଆ ରେଡିଓରେ ଜଣେ ଶିଶୁ କଣ୍ଠଶିଳ୍ପୀ ଭାବରେ କାର୍ଯ୍ୟ କରିଥିଲେ।

ପ୍ରାଥମିକ କ୍ୟାରିୟର : ଜଣେ ଲ୍ୟୁଟନାଣ୍ଟ ଭାବରେ ମଦନ ମୋହନ ପ୍ରଥମେ ତାଙ୍କର କ୍ୟାରିୟର ଆରମ୍ଭ କରିଥିଲେ। ମାତ୍ର ଦୁଇବର୍ଷ ପରେ ସେ ଲ୍ୟୁଟନାଣ୍ଟ ଚାକିରି ଛାଡ଼ି ବମ୍ବେ ଫେରିଆସିଲେ। ଉଦ୍ଦେଶ୍ୟ ଥିଲା ନିଜର ସଙ୍ଗୀତକୁ ଆଗକୁ ନେବା। ସେ ଖୁବ୍ ଭଲ ଗୀତ ଗାଇ ପାରୁଥିଲେ ଓ କମ୍ପୋଜ୍ ମଧ୍ୟ କରି ପାରୁଥିଲେ। ସେ ଆସି ଅଲ୍ ଇଣ୍ଡିଆ ରେଡିଓ, ଲକ୍ଷ୍ନୋରେ ଯୋଗଦେଲେ। ସେଠାରେ ତାଙ୍କର ଉତ୍ସାହ ଫୈୟାଜ୍ ଖାନ୍, ଉତ୍ସାହ ଅଲି ଆକବର ଖାନ୍, ବେଗମ୍ ଅଖତାର ଏବଂ ତଲତ ମେହେମୁଦ୍ ଭଳି ବିଶିଷ୍ଟ ସଙ୍ଗୀତ ଶିଳ୍ପୀମାନଙ୍କ ସହିତ ପରିଚୟ ହେଲା। ସେ ସେମାନଙ୍କର ରେଡିଓ ପ୍ରୋଗ୍ରାମ୍ ପାଇଁ ଗୀତ କମ୍ପୋଜ୍ କରିଥିଲେ। ସେ ନିଜେ ଜଣେ ରେଡିଓ ସିଙ୍ଗର ଥିଲେ ଓ ବହୁ ଗଜଲ ରେଡିଓ ପାଇଁ ରେକର୍ଡ୍ କରିଥିଲେ। ୧୯୪୮ ମସିହାରେ ତାଙ୍କୁ ଜଣେ ଗାୟକ ଭାବରେ ପ୍ରଥମେ ଫିଲ୍ମରେ ଗାଇବାକୁ ବ୍ରେକ୍ ମିଳିଥିଲା। ସେ ଲତା ମଙ୍ଗେସକରଙ୍କ ସହିତ ଦୁଇଟି ଗୀତରେ କଣ୍ଠଦାନ କରିଥିଲେ ; ଯାହାର କମ୍ପୋଜର ଥିଲେ ଗୁଲାମ ହାଇଦର। ଫିଲ୍ମ ଥିଲା ସହିଦ। ତେବେ ଦୁର୍ଭାଗ୍ୟଜନକ ଭାବରେ ଫିଲ୍ମରେ ଏହି ଦୁଇଟି ଗୀତକୁ ବ୍ୟବହାର କରାଯାଇ ନ ଥିଲା। କିଛିଦିନ ସେ ବିଷାଧିକ ସଙ୍ଗୀତ ନିର୍ଦ୍ଦେଶକ ଏସ୍.ଡି.ବର୍ମାଙ୍କ ନିକଟରେ ଜଣେ ସହ ସଙ୍ଗୀତ ନିର୍ଦ୍ଦେଶକ ଭାବରେ କାମ କଲେ।

ସଙ୍ଗୀତ ନିର୍ଦ୍ଦେଶନା : ୧୯୫୦ରେ ତାଙ୍କୁ ମିଲିଲା ଫିଲ୍ମରେ ସଙ୍ଗୀତ ନିର୍ଦ୍ଦେଶନା ଦେବାର ସୁଯୋଗ ମିଳିଥିଲା 'ଆଖି'। ଏହି ଫିଲ୍ମରୁ ତାଙ୍କର ମହମ୍ମଦ ରଫିଙ୍କ ସହିତ ବନ୍ଧୁତା ସୃଷ୍ଟି ହେଲା। ସେହିପରି ଦ୍ୱିତୀୟ ଫିଲ୍ମ 'ଆବା'ରେ ସେ କାମ କଲେ ଲତା ମଙ୍ଗେସକରଙ୍କ ସହିତ। ମହମ୍ମଦ ରଫି ଓ ଲତା ମଙ୍ଗେସକର ଥିଲେ ତାଙ୍କର ସବୁଠୁ ପ୍ରିୟ ଗାୟକ ଗାୟିକା। ସେ ତାଙ୍କର ପ୍ରତ୍ୟେକ ଫିଲ୍ମରେ ଏହି ଦୁହେଁଙ୍କ ପାଇଁ ଗୀତ ରଖୁଥିଲେ। ତାଙ୍କ ହାତରେ ଖୁବ୍ ଭଲ ଗଜଲ ସୃଷ୍ଟି ହେଉଥିଲା। ସେଥିପାଇଁ କୋକିଳ କଣ୍ଠା ଲତା ତାଙ୍କୁ ଗଜଲର ରାଜକୁମାର ବୋଲି ଡାକୁଥିଲେ। ୧୯୬୫ ଜୁଲାଇ ୧୪ ତାରିଖରେ ଏହି ମହାନ ସଙ୍ଗୀତ ନିର୍ଦ୍ଦେଶକଙ୍କର ଦେହାନ୍ତ ଘଟିଥିଲା।

୧୯୭୦ ଦଶକ ଯାଏ ହିନ୍ଦୀ ଫିଲ୍ମ ସଙ୍ଗୀତରେ ଯେଉଁ ସୁବର୍ଣ୍ଣ ଯୁଗର ସୂତ୍ରପାତ ହୋଇଥିଲା ସେହି ଯୁଗର ଜଣେ ଅଗ୍ରଣୀ କର୍ତ୍ତୃଧାର ଥିଲେ ସଙ୍ଗୀତକାର ମଦନ ମୋହନ। ତାଙ୍କୁ ସେହି ତିନିଦଶକର ସବୁଠୁ ମେଲୋଡିଅସ୍ ତଥା କ୍ଷମତାସମ୍ପନ୍ନ ସଙ୍ଗୀତକାର ଭାବରେ ବିବେଚନା କରାଯାଇଥାଏ।

ମଦନ ମୋହନ କୋହଲି। ସଂକ୍ଷେପରେ ମଦନ ମୋହନ। ହିନ୍ଦୀ ଫିଲ୍ମ ଦେଖିବାରେ ରୁଚି ରଖୁଥିବା ଲୋକମାନେ ଅପରିଚିତ ନୁହନ୍ତି ଏହି ନାମଟି ସହିତ। ୧୯୫୦ ଦଶକରୁ ଆରମ୍ଭ କରି ୧୯୭୦ ଦଶକ ଯାଏ ହିନ୍ଦୀ ଫିଲ୍ମ ସଙ୍ଗୀତରେ ଯେଉଁ ସୁବର୍ଣ୍ଣ ଯୁଗର ସୂତ୍ରପାତ ହୋଇଥିଲା ସେହି ଯୁଗର ଜଣେ ଅଗ୍ରଣୀ କର୍ତ୍ତୃଧାର ଥିଲେ ସଙ୍ଗୀତକାର ମଦନ ମୋହନ। ତାଙ୍କୁ ସେହି ତିନିଦଶକର ସବୁଠୁ ମେଲୋଡିଅସ୍ ତଥା କ୍ଷମତାସମ୍ପନ୍ନ ସଙ୍ଗୀତକାର ଭାବରେ ବିବେଚନା କରାଯାଇଥାଏ। ବିଶେଷ କରି ସେ ହିନ୍ଦୀ ଫିଲ୍ମ ପାଇଁ ଯେଉଁସବୁ ଗଜଲ କମ୍ପୋଜ୍ କରିଛନ୍ତି ତାହା ତାଙ୍କୁ ତିନି ଅମର କରି ରଖିଛି ଓ ରଖୁବ ମଧ୍ୟ। ମହମ୍ମଦ ରଫି, ତଲତ ମେହେମୁଦ୍, ଲତା ମଙ୍ଗେସକର ଏବଂ ଆଶା ଭୌସଲେଙ୍କ ଭଳି ମହାନ ଗାୟକ ଗାୟିକାମାନେ ତାଙ୍କ ପାଇଁ କଣ୍ଠଦାନ କରି ହିନ୍ଦୀ ସଙ୍ଗୀତ ଦୁନିଆକୁ ଏକ ସ୍ୱତନ୍ତ୍ର ମର୍ଯ୍ୟାଦା ପ୍ରଦାନ କରିଛନ୍ତି।

ଜନ୍ମ ଓ ପିଲାବେଳ : ୧୯୨୪ ମସିହା ଜୁନ୍ ୨୫ ତାରିଖରେ କୁର୍ଦ୍ଧିଆନରେ ଜନ୍ମ ହୋଇଥିଲେ ମଦନ ମୋହନ। ବାପାଙ୍କ ନାମ ରାୟ ବାହାଦୁର ତୁନିଲାଲ୍। ସେ କୁର୍ଦ୍ଧିଆନରେ ଜଣେ ଆକାଉଣ୍ଟାଣ୍ଟ ଜେନେରାଲ ଭାବରେ କାର୍ଯ୍ୟ କରୁଥିଲେ। ସେଥିପାଇଁ ତାଙ୍କ ଶୈଶବର ବହୁଭାଗ ମଧ୍ୟପ୍ରାଚ୍ୟରେ ହିଁ ଅତିବାହିତ ହୋଇଥିଲା। ତାଙ୍କୁ ଯେତେବେଳେ ଆଠବର୍ଷ ବୟସ ସେତେବେଳେ ତାଙ୍କର ପରିବାର ପଞ୍ଜାବ ଫେରି ଆସିଲେ। ବାସ୍ତବରେ ରାୟ ବାହାଦୁର ତୁନିଲାଲ୍ଙ୍କ ମୂଳଘର ହିଁ ଥିଲା ପଞ୍ଜାବର ଝେଲମ୍ ଜିଲ୍ଲାରେ। ତୁନିଲାଲ କାମ ଅଦ୍ୱେଷଣରେ ବମ୍ବେ (ବର୍ତ୍ତମାନର ମୁମ୍ବାଇ) ଚାଲି ଆସିଲେ। ଲାହୋର୍ରେ ଜଣେ ଉତ୍ସାହ ଥିଲେ କର୍ତ୍ତାର ସିଂ। ସେ ତାଙ୍କରି ଠାରୁ ହିଁ ଅଳ୍ପ କିଛିଦିନ ପାଇଁ ଶାସ୍ତ୍ରୀୟ ସଙ୍ଗୀତ ଶିକ୍ଷା କଲେ।





ବାକି ଅଛି ସମୟ

ମୁଁ ଥିଲି
ମୁଁ ଅଛି
ରହିବି ସେଇଠି
ମୋ ଷଠିଘର
ମୋ ବହି ପତ୍ର
ମୋ ଖଟ
ମୋ ଚଟ
ମୋ ଗାଧୁଆ ଚୁଠ
କୈଶୋର
ଯୌବନ
ଶୈଶବର ପୀଠ
ଦୁଆର ଚପିଲେ
ମଶାଣି ବା କେଇଗଜ ବାଟ
ସେଇଠି କି ଯିବି ପରା
ସରିଯାଇ ଅଳପ
ସମୟର ହାଟ ।

—ଦେବରାଜ ମହାନ୍ତି

—ନଳଦିଆ, ରାଜନଗର, କେନ୍ଦ୍ରାପଡ଼ା

ନାରୀ

ନାରୀ ତ କାଠ ନୁହେଁ
ତଥାପି ଜଳିଯାଏ
ସତ୍ୟ ସମାଜର ଯୌତୁକ ନିଆଁରେ
ନିନ୍ଦୋକ୍ଷରେ

ନାରୀ ତ ଦ୍ରବ୍ୟ ନୁହେଁ
ତଥାପି ବିକ୍ରିହୁଏ
ମାୟା ନଗରର ଦେହ ବଜାରରେ
ନିଶାଫରେ ।

ନାରୀ ତ ଛବି ନୁହେଁ
ତଥାପି ଛାପିହୁଏ
କିଛି ପତ୍ରିକାର ନଗ୍ନ ପୃଷ୍ଠାରେ
ନିନ୍ଦାରେ ।

ନାରୀ ତ ଫୁଲ ନୁହେଁ
ତଥାପି ଝଡ଼ିଯାଏ
ଦୁଷ୍ଟମ ଓ ଧର୍ଷଣର ନିଷ୍ଠୁର ଝଡ଼ରେ
ନୀରବରେ ।

ନାରୀ ତ କାଚ ନୁହେଁ
ତଥାପି ଭାଙ୍ଗିଯାଏ
ଛଳନା ଓ ପ୍ରତାରଣାର ଶକ୍ତ ଆଘାତରେ
ନିନ୍ଦାରେ ।

—ଭକ୍ତ ଚରଣ ସୁନାନ୍ତୀ
ଖୁଣ୍ଟିଆ, ପଲ୍ଲୀ, କଳାହାଣ୍ଡି

କ୍ଷୁଦ୍ର ଗଳ୍ପ |

ମାଣିଷ

ଅଲେଖ ଚନ୍ଦ୍ର ମିଶ୍ର

ରାତି ବାରଗା ପାଖାପାଖି । ବର୍ଷାର ବେଗ ବଢ଼ି ଚାଲିଥାଏ । ଯେମିତି ମାଠିଆରୁ ଢାଳୁଛି । ତା’ ସାଙ୍ଗକୁ ଅଣଚାଶ ପବନ । ଆଉ ଗାଡ଼ି ଚଳେଇବା ସମ୍ଭବ ନ ଥିଲା । ଅନନ୍ୟାପାୟ ହୋଇ ରାସ୍ତା ପାଖରେ ଥିବା ଏକ ନୁଆଣିଆଁ ଚାଳଘର ପାଖରେ ଗାଡ଼ି ରଖି ଦରଜାରେ କରାଯାତ କଲେ ବିଶ୍ୱଜିତ୍ । ଜଣେ ବୃଦ୍ଧା ଦ୍ୱାର ଖୋଲିଲେ । ତାଙ୍କୁ ଦେଖି ନିଜର ପରିଚୟ ଦେବାକୁ ଏବଂ ଅସହାୟତା ପ୍ରକାଶ କରିବାକୁ ଚାହୁଁଥିଲେ । ତାଙ୍କ ଭଳି ଏକ ସେଲିକ୍ରିଟି ପ୍ରଖ୍ୟାତ ଡାକ୍ତର ବିଶ୍ୱଜିତ୍ ଦାସଙ୍କୁ ଅଭ୍ୟର୍ଥନା ଦେବା କେତେଜଣଙ୍କ ଭାଗ୍ୟରେ ଲୁଚେ ? ବୃଦ୍ଧାଜଣକ ହୁଏତ କୃତକୃତ୍ୟ ହୋଇଯିବେ । ହେଲେ ସେ କିଛି କହିବା ପୂର୍ବରୁ ବୃଦ୍ଧା ନିଜ ଆତ୍ମ ଆରମ୍ଭ କଲେ, “କିଛି କହିବା ଦରକାର ନାହିଁ । ତୁମର ପରିସ୍ଥିତି ହିଁ ସୁଚେଇ ଦେଉଛି ଯେ ଅସୁବିଧାରେ ପଡ଼ିଥିବା ତୁମେ ଜଣେ ମଣିଷ । ସେତିକି ଯଥେଷ୍ଟ । ତୁମେ ନିଶ୍ଚିନ୍ତରେ ଏଠି ଆଶ୍ରୟ ନେଇପାର ।” ତାଙ୍କର ଚର୍ଚ୍ଚା ପାଇଁ ଯଥାଶକ୍ତି ଚେଷ୍ଟା କରିବାକୁ ଯାଇ ବୃଦ୍ଧାଜଣକ ନିଜେ ନ ଖାଇ ତାଙ୍କୁ ଖୋଇଲେ ଏବଂ ନିଜେ ହାଣ୍ଡିଶାଳରେ ଶୋଇ ତାଙ୍କର ନିଦ୍ରା ପାଇଁ ବନ୍ଦୋବସ୍ତ କରିଦେଲେ ।

କିଛିଦିନ ପରେ । ସେଦିନ କ୍ଲିନିକ୍ ବନ୍ଦ କରିବା ସମୟ ହୋଇ ଆସୁଥାଏ । ଶେଷ ରୋଗୀଟି ଥିଲେ ଜଣେ ମଧ୍ୟବୟସ୍କା ଦରିଦ୍ର ମହିଳା । ସାଥୀରେ ଛୋଟ ପିଲାଟିଏ । ଡାକ୍ତର ବିଶ୍ୱଜିତ୍‌ଙ୍କୁ ଦେଖା କରିବା ପାଇଁ ଅପରାହ୍ନ ୪ଟା ବେଳୁ ଅପେକ୍ଷା କରିଥିଲେ ବି ତାଙ୍କୁ ସୁଯୋଗ ମିଳିଲା ବେଳକୁ ରାତି ନଅଟା । କ’ଣ କରାଯିବ ? ଏତେ ବଡ଼ ଡାକ୍ତର । ତାଙ୍କ ପାଖକୁ କେତେ ବଡ଼ ବଡ଼ ବାବୁ ଆସୁଛନ୍ତି.... । ସାକ୍ଷାତ ପରେ ନିଜ ପଣତ କାନିରେ ବାନ୍ଧିଥିବା କିଛି ମୁଦ୍ରା ଓ ମଳିଆ କୋଟଟ ନୋଟ୍‌ଗୁଡ଼ିକୁ କାଢ଼ି ତାଙ୍କ ଚେରୁଲ ଉପରେ ଥୋଇଦେଇ ମହିଳା ଜଣକ କାକୁଡ଼ି ମିନତି ହେଲେ, ‘ବାବୁ ମୋ ପାଖରେ ଯାହା କିଛିଥିଲା ସବୁ ନିଅନ୍ତୁ । ହେଲେ ଟିକେ ଦୟା କରନ୍ତୁ । ରାତି ଦଶଟା ବାଜିଲାଣି । ଗାଁକୁ ଆଜି ଯାଇପାରିବିନି । ଅନୁଗ୍ରହ କରି ଯଦି ଆପଣଙ୍କର ଗ୍ୟାରେଜ୍‌ରେ ଟିକେ ଆଶ୍ରା ଦିଅନ୍ତେ ରାତିଟା କଟେଇ ଦିଅନ୍ତି । ସକାଳୁ ଆପଣ ଉଠିବା ପୂର୍ବରୁ ମୁଁ ଚାଲିଯିବି । ଏଠାରେ ମୋର କେହି ଜଣାଶୁଣା ନାହାନ୍ତି । କୁଆଡ଼େ ଯିବି ?’

ଏକ ବିରକ୍ତିଭରା ମୁହଁରେ ତା ଆତ୍ମକୁ ଚାହିଁ ଉପର ମହଲାକୁ ଚାଲିଗଲେ ବିଶ୍ୱଜିତ୍ । ମହିଳାଟିକୁ ବାହାରକୁ ବାହାର କରି ଦେଇ ପାଟକ ବନ୍ଦ କରିଦେଲା ସୁରକ୍ଷାକର୍ମୀ ।

—‘ସାରଦାଶ୍ରୀ’, ୯୦୪ ଶାସ୍ତ୍ରୀନଗର,
ମୁନିଟ୍-୪,
ଭୁବନେଶ୍ୱର,

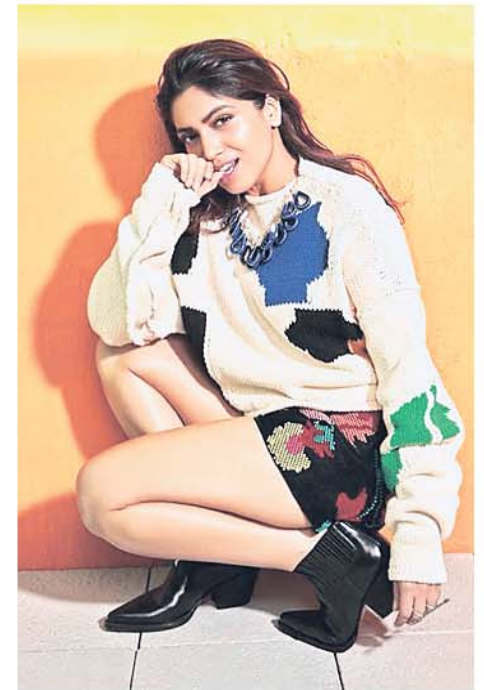
ଶାଢ଼ି ପ୍ରିୟ ଆଲିୟା

ଆଲିୟାଙ୍କ ଶାଢ଼ି କିଶାକୁ ନେଇ ଏବେ ଚର୍ଚ୍ଚା। ନିକଟରେ ଆରମ୍ଭେଣ ପୂଜାରେ ପିନ୍ଧିବାକୁ ସେ ଏକ ଶାଢ଼ି କିଶିବାକୁ ଯାଇଥିଲେ। ବେଶ୍ କେତୋଟି ଶାଢ଼ି ଦୋକାନ ବୁଲିବା ପରେ ଦି ମନ ଲାଖୁ ଶାଢ଼ିଟିଏ ଚୟନ କରିପାରିଲେ ନାହିଁ। ଠିକ୍ ସେତିକି ବେଳେ ସେଠାରେ ହଠାତ୍ ପହଞ୍ଚି ଯାଇଥିଲେ ତାଙ୍କର ପ୍ରେମିକ ରଣବୀର କପୁର। ଆଉ ତା'ପରେ ଆଲିୟାଙ୍କ ଖୁସି ଦେଖି କିଏ। ଡେରି ନ କରି ଦୁହେଁ ଏକାଠି ଶାଢ଼ିଟିଏ ଖୋଜିବାରେ ଲାଗିପଡ଼ିଲେ। କିଛି ସମୟରେ ମନଲାଖୁ ଶାଢ଼ି ଧରି ହସି ହସି ଦୁହେଁ କାର୍ ପୁଆଁ ହୋଇଥିଲେ। ସୁତନାଯୋଗ୍ୟ ରଣବୀର-ଆଲିୟାଙ୍କ ଅଭିନୀତ 'ବ୍ରହ୍ମାସ୍ତ୍ର' ଚିଲିକ ଅପେକ୍ଷାରେ ରହିଛି।



ଭୂମି ଯାହା ଖୋଜୁଥିଲେ

ଭୂମି ଯାହା ଖୋଜୁଥିଲେ ତାହା ତାଙ୍କୁ ମିଳିଯାଇଛି। ଅବଶ୍ୟ ତାହା ପୂରଣ ହେବାକୁ କିଛି ସମୟ ଲାଗିଲା, ହେଲେ ସେ ନେଇ ଆଦୌ ମନଦୁଃଖ କରୁନାହାନ୍ତି ସେ। କଥା କ'ଣ କି ଏବେ ସେ ୧୯୭୮ରେ ନିର୍ମିତ 'ପତି ପତ୍ନୀ ଔର ଓ'ର ରିମେକ୍ ପିଲ୍ଲର ନାୟିକା ସାଜିଛନ୍ତି। ବର୍ତ୍ତମାନ ଏହାର ଶୁଟିଂ ଉତ୍ତରପ୍ରଦେଶର ବିଭିନ୍ନ ସ୍ଥାନରେ ଚାଲୁ ରହିଛି। ତେବେ ଭୂମିଙ୍କୁ ତାଙ୍କ ମନଲାଖୁ ଭୂମିକା କେଉଁ ସିନେମାରେ ମିଳିଛି ଜାଣିବେନି ? ଏ ସମ୍ପର୍କରେ ସେ କହନ୍ତି, 'ମୋର ବହୁତ ଦିନରୁ ଆଶା ଥିଲା ଏପରି ଏକ ଭୂମିକାରେ ଅଭିନୟ କରିବି। ତାହା ପୂରଣ ହୋଇଛି। ଆଉ ପିଲ୍ଲଟି ହେଲା 'ପତି ପତ୍ନୀ ଔର ଓ'। ଏଥିରେ ମୋ ଭୂମିକାରେ କ'ଣ ସ୍ୱେଚ୍ଛା ରହିଛି ଏବେଠାରୁ କହିବି ନାହିଁ। ପିଲ୍ଲଟି ଚିଲିକ ହେଲେ ଦର୍ଶକ ଜାଣିପାରିବେ।' ଏହି ଚିତ୍ରରେ ଭୂମିଙ୍କ ନାୟକ ଭୂମିକାରେ ଅଭିନୟ କରୁଛନ୍ତି କାର୍ତ୍ତିକ ଆର୍ଯ୍ୟନ୍।



ଭୂମି

ସୈଫ ଗାଜି ହୋଇଥିଲେ

ଯଦି ସେଦିନ ସୈଫ ଅଲ୍ଲା ଖାଁ ରାଜିହୋଇଯାଇଥାଆନ୍ତେ ତେବେ ସବୁ କ୍ରେଡିଟ୍ ତାଙ୍କୁ ହିଁ ଯାଇଥାଆନ୍ତା। ହେଲେ କ'ଣ ହେଲା କେଜାଣି, ଏଭଳି ଏକ ସୁପରହିଟ୍ ପିଲ୍ଲରେ ଅଭିନୟ କରିବାକୁ ସେ ମନାକରି ଦେଇଥିଲେ। ତା'ପରେ ପ୍ରଯୋଜକ ସେକେଣ୍ଡ ଅପସନ ଭାବରେ ଲୋକପ୍ରିୟ ହଲିଉଡ୍ ଅଭିନେତା ଫ୍ଲୁକ୍ସୁ ଯୋଗାଯୋଗ କରିଥିଲେ। ହେଲେ ତାହା ମଧ୍ୟ ସଫଳ ହୋଇପାରି ନ ଥିଲା। ଶେଷକୁ ପ୍ରଯୋଜନା ସଂସ୍ଥା ପୂର୍ବରୁ ଏହି ରାଜ୍ ମାଲହୋତ୍ରା ଭୂମିକା ପାଇଁ ଶାହରୁଖଙ୍କୁ ଯୋଗାଯୋଗ କରାଗଲା। ସେ ମଧ୍ୟ ଏପରି ଏକ ସୁବର୍ଣ୍ଣ ସୁଯୋଗକୁ ହାତଛତା କରିବାକୁ ଚାହୁଁ ନ ଥିଲେ। ତା'ପରେ ଯାହା ଘଟିଲା, ତାହା ଥିଲା ଇତିହାସ। ଯଶ ଚୋପ୍ରାଙ୍କ ଏହି ପିଲ୍ଲ 'ଦିଲ୍‌ଓଲେ ଦୁଲହନିୟା' ଲେ ଖାୟେଲେ ବଲିଉଡ୍‌ରେ କେତେ ରେକର୍ଡ୍ ସୃଷ୍ଟି କରିଥିଲା ତାହା କହିବା ବାହୁଲ୍ୟ। ଶାହରୁଖ-କାଜୋଲ ଅଭିନୀତ ଏହି ଚଳଚ୍ଚିତ୍ର ଏବେ ମଧ୍ୟ ଅନେକ ସିନେପ୍ରେମୀଙ୍କ ମନରେ ବେଶ୍ ସତେଜ ହୋଇ ରହିଛି।



ସୈଫ

ଫଟୋଗ୍ରାଫିରେ ମନ

ଅର୍ଜୁନ କପୁର ଏବେ ସୁଆଡେ ଗଲେ ଗୋଟିଏ ଅଜିନିଷ ନେବାକୁ ଭୁଲୁନାହାନ୍ତି। ତାହା କ'ଣ ଜାଣନ୍ତି। କ୍ୟାମେରା। କାରଣ ଏବେ ତାଙ୍କର ଫଟୋ ଉଠାଇବା ଏକ ହସି ପାଲଟିଯାଇଛି। ତେଣୁ ବାହାରକୁ ଗଲେ ସେ ସାଙ୍ଗରେ ଗୋଟିଏ ଟୁହେଁ, ଦୀନା କମ୍ପାନୀର ତିନୋଟି କ୍ୟାମେରା ନେବାକୁ ଭୁଲୁ ନାହାନ୍ତି। ହେଲେ ହଠାତ୍ ଫଟୋ ଉଠାଇବାକୁ ତାଙ୍କର ମନ ହେଲା କାହିଁକି ? ଏହା ପଛରେ ତାଙ୍କର ପ୍ରେମିକା ମଲାଲକା ଆରୋରାଙ୍କ କେଇ ପଦ କଥା ରହିଛି। ଥରେ ଦୁହେଁ ଏକାଠି ବୁଲୁଥିବା ବେଳେ ସେଲଫି ପୋଜରେ ଅର୍ଜୁନ କେତୋଟି ସ୍ଲାୟ ନେଇଥିଲେ। ଆଉ ତା'ପରେ ଅର୍ଜୁନଙ୍କୁ ଜଣେ ଭଲ ଫଟୋଗ୍ରାଫର ବୋଲି କହିଥିଲେ ମଲାଲକା। ସେକଥା ଶୁଣିବା ପରେ ଏବେ ଅର୍ଜୁନ ଫଟୋ ଉଠାଇବାକୁ ପ୍ରାଥମିକତା ଦେଉଛନ୍ତି। କେବଳ ସେତିକି ନୁହେଁ, ସେ ଉଠାଇଥିବା କେତେକ ଆକର୍ଷଣୀୟ ଫଟୋଗ୍ରାଫିକୁ ନିଜ ସୋସିଆଲ ମିଡିଆରେ ଅପଲୋଡ୍ କରିଛନ୍ତି।



ଅର୍ଜୁନ

ଧକ୍ ଧକ୍ ଗାଧୁରୀ

ସିନା ସିନେମା 'ବେଗ'ର ପପୁଲାର ଗୀତ 'ଧକ୍ ଧକ୍ କରନ୍ତେ ଲଗା' ମାଧୁରୀ ଦାକ୍ଷିତ୍ୟକୁ ବଲିଉଡ୍‌ରେ ଧକ୍ ଧକ୍ ଗଲି ଭାବରେ ପରିଚିତ କରାଇଥିଲା। ତାଙ୍କର ପ୍ରଶଂସକଙ୍କ ସଂଖ୍ୟାରେ ଆଉ କଣେ ନିଜ ନାମକୁ ସାମିଲ କରିଛନ୍ତି। ସେ ହେଲେ ଓଡ଼ିଆ ସିନେମାର ରୋମାଣ୍ଟିକ ନାୟକ ଦୀପକ। ମାଧୁରୀଙ୍କର ସେ ଜଣେ ଜବରଦସ୍ତ ଫ୍ୟାନ୍। ତେଣୁ କୌଣସି ସୁନ୍ଦରା ଝିଅକୁ ଦେଖିଲେ ସେ ଝିଅଟି ତାଙ୍କୁ ମାଧୁରୀ ପରି ଦେଖାଯାଇଛି। ଏ ସମ୍ପର୍କରେ ସମ୍ପୂର୍ଣ୍ଣ ସୁନ୍ଦରୀ ଦେବା ପୂର୍ବରୁ ଗୋଟିଏ କଥା-ଏହି ବିଷୟର ଦୀପକଙ୍କ ଅଭିନୟ ଜୀବନ ସହ ସଂଯୋଗ ରହିଛି। ଅର୍ଥାତ୍ ଚିଲିକ ଅପେକ୍ଷାରେ ଥିବା ଓଡ଼ିଆ ସିନେମା 'ଜୋର୍ କା ଝଟକା'ରେ ତାଙ୍କୁ ଏଭଳି ଏକ ଭୂମିକାରେ ଦର୍ଶକ ଦେଖିପାରିବେ। କାହାଣୀ ଅନୁସାରେ ଦୀପକ ଜଣେ ଦିନଦାସ ଯୁବକ। ଦୁଇ ଜଣ ସାଙ୍ଗ (ହରିହର ମହାପାତ୍ର, ପ୍ରଞ୍ଚା)ଙ୍କ ସହ ମିଶି ବେଶ୍ ମସ୍ତ୍ର କରେ। ଥରେ ହଠାତ୍ ଜଣେ ସୁନ୍ଦରୀ ତରୁଣୀ ସହ ଭେଟ ହେଉଛି। ବାସ୍, ତା'ପରେ ସେ ଝିଅ ବିଷୟରେ ଭାବିବା ପୂର୍ବରୁ ତାଙ୍କୁ ଲାଗୁଛି ଯେ ସତେ ଯେମିତି ସେପଟୁ ମାଧୁରୀ ଦାକ୍ଷିତ୍ୟ ଆସୁଛନ୍ତି। ଆଉ ଏଭଳି ସିନୁସ୍‌ବନ୍ଧୁ ଆହୁରି ରଞ୍ଜିତ କରିବା ପାଇଁ ସ୍ୱର ସଂଯୋଜକ ଖଞ୍ଜି ଦେଇଛନ୍ତି 'ଧକ୍ ଧକ୍ ମାଧୁରୀ' ପରି ବେଶ୍ ସୁରିଲା ଗୀତଟିଏ, ଯାହାକୁ ରଚନା କରିଛନ୍ତି ଡ. ନିର୍ମଳ ନାୟକ ଏବଂ କଣ୍ଠଦାନ କରିଛନ୍ତି ହୁମାମ ସାଗର। ଏହି ଗୀତର ଦୃଶ୍ୟାୟନ ମେଘାକୟର ତେରାପୁଞ୍ଜି ଏବଂ ଉତ୍ତର-ପୂର୍ବ ଭାରତର କେତେକ ସ୍ଥାନରେ ହୋଇଛି। ଅନ୍ୟପକ୍ଷରେ ଏହି ଗୀତଟି ଏବେ ଯୁବପିଢ଼ିଙ୍କୁ ବେଶ୍ ପ୍ରଭାବିତ କରିଛି ଏବଂ ଭାଇରାଲ ହେବାରେ ଲାଗିଛି ବୋଲି କହନ୍ତି ଦୀପକ। ଶିବାନୀ ପିଲ୍ଲ ସ ବ୍ୟାନରରେ ଶିବାନୀ ବେହେରା-ଅଶୋକ ବେହେରାଙ୍କ ପ୍ରଯୋଜିତ ଉଚ୍ଚ ପିଲ୍ଲର ନିର୍ଦ୍ଦେଶନା ଭାର ଭୁଲାଇଛନ୍ତି ପିନ୍ ପିନ୍ ନାୟକ। ଏଥିରେ ଦୀପକଙ୍କ ସହ ସ୍ତ୍ରୀ ଶେୟାର କରିଛନ୍ତି ପିଙ୍କ ପ୍ରିୟଦର୍ଶିନୀ।



ପିଙ୍କ ପ୍ରିୟଦର୍ଶିନୀ-ଦୀପକ

ସତ ହେଲ୍ୟା ଅନୁମାନ

'ଶାହୋ' ଚଳଚ୍ଚିତ୍ର ଏବେ ଚର୍ଚ୍ଚାର କେନ୍ଦ୍ର ବିନ୍ଦୁ ସାଜିଛି। ପିଲ୍ଲଟି ଚିଲିକ ହେବା ପୂର୍ବରୁ ଏହା ଅଳ୍ପ ଦିନରେ ରେକର୍ଡ୍ ସୃଷ୍ଟି କରିବ ବୋଲି ଅନେକ ସିନେ ସମୀକ୍ଷକ ଆକଳନ କରିଥିଲେ। ଏପରି କି ନାୟକ ପ୍ରଭାସ, ନାୟିକା ଶ୍ରଦ୍ଧା କପୁର ଏବଂ ନିର୍ଦ୍ଦେଶକ ସୁଜିତ ମଧ୍ୟ ପିଲ୍ଲଟି ଦର୍ଶକଙ୍କୁ ଶତ ପ୍ରତିଶତ ଏଣ୍ଡରଚେନ କରିବ ବୋଲି ଦୃଢ଼ ବିଶ୍ୱାସ ରଖୁଥିଲେ। ଶେଷରେ ସେହି ଅନୁମାନ ସତରେ ପରିଣତ ହୋଇଛି। ଚିଲିକ ହେବାର ମାତ୍ର ଦିନ କେଉଁଠାରେ ଦର୍ଶକ ଏହାକୁ ପ୍ରଶଂସା କରିଚାଲିଛନ୍ତି। ସମଗ୍ର ଦିଶ୍ୱରେ ଏହା ଅଳ୍ପ ଦିନ ମଧ୍ୟରେ ୩୦୦କୋଟି ଇନକମ୍ କରି ରେକର୍ଡ୍ ସୃଷ୍ଟି କରିଛି। ବିଶେଷଭାବରେ ଦକ୍ଷିଣ ଏବଂ ଉତ୍ତର ଭାରତରେ ଏହି ପିଲ୍ଲଟି ହାଉସଫୁଲ୍‌ରେ ଚାଲିଛି ବୋଲି ପ୍ରଯୋଜନା ସଂସ୍ଥା ପକ୍ଷରୁ ସୂଚନା ଦିଆଯାଇଛି। ପିଲ୍ଲଟିର ସଫଳତା ସମ୍ପର୍କରେ ପ୍ରଭାସ କହନ୍ତି, 'ଏହି ବିଗ୍ ବଜେଟ୍ ପିଲ୍ଲର କାହାଣୀ ଯେତେବେଳେ ଶୁଣିଲି ସେତେବେଳେ ମୋ ମନରେ ଗୋଟିଏ କଥା ଆସିଥିଲା, ପିଲ୍ଲଟି ନିଶ୍ଚୟ ସୁପରହିଟ୍ ହେବ। ପାଖାପାଖି ୩୫୦ କୋଟି ବ୍ୟୟରେ ନିର୍ମିତ ଏହି ଆକ୍ସନ ଥ୍ରାଲର ପାଇଁ ବେଶ୍ ପରିଶ୍ରମ କରାଯାଇଛି। ଦର୍ଶକ ଆମ ପରିଶ୍ରମର ମୂଲ୍ୟ ବୁଝିଛନ୍ତି ତାହା ବଡ଼ କଥା। ପିଲ୍ଲଟିକୁ କେତେକ ଦୃଷ୍ଟିରୁ କିଛି ବ୍ୟକ୍ତି ସମାଲୋଚନା କରୁଛନ୍ତି-ତାକୁ ମଧ୍ୟ ଆମେ ଗ୍ରହଣ କରୁଛୁ। କାରଣ ଜଣେ କଳାକାର ଭାବରେ ନିନ୍ଦା-ପ୍ରଶଂସାକୁ ସ୍ୱୀକାର କରିବାକୁ ପଡ଼ିବ। ଏହି ପିଲ୍ଲ ପାଇଁ ଦର୍ଶକ ଆମକୁ ଯେଉଁ ସ୍ନେହ ଶ୍ରଦ୍ଧା ଦେଇଛନ୍ତି ସେଥିପାଇଁ ସେମାନଙ୍କ ନିକଟରେ ସ୍ୱୀକୃତିରଗଣା।



ଶ୍ରଦ୍ଧା-ପ୍ରଭାସ



ସପନ ଅଧାକୁ କାହାଣୀ ଅଧା, କେବେ ଆସିବ ମୋ ମନର ରାଧା

ପ୍ରଥମ ରୋଜଗାର

ରୂପଶନରୁ ହୋଇଥିଲା ପ୍ରଥମ ରୋଜଗାର

ଆଦର୍ଶ ଶିକ୍ଷକ ତଥା ସାମାଜିକ କର୍ମୀ ଲଳିତ ନାରାୟଣ ମହାପାତ୍ର ନିଜ ପ୍ରଥମ ରୋଜଗାର ସମ୍ବନ୍ଧରେ ଯାହା କୁହନ୍ତି...



ଖୋର୍ଦ୍ଧା ଜିଲ୍ଲା ଜଳିଆ ଥାନା ଅନ୍ତର୍ଗତ ଗୋଡ଼ିପଡ଼ା ଗାଁରେ ମୋ ଜନ୍ମ। ନନା ଶିକ୍ଷକତା କରୁଥିଲେ। ମୁଁ ଅଷ୍ଟମରେ ପଢ଼ିଲାବେଳେ ତାଙ୍କର ବିୟୋଗ ହେଲା। ନନାଙ୍କର ଶୁଦ୍ଧି କ୍ରିୟା ସାଙ୍ଗକୁ ଘର ଚଳାଇବା ଓ ପାଠ ପଢ଼ାଇବାକୁ ବୋଉକୁ ଆମ ଜମି ବିକିବାକୁ ପଡ଼ିଲା। ବଡ଼ ପୁଅ ଭାବେ ନିଜ ପଢ଼ାଖର୍ଚ୍ଚ ଉଠାଇବା ସହ ବୋଉକୁ ସାହାଯ୍ୟ କରିବାକୁ ମୁଁ ରୂପଶନ କରିବା ଆରମ୍ଭ କଲି। ତା'ସହ ଘାସକଟା, ଗାଈ ଜଗିବା, ଘର ଛପର, ଚାଷ କରିବା ଇତ୍ୟାଦି କାମ ବି ମୁଁ କରୁଥିଲି। ଏଥିରୁ ଯାହା ମିଳୁଥିଲା ଦୁଃଖେ କଷ୍ଟେ ପରିବାର ଆମର ଚଳିଯାଉଥିଲା। ଏଥିପାଇଁ ସାଙ୍ଗ ଅଜୟ ବାସୁଦେବ ମୋତେ ଅନେକ ସାହାଯ୍ୟ କରିଥିଲା। ମୋ ସ୍କୁଲ ସାର୍ମାଣେ ବି ଅନେକ ସହଯୋଗ କରିଥିଲେ। ସ୍କୁଲ ପୂଜା ଚାନ୍ଦା ଆରମ୍ଭ କରି ଦଶମ ବୋର୍ଡ ପରୀକ୍ଷା ପାଇଁ ମୋତେ ଯାଇ ରହିଲାବେଳେ ମୋସ୍ ଖର୍ଚ୍ଚ ବି ମୋଠୁ ନେଇ ନ ଥିଲେ। ଏଭଳି ଭାବେ ମୋର ସ୍କୁଲ ଓ କଲେଜ ପଢ଼ା ସରିଥିଲା। ଅବଶ୍ୟ ନନାଙ୍କ ମୃତ୍ୟୁର ୪ ବର୍ଷ ପରେ ବୋଉର ଚାକିରି ଅର୍ଥର ଆସିଯାଇଥିଲା। କିନ୍ତୁ ଏହି ୪ ବର୍ଷ ଆମକୁ ଚାରିପୁର ପରି ଲାଗିଥିଲା। ଏପଟେ ଗ୍ରାହ୍ୟଶନ ପରେ ମୁଁ ମଞ୍ଜୁଶରସ୍ଥିତ କୁଲିଟି ଆଇସକ୍ରିମ୍ ଫ୍ୟାକ୍ଟର ପ୍ରଡକ୍ସନ୍ ଡିପାର୍ଟମେଣ୍ଟରେ କାମ କରିବା ଆରମ୍ଭ କରିଥିଲି। କିଛିଦିନ ପରେ ଅନୁଭବ କଲି ଏହି କାମରେ ବ୍ୟସ୍ତ ରହି ମୁଁ ପାଠ ସବୁ ଭୁଲି ଯାଉଛି। ତେଣୁ ସେ ଚାକିରି ଛାଡ଼ି ଖୋର୍ଦ୍ଧା ବିବେକାନନ୍ଦ ଶିକ୍ଷା କେନ୍ଦ୍ରରେ ଶିକ୍ଷକ ରୂପେ ଯୋଗ ଦେଲି। ଏହାସହିତ ନୂଆ ଭାବେ ଖୋଲିଥିବା କୁହୁଡ଼ି ସରସ୍ୱତୀ ଶିଶୁ ମନ୍ଦିରର ପ୍ରଥମ ପ୍ରଧାନ ଆଚାର୍ଯ୍ୟର ଦାୟିତ୍ୱ ନେଲି। ସକାଳେ କୁହୁଡ଼ି ଓ ୧୦ଟାବେଳେ ଖୋର୍ଦ୍ଧା, ଭାରି କଷ୍ଟସାଧ ଥିଲା ସେ ସମୟ। ତେଣୁ ବାଧ୍ୟ ହୋଇ କୁହୁଡ଼ି ଛାଡ଼ି ଖୋର୍ଦ୍ଧା ବିବେକାନନ୍ଦ ଶିକ୍ଷା କେନ୍ଦ୍ରରେ ଆଚାର୍ଯ୍ୟ ଭାବେ କାମ କଲି। ଏଠି କାମ କରିବା ଭିତରେ ଅନେକ ବୁଦ୍ଧିଜୀବୀଙ୍କ ସଂସ୍ପର୍ଶରେ ଆସିଲି, ଅଭିଭାବକଙ୍କ ଆଶ୍ୱା ଭାଜନ ହେଲି, ଛାତ୍ରାଛାତ୍ର ଭଲ ରେଜଲ୍ କଲେ, ଖେଳ ଓ ସାଂସ୍କୃତିକ କ୍ଷେତ୍ରରେ ସ୍କୁଲର ଭଲ ନାଁ ବି ହେଲା। କିନ୍ତୁ ପରିଚାଳନାଗତ ତ୍ରୁଟି ଯୋଗୁ ଉଚ୍ଚ ବିଦ୍ୟାଳୟର ଭବିଷ୍ୟତ ଅନିଶ୍ଚିତତା ଭିତରେ ଗତି କରିବାର ଲକ୍ଷ୍ୟ କରି ମୁଁ ଖୋର୍ଦ୍ଧା ସରସ୍ୱତୀ ଶିଶୁ ବିଦ୍ୟାଳୟରେ ଆଚାର୍ଯ୍ୟ ରୂପେ ଯୋଗ ଦେଲି। ଏଠାରେ ବହୁ ବର୍ଷ ରହିବା ଭିତରେ ବିଭିନ୍ନ ବିଭାଗରେ ପ୍ରମୁଖ ଦାୟିତ୍ୱ ନେଇ ଓ ବିଭିନ୍ନ କାର୍ଯ୍ୟକ୍ରମରେ ଭାଗ ନେଇ ନିଜର ଦକ୍ଷତା ବୃଦ୍ଧି କରାଇଥିଲି। ଏହାପରେ ୨୦୦୭ରେ ଟାଙ୍ଗୀ ବ୍ଲକ୍ ଅନ୍ତର୍ଗତ ରସୁଲପୁର ପ୍ରାଥମିକ ବିଦ୍ୟାଳୟରେ ଶିକ୍ଷା ସହାୟକ ରୂପେ ସରକାରୀ ଚାକିରିରେ ଯୋଗ ଦେଲି। ସେତେବେଳେ ଏହି ବିଦ୍ୟାଳୟଟି ଜଣେ ବ୍ୟକ୍ତିଙ୍କ ବାରଣ୍ଡାରେ ଚାଲୁଥିଲା। ୧ଟି କାଠ କଳାପତା, ୨ଟି ଚୌକି, ୧ଟି ଛୋଟ ଟ୍ରାକ୍ ରଖି ଛାତ୍ରାଛାତ୍ରଙ୍କୁ ସେଠାରେ ପଢ଼ାଯାଉଥିଲା। ବର୍ଷା ହେଲେ ବାଧ୍ୟରେ ବିଦ୍ୟାଳୟକୁ ବନ୍ଦ କରି ଦିଆଯାଉଥିଲା ଏବଂ ସେହି ବ୍ୟକ୍ତିଙ୍କ ଘରେ ହିଁ ମଧ୍ୟାହ୍ନ ଭୋଜନ ହେଉଥିଲା। ଏହାବେଳେ ମୋତେ ଖୁବ୍ ବ୍ୟାକୁଳ ଲାଗୁଥିଲା। ଯୋଗକୁ ୨ବର୍ଷ ପରେ ମୋତେ ଉଚ୍ଚ ବିଦ୍ୟାଳୟର ଭାରପ୍ରାପ୍ତ ପ୍ରଧାନଶିକ୍ଷକର ଦାୟିତ୍ୱ ମିଳିଲା। ୨୦୦୯ରୁ ୨୦୧୧ ପର୍ଯ୍ୟନ୍ତ ଏକାକୀ ଶିକ୍ଷକ ଭାବେ ବହୁ ପରିଶ୍ରମ କରି ସରକାରୀ ଅନୁଦାନ ଓ କମିଟି ସଦସ୍ୟଙ୍କ ସହଯୋଗରେ ଉଚ୍ଚ ବିଦ୍ୟାଳୟର ସର୍ବାଙ୍ଗୀନ ବିକାଶ କରିଥିଲି। ଫଳରେ ବ୍ଲକ୍ ସ୍ତରରେ ସେହି ସ୍କୁଲକୁ ସ୍ୱତନ୍ତ୍ର ପରିଚୟ ମିଳିଥିଲା। ସରକାରୀ ସ୍ତରରେ ବି ମୋ କାର୍ଯ୍ୟକୁ ବିଭିନ୍ନ ମହଲରେ ପ୍ରଶଂସା କରାଗଲା। ୨୦୧୮ ପର୍ଯ୍ୟନ୍ତ ଏ ସ୍କୁଲରେ ରହିବା ପରେ ଆଞ୍ଚଳିକ ସାଧନ କେନ୍ଦ୍ର ସଂଯୋଜକ(ସିଆରସିସି)ପଦବୀ ପାଇଁ ବ୍ଲକ୍ ସ୍ତରରେ ମୋ ନାଁକୁ ସୁପାରିସ କରାଗଲା। ଫଳରେ ଖୋର୍ଦ୍ଧା ଜିଲ୍ଲା ପ୍ରକଳ୍ପ ସଂଯୋଜକ କାର୍ଯ୍ୟାଳୟରେ ଭିଜନିଂ ଟେଷ୍ଟ ଦେଇ କୃତକାର୍ଯ୍ୟ ହେଲି ଆଉ ଲକ୍ଷ୍ମୀଧରପୁର ପ୍ରକଳ୍ପ ଉଚ୍ଚପ୍ରାଥମିକ ବିଦ୍ୟାଳୟ, କୁହୁଡ଼ି କୁଷ୍ଠରରେ ସିଆରସିସି ରୂପେ ଯୋଗ ଦେଇ ଅଦ୍ୟାବଧି ଏଠାରେ କାର୍ଯ୍ୟ କରୁଅଛି। ତା'ସହିତ ନୂତନ ପେନ୍ସନଭୁକ୍ତ ଶିକ୍ଷକ ସଂଗଠନ, ଟାଙ୍ଗୀ ବ୍ଲକର ଉପ-ସଭାପତି ଓ ଏକ ସ୍ୱେଚ୍ଛାସେବୀ ସଂଗଠନର ଜିଲାସ୍ତରରେ ପ୍ରମୁଖ ଦାୟିତ୍ୱ ମଧ୍ୟ ମୁଁ ଭୁଲୁନାହିଁ। ଶିକ୍ଷକତା କରିବା ମୋର ପସନ୍ଦ। ମୋ ମତରେ ଏହା ହେଉଛି ଏକ ଇଶ୍ୱରୀୟ କାର୍ଯ୍ୟ। ତେଣୁ ମୁଁ ସବୁବେଳେ ମୋ ସ୍କୁଲ ଓ ଛାତ୍ରାଛାତ୍ରଙ୍କ ମଙ୍ଗଳ ପାଇଁ ଚପ୍ପର ଥାଏ।

-ଅସ୍ମିତା

ସାଥୀ

ପ୍ରଶ୍ନ-ଥରେ ଏକ ସୁନ୍ଦରୀ ମୋ ସ୍ୱପ୍ନରେ ଆସିଲା। ତାକୁ ନେଇ ବେଶ୍ କିଛି ଦିନ ମୁଁ ରଜନି ସ୍ୱପ୍ନ ଦେଖୁଲି। ହେଲେ ଯେତେବେଳେ ବାସ୍ତବତାକୁ ଆସିଲି ଜାଣିଲି ସେ ତାହା ସ୍ୱପ୍ନ ଥିଲା। ହେଲେ ସେହି ସୁନ୍ଦରୀ ତରୁଣୀ ପ୍ରେମରେ ମୁଁ ପଡ଼ିଯାଇଛି। ଏବେ କ'ଣ କରିବି ?

-ଉତ୍ତମ କୁମାର, ବାଲେଶ୍ୱର

ଉତ୍ତର: ସ୍ୱପ୍ନ ଆଉ ବାସ୍ତବତା-ଏ ଦୁଇଟି ଭିନ୍ନ ଭିନ୍ନ ଜିନିଷ। ସ୍ୱପ୍ନକୁ ବାସ୍ତବତା ଭାବି ଖୁସିରେ ଉତ୍କଳି ଉଠିଲେ ତାହା କ୍ଷଣସ୍ଥାୟୀ। ଯେଉଁ ସୁନ୍ଦରୀକୁ ସ୍ୱପ୍ନରେ ଦେଖି ଆପଣ ଏତେ ପାଗଳ ତାକୁ ବାସ୍ତବରେ ଖୋଜିବାକୁ ଚେଷ୍ଟା କରନ୍ତୁ। କାରଣ ସ୍ୱପ୍ନକୁ ଆଶ୍ରା କରି ରହିଲେ ଆପଣଙ୍କ ଆଶା ସେମିତି ଅଧିରା ହୋଇ ରହିଥାଏ। 'ସପନ ଅଧାକୁ କାହାଣୀ ଅଧା, କେବେ ଆସିବ ମୋ ମନର ରାଧା' ବାସ୍, ରାଧା ସନ୍ଧାନରେ ଦାହାରି ପଡ଼ନ୍ତୁ। ମନଲାଖି ରାଧାଟିଏ ମିଳିଗଲେ ତା'ପରେ ଜାଣି ନିଅନ୍ତୁ ସୋନେ ଯେ ସୁହାଗା।

ପ୍ରଶ୍ନ-ପ୍ରଥମେ ଯେତେବେଳେ ପ୍ରେମ କଲି ସେତେବେଳେ ଭାରି ଖୁସି ଲାଗୁଥିଲା, ଏବେ ମୋ ପ୍ରେମିକାର କ'ଣ ହୋଇଛି କେଜାଣି ସେ ମୋତେ ଦେଖିଲେ ମୁହଁ ମୋଡ଼ି ଚାଲି ଯାଉଛି। ସେ ଏମିତି କାହିଁକି କଲା ?

-ଦେବେନ୍ଦ୍ର ସାହୁ, ସୋନପୁର

ଉତ୍ତର: ପ୍ରେମିକା ତସ ସମୟରେ ବୋଧହୁଏ ଟିକେ ଭୁଲ୍ ରହିଯାଇଛି। ସେହି ଝିଅର ମନର ଭାଷାକୁ ପଢ଼ିବାରେ ଆପଣ କେଉଁଠି ଭୁଲ୍ କରିବେକହିଛି। ଆଜିକାଲି ଭରସାଯୋଗ୍ୟ ପ୍ରେମିକାଟିଏ ପାଇବା ଏତେ ସହଜ ନୁହେଁ। କିଏ ହସିଦେଲା, ଆଉ ତା' ହସରେ ବାଜିଆ ହୋଇ ପ୍ରେମ ସାଗରରେ ଭାସିଗଲେ କିଛି ଲାଭ ନାହିଁ। ସେ ଝିଅ ଯଦି ଆପଣଙ୍କୁ ପ୍ରକୃତରେ ମନପ୍ରାଣ ଦେଇ ଭଲ ପାଉଥାଆନ୍ତା ତେବେ ଅଧା ବାଟରେ ଏମିତି

ପରିସ୍ଥିତି ସୃଷ୍ଟି କରି ନ ଥାନ୍ତା। ଯଦି ଆପଣଙ୍କ ପ୍ରେମର ପାଣିପାଗ ଠିକ୍ ଠାକ୍ ଲାଗୁଛି ତେବେ ତେରି ନ କରି ତ୍ୟାନେଇ ବଦଳାଇ ଦିଅନ୍ତୁ ନା !

ପ୍ରଶ୍ନ-ପ୍ରଥମେ ପ୍ରଥମେ ପ୍ରେମ କରିବାକୁ ଡର ଲାଗେ କାହିଁକି ?

-ପୁଜାନ୍ତ ନାୟକ, ପୁରୀ

ଉତ୍ତର: ପ୍ରେମର ପହିଲି ସ୍ପର୍ଶରେ ମନ ପୁଲକିତ ହୋଇଉଠେ। ଏହି ସମୟରେ କେତେକେ ମନ ଦୃଢ଼ କରି ଆଗକୁ ଆଗେଇ ଥାଆନ୍ତି। ଆଉ କେତେକେ ଆଗକୁ ଯିବେ ନା କ'ଣ କରିବେ କିଛି ସ୍ଥିର କରି ପାରି ନ ଥାନ୍ତି। ପ୍ରଥମ ପ୍ରେମରେ ମନରେ ଟିକେ ଭୟ ସୃଷ୍ଟି ହେବା ସ୍ୱାଭାବିକ। ହେଲେ ଯଦି ନିଜ ଉପରେ ଆଉ ନିଜ ପ୍ରେମିକା ଉପରେ ପରମାନେଷ୍ଟ ଭରସା ରହିଛି ତେବେ ସେହି ପ୍ରେମରେ କିନ୍ତୁ, ଯଦି ପରି ଶବ୍ଦର ସ୍ଥାନ ନାହିଁ। ମନୋବଳ ଦୃଢ଼ କରି ଆଗକୁ। ଦେଖିବେ ଧୀରେ ଧୀରେ ଆପଣଙ୍କ ମନରୁ ଭୟ ଆପେ ଆପେ ଅପସରି ଯିବ।

ପ୍ରଶ୍ନ-କେଉଁ ରତ୍ନରେ ପ୍ରେମ କଲେ ଭାରି ମଜା ଲାଗେ ?

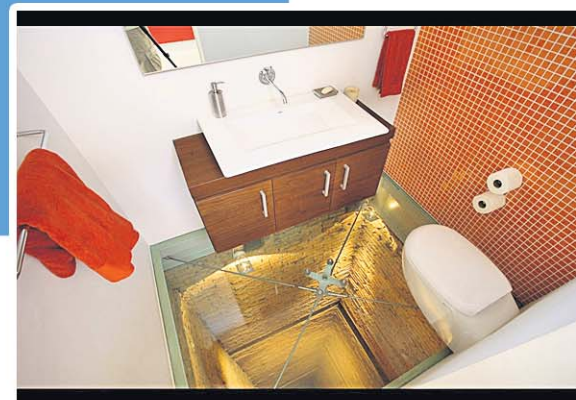
-ଅସୀତ ନାୟକ, କେନ୍ଦ୍ରାପଡ଼ା

ଉତ୍ତର: ପ୍ରେମ ପୁଣି ରତ୍ନ ! ପ୍ରେମର ସ୍ୱାଦ ସବୁ ରତ୍ନ ସମାନ। ହେଲେ ପ୍ରେମ କରୁଥିବା ପ୍ରେମୀମୁଗଳଙ୍କ ପରିବେଶ ଯଦି ଭାଇରସ ଫ୍ରି ରହେ ତେବେ ପ୍ରେମର ଅସଲ ମଜା ସବୁ ରତ୍ନରେ ଆପଣ ପାଇପାରିବେ। ତେଣୁ ଯଦି ପ୍ରେମ କରୁଛନ୍ତି ତେବେ ରତ୍ନ କଥା କାହିଁକି ଚିନ୍ତା କରୁଛନ୍ତି, ସବୁବେଳେ ପ୍ରେମ ଆଉ ପ୍ରେମିକା କଥା ଚିନ୍ତା କରନ୍ତୁ। ତା'ପରେ ଆପଣଙ୍କ ମନ କେତେ ପ୍ରଫୁଲ୍ଲ ରହିବ ଆଉ ପ୍ରେମ ଆକାଶରେ ରକେଟ୍ ପରି ଉଡ଼ି ବୁଲିବ ତାହା ନିଜେ ଜାଣିପାରିବେ।



ଘର, ଅଧିକ ହେଉ କି ଶପିଂମଲ୍ ସବୁଠି
 ଥାଏ ଶୌଚାଳୟ। ବେଶ୍ ବ୍ୟକ୍ତିଗତ
 ଏହି ସ୍ଥାନ। ତେବେ ପୃଥିବୀରେ ଏମିତି
 ବି କିଛି ଶୌଚାଳୟ ଅଛି ଯାହା ବେଶ୍
 କୌତୂହଳମୟ। କେଉଁଠି ଆପଣଙ୍କୁ
 କେହି ଚାହୁଁଥିବା ଭଳି ଅନୁଭବ ହେବ
 ତ କେଉଁଠି ଫୁଲ ବଗିଚାରେ ଥିବା ଭଳି
 ଲାଗିବ...

ଅଭିନବ ଶୌଚାଳୟ



କାରଣ ଏହା ଓହ୍ଲେ ମିରରରେ ନିର୍ମିତ।
ଆକାରିୟମ୍ ଟୟଲେଟ୍- ଜାପାନର ଏହି ଟୟଲେଟ୍
 ଏକ ଆକାରିୟମ୍ ପରି। ଏହାର ସିଟ୍, ଫ୍ଲ୍ଲ୍ ଓ କାନ୍ଥରେ
 ବି ଆକାରିୟମ୍ ତିଆରି କରାଯାଇଛି। ସମୁଦ୍ରର ଭ୍ରମ
 ସୃଷ୍ଟି କରୁଥିବା ଏହି ଟୟଲେଟ୍ରେ ସମୟ ବିତାଇବାକୁ
 ଲୋକେ ବହୁତ ପସନ୍ଦ କରୁଛନ୍ତି।

ବଗିଚା ପରି ଲାଗିବ ଏହି ଟୟଲେଟ୍- ଏହି
 ଟୟଲେଟ୍କୁ ପଶିଗଲେ କେଉଁଠି ପରିସ୍ରା କରିବେ
 ସ୍ପଷ୍ଟରେ ପଡ଼ିଯିବେ। କାରଣ ଏଠିଥିବା ଯୂରିନାଲ୍ ଫୁଲ
 ପରି ହୋଇଥାଏ। ବିଭିନ୍ନ ପ୍ରକାରର ରଙ୍ଗବେରଙ୍ଗ
 ସୁନ୍ଦର ଫୁଲ ଆକୃତିର ଯୂରିନାଲ୍ରେ ଅନେକେ ପରିସ୍ରା
 କରିବାକୁ ବି ସଜ୍ଜୋଟବୋଧ କରନ୍ତି। ଅନେକଙ୍କୁ ତ
 ବଗିଚା ଭିତରେ ପରିସ୍ରା କରିବା ଭଳି ଅନୁଭବ ହୁଏ।
 କ୍ଲାନ୍କି ସୋରେନସେନ୍ ଏହି ଟୟଲେଟ୍କୁ ଡିଜାଇନ୍
 କରିଛନ୍ତି।

ଛୁପିବା ଟୟଲେଟ୍- ସଙ୍ଗୀତକୁ ପସନ୍ଦ କରୁଥିବା
 ବ୍ୟକ୍ତି ଏହି ଟୟଲେଟ୍କୁ ଥରେ ନିଶ୍ଚୟ ଯାଆନ୍ତୁ। ଏହି
 ଟୟଲେଟ୍ରେ ଯୂରିନାଲ୍ଗୁଡ଼ିକ ଛୁପିବା(ଏକ ବାଦ୍ୟଯନ୍ତ୍ର)
 ପରି। ଏଥିରେ ପରିସ୍ରା କଲେ ସୁନ୍ଦର ଶବ୍ଦ ନିର୍ଗତ ହୁଏ।
 ଜର୍ମାନୀରେ ଦେଖିବାକୁ ମିଳେ ଉକ୍ତ ଟୟଲେଟ୍।

ଭୟର ଅନୁଭୂତି ମିଳେ ଏହି ଶୌଚାଳୟରେ-
 ମେକ୍ସିକୋରେ ଅଛି ଏହି ଶୌଚାଳୟ, ଯାହାକି ୧୫
 ମହଲା ଏଲିଭେଟର୍ ଶାଫ୍ଟ୍ ଉପରେ ନିର୍ମିତ।
 ଶୌଚାଳୟର ତଟାଣ କାନ୍ଥରେ ତିଆରି। ଫଳରେ
 ତଳଭାଗରେ ଥିବା ଏଲିଭେଟର୍ର ତଳଭାଗ ତଥା ୧୫
 ମହଲାବିଶିଷ୍ଟ ଗଭିରତାକୁ ଦେଖିହୁଏ। ତେଣୁ ତଳକୁ
 ଦେଖିଲେ ପଡ଼ିଗଲା ଭଳି ଭୟ ଅନୁଭୂତ ହୋଇଥାଏ।

ଇସ୍...ଦେଖୁଛନ୍ତି ଝିଅମାନେ- ଶୌଚାଳୟ ସମ୍ପୂର୍ଣ୍ଣ ଭାବେ
 ଏକ ବ୍ୟକ୍ତିଗତ ସ୍ଥାନ। ତେବେ ନ୍ୟୁଜିଲାଣ୍ଡ, କୁଇନ୍ସଟାଉନ୍ରେ
 ଥିବା ସୋର୍ଟେଲ କୁଇନ୍ସଟାଉନ୍ ହୋଟେଲରେ ଏମିତି
 ଏକ ଶୌଚାଳୟ ହୋଇଛି ଯାହାର ଯୂରିନାଲ୍ କାନ୍ଥରେ
 ଝିଅମାନଙ୍କର ଫଟୋ ଓ ମାନେକ୍ରୁଇନ୍ ଅଛି। ଆଉ ସବୁ
 ଝିଅ ବିଭିନ୍ନ ଢଙ୍ଗରେ କିଏ କ୍ୟାମେରା ତ କିଏ ବାଇନାକୁଲର୍
 ଧରି ଶୌଚ କରୁଥିବା ବ୍ୟକ୍ତିଙ୍କୁ ଚାହୁଁଥିବା ଦେଖିବାକୁ ମିଳନ୍ତି।
 ତେଣୁ ଅନେକେ ଏହା ମଧ୍ୟରେ ପରିସ୍ରା କରିବାକୁ ଅସହଜ
 ମନେ କରିଥାଆନ୍ତି। ଆଉ କେହି କେହି ଏହି କୌତୂହଳମୟ
 ପରିସ୍ଥିତିକୁ ଉପଭୋଗ କରିଥାଆନ୍ତି।

**ଶୌଚାଳୟ ଭିତରୁ ବାହାରକୁ ଦେଖିହେବ କିନ୍ତୁ
 ବାହାରୁ ଭିତରକୁ ନୁହେଁ-** କାଟବାକ୍ ପରି ଦେଖିବାକୁ
 ଏହି ଶୌଚାଳୟ ଲଣ୍ଡନର ଏକ ପ୍ରଦର୍ଶନୀରେ ପ୍ରଦର୍ଶିତ
 ହୋଇଥିଲା। ଏହା ମଧ୍ୟରେ ଥାଇ ଜଣେ ଚିଲାକ୍ସ ହେବା
 ସମୟରେ ବାହାରର ଗହଳଚହଳକୁ ଦେଖିପାରିବେ। ଏମିତି
 ଲାଗିବ ଯେମିତିକି ସେମାନେ ବି ଆପଣଙ୍କୁ ଦେଖିପାରୁଛନ୍ତି।
 ହେଲେ ବାହାର ଲୋକ ଭିତରକୁ ଦେଖିପାରିବେ ନାହିଁ।





ତଥ୍ୟ

ସୂଚନା

ଏଠାରେ ଫଟୋ ପ୍ରକାଶ ପାଇବା ପାଇଁ କିଛି ଟଙ୍କା ଦେବାକୁ ପଡ଼େନାହିଁ। ଯୋଗ୍ୟ ବିବେଚିତ ଫଟୋ ହିଁ ପ୍ରକାଶ ପାଇବ।

ଆପଣଙ୍କ ପୂର୍ଣ୍ଣ ପତେଲ ପିରର୍ରେ ଦେଖିବାକୁ ଚାହୁଁଥିଲେ ଯୋଗାଯୋଗ: ପରିତ୍ରୀ କୁଟିଦିନ, ବି-୧୫ ରସୁଲଗଡ଼ ଶିଳ୍ପାଞ୍ଚଳ, ଭୁବନେଶ୍ୱର-୭୫୧୦୧୦
 ଫୋନ୍ ନଂ: (୦୬୭୪) ୨୫୮୦୧୦୧
 ଫଟୋ ସୌଜନ୍ୟ: କୁମାର ଶରତ, ପରିତ୍ରୀ

ହାଠ ହାଠ

ମୋଟା ଝିଅ
 ଶିକ୍ଷକ ଗୋଲୁକୁ- ଗୋଟିଏ ମୋଟା ଝିଅ ଫେରିକି ଆସୁଛି। ଏହାକୁ ଇଂଲିଶରେ କ'ଣ କୁହାଯିବ ?
 ଗୋଲୁ- ଗୋଲ୍ ମାଲ୍ ରିଟର୍ଣ୍ଣ ।

ସୁଖଶାନ୍ତି
 ଜଣେ ମହିଳା ପଣ୍ଡିତଙ୍କୁ- ବାବା, ଆମଘରେ ସବୁବେଳେ ଅଶାନ୍ତି ଲାଗି ରହୁଛି। କେଉଁ ବ୍ରତ କଲେ ଶାନ୍ତି ଆସିବ ଦୟାକରି କୁହନ୍ତୁ।
 ପଣ୍ଡିତ- ମଉନ ବ୍ରତ ।

ଘୋର
 ଗୋପୀ ଶାର୍ତ୍ତ କିଶିବାକୁ ଯାଇଥାଏ। ଦୋକାନୀକୁ- ଭଲ ଶାର୍ତ୍ତ ଦେଖେଇଲ।
 ଦୋକାନୀ- ଘୋରରେ ଦେଖେଇବି ?
 ଗୋପୀ(ରାଗିକି)- ନାହିଁ, ହେଲିକପ୍ଟରରେ ଦେଖା। ମତେ ବୋକା ଭାବି ଥକା କରୁଛି।



ଧାର୍ମିକ ପର୍ଯ୍ୟଟନସ୍ଥଳୀ ଏହୋଲ

କର୍ନାଟକସ୍ଥିତ ଏକ ଧାର୍ମିକ ପର୍ଯ୍ୟଟନସ୍ଥଳୀ ଭାବେ ଏହୋଲର ବେଶ୍ ନାଁ ରହିଛି। ଏଠାରେ ବହୁ ପ୍ରାଚୀନ ଗୁମ୍ଫା, ମନ୍ଦିର ଓ ମଠ ଇତ୍ୟାଦି ଦେଖିବାକୁ ମିଳିଥାଏ। ଖାସ୍ କରି ସେଥିପାଇଁ ପ୍ରାଚୀନ କଳା ତଥା କାରୁକାର୍ଯ୍ୟ ପ୍ରତି ରୁଚି ଥିବା ପର୍ଯ୍ୟଟକଙ୍କର ଏଠାରେ ବେଶ୍ ଭିଡ଼ ପରିଲକ୍ଷିତ ହୋଇଥାଏ...

କର୍ନାଟକ ବହୁ ପ୍ରାଚୀନ ସମ୍ପଦରେ ପରିପୂର୍ଣ୍ଣ। ଇତିହାସ ସହ ଜଡ଼ିତ ଥିବା ଅନେକ ଅଦ୍ୱିତୀୟ ସଂରଚନାର ପ୍ରାଚୀନ ରୂପକୁ ଏଠାରେ ଦେଖିବାକୁ ମିଳିଥାଏ। ଖାସ୍ କରି ଏଠାରେ ଥିବା ଏହୋଲ ନାମକ ଏକ ସ୍ଥାନ ଏ ସବୁର ଗନ୍ତାଘର। ପ୍ରାକୃତିକ ସୌନ୍ଦର୍ଯ୍ୟରେ ପରିପୂର୍ଣ୍ଣ ଏହି ସ୍ଥାନରେ ପର୍ଯ୍ୟଟକଙ୍କ ଦେଖିବା ନିମନ୍ତେ ଅଛି ପ୍ରାଚୀନ ମନ୍ଦିର, ଗୁମ୍ଫା ତଥା ମଠ। ରକ୍ କବ୍ ଶୈଳୀରେ ନିର୍ମିତ ହୋଇଥିବା ଏହି ମନ୍ଦିରଗୁଡ଼ିକ ଖୁବ୍ ଆକର୍ଷଣୀୟ ଲାଗିଥାଏ। ତେଣୁ ବର୍ଷକ ବାରମାସ ଏଠାକୁ ପର୍ଯ୍ୟଟକଙ୍କ ସୁଅ ଛୁଟିଥାଏ।

କେବେ ଓ କେମିତି ଯିବେ

ବର୍ଷର ଯେକୌଣସି ସମୟରେ ଏଠାକୁ ବୁଲି ଯାଇହେବ। ତେବେ ବର୍ଷାଦିନ ବ୍ୟତୀତ ଅନ୍ୟଦିନେ ଏଠାକୁ ଗଲେ ବୁଲାଇବାକୁ କରିବାରେ ଆରାମ ଲାଗିଥାଏ। ସେହିପରି ଏଠାକୁ ଯିବା ପାଇଁ ଗମନାଗମନର ମଧ୍ୟ ଭଲ ବ୍ୟବସ୍ଥା ରହିଛି। ବେଲଗାଭି ଏୟାରପୋର୍ଟ ହେଉଛି ଏହାର ନିକଟତମ ବିମାନବନ୍ଦର, ଯେଉଁଠାରୁ ମାତ୍ର ୪ ଘଣ୍ଟାର ରାସ୍ତା ହେଉଛି ଏହୋଲ। ପ୍ରତିଦିନ ମୁମ୍ବାଇ, ବାଙ୍ଗାଲୋର ତଥା ମାଡ୍ରାସକୁ ନିୟମିତ ବ୍ୟବଧାନରେ ଏହି ବିମାନବନ୍ଦରକୁ ବିମାନ ଚଳାଚଳ କରିଥାଏ। ସେହିପରି ବଦାମୀ ରେଲୱେ ଷ୍ଟେଶନ ଏହୋଲର ନିକଟବର୍ତ୍ତୀ ରେଲଷ୍ଟେଶନ। ତା'ଛଡ଼ା ବସ୍ ଯୋଗେ ବି ଏଠାକୁ ଯାଇହେବ।

କ'ଣ ଦେଖିବେ

ଏହୋଲରେ ବହୁ ପ୍ରାଚୀନ ହିନ୍ଦୁ ମନ୍ଦିର, ଜୈନ ମନ୍ଦିର ତଥା ବୌଦ୍ଧ ସ୍ଥାନ ଇତ୍ୟାଦି ଦେଖିବାକୁ ମିଳିଥାଏ। ଖାସ୍ କରି ହିନ୍ଦୁ ମନ୍ଦିର ମଧ୍ୟରେ ଭଗବାନ ଶିବ, ବିଷ୍ଣୁ, ସୂର୍ଯ୍ୟ, ମା' ଦୁର୍ଗା ତଥା ଆହୁରି ଅନେକ ଦେବଦେବୀଙ୍କ ମନ୍ଦିର ଏଠାରେ ରହିଛି। ମା' ଦୁର୍ଗା ମନ୍ଦିର: ଏହୋଲରେ ରକ୍ କବ୍ ଶୈଳୀରେ ନିର୍ମିତ ସମସ୍ତ ମନ୍ଦିର ମଧ୍ୟରୁ ମା' ଦୁର୍ଗାଙ୍କ ମନ୍ଦିରଟି ଖୁବ୍ ଆକର୍ଷଣୀୟ। ସୂତନାନ୍ଦୁଯାୟୀ, ଆଜକୁ ପ୍ରାୟ ଶତାଧିକ ବର୍ଷ ତଳେ ନିର୍ମିତ ଏହି

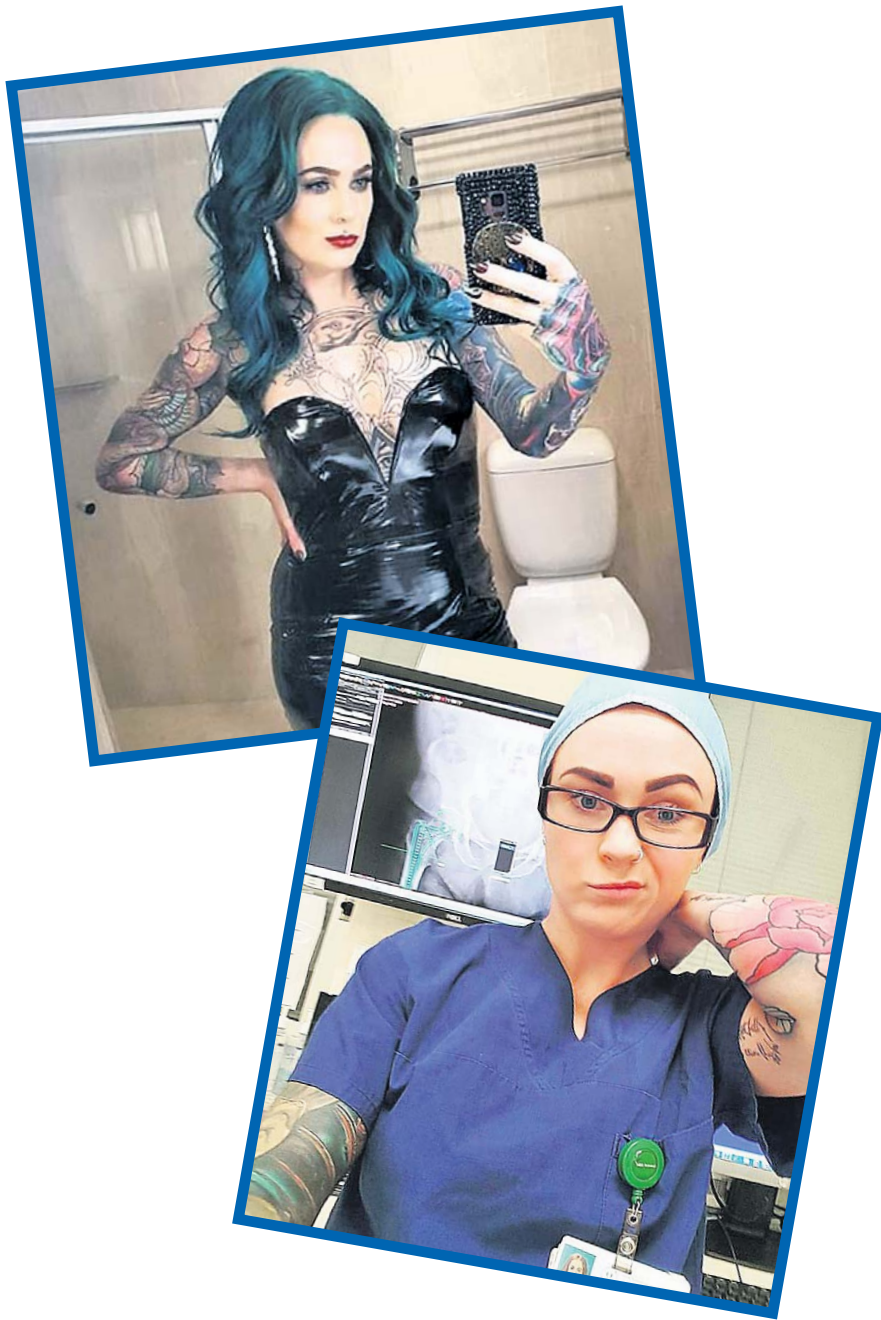
ମନ୍ଦିରଟି ଏବେ ବି ଏଠାରେ ଦଣ୍ଡାୟମାନ। ଏଥିରୁ ଅନୁମାନ କରିହୁଏ, ମନ୍ଦିରଟିକୁ କେତେ ଦୃଢ଼ ଭାବେ ନିର୍ମାଣ କରାଯାଇଥିଲା। ମା' ଦୁର୍ଗାଙ୍କୁ ସମର୍ପିତ ଏହି ମନ୍ଦିରଟିର ନାମକରଣକୁ ନେଇ ମଧ୍ୟ ଅନେକ ଲୋକକଥା ଶୁଣିବାକୁ ମିଳିଥାଏ। କେହି କେହି କୁହନ୍ତି, ମା' ଦୁର୍ଗାଙ୍କ ପାଇଁ ଏହାର ନାମ ଦୁର୍ଗା ମନ୍ଦିର ରଖାଯାଇଛି ତ ଆଉ କେହି କୁହନ୍ତି, ପୂର୍ବେ ମନ୍ଦିର ନିକଟରେ ଏକ ଦୁର୍ଗ ଥିଲା, ତେଣୁ ସେହି ଅନୁସାରେ ଏଠାରେ ଏକ ମନ୍ଦିର ନିର୍ମାଣ କରାଯାଇ ତା'ର ନାମ ଦୁର୍ଗା ମନ୍ଦିର ରଖାଗଲା।

ରାବଣ ଫଦି ଗୁମ୍ଫା: ଭଗବାନ ଶିବଙ୍କୁ ସମର୍ପିତ ଏହା ଏକ ରକ୍ କବ୍ ଗୁମ୍ଫା ମନ୍ଦିର। ପାହାଡ଼କୁ କାଟି ଗୁମ୍ଫା କରି ତା'ମଧ୍ୟରେ ଏହି ମନ୍ଦିର ନିର୍ମାଣ କରାଯାଇଛି। ସେଥିପାଇଁ ଏହି ମନ୍ଦିରଟି ଚିକେ ଉଚ୍ଚରେ ରହିଛି। ପର୍ଯ୍ୟଟକଙ୍କୁ ସ୍ୱତନ୍ତ୍ର ଶିତି ସାହାଯ୍ୟରେ ଏହି ମନ୍ଦିର ମଧ୍ୟକୁ ଯିବାକୁ ହୋଇଥାଏ।

ଜ୍ୟୋତିର୍ଲିଙ୍ଗ ମନ୍ଦିର: ରାବଣ ଫଦି ଗୁମ୍ଫାଠାରୁ ମାତ୍ର ଅଳ୍ପଦୂରରେ ରହିଛି ଅନ୍ୟ ଏକ ମନ୍ଦିର, ଯାହା ଜ୍ୟୋତିର୍ଲିଙ୍ଗ ମନ୍ଦିର ଭାବେ ଜଣାଶୁଣା। ଏଠାରେ କେବଳ ଦେବ ଦେବ ମହାଦେବଙ୍କୁ ନୁହେଁ, ମାତା ପାର୍ବତୀ, ପ୍ରଭୁ କାର୍ତ୍ତିକ ଓ ଗଣେଶଙ୍କୁ ମଧ୍ୟ ପୂଜାର୍ଚ୍ଚନା କରାଯାଇଥାଏ।

କେବଳ ଏତିକି ନୁହେଁ, ଏହୋଲରେ ଆହୁରି ଅନେକ ଏମିତି ପ୍ରାଚୀନ ମନ୍ଦିର ଓ ମଠ ମଧ୍ୟ ରହିଛି। ଯେମିତିକି ହୁକ୍‌ହାପ୍ପାୟା ମଠ, ହୁକ୍‌ହାପ୍ପାୟା ଗୁଡ଼ି, ଅମିରଗୁଡ଼ି ମନ୍ଦିର, ମଲ୍ଲିକାର୍ଜୁନ ମନ୍ଦିର, ରାମାଲିଙ୍ଗା ମନ୍ଦିର, ଭେନିୟାର୍ ମନ୍ଦିର, ଗଲଗାନାଥ ମନ୍ଦିର, ମଦନ ମନ୍ଦିର, ତ୍ରିୟମ୍ବକେଶ୍ୱର ମନ୍ଦିର, କୁଚ୍ଚିଗୁଡ଼ି ମନ୍ଦିର ଇତ୍ୟାଦି ଅନ୍ୟତମ। ସେହିପରି ଅନେକ ପ୍ରାଚୀନ ଜୈନ ମନ୍ଦିର ଓ ବୌଦ୍ଧ ସ୍ଥାନ ବି ଏଠାରେ ଦେଖିବାକୁ ମିଳିଥାଏ।





ଡାକ୍ତରୀଣୀଙ୍କ ଟାଟୁ ନିଶା

ଟାଟୁର କ୍ରେଜ୍ ଯୁବପିଢ଼ିକୁ ଅତିକ୍ରମ କରି ବୟସ୍କଙ୍କୁ ଘାରି ସାରିଛି। କେବଳ ସେତିକି ନୁହେଁ ଏବେ ଏଭଳି ବୃଦ୍ଧର ଲୋକଙ୍କୁ ବି ଏହି ନିଶା ଘାରିଛି ଯେଉଁମାନେ ବେଶ୍ ସାଦାସିଧା ରୁହନ୍ତି, ଯେମିତିକି ଡାକ୍ତର। ନିକଟରେ ଜଣେ ମହିଳା ଡାକ୍ତର ନିଜ ଶରୀର ସାରା ଟାଟୁ କରାଇ ପୃଥିବୀର ସବୁଠାରୁ ଅଧିକ ଟାଟୁ କରିଥିବା ଡାକ୍ତରଭାବେ ରେକର୍ଡ କରିଛନ୍ତି। ଅଷ୍ଟ୍ରେଲିଆ, ଆଡିଲେଡର ୩୦ ବର୍ଷୀୟା ଡା. ସାରା ଗ୍ରେ ହେଉଛନ୍ତି ଏହି ଡାକ୍ତର। ୧୬ ବର୍ଷ ବୟସର ହୋଇଥିବାବେଳେ ସେ ଶରୀରରେ ପ୍ରଥମ ଟାଟୁ କରାଇଥିଲେ। ତାଙ୍କ ମତରେ ଆଗରୁ ସେ ଶର୍ପିଂ ମଲ୍ଡକୁ ଯାଆନ୍ତୁ କି ରେଷ୍ଟୁରାଣ୍ଟ କେଉଁଠି ବି ତାଙ୍କୁ ଏତେ ଦୃଷ୍ଟି ଦିଆଯାଉ ନ ଥିଲା। ତେଣୁ ସେ ନିଷ୍ପତ୍ତି ନେଲେ କିଛି ଭିନ୍ନ ହେବେ ଯେମିତିକି ସମସ୍ତଙ୍କ ନଜର ତାଙ୍କ ଆଡକୁ ଆସିବ। ଆଉ ସେ ତାଙ୍କ ଶରୀରକୁ ରଙ୍ଗବେରଙ୍ଗର ଟାଟୁରେ ପରିପୂର୍ଣ୍ଣ କରିଦେଲେ। ଯଦିଓ ଏଥିପାଇଁ ତାଙ୍କୁ ଅନେକ ସମାଲୋଚନା ବି କରାଯାଇଛି। ହେଲେ ସେ ଏହାକୁ ଭୂସେପ କରିନାହାନ୍ତି।

କାର୍ତ୍ତୁନ କର୍ନର





ରତି-ପ୍ରମିଳାଙ୍କ ସଫଳ ଯାତ୍ରା

ଯୋଡ଼ି ରଢ଼ିବା ମଣିଷ ହାତରେ ନ ଥାଏ। ଥାଏ ବିଧାତାଙ୍କ ହାତରେ। ସେଇଥିପାଇଁ ତ ବର୍ଷ ପରେ ବର୍ଷ ସିନା ବିତି ଯାଉଥାଏ। ହେଲେ ଯୋଡ଼ିର ଚମକ କମ୍ପୁନ ଥାଏ। ଯାତ୍ରା ଜଗତର ସେମିତି ଏକ ଯୋଡ଼ି ହେଉଛନ୍ତି ରତି-ପ୍ରମିଳା। ଦୀର୍ଘ ଦୁଇ ଦଶନ୍ଧିରୁ ଅଧିକ ହେବ ଏହି ଯୋଡ଼ି ଯଲିଉଡ଼ରେ ସେମାନଙ୍କର ଜଳଖିଆ ଦେଖାଇ ଚାଲିଛନ୍ତି। ଦିନକୁଦିନ ସେମାନଙ୍କର ଚମକ ବଢ଼ୁଛି ସିନା ଫିକା ପଡ଼ିବାର ନାଁ ଧରୁନି। ଦର୍ଶକମାନେ ଏହି ଯୋଡ଼ିକୁ ସେମାନଙ୍କର ଅତି ଆପଣାର ଯୋଡ଼ି ଭାବରେ ଗ୍ରହଣ କରି ନେଇଛନ୍ତି। ପୂର୍ବରୁ ପୁଖ୍ୟତଃ ନାୟକ ନାୟିକା ଭାବରେ ଅବତୀର୍ଣ୍ଣ ହେଉଥିବା ବେଳେ ଏବେ ଏହି ଯୋଡ଼ି ମଞ୍ଚ ଉପରେ ବାପାମା' ଭାବରେ ଦେଖା ଦେଉଛନ୍ତି। ରତିକାନ୍ତ ଲେଙ୍କା ଓ ତାଙ୍କର ଅଭିନେତ୍ରୀ ପତ୍ନୀ ପ୍ରମିଳା ଲେଙ୍କା ଇତିମଧ୍ୟରେ ଯଲିଉଡ଼ରେ ବହୁ ପଥ ଅତିକ୍ରମ କରି ସାରିଲେଣି। 'ବାଣେଶ୍ୱରୀ', 'ଯାତ୍ରା ତ୍ରିରଙ୍ଗା', 'ଦୁର୍ଗାଶ୍ରୀ', 'ଅପେରା ଓମ୍‌ଶ୍ରୀ', 'ତ୍ରିନାଥ ଗଣନାଟ୍ୟ', 'ଇନ୍ଦ୍ରମହଲ' ଆଦି ଅନୁଷ୍ଠାନରେ ନିଜର ଅଭିନୟର ଯାତ୍ରା ପ୍ରଦର୍ଶନ କରି ଅଶେଷ ପ୍ରଶଂସା ସାଉଁଟିଛନ୍ତି। 'କଳଗଳ', 'ବାସନ୍ତୀର ଚିଠି', 'ରୁପତାପ ରାତି ରୁପତାପ କଥା', 'ଆସିଛି ମଙ୍ଗଳ ଗ୍ରହର ଔଷଧ', 'ମୁଁ ତୋର କ'ଣ ହେବି', 'ବାଘମାମୁ', 'ଗୋଟିଏ ଔଷଧରେ କୋଟିଏ ଡ଼ୋ', 'ଗଙ୍ଗା ପାପକଲେ ଧୋଇବ କିଏ', 'ଶ୍ରୀକୃଷ୍ଣ ମୋର ଶେଷସାକ୍ଷୀ', 'ବଡ଼ଲୋକକୁ ଉତ୍ତର

ନାହିଁ', 'ଉର୍ବଶୀ ଆସୁଛି ଇନ୍ଦ୍ରମହଲ' ଆଦି ନାଟକରେ ଏହି ଦୁଇ ଯୋଡ଼ିଙ୍କର ରହିଛି ଚମକାର ଅଭିନୟ। ଉତ୍କଳର ମାନ୍ଦ୍ରପୁର ଗ୍ରାମରେ ପ୍ରମିଳାଙ୍କ ଜନ୍ମ। ପ୍ରମିଳାଙ୍କର ଦୁଇ ଭଉଣୀ ଥିଲେ ଜଣେ ଜଣେ ସଫଳ ଅଭିନେତ୍ରୀ। ସେମାନଙ୍କ ପ୍ରେରଣାରେ ଅନୁପ୍ରାପ୍ତ ହୋଇ ପ୍ରମିଳା ମାତ୍ର ୧୪ବର୍ଷ ବୟସରେ ଯାତ୍ରାରେ ପାଦ ଆପିଥିଲେ। ପ୍ରଥମେ ଶିଶୁ କଳାକାର, ପରେପରେ ସାନଭଉଣୀ ଭୂମିକା ଏବଂ ଶେଷରେ ନାୟିକା ଭୂମିକାକୁ ଆସି ଏବେ ମା' ଭୂମିକାରେ ପାଦ ଆପିଲେଣି ଏହି ଅଭିଜ୍ଞା ଅଭିନେତ୍ରୀ। ବାଲେଶ୍ୱର ପଣପଣା ଗ୍ରାମରେ ଜନ୍ମ ରତିକାନ୍ତଙ୍କର। ଏହି ଦମ୍ପତି ଯାତ୍ରାରେ ଯେତିକି ସଫଳ ପାରିବାରିକ ଜୀବନରେ ମଧ୍ୟ ତା'ରୁ ବେଶି ସଫଳ। ଗୋଟିଏ କଥାରେ କହିବାକୁ ଗଲେ, ଯାତ୍ରାକୁ ଗୁରୁତ୍ୱ ଦେଇ ସେମାନେ ପରିବାରକୁ ଅବହେଳା କରିନାହାନ୍ତି। ବରଂ ଯାତ୍ରା ସହିତ ପରିବାରକୁ ବେଶ୍ ସମାନ୍ତରାଳ ଭାବରେ ଆଗକୁ ନେଇ ପାରିଛନ୍ତି ଏହି ସଫଳ ଯୋଡ଼ି। ଦୁଇପୁଅ ସମୀର ଓ ଦିବ୍ୟଶେଖରଙ୍କୁ ନେଇ ତାଙ୍କର ସଂସାରର ଗାଡ଼ି ଆଗକୁ ଗଢ଼ିଗଢ଼ି ଚାଲିଛି। ସମ୍ପ୍ରତି ଏହି ସଫଳଯୋଡ଼ି 'ଯାତ୍ରା ସ୍ୱପ୍ନମହଲ'ରେ ନିଜର ଅଭିନୟ ଜାରି ରଖୁଛନ୍ତି। 'ସ୍ୱପ୍ନ ମହଲ'ରେ ସେମାନେ ଅଭିନୟ କରୁଥିବା ନାଟକଗୁଡ଼ିକ ମଧ୍ୟରେ ରହିଛି 'ଆପଣମାନେ ଖୁସି ତ', 'ବାପା ବୋଉ ତମେ ଭୁଲକଲ', 'ବାଦଶାହ', 'ସ୍ୱପ୍ନ ମହଲର ସ୍ୱପ୍ନ'।

ସୂର୍ଯ୍ୟ ଗଣନାଟ୍ୟରୁ ଅପେରା ସୂର୍ଯ୍ୟମନ୍ଦିର

ଓଡ଼ିଆ ଯାତ୍ରା ଜଗତର ଜଣେ ଲୋକପ୍ରିୟ ଅଭିନେତ୍ରୀ ଲିଜା ପଣ୍ଡା। ଜନ୍ମ ଜଗତସିଂହପୁରର ନହରଣା। ବାପା ସୁଧାକର ଶତପଥୀ ଥିଲେ ଜଣେ କଳାକାର। ତାଙ୍କର ପ୍ରେରଣା ହିଁ ତାଙ୍କୁ ଅଭିନୟ ଜଗତକୁ ଚାଣିଆଣିଲା। ୨୦୦୭ ମସିହାରେ ସେ ପ୍ରଥମେ ଆସିଲେ ଅନୁଗୋଳର 'ସୂର୍ଯ୍ୟ ଗଣନାଟ୍ୟ'କୁ। ଅବଶ୍ୟ ସେ ଯାତ୍ରାକୁ ଆସିବେ ବୋଲି କୌଣସି ସ୍ୱପ୍ନ ଦେଖି ନ ଥିଲେ। ତେବେ ଦିନେ ତାଙ୍କ ଘରେ ଯାଇ ପହଞ୍ଚିଗଲେ ନାଟ୍ୟକାର ମନୋଜ ପଣ୍ଡା ଓ ଖଳନାୟକ ଦିବାକର। ସେତେବେଳେ ନୂଆକରି 'ସୂର୍ଯ୍ୟ ଗଣନାଟ୍ୟ' ଆରମ୍ଭ ହେଉଥାଏ। ସେମାନେ ଲିଜାଙ୍କୁ କହିଲେ 'ସୂର୍ଯ୍ୟ ଗଣନାଟ୍ୟ'ରେ ଯୋଗ ଦେବାକୁ। ଅଭିନୟ ପ୍ରତି ତ ରୁଚିଥିଲା। ପୁଣି ତାଙ୍କ ଦ୍ୱାରା ଭଲ ଅଭିନୟ ବି ହେଉଥିଲା। ବାସ୍, ସେ 'ସୂର୍ଯ୍ୟ ଗଣନାଟ୍ୟ'ରେ ଯୋଗଦେଲେ। ସେଇଠୁ ଚାଲିଛନ୍ତି ଯେ ଏବେ ଆସି ପହଞ୍ଚୁଛି 'ଅପେରା ସୂର୍ଯ୍ୟମନ୍ଦିର'ରେ। ଇତିମଧ୍ୟରେ ଲିଜା ଯାତ୍ରା ଜଗତରେ ୧୨ବର୍ଷରୁ ଊର୍ଦ୍ଧ୍ୱ ସମୟ ବିତାଇ ସାରିଲେଣି। 'ସୂର୍ଯ୍ୟ ଗଣନାଟ୍ୟ' ପରେ ପରେ ସେ 'ତାରାପୁର', 'ଧଉଳି', 'ପାର୍ବତୀ', 'ବିଶ୍ୱଦରବାର', 'ଗୌରୀ', 'କଳିଙ୍ଗ' ଆଦି ଗଣନାଟ୍ୟରେ ଅଭିନୟ ସାରି ଚଳିତବର୍ଷ ଆସି ପହଞ୍ଚୁଛି 'ଅପେରା ସୂର୍ଯ୍ୟମନ୍ଦିର'ରେ। ସେ ଅଭିନୟ କରିଥିବା ସଫଳ ନାଟକଗୁଡ଼ିକ ମଧ୍ୟରେ ରହିଛି 'ଗାନ୍ଧୀ ଫେରୁଛନ୍ତି', 'ଲକ୍ଷେ ଚଳିଆ ବୋହୂ', 'ବେଶ୍ୟା ପାଲୁଛି ସାବିତ୍ରୀ ବ୍ରତ', 'ମୋ ଠିକଣା ମୋତେ ଅଜଣା', 'ଠିକଣା ହଜିଛି ଜଗା ଭାଇର', 'ମୋତେ ଭୁଲିଯିବୁ ତତେ ମୋ ରାଣ' ଏବଂ ଆହୁରି ଅନେକ। ଚଳିତବର୍ଷ

'ଅପେରା ସୂର୍ଯ୍ୟମନ୍ଦିର'ରେ ତାଙ୍କ ଅଭିନୀତ ନାଟକ ମଧ୍ୟରେ ରହିଛି 'ମାୟାବିନା ମୌସୁମୀ', 'କାହାଣୀ କହୁଛି ସୂର୍ଯ୍ୟମନ୍ଦିର', 'ଭିତ୍ତି କଥା' ଏବଂ 'ପ୍ରେମିକାର ନାଁ ଚନ୍ଦ୍ରଭାଗା'। ଯାତ୍ରା ଜଗତରେ ଲିଜା ଜଣେ ନେଗେଟିଭ୍ ନାୟିକା ଭାବରେ ଜଣାଶୁଣା। ଦର୍ଶକମାନେ ବି ତାଙ୍କୁ ପସନ୍ଦ କରିଛନ୍ତି। ତେବେ ତାଙ୍କର ପସନ୍ଦ ହେଉଛି ପଞ୍ଚିତିଭ୍ ଭୂମିକା। ଚଳିତ ବର୍ଷ ତାଙ୍କୁ ସେ ସୁଯୋଗ ଦେଇଛନ୍ତି ଲୋକପ୍ରିୟ ନାଟ୍ୟକାର ତଥା ପରିଚାଳକ ବଳିଙ୍ଗ୍ ସ୍ୱାଇଁ। 'ଭିତ୍ତି କଥା' ନାଟକରେ ସେ ସେହିଭଳି ଏକ ପଞ୍ଚିତିଭ୍ ଭୂମିକାରେ ଆସିଛନ୍ତି ଯେଉଁଥିରେ ତାଙ୍କୁ ତାଙ୍କର ଦକ୍ଷତା ଦେଖାଇବାର ଭରପୂର ସୁଯୋଗ ମିଳିଛି। ଏଥିରେ ତାଙ୍କ ଚରିତ୍ରର ନାଁ ହେଉଛି 'ଦୀପିକା'।



ଲିଜା

ମାଙ୍କଡ଼ଙ୍କ ପାଇଁ ବୀମା କମ୍ପାନୀ ନାକେଦମ

ବୀମା କମ୍ପାନୀମାନେ ମାଙ୍କଡ଼ଙ୍କ ପାଇଁ ନାକେଦମ ହୋଇ ପଡ଼ିଲେଣି। ଏକଥା ଶୁଣିଲେ ହୁଏତ ଯେ କେହି ବି ଆଶ୍ଚର୍ଯ୍ୟ ଚକିତ ହୋଇପାରେ। ଅବଶ୍ୟ ଏହା ଏଠିକାର କଥା ନୁହେଁ। ବାଲିର ବୀମା କମ୍ପାନୀମାନେ ଏଭଳି ଏକ ଖବର ପ୍ରକାଶ କରିଛନ୍ତି। ସେଠାକାର ପର୍ଯ୍ୟଟନ ସ୍ଥଳଗୁଡ଼ିକରେ ମାଙ୍କଡ଼ମାନଙ୍କର ପ୍ରାଦୁର୍ଭାବ ଦିନକୁଦିନ ବୃଦ୍ଧି ପାଇବାରେ ଲାଗିଛି। ପର୍ଯ୍ୟଟକମାନଙ୍କ ଜିନିଷ ପତ୍ର ଛଡ଼େଇ ନେବା ସହିତ ସେଗୁଡ଼ିକୁ ଭାଙ୍ଗି ପକାଉଛନ୍ତି। ବିଶେଷକରି ଅଷ୍ଟ୍ରେଲିଆର ପର୍ଯ୍ୟଟକମାନେ ଏଭଳି ହଇରାଣ ହରକତ ହେଉଛନ୍ତି। ସେତିକିନୁହେଁ ସେମାନେ ସମସ୍ତେ ବୀମାଭୁକ୍ତ ହୋଇଥିବାରୁ ମାଙ୍କଡ଼ମାନେ ଯେଉଁ କ୍ଷତି କରୁଛନ୍ତି ତାହାକୁ ସେମାନେ ବୀମା କମ୍ପାନୀମାନଙ୍କ ଠାରୁ



ଆଦାୟ କରୁଛନ୍ତି। ୨୦୧୮ରୁ ଏହା ବଢ଼ିବାରେ ଲାଗିଛି। ଗୋଟିଏ ବୀମା କମ୍ପାନୀଠାରୁ ମିଳିଥିବା ରିପୋର୍ଟ ଅନୁଯାୟୀ ଅଷ୍ଟ୍ରେଲିଆର ଜଣେ ମହିଳା ପର୍ଯ୍ୟଟକ ବାଲିକୁ ପର୍ଯ୍ୟଟନରେ ଯାଇଥିଲେ। ସେ ଏକ ସୁଇଚ୍‌ମିଂପୁଲରେ ସ୍ନାନ କରୁଥିବା ବେଳେ ଗୋଟିଏ ମାଙ୍କଡ଼ ଆସି ତାଙ୍କ ପାଖରୁ ତାଙ୍କର ସନ୍ତୁଳ୍ପତ୍ତିକୁ ଛଡ଼େଇ ନେଇ ଚାଲିଗଲା। ଆଉ ତାକୁ ନଷ୍ଟ କରିଦେଲା। ସେହି ମହିଳା ଜଣକ ତାଙ୍କ କମ୍ପାନୀଠାରୁ ଟ୍ରାଭେଲର ଦାବି କରିଥିଲେ। ସେମିତି ଆଉ ଏକ ରିପୋର୍ଟ ହେଉଛି, ଆଉ ଜଣେ ପର୍ଯ୍ୟଟକ ରାସ୍ତାରେ ଚାଲିଚାଲି ଯାଉଥିଲେ। ହଠାତ୍ ରାସ୍ତାରେ ଧାଁ ଦଉଡ଼ି ଆରମ୍ଭ ହୋଇଗଲା। ମାଙ୍କଡ଼ମାନେ ଉପଦ୍ରବ କରିବା ଆରମ୍ଭ କରିଦେଲେ। ତାଙ୍କ ଉପରକୁ ଗୋଟିଏ ମାଙ୍କଡ଼ ଝାମ୍ପି ପଡ଼ିଲା। ପର୍ଯ୍ୟଟକ ଜଣକ ତଳେ ପଡ଼ିଗଲେ। ତାଙ୍କର ଲାପ୍‌ଟପ୍ ଭାଙ୍ଗିଗଲା। ମାଙ୍କଡ଼ଟି ସେତିକିରେ ସନ୍ତୁଷ୍ଟ ନ ହୋଇ ତାଙ୍କଠାରୁ ତାଙ୍କ ସ୍ମାର୍ଟଫୋନ୍‌ଟି ଛଡ଼େଇ ନେଇ ଚାଲିଗଲା। ବ୍ୟକ୍ତିଜଣକ ମେଡ଼ିକାଲକୁ ବୁଝା ହୋଇଗଲେ। ତାଙ୍କର ବୀମା ବାବଦକୁ କମ୍ପାନୀକୁ ୩୩୧୧ ଟଙ୍କାର ପଇଠ କରିବାକୁ ପଡ଼ିଲା।



ଲଭ୍ ଟ୍ରେନ୍

ଚାଇନାରେ ଏବେ ୨୦୦ ମିଲିୟନ ଅବିବାହିତ ବ୍ୟକ୍ତି ଅଛନ୍ତି । କାରଣ ଏଠାରେ ଲିଙ୍ଗଗତ ବ୍ୟବଧାନ ଅଧିକ । ଏହି ଏକାକୀ ଜୀବନକୁ ନେଇ ଅନେକେ ଦୁଃଖିତ ମଧ୍ୟ । ଏଠାକାର ଏକକ ସନ୍ତାନ ଯୋଜନା(ଯୋହାକୁ ଏବେ ଉଠାଇ



ଗୁରୁକ୍ଷିକା ମାରାଥନ୍

ପିଲା ଗୁରୁକ୍ଷିକା ଆରମ୍ଭ କଲେ ଘରସାରା ଘୂରି ବୁଲନ୍ତି । ଏମିତିକି ଖଟ ତଳ, ଚେରୁଳ ତଳ କୋଣ ଅନୁକୋଣ ଭିତରେ ପଶି ଯାଆନ୍ତି । ଯେତେ ଅଟକାଇଲେ ବି ସେମାନେ ଅଟକି ନ ଥାଆନ୍ତି । ବୋଧହୁଏ ଏହାକୁ ନଜରରେ ରଖି ୨୦୦୫, କଲମ୍ବିଆରେ ଆୟୋଜନ ହୋଇଥିଲା କୁନି ପିଲାଙ୍କ ଗୁରୁକ୍ଷିକା ମାରାଥନ୍ । ଏହାର ପ୍ରଥମ ପ୍ରତିଯୋଗିତାରେ ଅଂଶଗ୍ରହଣ କରିଥିଲେ ୮୭ ୧୮ ମାସର ୧୧୨୨ ଶିଶୁ । ଗୁରୁକ୍ଷି ଗୁରୁକ୍ଷି ପିଲାଙ୍କୁ ୫ ମିଟର ଦୂରତା ଅତିକ୍ରମ କରିବାକୁ ହୁଏ । ଏହି ମାରାଥନ୍ ଦେଖିବାକୁ ଭାରି ମଜାଦାର ଲାଗେ । ଅନେକ ଶିଶୁ ଫିନିଶିଂ ଲାଇନ୍ ଆଡକୁ ନ ଯାଇ ଅନ୍ୟ ଆଡେ ବି ଚାଲି ଯାଆନ୍ତି । ଫିନିଶିଂ ଲାଇନ୍ ଆଡକୁ ସେମାନଙ୍କ ଧ୍ୟାନ ଆକର୍ଷଣ କରିବା ସମୟଟି ବେଶ୍ କୌତୂହଳମୟ ଲାଗେ । ଏହି ପ୍ରତିଯୋଗିତା ସ୍ୱାସ୍ଥ୍ୟ ମନୁଷାକନ୍ୟ ଦ୍ୱାରା ଆୟୋଜନ କରାଯାଏ ।



ଦୁଇଟି ଚେହେରା ଥିବା ବ୍ୟକ୍ତି

ଦୁଇଥାରେ ଏମିତି ଅନେକ ମଣିଷ ଅଛନ୍ତି, ଯାହାଙ୍କ ଅସ୍ଥିର ବେଶ୍ ରହସ୍ୟମୟ ହୋଇଥାଏ । ଆଉ ସେହି ରହସ୍ୟକୁ ଭେଦ କରିବା କାହାପକ୍ଷେ ସମ୍ଭବ ହୋଇ ନ ଥାଏ । ଉନବିଂଶ ଶତାବ୍ଦୀରେ ଇଂଲଣ୍ଡରେ ସେହିଭଳି ଜଣେ ମଣିଷ ଥିଲେ । ଦାବି କରାଯାଉଥିଲା କି ତାଙ୍କର ଦୁଇଟି ଚେହେରା ଥିଲା । ଗୋଟିଏ ସାମନା ଭାଗରେ ଓ ଅନ୍ୟଟି ପଛପଟେ । ପୃଥିବୀର ସେ ଥିଲେ ଏକମାତ୍ର ଦୁଇ ଚେହେରା ବ୍ୟକ୍ତି । ତାଙ୍କ ନାମ ଥିଲା ଏଡ଼ୱାର୍ଡ ମୋରଡ୍ରାକ୍ । କୁହାଯାଏ ପଛଭାଗର ଚେହେରା ସବୁବେଳେ ସକ୍ରିୟ ରହୁ ନ ଥିଲା । ହେଲେ ଶୋଇବା ସମୟରେ ସେହି ଚେହେରା ସକ୍ରିୟ ହୋଇଯାଉଥିଲା । ଆଉ ରାତିସାରା ଫୁସ୍ ଫୁସ୍ ହେଉଥିଲା । ୧୯୮୫ରେ ବୋଷ୍ଟନ୍ ପୋଷ୍ଟରେ ଏଡ଼ୱାର୍ଡଙ୍କ ସମ୍ପର୍କରେ ଲେଖା ପ୍ରକାଶ ପାଇଥିଲା । ସେଥିରେ ଲେଖାଥିଲା ଯେ, ଏଡ଼ୱାର୍ଡ ତାଙ୍କ ଦ୍ୱିତୀୟ ଚେହେରା ଯୋଗୁ ଅନେକ ସମସ୍ୟା ଭୋଗୁଥିଲେ । ରାତି ରାତି ଶୋଇପାରୁ ନ ଥିଲେ । ସେ ତାଙ୍କର ପାଖକୁ ଯାଇ ସେହି ଚେହେରାକୁ ବାହାର କରିଦେବାକୁ ଅନୁରୋଧ କରିଥିଲେ । ହେଲେ ସେ ସମୟରେ ଚିକିତ୍ସା ବିଜ୍ଞାନ ଏତେ ବିକଶିତ ହୋଇ ନ ଥିଲା । ତେଣୁ ସେମାନେ ମନା କରିଦେଇଥିଲେ । ଦ୍ୱିତୀୟ ଚେହେରାଟି ଭଲ ଭାବେ କଥା କହିପାରୁ ନ ଥିଲେ ହେଁ ହସି ପାରୁଥିଲା, କାନ୍ଦି ପାରୁଥିଲା, ଫୁସ୍ ଫୁସ୍ ହେବା ସହ ଅଜବ ଶବ୍ଦ ବାହାର କରିପାରୁଥିଲା । ନର୍ଚ୍ ବିଷୟରେ ଫୁସ୍ ଫୁସ୍ ହୋଇ କହୁଥିଲା । ଏମିତି ବି କୁହାଯାଏ ଏଡ଼ୱାର୍ଡ ଯେବେ ହସୁଥିଲେ ଦ୍ୱିତୀୟ ଚେହେରା କାନ୍ଦୁଥିଲା ଓ ସେ କାନ୍ଦିଲେ ଦ୍ୱିତୀୟ ଚେହେରା ହସୁଥିଲା । ଫଳରେ ସେ ସବୁବେଳେ ମାନସିକ ଦୁର୍ଗତିରେ ରହୁଥିଲେ । ଶେଷରେ ତାଙ୍କୁ ଯେବେ ୩୭ ବର୍ଷ ବୟସ ସେ



ଆତ୍ମହତ୍ୟା କଲେ । ୧୯୯୬ରେ ମେଡିକାଲ ଏନ୍‌ସାଇକ୍ଲୋପିଡିଆରେ ଏଡ଼ୱାର୍ଡଙ୍କ ମେଡିକାଲ କଣ୍ଡିଶନ୍ ସମ୍ପର୍କରେ କୁହାଯାଇଛି । ତଥାପି ଅନେକେ ଏହାକୁ ଏକ କାହାଣୀ ବୋଲି ଭାବନ୍ତି ।

ନିଆଯାଇଛି) ଯୋଗୁ ଅନେକେ କନ୍ୟା ଭୁଣକୁ ନଷ୍ଟ କରିଛନ୍ତି । ତେଣୁ ଏବେ ଏହା ଏକ ସମସ୍ୟାର ରୂପ ନେଇଛି । ଆଗାମୀ ୩୦ ବର୍ଷ ଭିତରେ ୩୦ ମିଲିୟନ ଚାଇନା ପୁରୁଷଙ୍କୁ ଝିଅ ମିଳିବ ନାହିଁ । ସେଥିପାଇଁ ୨୦୧୬ରେ ଆରମ୍ଭ ହୋଇଥିଲା ୧୦ ବର୍ଷ ବିଶିଷ୍ଟ ଏକ ସ୍ୱତନ୍ତ୍ର ରେକର୍ଡସେବା, ଯାହାର ନାଁ ଡ୍ରାଇଟ୍‌ଏଲ୍‌ସ୍ ପରସୁର୍ ଟ୍ରେନ୍ । ଏଥିରେ ଦୁଇ ଦିନ ଓ ଗୋଟିଏ ରାତିର ଯାତ୍ରା କରିବା ସୁବିଧା ଥାଏ । ସେହି ସମୟ ମଧ୍ୟରେ ବିଭିନ୍ନ ପ୍ରକାର ଖାଦ୍ୟ ପ୍ରଦାନ କରାଯାଏ ଓ ବିଭିନ୍ନ ରୋମ୍ ବି ଖେଳିବା ବ୍ୟବସ୍ଥା ଅର୍ଗାନାଇଜର୍ମାନେ କରିଥାଆନ୍ତି । ଯେମିତି କି ସମସ୍ତେ ପରସ୍ପରକୁ ଭଲଭାବେ ଚିହ୍ନିପାରିବେ । ଡିନିଂରୁମ୍ ମଧ୍ୟରେ ୩୦୦୦ ଯୁବତୀଯୁବକ ଏଥିରେ ଯାତ୍ରା କରିସାରିଲେଣି । ଆଉ ଏହି ଯାତ୍ରା ମାଧ୍ୟମରେ ୧୦ଟି ବିବାହିତ ଯୋଡ଼ି ହୋଇପାରିଛି ।