

ପିଲାଙ୍କ



ଧରଣୀ

ଶନିବାର, ୧୩ ଜୁଲାଇ, ୨୦୧୯

ଗପ



ଆଇନା



ଜଣା-ଅଜଣା



ଆସ ଜରିବା

ମତାମତ



ଗପ ଗ୍ରନ୍ଥରେ ପ୍ରକାଶିତ 'ଉତ୍ତରାଧିକାରୀ' ପତ୍ରିକା। ବୁଦ୍ଧି, ନିଷ୍ଠା ଓ କୌଶଳ ଥିଲେ ହିଁ ସବୁ କ୍ଷେତ୍ରରେ ସଫଳତା ମିଳିଥାଏ ବୋଲି ଏଥିରୁ ଜାଣିବାକୁ ପାଇଲି।

— ଆଶ୍ରମ ସାହୁ, ଘଷିପୁରା, କେନ୍ଦୁଝର

ପୁଷ୍ପା ୩ରେ ପ୍ରକାଶ ପାଇଥିବା ହିମାଳୟର ଜନ୍ମଗାଥା ବେଶ୍ ଶିକ୍ଷଣୀୟ ଥିଲା।

— ଦୀପକ କୁମାର ବେହେରା, ଗଙ୍ଗନଗର, ଭୁବନେଶ୍ୱର

ଆସ ଜାଣିବା ଗ୍ରନ୍ଥରେ ସ୍ଥାନିତ ପ୍ରାନ୍ତର ଲେସ୍ ଏପେସେସ୍ ସହରରେ ଥିବା ପାର୍କଟି ବାସ୍ତବରେ ଆଶ୍ଚର୍ଯ୍ୟପୂର୍ଣ୍ଣ ସ୍ଥାନ।

— ପରିଣାତା ମହାପାତ୍ର, କାଳିଆପାଣି, ଖୋର୍ଦ୍ଧା

'କହିଲ ଦେଖ'ର ଉତ୍ତର ଦେବାକୁ ଭଲ ଲାଗୁଛି। ପିଲାଙ୍କ ଧରିତ୍ରୀର ଚରଣା ଭାମ୍ବୁ, ବିନ୍ଦୁଯୋଡ଼ ଓ ଆସ ଖୋଜିବା ମୋର ଖୁବ୍ ପସନ୍ଦ।

— ଚନ୍ଦନ ପଟ୍ଟନାୟକ, ଝରିଗାଁ, ନବରଙ୍ଗପୁର

ଖୁଲି
ଖୁଲି

ହସ

*ଭିକାରି:
ବାବୁ, ମୋତେ ଚକାଟେ ଦିଅ।
ବାବୁ: ଯା, କାଲି ଆସିବୁ..।
ଭିକାରି: ଏମିତି କାଲି କାଲି ଚକରରେ ଏହି ସାହିରେ ମୋର ଲକ୍ଷ ଲକ୍ଷ ଚକା ବାକି ପଡ଼ିଛି।

*ସାନ୍ତା:
ମୋ ଅଜା ୧୮୫୭
ଯୁଦ୍ଧରେ ଶତ୍ରୁମାନଙ୍କ
ଗୋଡ଼ କାଟି ଦେଇଥିଲେ।
ସାନ୍ତା: ବେକ କାହିଁକି କାଟି ନ
ଥିଲେ ?
ସାନ୍ତା: ବେକଟ ସମସ୍ତଙ୍କର
ଆଗରୁ
କଟିଯାଇଥିଲା।

*ରାଜୁ: ବାବୁ,
କାଲି ଡକ୍ଟରରେ ଡୁଇଟା
ଦୁଇହଜାର ଟଙ୍କାଆ ନୋଟ
ପାଇଥିଲି, ଏଇ ନିଅନ୍ତୁ।
ମାଲିକ: ପୁଁହିଁ ତାକୁ ପିଲିଦେଇଥିଲି,
କାରଣ ଏହା ଡ୍ରୁଫ୍ଟକେଟ୍ ଥିଲା।
ରାଜୁ: ଏଥିପାଇଁ ତ ପୁଁ
ଆପଣଙ୍କୁ ଫେରାଇ
ଦେଉଛି।

ଶିଶୁନ୍ ଓ ଦେବୁନ୍ ଦୁଇ ଭାଇ। ଦୁହେଁ ଗୋଟିଏ ସ୍କୁଲରେ ପାଠ ପଢ଼ନ୍ତି। ପାଠପଢ଼ାରେ ଦୁହେଁ ବେଶ୍ ଭଲ। ନିଜ ନିଜ ଶ୍ରେଣୀରେ ପ୍ରଥମ ପାଞ୍ଚ ଜଣଙ୍କ ମଧ୍ୟରେ ସ୍ଥାନ ରଖନ୍ତି। ଦୁଷ୍ଟମିରେ ମଧ୍ୟ ଦୁହେଁ କେହି କାହାଠାରୁ ଭଣା ହୁଅନ୍ତି। ଦୁଷ୍ଟମି କରିବାର ମୁଖ୍ୟ ପାତ୍ର ଓ ସ୍ଥାନ ହେଲା ଜେଜେ ଓ ତାଙ୍କର ବଗିଚା। ଜେଜେ ଘର ସାମ୍ନାରେ ଏକ ସୁନ୍ଦର ଫୁଲବଗିଚା କରିଆଣ୍ଟି, ଯେଉଁଥିରେ ଏକ ବଡ଼ ଘାସର ଗାଲିଚା ଅଛି। ଘରର ପଛପଟ ବାଡ଼ିରେ ବଡ଼ ବଡ଼ ଗଛ ଯେମିତିକି ଆମ୍ବ, ପଣସ, ପିଚ୍ଛୁଳି, ସପେଟା, ସଜନା ଓ କୃଷ୍ଣଚୂଡ଼ା ଅଛି। ଜେଜେ ତାଙ୍କ ବଗିଚାକୁ ଖୁବ୍ ଭଲ ପାଆନ୍ତି। ଶିଶୁନ୍ ଓ ଦେବୁନ୍ ଗଛରୁ ଫୁଲ ପତ୍ର ଛିଡ଼ାଇ ବଗିଚାକୁ ଅପରିଷ୍କାର କରିବାରେ ମଜା ପାଆନ୍ତି। ଜେଜେ ଗଛର ଉପକାରିତା ବିଷୟରେ ଯେତେ ବୁଝାଇଲେ ମଧ୍ୟ ସେମାନେ କିଛି ବୁଝନ୍ତି ନାହିଁ। ଖରାଦିନ ହୋଇଥାଏ। ଦୁହେଁ ଜେଜେଙ୍କ ପାଖରେ ବିପ୍ରହରେ ଗଢୁଆନ୍ତି। ଏହି ସମୟରେ ଶିଶୁନ୍ ଜେଜେଙ୍କୁ ଗପ କହିବା ପାଇଁ ଜିଦ୍ କଲା। ଜେଜେ କହିଲେ ଠିକ୍ ଅଛି, ଆଜି ପୁଁ ତୁମକୁ ଜଙ୍ଗଲ ଗ୍ରହ ବିଷୟରେ କହିବି। ଆମ ପୃଥିବୀ ପରି ଜଙ୍ଗଲ ଗ୍ରହରେ ମଣିଷ ଓ ପଶୁମାନେ ରହନ୍ତି। ଗୋଟିଏ ଜିନିଷ ଅଲଗା ହେଲା ସେଠାରେ ଗଛମାନେ କଥା କହିପାରନ୍ତି। ଆମର ଏଇଠି ଯେମିତି ମଣିଷମାନଙ୍କର ଶାସନ ଚାଲେ, ସେଠି ଗଛମାନଙ୍କର ଶାସନ ଚାଲେ। ମଣିଷମାନେ ଗଛମାନଙ୍କର କଥା ମାନନ୍ତି ଓ ଉଭୟ ମିଳିମିଶି ଚଳନ୍ତି। ସେଇଠି ମଧ୍ୟ କେତେକ ଦୁଷ୍ଟ ପ୍ରକୃତିର ଲୋକ ଥିଲେ। ସେମାନେ ନିରାହ ଗଛମାନଙ୍କୁ ବହୁତ ହଇରାଣ କରନ୍ତି। ବିନା କାରଣରେ ତାଳପତ୍ର କାଟି ପକାନ୍ତି। କିନ୍ତୁ ଗଛମାନେ ମଣିଷକୁ ଖୁବ୍ ଭଲ ପାଉଥିବାରୁ ରାଜାଙ୍କ ପାଖରେ ଅଭିଯୋଗ ନ କରି ମଣିଷମାନଙ୍କୁ

ଜଙ୍ଗଲ ଗ୍ରହ

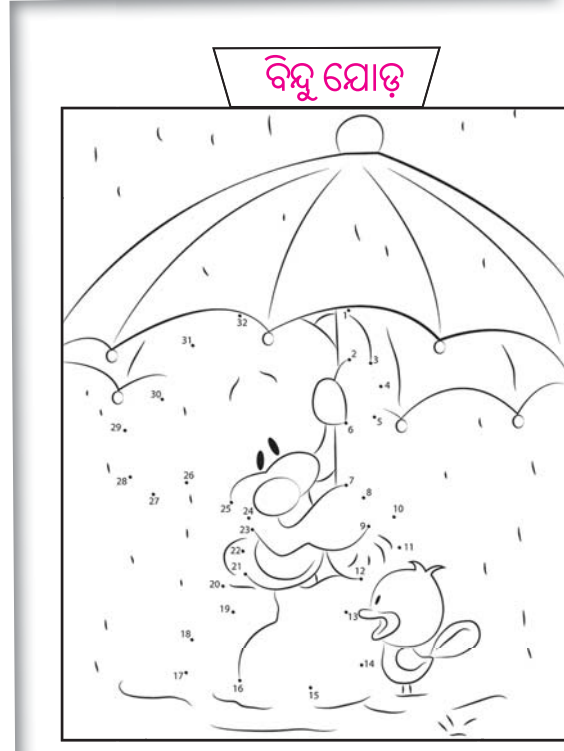
ଏପରି ନ କରିବା ପାଇଁ ବୁଝାଉଥାନ୍ତି। ଗଛମାନେ ଜାଣିଛନ୍ତି ଯେ, ଆମେ ଅମ୍ଭମାନ ଦେଉଥିବାରୁ ମଣିଷ ବଞ୍ଚିଛି। ଚୈତ୍ର ମାସର ବିପ୍ରହର ସମୟ ହୋଇଥାଏ। ଦୁଷ୍ଟ ଲୋକଙ୍କ ଗୋଟେ ଦଳ ଆମ୍ବ ବଗିଚା ମଧ୍ୟରେ ପଶିଲେ। ଆମ୍ବ ପାଟିବା ସମୟ। ସବୁ ଗଛରେ ଆମ୍ବ ଭର୍ତ୍ତି। ସବୁ ଗଛରେ ପେଛା ପେଛା ପାଟିଲା ଆମ୍ବ ବଗିଚାଟି ବେଶ୍ ସୁନ୍ଦର ଦେଖାଯାଉଥାଏ। ସେହି ଦୁଷ୍ଟ ଲୋକମାନେ ଯାହା ଆମ୍ବ ଖାଇଲେ



ଗପ ତ ଖାଇଲେ, ତା' ସହ ପଥର ମାରି ବହୁତ ଆମ୍ବ ଝଡ଼ାଇଲେ। ପତ୍ରସବୁ ଛିଣ୍ଡାଇ ପକାଇଲେ। ଗଛମାନେ ପ୍ରତିବାଦ କଲେ, କିନ୍ତୁ ସେ ଲୋକମାନେ ଅଧିକ ମଜା ନେବା ପାଇଁ ତାଳଗୁଡ଼ିକ କାଟିବାରେ ଲାଗିଲେ। ଗଛଗୁଡ଼ିକ ଖୁବ୍ ଜୋରରେ କାନ୍ଦିବାକୁ ଲାଗିଲେ। ବଗିଚାର ମାଳି ସେହି ସମୟରେ ବଗିଚାକୁ ଆସିଥିଲା। କୌଶଳ କରି ଗୋଟେ ଦୁଷ୍ଟ ଲୋକକୁ ବାନ୍ଧି ପକାଇଲା ଓ ରାଜାଙ୍କ ପାଖରେ ହାଜର କରାଇଲା। ଗଛମାନଙ୍କର ରାଜା ବରଗଛ। ଗଛରାଜା ମାଳୀଠାରୁ ସବୁ ଶୁଣିଲେ ଓ ସୈନ୍ୟ ପଠାଇ ଅନ୍ୟ ଦୁଷ୍ଟ ଲୋକଙ୍କୁ ଧରିଆଣିଲେ। ରାଜା ସେମାନଙ୍କୁ କଠିନ ଶାସ୍ତି

ଦେବାକୁ ଚାହୁଁଥିଲେ। କିନ୍ତୁ ଦୁଷ୍ଟ ଲୋକମାନେ ନିଜ ଭୁଲ ବୁଝିପାରି କ୍ଷମା ମାଗିବାରୁ ଗଛରାଜା ସେମାନଙ୍କୁ କିଛି ଗଛ ସହ ପୃଥିବୀକୁ ପଠାଇଲେ ଏବଂ କହିଲେ, ଏହି ଗଛମାନଙ୍କୁ ନେଇ ତୁମେ ପୃଥିବୀକୁ ଯାଅ। ସେଠାରେ ଏମାନଙ୍କ ଯତ୍ନ ନେଇ ବଡ଼ କରିବ ଏବଂ ସେଠାର ଲୋକମାନେ ଯଦି ଗଛକୁ ହଇରାଣ କରନ୍ତି, ତେବେ ଆମକୁ ଜଣାଇବ। ଆମେ ତୁମମାନଙ୍କୁ ଓ ଗଛମାନଙ୍କୁ ପୁଣି ଆମ ଗ୍ରହକୁ ନେଇଆସିବୁ ଓ ସେମାନଙ୍କୁ ଉଚିତ ଦଣ୍ଡ ଦେବୁ। ଏହା ଶୁଣି ଦେବୁନ୍ କହିଲା, ଜେଜେ ପୁଁ ଆଉ ଭାଇ କେତେ ଗଛ ନଷ୍ଟ କରିଛୁ, ଗଛରାଜା ଆମକୁ ବି କ'ଣ ଦଣ୍ଡ ଦେବେ ? ଆଉ ଆମ ବାଡ଼ିରୁ ସବୁ ଗଛ ନେଇଯିବେ ? ଜେଜେ କହିଲେ, ହଁ ଯଦି ତୁମେ ଆଜିଠାରୁ ଗଛ ନଷ୍ଟ ନ କରି ତା'ର ଯତ୍ନ ନେବ ତା' ହେଲେ ଗଛରାଜ ତୁମକୁ କ୍ଷମା କରିଦେବେ। ସେଇଦିନଠାରୁ ଦୁଇ ଭାଇ ଗଛକୁ ଖୁବ୍ ଭଲ ପାଇଲେ। ଜେଜେଙ୍କ ସହିତ ମିଶି ବଗିଚାରେ କାମ କଲେ। ଏହି ବର୍ଷ ଗାଁରେ ଥିବା ଖାଲି ଜାଗାରେ ମଧ୍ୟ ଗଛ ଲଗାଇଲେ।

— ସବିତା ସାହୁ, ଥେଣ୍ଡପୁର, ବୀରନରସିଂହପୁର, ପୁରୀ



ସୂଚନା

ପିଲାଙ୍କ ଧରିତ୍ରୀରେ ବିଭିନ୍ନ ସ୍କୁଲ୍ ଏବଂ ଶିଶୁ ଅନୁଷ୍ଠାନ ପକ୍ଷରୁ ଆୟୋଜନ କରାଯାଉଥିବା କାର୍ଯ୍ୟକ୍ରମ ସମ୍ପର୍କରେ ଫଟୋ ଓ ଖବର ସ୍ଥାନ ପାଇବ। ଏ ସମ୍ପର୍କିତ ସୂଚନା ସମ୍ପୂର୍ଣ୍ଣ ଅନୁଷ୍ଠାନ ପକ୍ଷରୁ ଏହି ସଂଖ୍ୟା ପ୍ରକାଶନର ୨ଦିନ ମଧ୍ୟରେ ଜଣାଇବାକୁ ପଡ଼ିବ। ଆଜନା ଗ୍ରନ୍ଥ ଲାଗି ଉତ୍ତମ କାଳିଚିତ୍ର ଫଟୋ ସହ ବୟସ ଏବଂ ତୁମ ତୁଳା ଗ୍ରନ୍ଥ ପାଇଁ ଚିତ୍ର, ନିଜ ଫଟୋ ସହ ଓଡ଼ିଆରେ ନାମ, ଶ୍ରେଣୀ, ସ୍କୁଲ, ଠିକଣା, ଉଲ୍ଲେଖ କରିବା ଆବଶ୍ୟକ।

ଆମ ଠିକଣା

dharitrifuture@gmail.com

ପିଲାଙ୍କ ପଢ଼ିବା

ସମ୍ପାଦକ: ତଥାଗତ ସତପଥୀ
Printed and published by
Sri Tathagata Satpathy on behalf
of
Navajat Printers & Media Pvt. Ltd.
and printed at Navajat Printers,
B-15, Rasulgarh Industrial Estate,
Bhubaneswar-10, Ph.:2549302,
Fax : 2549795





ବ୍ଲାକ୍ ବକ୍ସ



ଯଦି କୌଣସି ବାୟୁଯାନ, ସାଧାରଣତଃ ଉଡ଼ାଜାହାଜ ଦୁର୍ଘଟଣାଗ୍ରସ୍ତ ହୋଇଥାଏ, ତେବେ ଅବିଳମ୍ବେ ତା'ର ବ୍ଲାକ୍ ବକ୍ସ ଖୋଜିବାର ପ୍ରଚେଷ୍ଟା କରାଯାଏ। ସେହି ବ୍ଲାକ୍ ବକ୍ସରୁ ହିଁ ଦୁର୍ଘଟଣା କାହିଁକି ଓ କିପରି ହେଲା ଜଣା ପଡ଼ିଥାଏ। ତେବେ ଏହି ବ୍ଲାକ୍ ବକ୍ସ କ'ଣ ? ପ୍ରକୃତରେ ଏହା ଗୋଟିଏ ନ ହୋଇ ଦୁଇଟି ଛୋଟ ଛୋଟ ବକ୍ସ, ଯେଉଁଥିରେ ଫ୍ଲାଇଙ୍ଗ୍ ଡାଟା ରେକର୍ଡର (FDR) ତଥା କକ୍‌ପିଟ୍ ଭଏସ୍ ରେକର୍ଡର (CVR) ରହିଥାଏ। ସାଧାରଣତଃ ଏହାକୁ ବ୍ଲାକ୍ ବକ୍ସ କୁହାଯାଏ, ପରନ୍ତୁ ବାସ୍ତବରେ ଏହାର ରଙ୍ଗ ନାରଙ୍ଗା ହୋଇଥାଏ। ଏହି ବକ୍ସ ଇସ୍ପାତରେ ତିଆରି ହୋଇଥାଏ। ଏହାର ଆବରଣ ଉଷ୍ମତା ପ୍ରତିରୋଧକ ହୋଇଥାଏ। ଫଳତଃ ଦୁର୍ଘଟଣାର ଅଧିକାଂଶ ପର୍ଯ୍ୟନ୍ତ ୧୦,୦୦୦ ସେଣ୍ଟିଗ୍ରେଡ୍ ତାପମାତ୍ରାରେ ମଧ୍ୟ ଏହା ନଷ୍ଟ ହୋଇ ନ ଥାଏ। ଏତଦ୍‌ବ୍ୟତୀତ ଗଭୀର ସମୁଦ୍ର ହେଉ କି ପରିତ୍ୟକ୍ତ ସ୍ଥାନ ବନ୍ଧୁ ଦିନ ପର୍ଯ୍ୟନ୍ତ ଏଥିରୁ ସଙ୍କେତ ବାହାରୁଥାଏ। ଏହା ଉପରେ ଅଗ୍ନିର କୌଣସି ପ୍ରଭାବ ପଡ଼ି ନ ଥାଏ ଏବଂ କୌଣସି ପ୍ରକାର ହଲଚଳ ବା ଧକ୍କାର ପ୍ରଭାବ

ପଡ଼ି ନ ଥାଏ। ଏହି ଦୁଇଟି ଉପକରଣରେ ଯେଉଁ 'ଟେପ୍' ର ଉପଯୋଗ କରାଯାଏ, ତାହା ଷ୍ଟେନ୍‌ଲେସ୍ ଷ୍ଟିଲ୍‌ରେ ନିର୍ମିତ ହୋଇଥାଏ। 'ଫ୍ଲାଇଙ୍ଗ୍ ଡାଟା ରେକର୍ଡର' ଯାନର ପଛପଟେ ଲଗା ହୋଇଥାଏ। ଛୋଟ ଛୋଟ ସମ୍ବେଦୀ ତାର ଦ୍ଵାରା ଏହି ଯାନ ପ୍ରତ୍ୟେକ ଭାଗ ସହ ଯୋଡ଼ି ହୋଇଥାଏ, ଯଦ୍ଵାରା ଯାନର କୌଣସି ଭାଗରେ ଅସୁବିଧା ପରିଦୃଷ୍ଟ ହେଲେ ଏହା ସ୍ଵତଃ 'ଫ୍ଲାଇଙ୍ଗ୍ ଡାଟା ରେକର୍ଡର'ରେ ରେକର୍ଡ ହୋଇ ଯାଇଥାଏ। ଏଥିରେ ସ୍ଵିଚ୍ ଅନ୍ କିମ୍ବା ଅଫ୍ କରିବାର ରେକର୍ଡ ମଧ୍ୟ ରହିଯାଏ। ଯାନରେ ଯେତେ ପ୍ରକାର ଇଲେକ୍ଟ୍ରୋନିକ୍ ଉପକରଣ ରହିଥାଏ ସେ ସବୁ ଫ୍ଲାଇଙ୍ଗ୍ ଡାଟା ରେକର୍ଡ ସହ ସଂଯୁକ୍ତ ହୋଇଥାଏ। 'କକ୍‌ପିଟ୍ ଭଏସ୍ ରେକର୍ଡର' ଯାହା ସାଧାରଣତଃ ଯାନର ଇଞ୍ଜିନ୍‌ରେ ଲଗାଯାଇଥାଏ, ସେଥିରେ ଅନେକ ଛୋଟ ଛୋଟ ମାଇକ୍ରୋଫୋନ୍ ରହିଥାଏ, ଯାହା ଯାନ ଚାଳକର କଥାବାକ୍ଷୀକୁ ରେକର୍ଡ କରିଥାଏ। କକ୍‌ପିଟ୍ ଅର୍ଥାତ ଯାନର ଅଗ୍ରଭାଗ, ପଶ୍ଚାତ ଭାଗର ଯେକୌଣସି ଶବ୍ଦକୁ ମଧ୍ୟ ରେକର୍ଡ କରିପାରେ। 'କକ୍‌ପିଟ୍ ଭଏସ୍ ରେକର୍ଡର' ମାନ୍ୟତାପ୍ରାପ୍ତ ଟେପ୍‌ରେ ରେକର୍ଡ ହୋଇଯାଏ। ବ୍ଲାକ୍‌ବକ୍ସ ବିମାନର ଆଖି ଓ ମସ୍ତିଷ୍କ ସଦୃଶ। ତେଣୁ କେଉଁଠି ବିମାନ ଦୁର୍ଘଟଣା ହୁଏ ପ୍ରଥମେ ବ୍ଲାକ୍‌ବକ୍ସକୁ ଖୋଜାଯାଏ, ଯଦ୍ଵାରା ଦୁର୍ଘଟଣାର ପ୍ରକୃତ ରହସ୍ୟ ଜଣାପଡ଼େ। ଛୋଟିଆ ବ୍ଲାକ୍‌ବକ୍ସକୁ କିଛି ତା'ର ଗୁରୁତ୍ଵ ବେଶି।

— ସ୍ମିତା ନାୟକ
ଉତ୍ତମଗର, ଗଞ୍ଜାମ

ଆସ ଜାଣିବା



ସ୍ଵାଭିମତ୍ ଅଫ୍ ସେଲ୍ଫି

ଆଜିକାଲି ପ୍ରାୟ ସମସ୍ତେ ସେଲ୍ଫି ନେବାରେ ବ୍ୟସ୍ତ। ପାର୍କ ହେଉ, ରେସ୍‌ଟୋରାଣ୍ଟ ହେଉ ବା ଶପିଙ୍ଗ୍ ମଲ୍ ସେଲ୍ଫିଟିଏ ନେବା ପାଇଁ ସମସ୍ତେ ପାରମ୍ଭ। ଲୋକଙ୍କର ଏହି କ୍ରେଜକୁ ବେଶ୍ ଲାଭ୍ ଏଞ୍ଜେଲ୍‌ସଠାରେ ନିର୍ମାଣ କରାଯାଇଛି ଯୁକ୍ତିଯମ୍ ଅଫ୍ ସେଲ୍ଫି। ଏଠାରେ ସେଲ୍ଫି ନେବା ପାଇଁ

୧୫ଟି ସ୍ଵତନ୍ତ୍ର ଜୋନ୍ ରହିଛି, ଯେପରି ହାଲ-ଅଫ୍ ସେଲ୍ଫି, ରୁଫ୍‌ଟପ୍ ସେଲ୍ଫି, ବାଥ୍‌ରୁମ୍ ସେଲ୍ଫି, କାର୍ ସେଲ୍ଫି, ପୁଡ୍ ସେଲ୍ଫି, ମିରର୍ ସେଲ୍ଫି ଇତ୍ୟାଦି। ଏହି ଯୁକ୍ତିଯମ୍ ଭ୍ରମଣରେ ଆସୁଥିବା ପର୍ଯ୍ୟଟକମାନେ ଏଠାରେ ଥିବା ଏକ ସ୍ଵତନ୍ତ୍ର ଚେୟାରରେ ବସି ସେଲ୍ଫି ନେଇଥାନ୍ତି, ଯାହା ପ୍ରସ୍ତୁତ ହୋଇଛି ସମ୍ପୂର୍ଣ୍ଣ

ସେଲ୍ଫି ଷ୍ଟୁଡିଓରେ। ଏହାବ୍ୟତୀତ ପର୍ଯ୍ୟଟକମାନେ ମଲ୍ଫି ଭାଇମେନଶନାଲ ରୁମ୍, ଏଞ୍ଜେଲ୍‌ସ୍ ଓକ୍‌ସ୍ ଆଦି ସ୍ଥାନରେ ଫଟୋ ଉଠେଇବାର ମଜା ମଧ୍ୟ ନେଇଥାନ୍ତି। ମାର୍ଚ୍ଚ ୨୦୧୮ରେ ଆରମ୍ଭ ହୋଇଥିବା ଏହି ନିଆରା ଯୁକ୍ତିଯମ୍ ଲୋକଙ୍କ ମନୋରଞ୍ଜନର ଏକ ସ୍ଵତନ୍ତ୍ର ମାଧ୍ୟମ ପାଲଟିଛି।



୧




୨



୩



୪



ସୌରଭ ପ୍ରଧାନ
କ୍ଲାସ-୫, ପ୍ରଭୁଶ୍ରୀ
ଇଲିଷ୍ଟ୍ରିଟିଭ୍ ସ୍କୁଲ,
ପୁରୀ

୧




ଶ୍ରେୟାଲ ପଣ୍ଡା
କ୍ଲାସ-୫, ସେଣ୍ଟ
ଜୋସେଫ୍ ହାଇସ୍କୁଲ,
ଭୁବନେଶ୍ୱର

୩




ଆକାଂକ୍ଷାକା ରାୟ
କ୍ଲାସ-୧୦,
ବିବେକାନନ୍ଦ ଶିକ୍ଷାକେନ୍ଦ୍ର,
ଧର୍ମଶାଳା,
ଯାଜପୁର

୫



ଯୋକାକିରୁ ଧରୁଆ
କ୍ଲାସ-୮, ବାଉଁଶ ଉଚ୍ଚ
ପ୍ରାଥମିକ ବିଦ୍ୟାଳୟ,
ପାଟଣାଗଡ଼,
ବଲାଙ୍ଗୀର

୬




ରୁଦ୍ରନାରାୟଣ ପଣ୍ଡା
କ୍ଲାସ-୫, ସେଣ୍ଟ
ଜୋସେଫ୍ ହାଇସ୍କୁଲ,
ଭୁବନେଶ୍ୱର

୯




ଲିପାଲି ବିଦ୍ୟା
ବିଭୂଷିତା
ବେହେରା
କ୍ଲାସ-୬, ସେଣ୍ଟ
ଜାଭିୟର୍ସ ହାଇସ୍କୁଲ,
ପିପିଲି, ପୁରୀ

୨




ପି.ସି ବାଦଲ କୁମାର
କ୍ଲାସ-୬,
ଭେଙ୍କଟେଶ୍ୱର
ସ୍କୁଲ, ଜାରକା,
ଯାଜପୁର

୪



ପ୍ରତୀକ୍ଷା
ସାମନ୍ତରାୟ
କ୍ଲାସ-୬, ଡି.ଏ.ଭି
ପବ୍ଲିକ୍ ସ୍କୁଲ,
ପୁରୀ

୬



ବି.ସୌମ୍ୟସିଦ୍ଧାର୍ଥ
କ୍ଲାସ-୨, ସରସ୍ୱତୀ
ଶିଶୁ ବିଦ୍ୟାଳୟ,
ପୋତାପୋଖରୀ,
କଟକ

୮

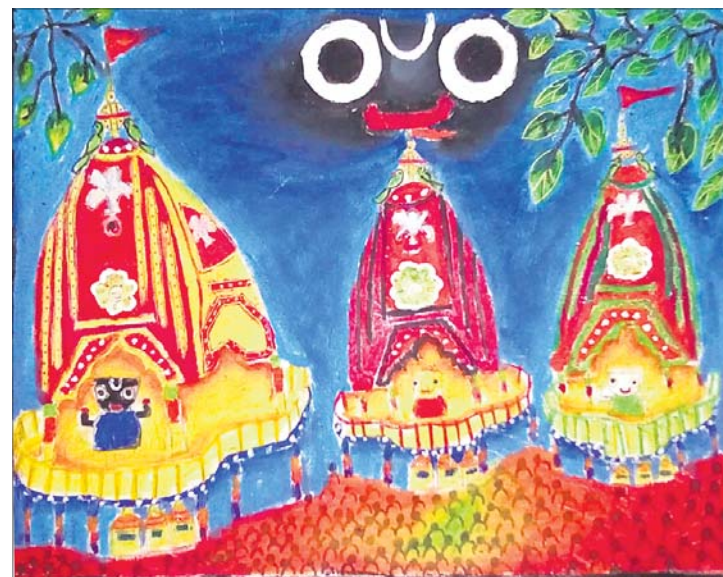


ଅନୁଷ୍ଠା ବେହେରା
କ୍ଲାସ-୫, ସେଣ୍ଟ
ଜୋସେଫ୍ ହାଇସ୍କୁଲ,
ସେକେଣ୍ଡାରୀ
ସ୍କୁଲ, ଭୁବନେଶ୍ୱର

୧୦



୫



୬



୯



୭



୮



୧୦

ଏଥରର ପ୍ରଶ୍ନ

- ▷ ବର୍ତ୍ତମାନ ଭାରତର ଅର୍ଥମନ୍ତ୍ରୀ କିଏ ଅଛନ୍ତି?
- ▷ ବର୍ତ୍ତମାନ ଲୋକସଭାର ବାଚସ୍ପତି ଭାବେ କିଏ ଅଧିଷ୍ଠିତ ଅଛନ୍ତି?
- ▷ ବର୍ତ୍ତମାନ ଭାରତର ପ୍ରତିରକ୍ଷା ମନ୍ତ୍ରୀଙ୍କ ନାମ?
- ▷ ଓଡ଼ିଶା ବିଧାନସଭାର ବାଚସ୍ପତି ଭାବେ କିଏ ଆସୀନ ହୋଇଛନ୍ତି?
- ▷ ଓଡ଼ିଶାରୁ କେଉଁ ସାଂସଦ ୨୦୧୯ କ୍ୟାବିନେଟ ମନ୍ତ୍ରୀମଣ୍ଡଳରେ ସ୍ଥାନ ପାଇଛନ୍ତି?

ଆରଥରର ଉତ୍ତର

- * ଲକ୍ଷ୍ମଣ ଏବଂ ଡ୍ରେଲ୍ଡ
- * ୧୦ଟି
- * ବିରାଟ କୋହଲି
- * ରବି ଶାସ୍ତ୍ରୀ

ଆସ ଖୋଜିବା



କହିଲି ଦେଖ

ଖଣ୍ଡେ ବାଉଁଶ ଅବା କାଠ
ଦୁଇପୁଣ୍ଡେ ଦଉଡ଼ି ଆଣ,
ସମାନ ସମାନ ଦରବ ଅବା
ମଣିଷ ଜୀବ ସର୍ବ,
ସ୍ଥାପନ କରି ଦୁର୍ଗମଅଞ୍ଚଳେ
ଯିବା ଆସିବା କରି ଚଞ୍ଚଳେ
ମଣିଷ ହୁଏ କର୍ମକ୍ଷମ
କହିଲ ଦେଖୁ ଏହାର ନାମ।
—ଉତ୍ତର: ବାହୁଲି

ସହରଠାରୁ ବହୁ ଦୂରେ
ଗାଁରେ ମୋର ବାସ
ତିନିଖଣ୍ଡକାଠରେ ମୋର
ପୃଥୁଳ ବେଶବାସ।
ଖଣ୍ଡେ ଲୁହାର ବଳା ଲଗାଇ
ଶାଳରେ ରତେ ରାସ
ଘର କୁମ୍ଭୀର କହି

କବିଏ କରନ୍ତି ଉପହାସ
ଚାଉଳ ବୁଡ଼ା ହଳଦୀଗୁଣ୍ଡା
କରି ଦେଖାଏ ବାହାଦୁରୀ
ଯନ୍ତ୍ରର କ୍ଳାଳା ଯମ ଯନ୍ତ୍ରଣା
ଦେଲାମୋ ଶିରୀ ସାରି।

—ଉତ୍ତର: ତ୍ରିକ୍ଳି

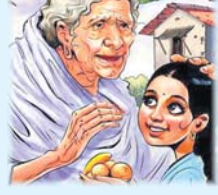
ଚାଷୀଭାଇର ବେଶି ଆଦର
ପାଣିବୁହା ସଜକୁ ଦରକାର
ତାଳ ଖଜୁରି ନଡ଼ିଆ ଗଣ୍ଡିରେ
ଖୋଳିକରି ରଖେ ଘରେ
ଯତ୍ନରେ
ନ ଥାଉ ବିକ୍ଳୁଳି ଅବା ତିଜେଲ୍
ବାଉଁଶି ହତା କପାକନା ମୋ
ବଳ,
ବିଲ ବଗିଚାକୁ ମରୁଡ଼ି କାଳେ
ସାମାନ୍ୟ ଶ୍ରମରେ ସଲୀଳ
ଡ଼ାଳେ।

—ଉତ୍ତର: ତେଣ୍ଡା

କବିତା

ଚାଲିବ ଟେକି ମଥା

ଭୋଅରୁ ଉଠ ନ କର ମାଠ
ଶିଖିବ ଭଲ ଶାଠ,
ନିତିନିଆ କାମକୁ ସାରି
ବସି ପଢ଼ିବ ପାଠ।
ଭଲ କଥାକୁ ମାନିବ ଯଦି
ହୋଇବ ଭଲ ଚାଟ,
ଆଦରଶରେ ଜୀବନ ଗଢ଼
ବରିବ ଭଲ ବାଟ।
ଅବାଟେ ଗଲେ କହିବେ ଲୋକେ
ଯେତେ ମାଠିକୁ ମାଠ,
ଯେଉଁ ପିଲାଟି ଶିଖିଲା ନାହିଁ
ସେ ଦରପୋଡ଼ା କାଠ।
ପିତା, ମାତାଙ୍କ ଭଲ କଥାକୁ
ଯଦିବା ଚାଲିଦେବ
ସବୁ କାମରେ ବିଫଳ ହେବ
ବିଷାଦ ଭରିଯିବ।
ବଡ଼ଲୋକଙ୍କ ଜୀବନୀ ପଢ଼ି
ନିଜକୁ ଯଦି ଗଢ଼,
ଯେତେ କଷଣ ଏଡ଼ାଇଦେଇ
ହୋଇବ ଦିନେ ବଡ଼।
ଗୁରୁଜନରେ ଭକତି କରି
ମାନିଲେ ଉପଦେଶ,
ପ୍ରଗତି ପଥ ଯିବରେ ଖୋଲି
ଲଭିବ ନିଶ୍ଚୟ ଯଶ।



—ଅଧ୍ୟାପକ ବିଷ୍ଣୁମୋହନ, ଏ/୫୮,
କ୍ରିଷ୍ଣା ଗାର୍ଡେନ-୨, ଖଣ୍ଡଗିରି, ଭୁବନେଶ୍ୱର

ବର୍ଷା ଆଗମନେ



ଝିପିଝିପି ଗୋପା ଝରେ
ଆକାଶ ମୁକୁତା,
ଚନ୍ଦନ ଶିଥିଳ ସମ
ନିଦାଘ ଅନ୍ତର ବାରତା।
ଆସଇ ଜୀମୂତ ନେଇ
ଚପଳା ଖେଳାଇ,
ସମୀର ସଙ୍ଗେ ସଙ୍ଗ
ଶବଦ ଡୋଳଇ।
କେକୀ ନୃତ୍ୟ ସଙ୍ଗେ କି
ମନୋରମ ଛବି,
ପଥ ପରେ ନାତି ଯାଏ
ଫୋଟକା ସବାରି।
ଓଲି ତଳ ନଦୀ ବାହେ
କାଗଜର ତରୀ,
ସବୁଜିମା କ୍ଷେତେ ନାଚେ
ଆନନ୍ଦ ଲହରୀ।
ତଡାଗେ ଖେଳଇ ଜୀବନ
ସଂଚାରେ ପରାଣ,
ଶୁଷ୍କ କଷ୍ଟ ମନୁ ପୋଛି
ହୋଇ ଆମ୍ ସତୋଷଣ।

—ଶାଶ୍ୱତୀ ଶ୍ୱେତପଦ୍ମା ବେହେରା
ଘୁ.ଉଦୟଗିରି, କନ୍ଧମାଳ

କ୍ଷେତ ହିଁ ଚାଷୀର ବଳ

ଗରଜନ କରି ବରଷା ଆସଇ
ଦୁଲୁଦୁଲୁ ବର୍ଷାଯାଏ,
ମାଳମାଳ ବର୍ଷା ବଉଦରେ ଖେଳେ
ବାବଲ ପାଖେଇଯାଏ।
ଘଡ଼ଘଡ଼ି ସାଥେ ବିକ୍ଳୁଳ ଚମକେ
ଚାଷୀର ଥରଇ ଛାତି,
ଭୟ ପାଇ ଚାଷୀ ଆଖି ବୁଜିଦିଏ
ଦିନ ହୋଇଯାଏ ରାତି।
ବରଷା ସାଥୁରେ ପବନ ବହଇ
ଥରି ଯାଉଥାଏ ଚାଷୀ,
ହିଡ଼ବାଡ଼ ତେଜ ପାଣି ଗଢ଼ିଯାଏ



ଧାନତଳି ଯାଏ ଭାସି।
ପାଣି କାଦୁଅକୁ ଖାତିର ନ ଥାଏ
ଫଳାଇବ ସୁନା ଫଳ,
ବରଷକ ପାଇଁ ସାଇତି ରଖିବ
କ୍ଷେତ ହିଁ ଚାଷୀର ବଳ।
— ନିରଞ୍ଜନ ଖଟୁଆ, କମରପଦା,
ବାଲିସାହି, ଯଶପଡା, କଟକ



ଖଣ୍ଡେ ଚିଣା କିମ୍ବା ବାଉଁଶ କାଟି
ଚାରିପଟେ ବାନ୍ଧି ଆଣ୍ଟ ମୁହାଁଟି
ଦୁଇପଟେ ଦୁଇ ସମର୍ଥ ଲୋକ
ପାଣି ବୁହାନ୍ତି କରି ସଲଖ
ବେକ

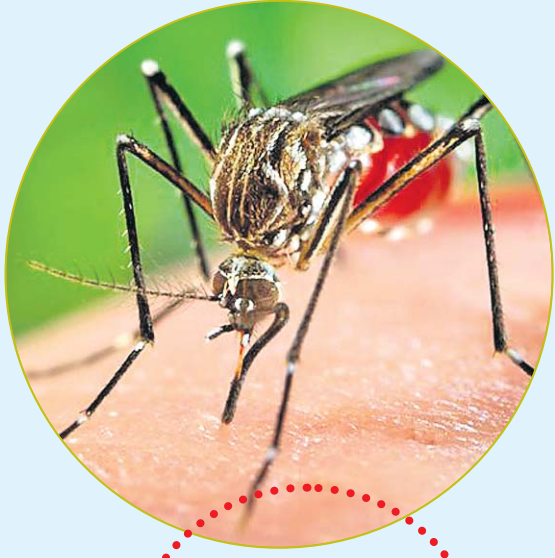
—ଉତ୍ତର: ସେଣା

—ରମାକାନ୍ତ ପୁରୋହିତ
ନିରାକାରପୁର, ଖୋର୍ଦ୍ଧା

ଜଣା ଅଜଣା



* ଉତ୍ତର ଆମେରିକାରେ ଦେଖାଦେଉଥିବା 'ପ୍ରେୟରୀ ଡଗ୍' ପ୍ରଜାତିର ଗୁଣ୍ଡୁଚି ମୂଷା ପରସ୍ପରକୁ ଦେଖାହେଲେ ମୁହଁ କୁ ମୁହଁ ଲଗାଇ ଅଭିନନ୍ଦନ ଜଣାଇଥାନ୍ତି।



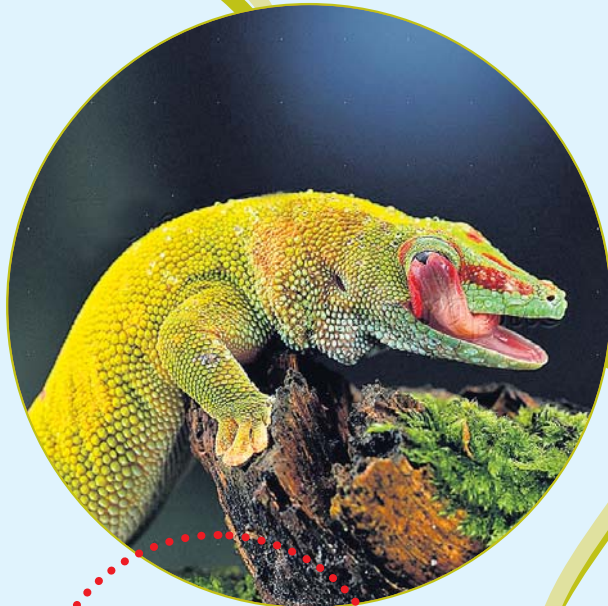
* ଗବେଷଣାରୁ ଜଣାଯାଇଛି ଯେ ମଶା ଅନ୍ୟାନ୍ୟ ରଙ୍ଗ ଅପେକ୍ଷା ଗାଢ଼ ରଙ୍ଗ ଯଥା କଳା, ଗାଢ଼ ନୀଳ, ମାଟିଆ ଆଦି ପ୍ରତି ବିଶେଷ ଆକର୍ଷିତ ହୋଇଥାନ୍ତି।



* ଗୋଟିଏ ଝିଙ୍କା ନିଜ ଲମ୍ବର ପ୍ରାୟ ୨୦ଗୁଣ ଉଚ୍ଚ ଯାଏଁ ଡେଇଁପାରେ।



* କଙ୍ଗାରୁ ନିଜ ଲାଙ୍ଗୁଳରେ ଭରା ଦେଇ ଲମ୍ଫ ପ୍ରଦାନ କରିଥାଏ। ଏହାକୁ ସେ ଶରୀରର ସବୁଜନ ରକ୍ଷା କରିବା ପାଇଁ ମଧ୍ୟ ବ୍ୟବହାର କରିଥାଏ।



* ବିଷଧର ଏଣୁଅଙ୍କ ମଧ୍ୟରୁ ଅନ୍ୟତମ ଗେଚକୋ ନାମକ ଏଣୁଅର ଆଖିପତା ନ ଥାଏ। ଏମାନେ ଜିଭ ଦ୍ଵାରା ଆଖିକୁ ଚାଟି ସଫା କରିଥାନ୍ତି।



* ପୃଥିବୀର ସବୁଠାରୁ ବିଶାଳ ଜୀବ ବୁଢ଼େଲ ସମୁଦ୍ର ମଧ୍ୟରେ କେବଳ ୫ ଶହ ମିଟର ଗଭୀରତା ପର୍ଯ୍ୟନ୍ତ ହିଁ ପହଞ୍ଚିପାରେ।

ଆନା

ପଲ୍ଲବୀ
୫ ବର୍ଷ



ପ୍ରେମ୍‌ସାଲ
୫ ବର୍ଷ



ଶ୍ରୀମିଳା
୫ ବର୍ଷ

