

# ପିଲାଙ୍କ



# ଧରଣୀ

ଶନିବାର, ୨ ମାର୍ଚ୍ଚ, ୨୦୧୯

୫

ଭୂମି ଭୂଲୀରୁ



୭

ଜଣା - ଅଜଣା

୮

ଆଇନା

କବିତା

୭





# ମତାମତ



- ପୃଷ୍ଠା ୩ରେ ପ୍ରକାଶ ପାଇଥିବା ପରୀକ୍ଷା ପ୍ରସ୍ତୁତି ଓ ଏଥିପାଇଁ ଚିପ୍ସ ବେଶ୍ ଉପାଦେୟ ଥିଲା ।  
- ଲଳିତ କୁମାର ପାତ୍ର, କୋଟପାତ, କୋରାପୁଟ
- ସୃଜନାତ୍ମକ କଳା ପ୍ରସ୍ତୁତି ଭଲ ଲାଗୁଛି । ଆସ ଖୋଜିବା କରିବାକୁ ମଜା ଲାଗିଲା ।  
- ପରିଶିତା ସାହୁ, ନିମାପତା, ପୁରୀ
- ଆଇନା ପୃଷ୍ଠାଟି ଖୁବ୍ ସୁନ୍ଦର ଲାଗୁଥିଲା । ବିଜ୍ଞାନ କଥାରେ ପ୍ରକାଶ ପାଇଥିବା ଚିତ୍ରିତ ଓ ବିଭିନ୍ନ ଶକ୍ତି ବେଶ୍ ଶିକ୍ଷଣୀୟ ଥିଲା ।  
- ଅଙ୍କିତା ମହାପାତ୍ର, ସୋର, ବାଲେଶ୍ଵର
- ପିଲାଙ୍କ ପାଇଁ ପରୀକ୍ଷା ଚିପ୍ସ ପଢ଼ି ଭଲ ଲାଗିଲା । ଅନ୍ୟ ପିଲାଙ୍କ ପରୀକ୍ଷା ପ୍ରସ୍ତୁତି ମଧ୍ୟ ଜାଣିବାକୁ ମିଳିଲା ।  
- ରୋହିତ, ସଙ୍କେତ, ଫୁଲନଖରା, କଟକ

# ସୂଚନା

ପିଲାଙ୍କ ଧରିତ୍ରୀରେ ବିଭିନ୍ନ ସ୍କୁଲ ଏବଂ ଶିଶୁ ଅନୁଷ୍ଠାନ ପକ୍ଷରୁ ଆୟୋଜନ କରାଯାଇଥିବା କାର୍ଯ୍ୟକ୍ରମ ସମ୍ପର୍କରେ ଫଟୋ ଓ ଖବର ସ୍ଥାନ ପାଇବ । ଏ ସମ୍ପର୍କିତ ସୂଚନା ସମ୍ପୂର୍ଣ୍ଣ ଅନୁଷ୍ଠାନ ପକ୍ଷରୁ ଏହି ସଂଖ୍ୟା ପ୍ରକାଶନର ୨ଦିନ ମଧ୍ୟରେ ଜଣାଇବାକୁ ପଡ଼ିବ । ଆଇନା ପ୍ରସ୍ତୁତି ଲାଗି ଉତ୍ତମ କ୍ୟାଲିଗ୍ରାଫି ଫଟୋ ସହ ବୟସ ଏବଂ ତୁମ ଚୁକା ପ୍ରସ୍ତୁତି ପାଇଁ ଚିତ୍ର, ନିଜ ଫଟୋ ସହ ଓଡ଼ିଆରେ ନାମ, ଶ୍ରେଣୀ, ସ୍କୁଲ, ଠିକଣା, ଉଲ୍ଲେଖ କରିବା ଆବଶ୍ୟକ ।

ଆପଣ ଠିକଣା

dharitrifeature@gmail.com

ପିଲାମାନେ, ତିଥି ଅନୁଯାୟୀ ପ୍ରତିବର୍ଷ ଫାଲ୍‌ଗୁନ ମାସ କୃଷ୍ଣପକ୍ଷ ଚତୁର୍ଦ୍ଦଶୀକୁ ଶିବରାତ୍ରି ଭାବରେ ଆମ ଦେଶରେ ପାଳନ କରାଯାଏ । ଏହିଦିନ ଯେଉଁମାନେ ମହାଦେବଙ୍କୁ ଭକ୍ତିର ସହ ପୂଜା କରିଥାଆନ୍ତି, ସେମାନଙ୍କର ସମସ୍ତ ମନକାମନା, ସୌଭାଗ୍ୟ, ସମୃଦ୍ଧି, ସନ୍ତାନଙ୍କ ଉନ୍ନତି ଓ ଆରୋଗ୍ୟ ପ୍ରାପ୍ତି ହୋଇଥାଏ । ପୁରାଣରେ ବର୍ଣ୍ଣିତ ଅଛି ଯେ, ବର୍ଷର ଏହି ଗୋଟିଏ ଦିନ, ଯାହା ମହାଶିବରାତ୍ରି ଭାବରେ ଖ୍ୟାତ, ତାହା ଦେବ ଦେବ ମହାଦେବଙ୍କର ପ୍ରିୟଦିନ । ଏହିଦିନକୁ ଭୋଜନାଥଙ୍କ ଜନ୍ମଦିବସ ଭାବରେ କେହି କେହି ବିବେଚନା କରିଥାଆନ୍ତି । ମହାଶିବରାତ୍ରି ଦିନ ବ୍ରତ ରଖି, ଉପବାସ ରହି ଉଜାଗର ରହିଲେ, ସକଳ ପାପ ନାଶହୋଇ ପୁଣ୍ୟ ମିଳିଥାଏ ବୋଲି ବିଶ୍ୱାସ ରହିଛି । ସେ ସମ୍ବନ୍ଧରେ ଛୋଟ ଗପଟିଏ ଶୁଣ ।

ପୂର୍ବକାଳରେ ଚିତ୍ରଭାବୁ ନାମରେ ଜଣେ ଶିକାରୀ ଶିକାର ଉଦ୍ଦେଶ୍ୟରେ ବଣକୁ ଯାଇଥିଲା । ବୁଲିବୁଲି ଶିକାରଟିଏ ପାଇଲା ନାହିଁ । ଭୋକଉପାସ ଓ ହତାଶରେ କ'ଣ କରିବ ବୋଲି ଧଳକୁଳ ପାଇଲା ନାହିଁ । ଏଣେ ଅନ୍ଧାର ହୋଇ ଆସିଲାଣି । କୁଆଡ଼େ ଯିବ ବୋଲି ପାଖରେ ଥିବା ଏକ ବେଲବୃକ୍ଷ ଉପରକୁ ଚଢ଼ି ଚା'ର ଶାଖାରେ ବସି ରହିଲା । ଯୋଗକୁ ସେଦିନ ମହା ଶିବରାତ୍ରି ଥିଲା । ବୃକ୍ଷତଳେ ଏକ ଶିବଲିଙ୍ଗ ଶୁଖିଲାପତ୍ର ଦ୍ୱାରା ଭାଙ୍ଗି ହୋଇ ରହିଥିଲେ । ଶିକାରୀ ତ ଏକଥା ଜାଣି ନ ଥିଲା । ଏଣେ ଭୋକରେ ନିଦ ଆସିବ କୁଆଡ଼ୁ ? ଏପଟ ସେପଟ ହେଉଥାଏ । ଫଳରେ ବୃକ୍ଷରୁ ବେଲପତ୍ରମାନ ଶିବଲିଙ୍ଗ ଉପରେ ପଡ଼ୁଥାଏ । ପରିବାର କଥା ଭାବି ଭାବି ତା' ଆଖିରୁ ବୋହୁଥିବା ଲୁହ ଶିବଲିଙ୍ଗ ଉପରେ ପଡ଼ୁଥାଏ, ଯଦ୍ୱାରା ଶିବଙ୍କ ସାନ୍ନିଧ୍ୟ ଲାଭ ଓ ବେଲପତ୍ର ଶିବଲିଙ୍ଗଙ୍କ ଉପରେ ପଡ଼ି ଶିବରାତ୍ରିର



### ଡ.ଗଙ୍ଗୋତ୍ରୀ ଦେବୀ

ପ୍ରଥମ ପ୍ରହର କଟିଗଲା । ଚାରିପ୍ରହର ମଧ୍ୟରେ ସେ ସେହିଠାରେ ନିଜ ଭିତରେ ଆତ୍ମଜ୍ଞାନର ସମ୍ଭାନ ପାଇଲା ଓ 'ଜୀବେଦୟା' ପ୍ରକୃତିର ବନ୍ଦନାର ଗୁଡ଼ ରହସ୍ୟ ଜାଣିପାରିଲା । ସକାଳ ହେଲା । ସେ ବୃକ୍ଷରୁ ଓହ୍ଲାଇ ସେହି ବୃକ୍ଷ ତଳେ ମଥା ମାଡ଼ି ଛଳଛଳ ଆଖିରେ ନିଜ ଗୃହ ଅଭିମୁଖେ ଚାଲିଲା । ସେହିଦିନଠାରୁ ସେ ପ୍ରତି ମହାଶିବରାତ୍ରିକୁ ଉଜାଗର ରହି ପାଳନକରି ମୃତ୍ୟୁ ପରେ ଶିବଲୋକ ପ୍ରାପ୍ତି ହେଲା ।

ପିଲାମାନେ, ଏକ ନିର୍ଦ୍ଦିଷ୍ଟ ଲକ୍ଷ୍ୟ ନେଇ କିଛି ସମୟ ଏକାଗ୍ରଭାବରେ ନିଜକୁ ସମର୍ପିଦେବାର ଲକ୍ଷ୍ୟ ହେଉଛି 'ଉପବାସ ପାଳନ' ର ସଙ୍କେତ ।

-ପ୍ରଧାନ ଶିକ୍ଷୟିତ୍ରୀ, ଏଗ୍ରିକଲଚର କଲୋନୀ ପ୍ରାଥମିକ ବିଦ୍ୟାଳୟ, ମୁନିଟ୍-୮, ଭୁବନେଶ୍ୱର



ବିନ୍ଦୁ ଯୋଡ଼



## ଖୁଲିଖୁଲି ହସ

**ଅମନ:** ଗଗନ, ଜଣେ ଅଟୋ ଚଳାଉଥିବା ଅଙ୍କଳ ସବୁଦିନ ଏଇ ପାର୍କକୁ ଆସି ତାଙ୍କ ଅଟୋରୁ ଗୋଟିଏ ଚକା କାଢ଼ି ସାଥୁରେ ନେଇଯାନ୍ତି । ଏମିତି କାହିଁକି କରନ୍ତି ଜାଣିଛୁ ?  
**ଗଗନ:** (କେତେ ସମୟ ଭାବିଲା ପରେ କହିଲା)-କେଜାଣି !  
**ଅମନ:** ଆରେ ପାର୍କ ଜାଗାରେ ଲେଖା ଅଛି ଏଠାରେ ଦୁଇଚକିଆ ଯାନ ଲାଗି ଫ୍ରି..

**ମୋହ:** ଗୋଲୁ, ଆଜି ତ ତୁମର ମୋହନ ଚିମ୍ପ ସହିତ ମ୍ୟାର୍ ଥିଲା, ତେବେ କିଏ ଜିତିଲା ?  
**ଗୋଲୁ:** ପ୍ରଥମେ ଆମେ ଜିତିଲୁ, ପୁଣି ମୋହନ ଚିମ୍ପ !  
**ମୋହ:** ଏହା କିପରି ସମ୍ଭବ, ମ୍ୟାର୍ ତ ଗୋଟିଏ ଥିଲା ତେବେ ଦୁଇଜଣ ଜିତିଲ କେମିତି ?  
**ଗୋଲୁ:** ପ୍ରଥମେ ଆମେ ଚଷ୍ ଜିତିଲୁ, ତା'ପରେ ସେମାନେ ମ୍ୟାର୍ !

ପ୍ରୀତି: ରିଙ୍କ କହିଲୁ, ମଣିଷର ଦୃଷ୍ଟିଶକ୍ତି ଅଧିକ ନା ପ୍ରାଣୀଙ୍କର ?  
ରିଙ୍କ: ପ୍ରାଣୀଙ୍କର  
ପ୍ରୀତି: କେମିତି ଜାଣିଲୁ ?  
ରିଙ୍କ: କାହିଁକିନା, ପ୍ରାଣୀମାନେ କେବେ ତଷମା ପିନ୍ଧନ୍ତିନି ।

### ଚଗଲା ଭୀମୁ



ପାଣିର କେମିକାଲ ଫର୍ମୁଲା କ'ଣ ?

$H_2O+MgCl_2+CaSO_4+AlCl_3+NaOH+KOH+HNO_3+HCl$

ଗଧ... ପାଣିର ଫର୍ମୁଲା ହଉଛି H2O

ସାର ଏଇଟା ନାକ ପାଣିର ଫର୍ମୁଲା



# ଦ୍ଵାଦଶ ଜ୍ୟୋତିର୍ଲିଙ୍ଗ

ହିନ୍ଦୁ ପୁରାଣ ଅନୁଯାୟୀ ଭଗବାନ ଶିବ ଆମ ଦେଶର ୧୨ଟି ସ୍ଥାନରେ ସ୍ଵୟଂ ପ୍ରକଟ ହୋଇଥିଲେ। ଉକ୍ତ ସ୍ଥାନରେ ପୂଜା ପାଉଥିବା ଶିବଲିଙ୍ଗ ଦ୍ଵାଦଶ ଜ୍ୟୋତିର୍ଲିଙ୍ଗ ଭାବେ ବିଖ୍ୟାତ। ସେହି ସବୁ ଜ୍ୟୋତିର୍ଲିଙ୍ଗ ସମ୍ପର୍କରେ....



❖ **ସୋମନାଥ:** ଗୁଜରାଟର ସୌରାଷ୍ଟ୍ରରେ ଅବସ୍ଥିତ ସୋମନାଥ ଶିବଲିଙ୍ଗ କେବଳ ଭାରତର ନୁହେଁ ବରଂ ସମଗ୍ର ବିଶ୍ଵର ପ୍ରଥମ ଜ୍ୟୋତିର୍ଲିଙ୍ଗ ଭାବେ ବିଖ୍ୟାତ ।



❖ **ମଲ୍ଲିକାର୍ଜୁନ:** ଆନ୍ଧ୍ରପ୍ରଦେଶର କ୍ରିଷ୍ଣାନଦୀ କୂଳରେ ଅବସ୍ଥିତ ମଲ୍ଲିକାର୍ଜୁନ ଜ୍ୟୋତିର୍ଲିଙ୍ଗ ।



❖ **ମହାକାଳେଶ୍ଵର:** ମଧ୍ୟପ୍ରଦେଶର ଧାର୍ମିକ ସହର ଉଜ୍ଜୟନୀଠାରେ ଅବସ୍ଥିତ ଏହି ପ୍ରସିଦ୍ଧ ମହାକାଳେଶ୍ଵର ଜ୍ୟୋତିର୍ଲିଙ୍ଗ ।



❖ **ଓମ୍‌କାରେଶ୍ଵର:** ମଧ୍ୟପ୍ରଦେଶର ଇନ୍ଦୋରଠାରେ ନର୍ମଦା ନଦୀକୂଳରେ ବିରାଜିତ ଓମ୍‌କାରେଶ୍ଵର ଜ୍ୟୋତିର୍ଲିଙ୍ଗ । ଏହି ଜ୍ୟୋତିର୍ଲିଙ୍ଗ ଓଁର ଆକାର ସ୍ଵରୂପ ହୋଇଥିବାରୁ ଏହାକୁ ଓମ୍‌କାରେଶ୍ଵର ବୋଲି କୁହାଯାଏ ।



❖ **କେଦାରନାଥ:** ଉତ୍ତରାଖଣ୍ଡରେ ଥିବା ଏହି ଜ୍ୟୋତିର୍ଲିଙ୍ଗ ସମୁଦ୍ରପତନଠାରୁ ପ୍ରାୟ ୩୫୮୪ ମିଟର ଉଚ୍ଚରେ ରହିଛି ।



❖ **ଭୀମଶଙ୍କର:** ମହାରାଷ୍ଟ୍ରର ପୁଣେ ସହରରେ ବିରାଜିତ ଏହି ପ୍ରସିଦ୍ଧ ଜ୍ୟୋତିର୍ଲିଙ୍ଗ ।



❖ **କାଶୀବିଶ୍ଵନାଥ:** ଉତ୍ତରପ୍ରଦେଶ ବାରଣାସୀର କାଶୀଠାରେ ଅବସ୍ଥିତ କାଶୀବିଶ୍ଵନାଥ ଜ୍ୟୋତିର୍ଲିଙ୍ଗ ।



❖ **ବ୍ରହ୍ମନକେଶ୍ଵର:** ମହାରାଷ୍ଟ୍ରର ନାସିକଠାରେ ଗୋଦାବରୀ ନଦୀ କୂଳରେ ଥିବା ଏହି ଜ୍ୟୋତିର୍ଲିଙ୍ଗ ଦ୍ଵାଦଶ ଜ୍ୟୋତିର୍ଲିଙ୍ଗ ମଧ୍ୟରୁ ଅନ୍ୟତମ ।



❖ **ବୈଦ୍ୟନାଥ:** ଝାଡ଼ଖଣ୍ଡର ଦେଓଘର ଠାରେ ଅବସ୍ଥିତ ଥିବା ଏହି ଜ୍ୟୋତିର୍ଲିଙ୍ଗ ସ୍ଥଳକୁ ବୈଦ୍ୟନାଥଧାମ କୁହାଯାଏ ।



❖ **ନାଗେଶ୍ଵର:** ଗୁଜରାଟର ଦ୍ଵାରକାଠାରେ ଏହି ଜ୍ୟୋତିର୍ଲିଙ୍ଗ ଅବସ୍ଥିତ । ଶିବଙ୍କୁ ନାଗମାନଙ୍କ ରାଜା ବୋଲି କୁହାଯାଏ । ତେଣୁ ଏଠାରେ ଭଗବାନ ଶିବ ନାଗେଶ୍ଵର ରୂପେ ପୂଜାପାଂତି ।



❖ **ରାମେଶ୍ଵରମ୍ :** ତାମିଲନାଡୁର ରାମନାଥପୁରମ୍‌ଠାରେ ଥିବା ଏହି ଜ୍ୟୋତିର୍ଲିଙ୍ଗକୁ ସ୍ଵୟଂ ଭଗବାନ ଶ୍ରୀରାମ ସ୍ଥାପନା କରିଥିଲେ ବୋଲି ବିଶ୍ଵାସ ରହିଛି ।



❖ **ଘୁଙ୍ଗେଶ୍ଵର:** ମହାରାଷ୍ଟ୍ରର ଔରଙ୍ଗାବାଦ ଜିଲ୍ଲାର ଭେରୁଲଠାରେ ବିରାଜିତ ଏହି ଜ୍ୟୋତିର୍ଲିଙ୍ଗ । ଉକ୍ତ ଶୈବପୀଠ ନିକଟରେ ଅବସ୍ଥିତ ପ୍ରସିଦ୍ଧ ଅଜନ୍ତା- ଏଲୋରା ଗୁମ୍ଫା ।

## ଭଗବାନ ଶିବଙ୍କ ବିଭିନ୍ନ ନାମ



- ପଶୁପତିନାଥ
- ଗୁମ୍ଫା
- ଗଙ୍ଗାଧର
- ନୀଳକଣ୍ଠ
- ନଟରାଜ
- ତ୍ରିଶୂଳଧାରୀ
- ଶଙ୍କର
- ଶମ୍ଭୁ
- ଭୋଳାନାଥ
- ବ୍ରହ୍ମନକେଶ୍ଵର
- ନାଗେଶ୍ଵର
- ଲିଙ୍ଗରାଜ
- ମହାକାଳ
- ଲୋକନାଥ
- ଭୈରବ
- ମହାଦେବ
- କୈଳାସୀଧିପତି
- ମହେଶ୍ଵର
- ନାଗରାଜ
- ଓଁକାର
- ପଶୁପତି
- ତ୍ରିଲୋଚନ



## ଓଡ଼ିଶାର ପ୍ରମୁଖ ଶୈବପୀଠ

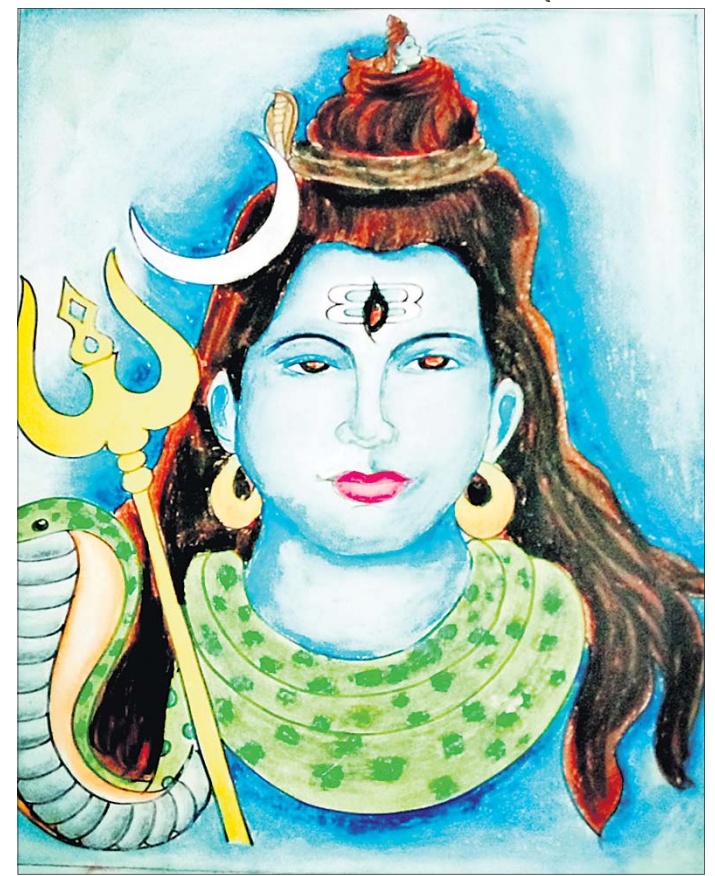
ଲିଙ୍ଗରାଜ.....	ଭୁବନେଶ୍ଵର
କପିଳାସ.....	ଡେଙ୍କାନାଳ
ଶ୍ରୀଲୋକନାଥ.....	ପୁରୀ
ଧବଳେଶ୍ଵର.....	କଟକ
ପଞ୍ଚଲିଙ୍ଗେଶ୍ଵର.....	ବାଲେଶ୍ଵର
ଗୁମ୍ଫେଶ୍ଵର.....	କୋରାପୁଟ
ଆଖଣ୍ଡନାଗି.....	ଭଦ୍ରକ
ଚନ୍ଦନେଶ୍ଵର.....	ବାଲେଶ୍ଵର
ବେଲେଶ୍ଵର.....	ପୁରୀ
ସୁମ୍ନା.....	ସମ୍ବଲପୁର
ପୁଣ୍ଡେଶ୍ଵର.....	ଭୁବନେଶ୍ଵର
ହରିଶଙ୍କର.....	ବଲାଙ୍ଗିର
ଲଢୁକେଶ୍ଵର.....	ନୟାଗଡ଼







୧ ଅର୍ପିତା ବେହେରା  
 କ୍ଲାସ୍-୩,  
 ସେଣ୍ଟ ଲୋସେଫ୍  
 ସ୍କୁଲ, ରାଉରକେଲା



୧

୨ ଭତ୍ୟାଶା ନାୟକ  
 କ୍ଲାସ୍-୧,  
 ବ୍ୟାସନଗର ପବ୍ଲିକ୍  
 ସ୍କୁଲ, ଭୁବନେଶ୍ୱର



୨

୩ ଛିତି ସାକୁତି ପ୍ରଧାନ  
 କ୍ଲାସ୍-୬, ଭିତ୍ତିବେଦାନ୍ତ  
 ପବ୍ଲିକ୍ ସ୍କୁଲ,  
 ବୁଦିଆପୋଖରୀ,  
 ଭୁବନେଶ୍ୱର



୩

୪ ଶାନ୍ତନୁ ସାଇମନ୍ସୁପା  
 କ୍ଲାସ୍-ନର୍ସିଂଗ୍  
 ସୋଭନିୟର ସ୍କୁଲ,  
 ପୋଖରୀପୁର



୪

୫ ସୁସଂସ୍କୃତା ପାତ୍ର  
 କ୍ଲାସ୍-କେଜି୨,  
 ସତ୍ୟବାଇ ବିଦ୍ୟା ମନ୍ଦିର,  
 ବାଲୁଗାଁ, ଖୋର୍ଦ୍ଧା



୫

୬ ସତ୍ୟମ୍ ଉତ୍ତରୀ  
 କ୍ଲାସ୍-୫,  
 ସରସ୍ୱତୀ ଶିଶୁ ବିଦ୍ୟାମନ୍ଦିର,  
 ଗୋଲା, ଜଟକ



୬

୭ ଅଦିତି ମହାନ୍ତି  
 କ୍ଲାସ୍-୨, ଶ୍ରୀ ଅରବିନ୍ଦ  
 ଶିକ୍ଷାକେନ୍ଦ୍ର,  
 ଖଲିକୋଟ, ବ୍ରହ୍ମପୁର



୭

୮ ଅନୁସୁଲୁ ରାୟ  
 କ୍ଲାସ୍-୩, ଲିଟିଲ୍  
 ସ୍ପାଉର ସ୍କୁଲ,  
 ବଲାଙ୍ଗୀର



୮

୯ ଆର୍ଯ୍ୟାଂଶ ଭରତୀ  
 କ୍ଲାସ୍-୪, ସରସ୍ୱତୀ ଶିଶୁ  
 ବିଦ୍ୟାମନ୍ଦିର, ଭୁମଭୁମା,  
 ଭୁବନେଶ୍ୱର



୯

୧୦ ଦେବୀବର ମହାନ୍ତି  
 କ୍ଲାସ୍-୫, ସେଣ୍ଟ  
 ଲୋସେଫ୍ ସ୍କୁଲ,  
 ରାଉରକେଲା



୧୦



### ମହାଶିବରାତ୍ରି

ମହାଶିବରାତ୍ରି ଶିବ ଚତୁର୍ଦ୍ଦଶୀ ବର୍ଷକେ ପବିତ୍ର ଦିନ ଦେବଙ୍କର ଦେବ ମହାଦେବଙ୍କର ସୃଷ୍ଟିର ପ୍ରାରମ୍ଭ ଦିନ । ଏହି ଦିନ ଭକ୍ତ ଉଜାଗର ରହି ଗୃହରେ, ଶୈବପୀଠରେ ଘିଅ ଦୀପ ଜାଳି ପଞ୍ଚାକ୍ଷର ଜପ କରନ୍ତି ଭକ୍ତି ଭାବରେ । ବିଶ୍ୱ ସୃଷ୍ଟିକର୍ତ୍ତା ଶିବ ଶମ୍ଭୁ ହର କର ସଙ୍କଳ୍ପ ତାରଣ ପାପି ତରିଯାଏ ତପି ତରି ଥାଏ ତୁମ ପାଦେ ରଖି ଧ୍ୟାନ । ଅଜାଣତେ ବ୍ୟାଧି ଦେଇ ବେଳପତ୍ର ଶିବଲିଙ୍ଗେ ଉଜାଗରେ ପ୍ରାଣୀ ହତ୍ୟା ମହାପାପରୁ ତାରିଲ ଗଣାହେଲା ଭକତରେ । ବ୍ରାହ୍ମଣ ଗୋଧନ ରକ୍ଷାକରି ପ୍ରଭୁ ତୁମେ ଯେ ଧବଳେଶ୍ୱର ହେ ତ୍ରିଶୂଳଧାରୀ ନାଗ ଆଭୂଷଣେ ନାମ ବହ ନାଗେଶ୍ୱର । ଆଜି ଅଟେ ସେହି ମହାଶିବରାତ୍ରି ଜାକ୍ୱଳିତ ଦେବାଳୟ ଧୂପଦୀପ ବେଳପତ୍ର ବାସନାରେ ଲାଗେ ପୀଠ ଶିବମୟ । ମହାଦୀପ ଉଠେ ପୂଜକଙ୍କ ମନ୍ତ୍ରେ ଧରିଉଠେ ଦେହ ମନ ପବିତ୍ର ମନ୍ତ୍ରେ ପୂଜହେଉ ପୀଠ ସଂସାର ହେଉ ହେ ଧନ୍ୟ ।

- ସବିତା ମଞ୍ଜରୀ ଦାଶ, ସେଲ୍-୯, ସିଡିଏ, କଟକ, ମୋ: ୯୪୩୭୭୪୪୧୦୦



କ  
ଲ  
ତା

### ଜୟ ଭୋଳାନାଥ

ଶୀତ ଚାଲିଗଲା ଦୂରକୁ ଦୂରକୁ ବସନ୍ତର ଆଗମନ, ବଉଳମାଳରୁ ଶୁଭୁଛି ଶୁଭୁଛି କୁହୁକୁହୁ ମିଠାଗାନ । ପ୍ରକୃତି ରାଣୀଟା ହସୁଛି ହସୁଛି ଖୁଲଖୁଲି ତା'ର ହସ, ଫୁଲର ମହକ ବାସୁଛି ବାସୁଛି ମହକୁଛି ଚଉପାଶ । ସୁଲୁସୁଲୁ ବାଆ ବସୁଛି ବସୁଛି ମନ ମୋ ନେଉଛି ମୋହି, କେତେଲୋ ପରବ ଆସୁଛି ଆସୁଛି ଅସରନ୍ତି ଖୁସି ନେଇ । ଜାଗର ପରବ ଆସିଲା ଆସିଲା ଆନନ୍ଦ ଉତ୍ସବ ଆମ, ମନ୍ଦିରରେ ଶଙ୍ଖ ବାଜିଲା ବାଜିଲା ଘଣ୍ଟ ସଙ୍ଗେ 'ଶିବ' ନାମ । 'ଜୟ ଭୋଳାନାଥ' ଶୁଭିଲା ଶୁଭିଲା ଚାଲି ଟିକେ ବେଗ ବେଗ, କେମିତି ଚାଲିବି କହଲୋ କହଲୋ ହାତେ ଘିଅ ଦୀପ, ଭୋଗ । ଘିଅ ଦୀପଟିଏ ଜାଳିବ ଜାଳିବ ଥିଲା ମୋ ମନରେ ଆଶା, ହେଲାଲୋ ମନ୍ଦିର ଜାଳଲୋ ଜାଳଲୋ ବୁଝିବେ ସେ ମନ ଭାଷା ।  
- ପ୍ରତିଭା ସାହୁ, ତାମ୍ବିତ କଲୋନୀ, ଅନୁଗୋଳ, ମୋ: ୯୮୬୧୧୪୧୭୪୦

### ଜାଗର ପର୍ବ



ଉଜାଗର ରହି ଜାଗର ଜାଳିବା ଆସରେ ସର୍ବ ଆସ ଭକ୍ତିପୂତ ଚିତ୍ତେ କରିବା ପ୍ରାର୍ଥନା ଚୋଷ ହେବେ ଆଶୁଚୋଷ । ଧାଡ଼ିକୁ ତ ଧାଡ଼ି ଠିଆ ହୋଇଛନ୍ତି ଗୁହାରି କରିବା ପାଇଁ ନାନା କିସମର ଫୁଲ, ଭୋଗ ନେଇ ଆସିଛନ୍ତି କାହୁଁ ଧାଇଁ । ଆକୁଳ ଭାବରେ ଅଶ୍ରୁକ ନୟନେ ଜଣାଇବା ସବୁ ଦୁଃଖ ବିପଦ ପୂଜି କରି ଭୋଳାନାଥ ଘଣ୍ଟ ଘୋଡ଼ାଇଣ ରଖ । ଘଣ୍ଟ ଘଣ୍ଟା ତାଳେ ମନ୍ଦିର ପ୍ରାଙ୍ଗଣେ ପ୍ରକମ୍ପିତ ଲିଙ୍ଗରାଜ ଉପବାସକରି ଶ୍ରଦ୍ଧାକୁଟଣ ଯେ ଧରି ନିଜ ନିଜ ସଜ ।

ମସ୍ତକରୁ ଗଙ୍ଗା ହୋଇଛନ୍ତି ଉଭା ଗଳାରେ ସର୍ପର ମାଳ ଶରୀରେ ମଶାଣି ପାଉଁଶର ବୋଳା ପରିଧାନେ ବ୍ୟାଘ୍ର ଛାଲ । ଦୁଦୁରା ଫୁଲ ଓ ବେଳପତ୍ରରେ ଶ୍ରଦ୍ଧା ଥାଏ ତବ ଆଗ କଞ୍ଚା କ୍ଷୀର ଆଉ ପାଟିଲା କଦଳୀ ନାରିକେଳ ଅଗ୍ର ଭୋଗ । ସଂହାର କର ସଂସାରକୁ ପ୍ରଭୁ ତୁମେ ପରା ସବୁ ଜାଣ ସେଥିପାଇଁ ତବ ନାମ ତ ବିଖ୍ୟାତ ବୋଲାଉଛ ତ୍ରିଲୋଚନ । ସକଳ ବିପଦୁ ରକ୍ଷାକର ହର ତୁମେ ଅଟ ଅନ୍ତର୍ଯ୍ୟାମୀ ଘଟ ଥିବାଯାଏ ପ୍ରାଣୀର ପ୍ରାଣରେ ଥାଏ ତବ ଅନୁଗାମୀ ।

ଓଁ ନମଃ ଶିବାୟ ମନ୍ତ୍ରେ ଅଭିଭୂତ ହୋଇ ଭକ୍ତି ଭକ୍ତି ନାମ ହରି ଆଶିଷ ଲଭିଣା ପାରି ହୋଇଯାଉ ଏହି ଜୀବନର ତରି । ଜାଗର ପର୍ବରେ ଶ୍ରଦ୍ଧାସୁମନରେ ହୁଏ ଭଜନର ଗୀତି ମୁଗଧରେ ସର୍ବେଷୁ ନୃତ୍ୟ କରିଥାନ୍ତି ଗାଳଣ ତୁମ୍ଭର କୀର୍ତ୍ତି । ହେ ଭୋଳାଶଙ୍କର ବାରେ ରକ୍ଷାକର କରୁଣା ତମରୁ ବଜାଇ ନାଶ କର ଶତ୍ରୁ ତ୍ରିଶୂଳରେ ତବ 'ଓଁ ତ୍ୱୟମକ' ସାଇଁ ।  
- ରଶ୍ମିରେଖା ମିଶ୍ର ଓଲ୍ଲ ଗାଉଡ଼, ଭୁବନେଶ୍ୱର



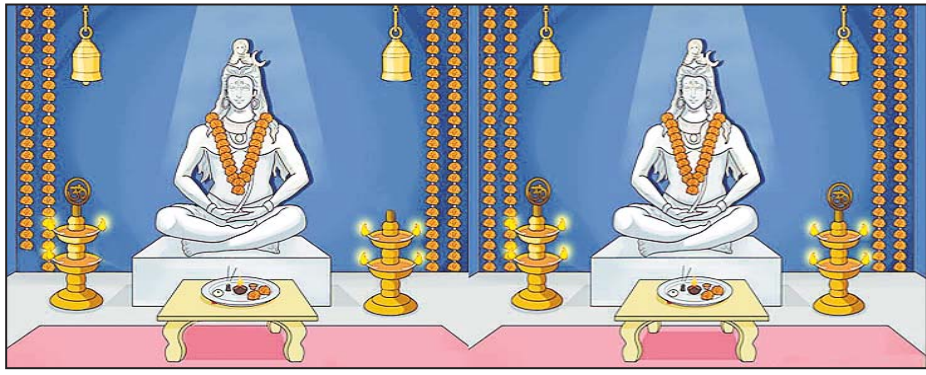
- ▶ ଶିବ କେଉଁ ପର୍ବତରେ ବାସ କରୁଥିଲେ ବୋଲି ବିଶ୍ୱାସ ରହିଛି ?
- ▶ ଶିବଙ୍କ ଜଗରୁ କେଉଁ ନଦୀ ପ୍ରବାହିତ ହୋଇଛି ?
- ▶ କେଉଁ ଓଡ଼ିଆ ମାସରେ ମହାଶିବରାତ୍ରି ପାଳନ କରାଯାଏ ?
- ▶ ଶିବଙ୍କ ନୃତ୍ୟରତ ଅବତାର କେଉଁ ନାମରେ ଖ୍ୟାତ ?
- ▶ ଶିବଙ୍କ ପୂଜା ଲାଗି କେଉଁ ପତ୍ର ବ୍ୟବହାର କରାଯାଏ ?
- ▶ ଶିବଙ୍କ ବାହନ କିଏ ?
- ▶ ଭଗବାନ ଶିବଙ୍କ ଧରୁର ନାମ କ'ଣ ?

### ଆରପରର

### ଉତ୍ତର

- ଗୁଜରାଟ
- ଉତ୍ତରପ୍ରଦେଶ
- ରାଜସ୍ଥାନ
- ପଶ୍ଚିମବଙ୍ଗ
- ପଞ୍ଜାବ
- କର୍ଣ୍ଣାଟକ
- କଶ୍ମୀର

### ପାର୍ଥକ୍ୟ ଦଶାଅ



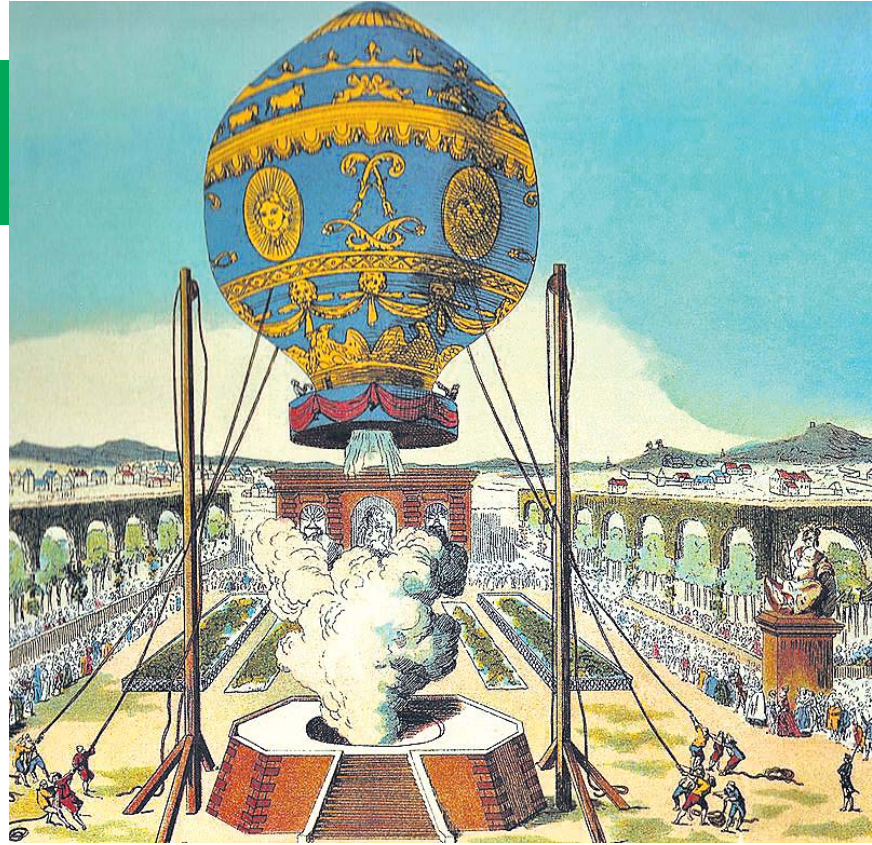


# ନାଁ ପାଇଁ ଜୀବନକୁ

## ପାଣି ଛଡ଼େଇବା

ପ୍ରଫେସର ରମେଶ ଚନ୍ଦ୍ର ପରିଡ଼ା

ବିଚିତ୍ର ବୈଜ୍ଞାନିକ



ଅନେକ ଲୋକ ଅଛନ୍ତି ଯେଉଁମାନେକି ଜୀବନକୁ ପାଣି ଛଡ଼େଇ କାମ କରନ୍ତି, ନାଁ କମେଇବାକୁ। ସେମାନେ ଜାଣନ୍ତି ଯେ ଆଜିର ଜୀବନ କାଳିକି ନାହିଁ। ହେଲେ ବଡ଼ କାମ କରି କମେଇଥିବା ନାଁ ରହିଯାଏ ଯୁଗ ଯୁଗକୁ। ଏହିଭଳି ଭାବନା ଥିଲା ପ୍ରାନ୍ତସର ପିଲାଟ୍ରେ ଡି ରୋଜିଅରଙ୍କର। ସେ ସେମିତି କିଛି ବଡ଼ ବୈଜ୍ଞାନିକ ନ ଥିଲେ। ଥିଲେ ଜଣେ ସଂଭ୍ରାନ୍ତ ବଂଶର ଯୁବକ। ହେଲେ, ବିଜ୍ଞାନ ପ୍ରତି ତାଙ୍କର ଥିଲା ପ୍ରଗାଢ଼ ଶ୍ରଦ୍ଧା।

ଇଂଲଣ୍ଡର ବୁଲ୍ ଭାଇ ରାଇଟ୍ ବ୍ରଦର୍ସ ସାରା ଦୁନିଆରେ ବିଖ୍ୟାତ। କାରଣ ସେମାନେ ପ୍ରଥମେ ଉଡ଼ିପାରୁଥିବା ଯାନଟିଏ ଉଦ୍ଭାବନ କରିଥିଲେ। ଏଥିରେ ମଣିଷକୁ ନେଇ ଉଡ଼ିବା ସମ୍ଭବ ହୋଇଥିଲା। ସେହି ଯାନଟି ହେଲା ପ୍ରଥମ ଉଡ଼ାଜାହାଜ। ତାଙ୍କ ପୂର୍ବରୁ ବେଲ୍ଜିୟମ ସାହାଯ୍ୟରେ ମଣିଷର ଉଡ଼ାଣକୁ ପ୍ରଥମେ ପରୀକ୍ଷା କରିଥିଲେ ମୋଣ୍ଟଗୋଲଫର୍ଟ ଭ୍ରାଡ଼ସ୍ତୟ। ହେଲେ ଏଥିରେ ଯିବାକୁ ଆଗେ କେହି ରାଜି ହେଉ ନ ଥିଲେ। କାରଣ ଏହା ଆଗରୁ ସେମାନେ ବଡ଼କ, କୁକୁଡ଼ା ଏବଂ ମେଞ୍ଚାକୁ ନେଇ କରିଥିବା ଉଡ଼ାଣଗୁଡ଼ିକ ସଫଳ ହୋଇ ନ ଥିଲା। ପାଞ୍ଚରୁ ଆଠ ମିନିଟ୍ ଉଡ଼ିଲା ପରେ ତାହା ସବୁ ଖସି ପଡ଼ିଥିଲା। ଫଳରେ ସେଥିରେ ଯାତ୍ରା କରିଥିବା ଜୀବଗୁଡ଼ିକୁ ମୃତ୍ୟୁବରଣ କରିବାକୁ ପଡ଼ିଥିଲା। ହେଲେ, ବେଲ୍ଜିୟମରେ ପ୍ରଥମେ ମଣିଷ ରୂପେ ଉଡ଼ିବାକୁ ରୋଜିଅରଙ୍କର ଭାରି

ଇଚ୍ଛା ଥିଲା। କାରଣ ସେ ଜାଣିଥିଲେ ଯେ ଏଥିରେ ସଫଳ ହେଲେ ତାଙ୍କ ନାଁ ଚାରିଆଡ଼େ ବ୍ୟାପିଯିବ। କାଳ କାଳକୁ ତାହା ଅମର ରହିବ। ତେଣୁ ସେ ମୋଣ୍ଟଗୋଲଫର୍ଟ

ଭ୍ରାଡ଼ସ୍ତୟଙ୍କୁ ଭେଟି ଏ କଥା ପଚା କରିଦେଲେ। ଏକଥା ରାଜାଙ୍କ କାନରେ ପଡ଼ିଲା। ରୋଜିଅରଙ୍କ ଭଳି ଜଣେ ଉଦ୍ଭାସମାନ ଯୁବକଙ୍କୁ ମରଣ ମୁହଁକୁ ଠେଲି ଦେବାକୁ ସେ ରାଜି ହେଲେନି ବରଂ ତାଙ୍କ ବଦଳରେ ମୃତ୍ୟୁଦଣ୍ଡ ପାଇଥିବା ଜଣେ ଅପରାଧୀକୁ ଏଥିରେ ପଠାଇ ପରୀକ୍ଷା କରିବାକୁ ସେ ପ୍ରସ୍ତାବ ଦେଲେ। ତେବେ ରୋଜିଅର ଥିଲେ ନକ୍ଷୋତବନ୍ଧା। ଜଣେ ଅପରାଧୀକୁ ଏତେବଡ଼ ସମ୍ମାନର ଅଧିକାରୀ ହେବା ଅନୁଚିତ ବୋଲି କହି ସେ ରାଜାଙ୍କ ପାଖରେ ଗୁହାରି କଲେ। ହେଲେ ରାଜା ତଥାପି ମାନିଲେନି, ଏଣୁ ରୋଜିଅର ନୂଆ ଉପାୟଟିଏ ଢିର କଲେ। ସେ

ଦାଢ଼ୁଆ ଛୁରିଟିଏ ଧରି ଆସି ରାଜାଙ୍କ ନିକଟରେ ପହଞ୍ଚିଲେ। ତାଙ୍କୁ ଏଥିପାଇଁ ଅନୁମତି ନ ଦେଲେ ସେ ସେଇଠି ଆତ୍ମହତ୍ୟା କରିବେ ବୋଲି କହିଲେ। ଶେଷରେ ତାଙ୍କ କଥା ରହିଲା, ସେ ୨୧ ନଭେମ୍ବର ୧୭୮୩ରେ ମୋଣ୍ଟଗୋଲଫର୍ଟ ଭ୍ରାଡ଼ସ୍ତୟଙ୍କ ତିଆରି ବେଲ୍ଜିୟମରେ ବସି ପ୍ରଥମ ମଣିଷ ରୂପେ ଆକାଶରେ ଉଡ଼ିଲେ। ସୌଭାଗ୍ୟକୁ ଏ ଉଡ଼ାଣ ସଫଳ ହେଲା। ସେ ନିରାପଦରେ ଡଳକୁ ଓହ୍ଲାଇଥିଲେ। ଫଳରେ ତାଙ୍କ ନାଁ ଚିରକାଳକୁ ଅମର ରହିଗଲା।  
- ଉଷା ନିବାସ, ୧୨୪/୨୪୪୫, ଖଣ୍ଡଗିରି ବିହାର, ଭୁବନେଶ୍ୱର, ମୋ:୯୯୩୭୯୮୫୭୭୭



ହିନ୍ଦୀ ଭାଷା ପରେ ଭାରତର ଦ୍ୱିତୀୟ ସର୍ବାଧିକ କଥିତ ଭାରତୀୟ ଭାଷା ହେଉଛି ବଙ୍ଗଳା। ଦେଶ ଜନସଂଖ୍ୟାର ପ୍ରାୟ ୮ ପ୍ରତିଶତ ବ୍ୟକ୍ତି ବଙ୍ଗଳା ଭାଷା କହିଥାନ୍ତି।

मराठी मराठी      हिन्दी      తెలుగు లిపి      മലയാളം  
ગુજરાતી      भाषा      বাংলা      സംസ്കൃതम्  
ଓଡ଼ିଆ ଭାଷା      ଚନ୍ଦ୍ର      অসমীয়া      விக்சனரி



ଆଫ୍ରିକା ଏବଂ ଯୁରୋପ ମହାଦେଶର କେତେକ ଅଞ୍ଚଳରେ 'ଡ୍ରାଲେସ୍ ପ୍ଲାଇଙ୍ଗ୍ ଫ୍ରଗ୍' ନାମକ ଏକ ପ୍ରକାର ବେଙ୍ଗ ଦେଖାଯାଏ ଯିଏ ଗଛରୁ ଗଛକୁ ଉଡ଼ିପାରେ।

ଭାରତରେ ଗଙ୍ଗା ଏବଂ ବ୍ରହ୍ମପୁତ୍ର ନଦୀରେ ସର୍ବାଧିକ ବନ୍ୟା ଆସୁଥିବାର ରେକର୍ଡ଼ କରାଯାଇଛି।



ଶୁକ୍ର ହେଉଛି ସୌରମଣ୍ଡଳର ଏକମାତ୍ର ଗ୍ରହ ଯିଏକି ଘଣ୍ଟାର ବିପରୀତ ଦିଗରେ ଘୂର୍ଣ୍ଣନ କରିଥାଏ।

**ଜଣା**  
**ଅଜଣା**

ପୃଥିବୀ ବାୟୁମଣ୍ଡଳର ୨୦ ପ୍ରତିଶତ ଅମ୍ଳଜାନ କେବଳ ଆମାଜନ ଅରଣ୍ୟ ଦ୍ୱାରା ଉତ୍ପନ୍ନ ହୋଇଥାଏ।





ଆ  
ଇ  
ନା



ପ୍ରତ୍ୟାଶା  
୮ ବର୍ଷ

ମୋହି  
୫ ବର୍ଷ



ଅନନ୍ୟ  
ଅନୁପମ  
୫ ବର୍ଷ