

# ପିଲାଙ୍କ



# ଧରତୀ

ଶନିବାର, ୧୬ ଫେବୃୟାରୀ, ୨୦୧୯



କବିତା

ଛୁମ୍ବି ଛୁଲୀରୁ



ଆଇନା



ଜଣା - ଅଜଣା





ଗପ ସ୍ତମ୍ଭରେ ପ୍ରକାଶ ପାଇଥିବା 'ଉଚିତ୍ ଶିକ୍ଷା'ଟି ବେଶ୍ ଶିକ୍ଷଣୀୟ ଥିଲା । ବାସ୍ତବରେ କାହାଠାରୁ ଯଦି ଆମେ ଅନୁଚିତ୍ ଉପାୟରେ ଚଳାଟିଏ ନେଇଯିବା ତେବେ ତାହା ତିନି ଗୁଣା ଉଧାର ହୋଇଯାଏ । - ଅନିମେଷ ପାତ୍ର,

ଶାଳପତା, କେନ୍ଦୁଝର ସରସ୍ୱତୀ ପୂଜା ଉପଲକ୍ଷେ ତୁମ ତୁଳୀରୁ ପୃଷ୍ଠାରେ ସ୍ଥାନ ପାଇଥିବା ମା' ସରସ୍ୱତୀଙ୍କର ସମସ୍ତ ଚିତ୍ର ଖୁବ୍ ସୁନ୍ଦର ହୋଇଥିଲା । - ନିକି, ସୋନି, ବେଗୁନିଆ, ଖୋର୍ଦ୍ଧା

ଜଣା ଅଜଣା ସ୍ତମ୍ଭଟି ବେଶ୍ ଶିକ୍ଷଣୀୟ ହେଉଛି । ଏହାକୁ ସମ୍ପୂର୍ଣ୍ଣ ଗୋଟିଏ ପୃଷ୍ଠାରେ ସ୍ଥାନିତ କରିବାକୁ ଅନୁରୋଧ । - ପରିଶିତା ସାହୁ, ନରେନ୍ଦ୍ରପୁର, ଗଞ୍ଜାମ

ଦେବୀ ସରସ୍ୱତୀଙ୍କର କବିତା ଦୁଇଟି ପଢ଼ି ଭଲ ଲାଗିଲା । ଆସ ଜାଣିବାରୁ ମା' ସରସ୍ୱତୀଙ୍କର ବିଭିନ୍ନ ନାମ ଜାଣିବାକୁ ପାଇଲି । - ଦୀପକ ମିଶ୍ର, କାକୁଡ଼ିଆ, ଜଟଣୀ

ସାଧାରଣତଃ ଆମେ କହୁ ଯେ, ଯେଉଁମାନେ ପାଠଶାଳା ପଢ଼ି ନ ଥାନ୍ତି ସେମାନେ ମୂର୍ଖ । କିନ୍ତୁ ପ୍ରକୃତରେ ତା' ନୁହେଁ । ଅନେକ ସମୟରେ ପାଠଶାଳା ପଢ଼ିଥିବା ଲୋକେ ମଧ୍ୟ ମୂର୍ଖାମିତ ପରିଚୟ ଦେଇଥାନ୍ତି । କାରଣ ଶିକ୍ଷା-ଦୀକ୍ଷା-ବୁଦ୍ଧି-ବିବେକ ଥାଇ ମଧ୍ୟ ସେମାନେ ତା'ର ସବୁପ୍ରୟୋଗ କରିପାରନ୍ତି ନାହିଁ । ଏହିପରି ଅନେକ ଉଦାହରଣ ଆମ ସମାଜରେ ଅଛି ।



କଲି । ତେଣୁ ଏ ଦୃଷ୍ଟିରୁ ବିଚାର କଲେ ମୁଁ ନିଜେ ହେଉଛି ତୃତୀୟ ମୂର୍ଖ ।

ତା' ପରେ ବୀରବଲ କିଛି ସମୟ ରୁପ୍ତ ହୋଇଗଲେ । ତା' ପରେ ଆକ୍ବର ପଚାରିଲେ "ବୀରବଲ ତୁମର ଧର୍ମ ଓ ଧର୍ମ ମୂର୍ଖ କୁଆଡ଼େ ଗଲେ ?"

ବୀରବଲ ସାମାନ୍ୟ ହସିଲେ ଏବଂ ସମ୍ରାଟଙ୍କୁ ସଲାମ କରି କହିଲେ, "କ୍ଷମା କରିବେ ମହାରାଜ, ଆପଣ ଏ ରାଜ୍ୟ ଓ ରାଜ୍ୟର ଲୋକମାନଙ୍କ ଭଲ ମନ୍ଦ ପାଇଁ ଉତ୍ତରଦାୟୀ । ସେ ସବୁ ବୁଝିବାକୁ ଆପଣ ମୋତେ ଏବଂ ଏ ସଭାରେ ଥିବା ଜ୍ଞାନୀ ଲୋକମାନଙ୍କୁ ନିମ୍ନ କରିଛନ୍ତି । କିନ୍ତୁ ମୋତେ ସେଥିପାଇଁ ବ୍ୟବହାର ନ କରି ମୂର୍ଖ ବ୍ୟକ୍ତି ଖୋଜିବା ଭଲ ଅକାରଣ କାର୍ଯ୍ୟ ଲାଗାଇବେଲେ । ତେଣୁ ମୋ' ମତରେ ଆପଣ ହେଉଛନ୍ତି ଧର୍ମ ମୂର୍ଖ ।

# ପାଞ୍ଚ ମୂର୍ଖ

ସେତେବେଳେ ସେ ନେଉଥିବା ବୋଝକୁ ତା' ମୁଣ୍ଡରେ ରଖୁଥିଲା । କାରଣ ସେ ଚାହୁଁଥିଲା ଯେ ବଳଦମାନଙ୍କ ଉପରେ ଅଧିକ ବୋଝ ନ ପଡ଼ୁ । ଏ ବୋଝ ତାଙ୍କ ଉପରେ ପଡ଼ୁଛି ବୋଲି ସେ ବୁଝିପାରୁ ନ ଥିଲା । ତେଣୁ ଏ ଲୋକଟି ଏକ ନୟର ମୂର୍ଖ ।"

ଏହାପରେ ବୀରବଲ ଦ୍ୱିତୀୟ ମୂର୍ଖକୁ ଆଗକୁ ଆଣି ତା' ବିଷୟରେ କହିଲେ, "ଏ ଲୋକଟିର କୁଡ଼ିଆ ଘର ଉପରେ ଅନେକ ଘାସ ଉଠିଥିଲା । ତାକୁ ସେ ନ ଉପାଡ଼ି ତା' ଗାଈମାନଙ୍କୁ ବାଡ଼େଇ ବାଡ଼େଇ ବାଧ କରୁଥିଲା ତାହା ଚିନ୍ତା ପାଇଁ । ଏଣୁ ଏ ହେଲା ମୋ ବିଚାରରେ ଆଉ ଜଣେ ବଡ଼ ମୂର୍ଖ ।"

ଏହାପରେ ବୀରବଲ ଏକାକୀ ସମସ୍ତଙ୍କ ଆଗରେ ଠିଆହେଲେ ଏବଂ ନିଜ ଛାତିରେ ହାତ ରଖି କହିଲେ- "ମହାରାଜ ! ଆମ ରାଜ୍ୟ ପାଇଁ ମୋର ଅନେକ ଭଲ କାର୍ଯ୍ୟ କରିବାର ଅଛି । ସେ ସବୁ ଛାଡ଼ି ମୁଁ ଏ ମୂର୍ଖମାନଙ୍କୁ ଖୋଜିବାରେ ଗୋଟିଏ ମାସ କଟାଇ ଦେଲି । ଏଥିରେ ମୁଁ ଅନେକ ମୂଲ୍ୟବାନ ସମୟ ନଷ୍ଟ

ସମସ୍ତେ ଭାବିଥିଲେ ଏ କଥା ଶୁଣି ସମ୍ରାଟ ଭୀଷଣ ରାଗିଯିବେ ଏବଂ ବୀରବଲଙ୍କୁ ଦଣ୍ଡ ଦେବେ । ହେଲେ ଆକ୍ବର ଥିଲେ ଜଣେ ଭିନ୍ନ ବିସମର ରାଜା । ସେ ଗୁଣ ଚିହ୍ନି ପାରୁଥିଲେ । ଏଣୁ ବୀରବଲଙ୍କ କଥାରେ ସେ ବହେ ହସିଲେ ଏବଂ ହସୁ ହସୁ କହିଲେ - "ହେଲା.....ହେଲା, ତୁମେ ଠିକ୍ କଥା କହିଛ । ତେବେ ତୁମର ପଞ୍ଚମ ମୂର୍ଖ କିଏ ?"

ବୀରବଲ ତତ୍ତ୍ୱସାଗତ୍ ଜବାବ ଦେଲେ- "ଆଜ୍ଞା ଜଣେ ନୁହେଁ, ଏ ସଭାର ସବୁ ସଭାସଭା କାରଣ, ଏଭଳି ଏକ ଅପଥ୍ୟ କଥା ଶୁଣିବାକୁ ସେ ସମସ୍ତେ ଆଗ୍ରହର ସହ ଚାହଁ ବସିଛନ୍ତି.... ।"

ଏ କଥା ଶୁଣି ଆକ୍ବର ତାଙ୍କୁ କହିଲେ- "ସାବାସ୍ ବୀରବଲ, ମୁଁ ତୁମଠାରୁ ଏହିଭଳି ଜବାବ ଆଶା କରୁଥିଲି.... ।"

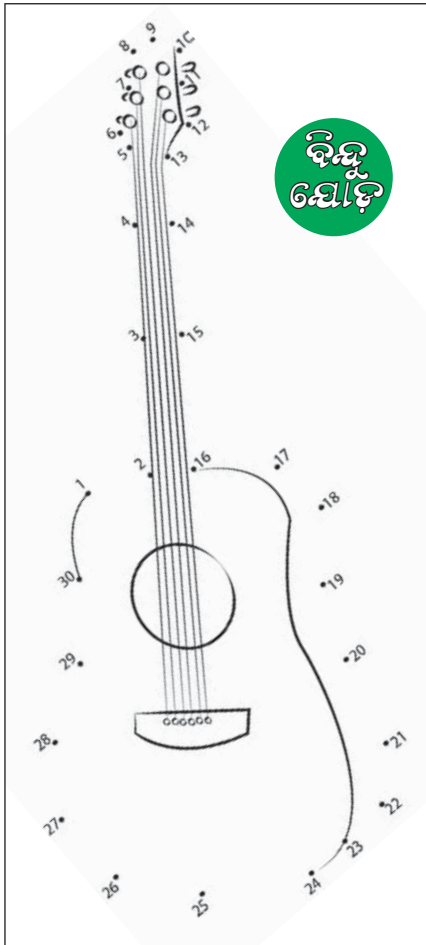
-କନକଲତା ପରିଡ଼ା ଉଷା ନିବାସ, ଖଣ୍ଡଗିରି

## ସୂଚନା

ପିଲାଙ୍କ ପରିଚାରେ ବିଭିନ୍ନ ସ୍କୁଲ୍ ଏବଂ ଶିଶୁ ଅନୁଷ୍ଠାନ ପକ୍ଷରୁ ଆୟୋଜନ କରାଯାଉଥିବା କାର୍ଯ୍ୟକ୍ରମ ସମ୍ପର୍କରେ ଫଟୋ ଓ ଖବର ସ୍ଥାନ ପାଇବ । ଏ ସମ୍ପର୍କିତ ସୂଚନା ସମ୍ପୂର୍ଣ୍ଣ ଅନୁଷ୍ଠାନ ପକ୍ଷରୁ ଏହି ସଂଖ୍ୟା ପ୍ରକାଶନର ୨ଦିନ ମଧ୍ୟରେ ଜଣାଇବାକୁ ପଡ଼ିବ । ଆଇନା ସ୍ତମ୍ଭ ଲାଗି ଉତ୍ତମ କ୍ୟାଲିଗ୍ରାଫି ଫଟୋ ସହ ବୟସ ଏବଂ ତୁମ ତୁଳୀ ସ୍ତମ୍ଭ ପାଇଁ ଚିତ୍ର, ନିଜ ଫଟୋ ସହ ଓଡ଼ିଆରେ ନାମ, ଶ୍ରେଣୀ, ସ୍କୁଲ, ଠିକଣା, ଉଲ୍ଲେଖ କରିବା ଆବଶ୍ୟକ ।

ଆମ ଠିକଣା

dharitriteature@gmail.com



## ବିନ୍ଦୁ ଯୋଡ଼ି



(ଦୁଇସାଙ୍ଗ ମଧ୍ୟରେ କଥାବାତ୍ତା)

ସୋନୁ: କହିଲୁ ମୋନୁ, ଦୁନିଆରେ ଯଦି ଲଳେକ୍ତୁ ନ ଥାନ୍ତା ଆମେ ଚିତ୍ତି କିପରି ଦେଖୁଥାନ୍ତେ ।

ମୋନୁ: (କିଛି ସମୟ ଭାବିବା ପରେ) ହଁ ମନେପଡ଼ିଲା ।

ସୋନୁ: କ'ଣ ?

ମୋନୁ: ମହମବତି ଲଗାଇ ।

## ଖୁଲିଖୁଲି ହସ

ମିକୁ: ଆରେ ତିକୁ କହିଲୁ, ଆମେ କାହିଁକି ପାଣି ପିଇଥାଉ ?

ତିକୁ: କହୁଛି ।

ମିକୁ: କହୁନୁ..

ତିକୁ: ପାଣିକି ତ ଖାଇ ପାରିବୁନି ...

କ୍ଲାସରେ ମିସ୍ ପଢ଼ାଉଥିବା ସମୟରେ ପିଲାଙ୍କୁ କହିଲେ, ଯିଏ ତୁମମାନଙ୍କ ମଧ୍ୟରେ ମୂର୍ଖ ସିଏ ଠିଆ ହୋଇଯାଏ ।

ଏହା ଶୁଣି ପପୁ ଠିଆ ହୋଇଗଲା ।

ମିସ୍: ତୁମେ ମୂର୍ଖ କି ପପୁ ?

ପପୁ: ନା ମିସ୍, ଆପଣ ଏକ୍ସଟିଆ ଠିଆ ହୋଇଥିବାର ଦେଖୁ ମୁଁ ଠିଆ ହୋଇଗଲି ।

## ଗଣା ଭୀମ



ତୁ ସିଙ୍ଗଡ଼ାକୁ ଛଡ଼େଇ ଖାଲି ମସଲା କାନ୍ଦି ଖାଉଛୁ ?

ମୋ ପେଟ ଖରାପ ଅଛି ତ ଘରେ କହିଛନ୍ତି ବାହାର ଜିନିଷ କିଛି ଖାଇବୁନି

## ପିଲାଙ୍କ ପରିଚା

ସମ୍ପାଦକ: ତଥାଗତ ସତପଥୀ

Printed and published by Sri Tathagata Satpathy on behalf of Navajat Printers & Media Pvt. Ltd. and printed at Navajat Printers, B-15, Rasulgarh Industrial Estate, Bhubaneswar-10, Ph.:2549302, Fax : 2549795

ବିଜ୍ଞାନ କଥା

# ଜନପ୍ରିୟ ବିଜ୍ଞାନ ଲେଖାରେ ଛବିର ଆବଶ୍ୟକତା

● କମଳାକାନ୍ତ ଜେନା



ପୃଥ୍ବୀପୃଷ୍ଠରେ ମଣିଷ ଆବିର୍ଭାବର ଅବଧୂକୁ ଗୋଟିଏ ଦିନ ଧରିଲେ, ବୈଜ୍ଞାନିକ ଗବେଷଣାର ଅବଧୂ ଏଇମାତ୍ର ୫ ସେକେଣ୍ଡ । ଏଇ କେଇଟା ମୁହୂର୍ତ୍ତର ପଦାର୍ପଣ ଭିତରେ ବିଜ୍ଞାନ ଆମର ଜୀବନକୁ ସରସ ଓ ସୁନ୍ଦର କରିଛି । ଆମର କଳ୍ପନାକୁ ବାସ୍ତବରେ ପରିଣତ କରିପାରିଛି । ଜୀବନ ସହିତ ବିଜ୍ଞାନ ନିବିଡ଼ ସମ୍ପର୍କ ସୃଷ୍ଟି କରିଛି । ଘରେ ବାହାରେ ସବୁଠାରେ ବିଜ୍ଞାନର ସ୍ଵାକ୍ଷର ଦେଖିବାକୁ ମିଳୁଛି । ତେଣୁ ଆଜିର ମଣିଷ ବିଜ୍ଞାନ ମୁଗର ଭାଗ୍ୟବାନ୍ ଜୀବ ବୋଲି ନିଜକୁ ଘୋଷଣା କରିଛି । କିନ୍ତୁ ଦୁଃଖର କଥା, ବୈଜ୍ଞାନିକ ଜ୍ଞାନକୌଶଳ ହାତଗଣତି କେଲଜଣ ଗବେଷକଙ୍କ ନିକଟରେ ସୀମିତ ହୋଇରହିଛି । ନିଜକୁ ବିଜ୍ଞାନ ମୁଗର ଭାଗ୍ୟବାନ ମଣିଷ ବୋଲି ଘୋଷଣା କରୁଥିବା ସାଧାରଣ ବ୍ୟକ୍ତିତ୍ୟ କେବଳ ବୈଜ୍ଞାନିକ ଆବିଷ୍କାର ଓ ଉଦ୍‌ଭାବନକୁ ଉପଭୋଗ କରୁଛି । କିନ୍ତୁ ବିଜ୍ଞାନକୁ ଜାଣିବା କିମ୍ବା ବୁଝିବା ପର୍ବଠାରୁ ଦୂରରେ ରହୁଛି । ବିଜ୍ଞାନର ସୂତ୍ର ଓ ମନ୍ତ୍ର ସହିତ ଅପରିଚିତ ବ୍ୟକ୍ତି କୁଏଂଝାର ଓ ଅନ୍ଧବିଶ୍ଵାସର ବଶବର୍ତ୍ତୀ ହେଉଛି । ବିଜ୍ଞାନର ସୂତ୍ର ବ୍ୟବହାର କରି କପଟିଆ ମନ୍ତ୍ର ପଦ୍ଧି ଚମତ୍କାରିତା ଦେଖାଉଥିବା ଭଣ୍ଡ ବାବାଜିର ଜୟଗାନ କରୁଛି । ବିଜ୍ଞାନ ମୁଗର ଏଭଳି ସମ୍ବେଦନଶୀଳ ପରିସ୍ଥିତିରେ ସାଧାରଣ ବ୍ୟକ୍ତିକୁ ବୈଜ୍ଞାନିକ ଚେତନା ସହିତ ପରିଚିତ କରାଇବାର ଅନ୍ୟତମ ମାଧ୍ୟମ ହେଉଛି ଜନପ୍ରିୟ ବିଜ୍ଞାନ ପାଠ ।

ବିଜ୍ଞାନ ପାଠକୁ ଜନାଦୃତ କରିବାର ମନ୍ତ୍ର ଲୁଚିରହିଛି

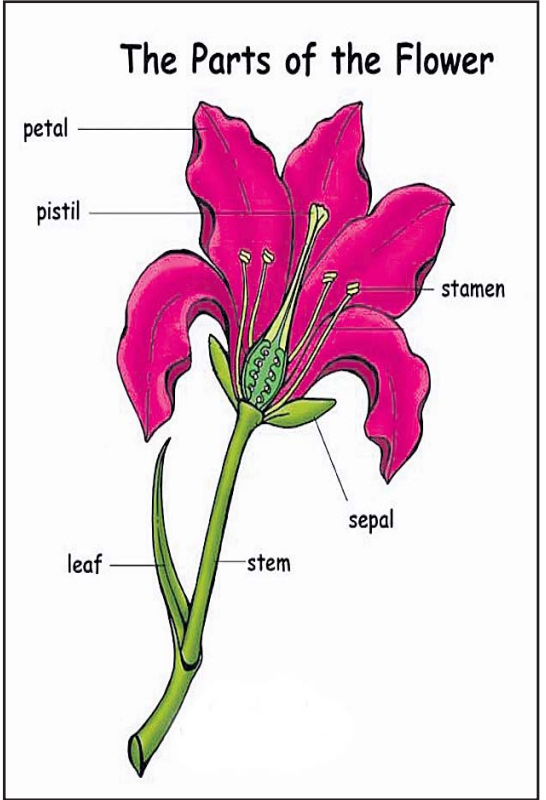
ବୋଧଗମ୍ୟ ପରିବେଷଣ ଶୈଳୀ ଭିତରେ । ସାଧାରଣ ପାଠକମାନଙ୍କ ପାଇଁ ଉଦ୍ଦିଷ୍ଟ ବିଜ୍ଞାନଲେଖାରେ କଠିନ ଶବ୍ଦ ସଂଯୋଜନା ଓ ଅବୋଧ୍ୟ ପରିବେଷଣ ଶୈଳୀ ପାଠକର ହୃଦୟକୁ ଆପ୍ୟାୟିତ କରିପାରିବ ନାହିଁ । ବୈଜ୍ଞାନିକ ଚିନ୍ତାଧାରାଠାରୁ ସରଳ ପାଠକମାନ ଦୂରେଇଯିବ । କିନ୍ତୁ ଲେଖା ସହିତ ଛବିର ବହୁଳ ବ୍ୟବହାର ସେମାନଙ୍କୁ ନିଶ୍ଚୟ ବାନ୍ଧି ରଖିବ । ଛବିର ଜାତି ବା ଧର୍ମ ନାହିଁ । ଏହା ନିରପେକ୍ଷ ଭାବରେ ବ୍ୟକ୍ତିର ଭାବନା ଭିତରକୁ ପ୍ରବେଶ କରିପାରେ । ତେଣୁ ଛବି ସମ୍ବଳିତ ବିଜ୍ଞାନ ଲେଖା ସାଧାରଣ ପାଠକର ସରଳ ମନକୁ ସହଜରେ ଛୁଇଁପାରିବ । ସୁନ୍ଦର ସୂକ୍ଷ୍ମ ଛବି ସମ୍ବଳିତ ପାଠ ସାଧାରଣ ପାଠକକୁ ଆଗକୁ ଆଗକୁ ପଢ଼ିବା ଦିଗରେ ଆକର୍ଷିତ କରିବ । ଆଗକୁ ଆଗକୁ ପଢ଼ିଲେ ସିନା ବିଜ୍ଞାନର ଭାବ ସହିତ ପାଠକ ନିଜକୁ ସାମିଲ କରିପାରିବ ।

ସାଧାରଣ ପାଠକର ବିଜ୍ଞାନ ସଂପର୍କିତ ଜ୍ଞାନ ସୀମିତ । ବିଜ୍ଞାନର ମୌଳିକ ଶବ୍ଦଗୁଡ଼ିକ ସହିତ ସେ ପରିଚିତ ନୁହେଁ । ସ୍କୁଲ ଜୀବନରେ ତାକୁ ବିଜ୍ଞାନ ପଢ଼ିବାର ସୁଯୋଗ ମିଳିଥିଲେ ବି ନିଜର ବ୍ୟସ୍ତ ଜୀବନ ଭିତରେ ସେସବୁ ଶବ୍ଦକୁ ପାସୋରି ଯିବା କିଛି ବଡ଼ କଥା ନୁହେଁ । ତେଣୁ ସେପରି ପାଠକ ପାଇଁ ବିଜ୍ଞାନ ଲେଖାରେ ମୌଳିକ ବିଜ୍ଞାନ ଶବ୍ଦ ବଦଳରେ ପାଠକର ପରିଚିତ ଶବ୍ଦ ରହିବା ଜରୁରୀ । କଥିତ ଭାଷାରେ ବୈଜ୍ଞାନିକ ଧାରଣାର ଉପସ୍ଥାପନ ହିଁ ପ୍ରକୃତ ଜନପ୍ରିୟ ବିଜ୍ଞାନ । ସହଜ ଉପସ୍ଥାପନ ସହିତ ଉପଯୁକ୍ତ ଛବି ରହିପାରିଲେ ଲେଖାର ଆଦର ବୃଦ୍ଧିପାଇବ । ପାଠକ ବିଜ୍ଞାନ ଲେଖାଟିକୁ ଭଲ ପାଇବ, ବୁଝି ପାରିବ ଓ ପଠନରୁ ଆନନ୍ଦ ଅନୁଭବ କରିବ । ଜଟିଳ ବିଷୟକୁ ନେଇ ବିଜ୍ଞାନଲେଖା ପ୍ରସ୍ତୁତ କରିବା ସମୟରେ ଲେଖକ ଅତି ଯତ୍ନବାନ୍ ହେବା ଦରକାର । ସେଥିପାଇଁ ସରଳ ଛବିର ଆବଶ୍ୟକତା ରହିଛି ।

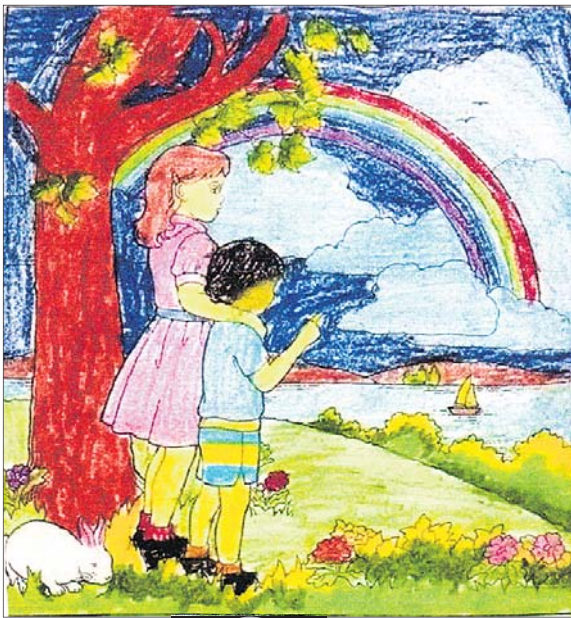
ଗପ, ଗୀତ ଓ କଥୁତ ଭାଷାରେ ବିଜ୍ଞାନ ଲେଖା ଲେଖିବା ଯେମିତି ପାଠକଗ୍ରାହୀ, ଲେଖକର ମନୋଭାବକୁ ପାଠକ ନିକଟରେ ସ୍ପଷ୍ଟ କରାଇବା ସକାଶେ ଛବି ସେତିକି ଜରୁରୀ । ଶବ୍ଦର ସମୂହ ଭିତରେ ପାଠକର ଆଖି ବୁଜିବା ସବୁବେଳେ ପହଞ୍ଚିଲେ ଥକିଯିବା ବିଚିତ୍ର କଥା ନୁହେଁ । ଗୋଟିଏ ଛବି ଏକାଧିକ ଶବ୍ଦର ପ୍ରତିନିଧି । ତେଣୁ କେବଳ ଶବ୍ଦ ସମୂହ ଭିତରେ ପାଠକକୁ ଛାଡ଼ି ନଦେଇ ଛବି ମାଧ୍ୟମରେ ବିଜ୍ଞାନର ଧାରଣାଗୁଡ଼ିକ ଉପସ୍ଥାପିତ କଲେ, ତାହା ପାଠକର ମନକୁ ଅଧିକ ପ୍ରଭାବିତ କରିବ । ଛବି ତା'ର ମସ୍ତିଷ୍କକୁ ଭାରାନ୍ତାକ୍ରମ ନ କରି ହୃଦୟକୁ ସହଜରେ ଛୁଇଁପାରିବ । ଛବି ମାଧ୍ୟମରେ ବୈଜ୍ଞାନିକ ଉପସ୍ଥାପନା ପାଠକ ହୃଦୟକୁ ଠିକ୍ ଭାବରେ ପ୍ରଭାବିତ କରିପାରିବ । ଅଳ୍ପ ପାଠ ସହିତ ଅଧିକ ଛବି ରହିଲେ ତାହା ଅଧିକ ଗ୍ରହଣୀୟ ହେବ । ଛବି ଦ୍ଵାରା ଆକର୍ଷିତ ପାଠକମାନ ଛବି ପଛରେ ଲୁଚି ରହିଥିବା ବିଜ୍ଞାନକୁ ବୁଝିବା ସକାଶେ ଲଜ୍ଜା କରିବ । ଛବି ସହିତ ପାଠକର ମନ ଲାଖି ଘଟଣାର ବ୍ୟାଖ୍ୟା ଆବଶ୍ୟକ ।

ତାରାର ମିଟିମିଟି ଆଖି, ଗଛର ରଙ୍ଗଭରା ଫୁଲ, ଚଢ଼େଇର ଟି ଟି ସ୍ଵର, ଆକାଶର ଇନ୍ଦ୍ରଧନୁ, ହଳଲଙ୍ଗଳର କଥା, ବାସି ପଖାଳର ସ୍ଵାଦ, ବର୍ଷାଦିନର କୁଆପଥର, ଲଗୁଚାପ, ପାଣିପାଗ, ମୃତ୍ୟୁକୁ ଜୟ କରିବା ଲଜ୍ଜା, ଜୀବନକୁ ସରସ କରିବାର ବୈଜ୍ଞାନିକ ଉପାୟ ଓ ସାମ୍ପ୍ରତିକ ଘଟଣା ପଛରେ ଲୁଚି ରହିଥିବା ବୈଜ୍ଞାନିକ କାରଣ ଇତ୍ୟାଦି ବିଷୟରେ ସାଧାରଣ ପାଠକର ଅଳ୍ପ ବହୁତ ଆଗ୍ରହ ଥାଏ । ସେଭଳି ଘଟଣାଗୁଡ଼ିକର ସରଳ ତଥା ଛବି ସମ୍ବଳିତ ବୈଜ୍ଞାନିକ ଉପସ୍ଥାପନ ନିଃସନ୍ଦେହ ପାଠକର ମନକୁ ଅକ୍ଳେଶରେ ଆହ୍ଲାପିତ କରି ପାରିବ ।

ସରଳ ଶିଶୁମାନସ ବୈଜ୍ଞାନିକ ଚିନ୍ତାଧାରାକୁ ଗ୍ରହଣ କରିବା ସମ୍ଭବ ନୁହେଁ ବୋଲି ଅନେକ ମହଲରେ ଚର୍ଚ୍ଚା ହୁଏ । କିନ୍ତୁ ରଂଗିନ ଛବି ସହାୟତାରେ ଶିଶୁର ସରଳ ମାନସିକତା ପରିସରକୁ ବିଜ୍ଞାନକୁ ସହଜରେ ଅଣାଯାଇପାରିବ । ଆକାଶର ରୂପା ଜଳ ଆଉ ଚକମକ ତାରାର ଚିତ୍ର, ଖେଳନା ଛବିର ଆକର୍ଷଣୀୟ ରଙ୍ଗ, ଘର ଭିତରେ ଭିନ୍ନ ଭିନ୍ନ ଶବ୍ଦ ସୃଷ୍ଟି କରି ଚାଲୁଥିବା ଗାଡ଼ିର ଛବି ଓ ନାଚୁଥିବା ଖେଳନା କଣ୍ଠେଇର ଛବି ଶିଶୁର ସରଳ ମନକୁ ଆକର୍ଷିତ କରିପାରିବ । ଟମ୍ ଟିଲେଇ ଓ ଜେରା ମୂଷାର ଛବି ସହିତ ତତ୍ ସଂପର୍କିତ ବିଜ୍ଞାନ ଲେଖା ଶିଶୁକିଶୋର ଉପଯୋଗୀ ହେବ । ଅନୁକୂଳ ପରିସ୍ଥିତିରେ ଶିଶୁର ମନ ଭିତରେ ସୁନ୍ଦର ଛବିର ସହାୟତା ପୂର୍ବକ ବିଜ୍ଞାନ ପ୍ରତି ସହଜରେ ଆକର୍ଷଣ ସୃଷ୍ଟି କରାଯାଇ ପାରିଲେ ସମସ୍ୟାର ସମାଧାନ ହୋଇପାରିବ ।



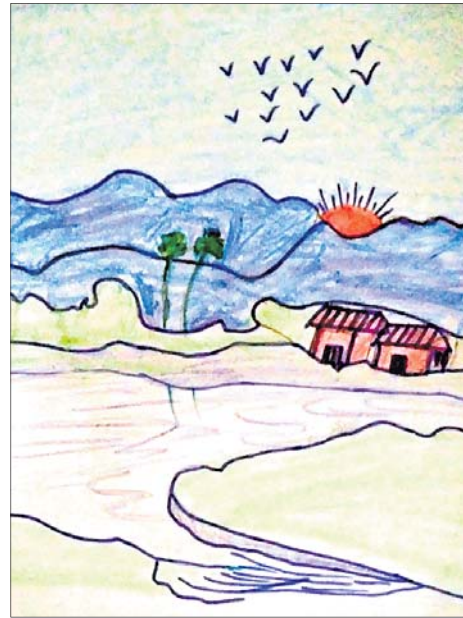
—ସହକାରୀ ପ୍ରାଧ୍ୟାପକ (ଓଡ଼ିଶା ଶିକ୍ଷା ସେବା), ଭଦ୍ରକ ଅଗୋନମସ କଲେଜ, ଭଦ୍ରକ  
ମୋ: ୯୮୩୯୫୦୧୨୫୧



୧



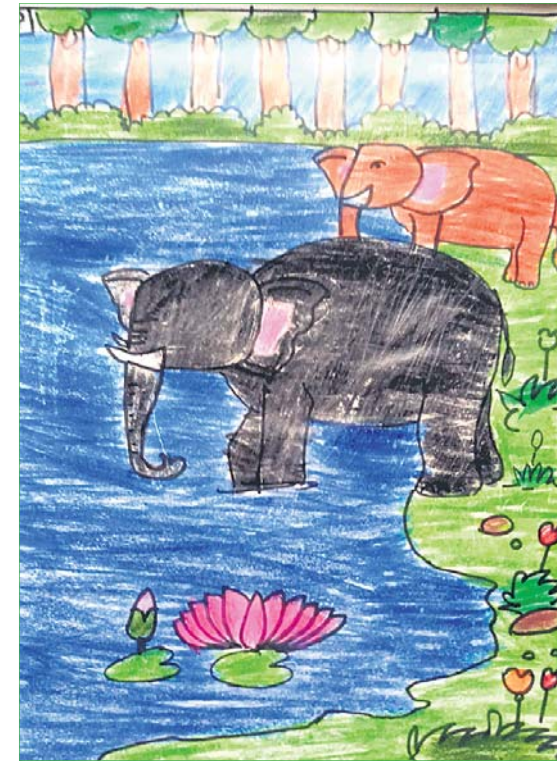
୨



୩



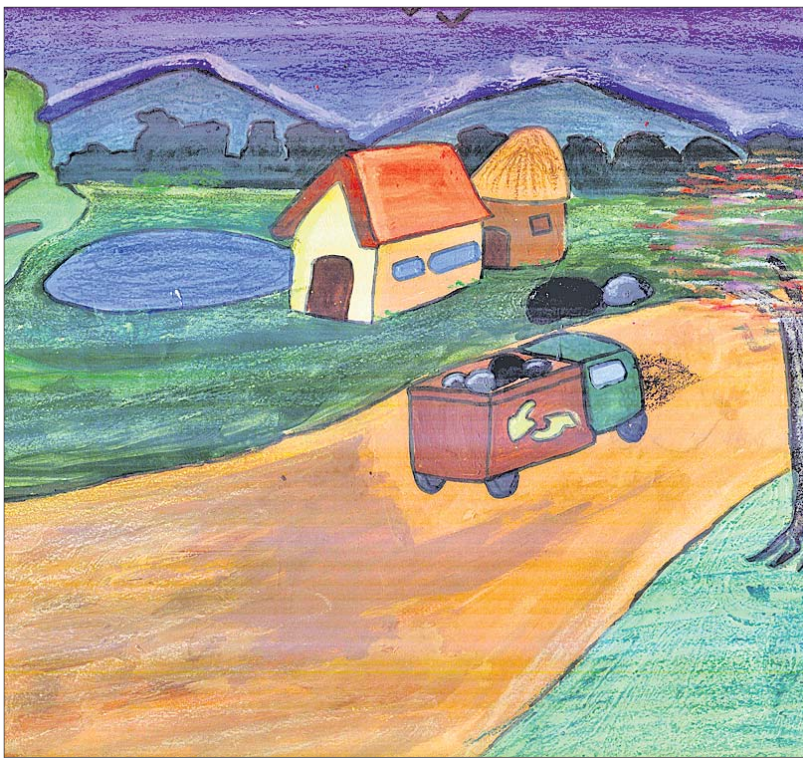
୬



୭



୮



୪



୫



୯



୧୦



୧



୨



୩



୪



୫



୬



୭



୮



୯



୧୦

ସୋଭିନ୍ ଦାସ  
କ୍ଲାସ-୨, ଲୋଧା ଖାର୍ଡି,  
ସୁଲି, ତମିଜାଲି, ମୁମ୍ବାଇ

ଇନ୍ଦ୍ରମତୀ ମୁନା  
କ୍ଲାସ-୨, ବାଉମୁଣ୍ଡ ଉଚ୍ଚ  
ପ୍ରାଥମିକ ବିଦ୍ୟାଳୟ,  
ପାଟଣାଗଡ଼, ବଲାଙ୍ଗୀର

ବି. ସୋମ୍ୟସିଦ୍ଧାର୍ଥ  
କ୍ଲାସ-୨, ସରସ୍ୱତୀ ଶିଶୁ  
ବିଦ୍ୟାଳୟ,  
ପୋଡାପୋଖରୀ, କଟକ

ପୀୟୁଷ ମହାନ୍ତି  
କ୍ଲାସ-୨, କେନ୍ଦୁଝର  
ବିଦ୍ୟାଳୟ, ପୁଣେ,  
ମହାରାଷ୍ଟ୍ର

ସ୍ୱୟଂ ସାହୁ  
କ୍ଲାସ-୫, ସରସ୍ୱତୀ ଶିଶୁ  
ବିଦ୍ୟାଳୟ,  
ମରାଡିରା, ଅନୁଗୋଳ

ଶୁଭ୍ରାଂଶୁ ପୁହାଣ  
ସରସ୍ୱତୀ ଶିଶୁ  
ବିଦ୍ୟାଳୟ, ନୂଆଗଡ଼,  
ଜଗତସିଂହପୁର

ତୁଷାର ମିଶ୍ର  
କ୍ଲାସ-୪, ଗୌରୀଶଙ୍କର  
ଇଂଲିଶ ମିଡିୟମ୍ ସ୍କୁଲ,  
ଭୁବନେଶ୍ୱର

ସୁଦର୍ଶନ ଜେନା  
କ୍ଲାସ - ୮, ପଲେଇ ପ୍ରକଳ୍ପ  
ଉନୀତ ଉ.ପ୍ରା. ବିଦ୍ୟାଳୟ,  
ବାମୋଳ, କେନ୍ଦ୍ରାପଡ଼ା

ପ୍ରଞ୍ଜାସୀନୀ ଦାସ  
କ୍ଲାସ-୪, ସିଦ୍ଧି ବିନାୟକ  
ପବ୍ଲିକ୍ ସ୍କୁଲ,  
ବାଲେଶ୍ୱର

ସୌଦାମିନୀ ରାୟ  
କ୍ଲାସ-୮, ବାଉମୁଣ୍ଡ ଉଚ୍ଚ  
ପ୍ରାଥମିକ ବିଦ୍ୟାଳୟ,  
ପାଟଣାଗଡ଼, ବଲାଙ୍ଗୀର

# ମୋ ମହକ ଯାଉ ଖେଳି

ଡ. ଯୁଗଳ କିଶୋର ଷଡ଼ଙ୍ଗୀ

ମୁଁ ସରଳ, ମୁଁ ଚପଳ  
ମୁଁ ନିର୍ମଳ, ମୁଁ କୋମଳ  
ମୁଁ ଅଟେ ନିଷ୍ଠାପ କଳି  
ଗଢ଼ି ତୋଳ ମୋତେ ସରସ ସୁନ୍ଦରେ  
ମୋ ମହକ ଯାଉ ଖେଳି ।

ମାଆର କୋଳ ଶିଶୁର ବଳ  
ତା' ପାଇଁ ସରଗପୁର  
ମାଆର କ୍ଷୀର ଅମୃତଧାର  
ମମତାଭରା ସାଗର ।

କନ୍ୟା ରତନ କର ଯତନ  
ଅଲୋଡ଼ା ନୁହଁଇ କନ୍ୟା  
କନ୍ୟା ତ ହୁଅଇ ଜନନୀ,  
ଜାୟା  
ସ୍ନେହ ମମତାର ବନ୍ୟା ।  
ଶିଶୁକୁ ନ ମଣିବ ହାନ,  
ପୂଣ୍ୟଙ୍କ ମଣିଷ ସମାନ  
ଶିଶୁଟି ବିଭୁଦତ୍ତ ଧନ,  
ଆଦରେ କର ହେ ଯତନ ।

—ନୀଳଚକ୍ର ନଗର,  
ଚିତ୍ତଲାଗଡ଼, ବଲାଙ୍ଗୀର



କବିତା

# ପଶୁପକ୍ଷୀ ଆପଣାର

ଚେଁ ଚେଇଁଆ ବଣି  
ପୋଖରୀ କୁଳେ ଲାଞ୍ଜକୁ ଚେକି  
ପିଇ ଯାଉଛି ପାଣି ।  
ଏପତ ସେପତ ଚାହିଁ  
ଡେଇଁ ଡେଇଁକା ଖୋଜଇ ଖାଦ୍ୟ  
ପାଉନି ଖାଦ୍ୟ କାହିଁ ।  
ମାମାଲି ତାକୁ ଦେଖୁ  
ବୁଣିଲା ଖୁଦ ଭୂଇଁ ଉପରେ  
ଖାଉଛି ଟୋକିଟାକି ।  
କହେ ମାମାଲି ଶୁଣ  
ପଞ୍ଜୁରି ଅଛି ରଖି ସାଇତି  
ରହିବୁ ଆରେ ଧନ ।  
ଖାଇବୁ କୋଳି ଚଣା  
ଚାହିଁବୁ ଯେତେ ଦେବି ମୁଁ ତତେ  
କରନା କେବେ ମନା ।

ନଟବର ସାହୁ

ମାମାଲି ଶୁଣ କଥା  
ସ୍ଵାଧୀନ ହୋଇ ବନ୍ଦି ହେବାକୁ  
ମନକୁ ଦେବ ବ୍ୟଥା ।  
ତୁମକୁ କିଏ ବାନ୍ଧି  
ଚୋରେଇ କରି ନେବ ଯଦିବା  
ଭୟରେ ଥିବୁ କାହି ।  
ଯାଉଛି ଉଡ଼ି ଦୂରେ  
ଧରିବା ପାଇଁ କରନା ଚେଷ୍ଟା  
ଯା ତୋ ନିଜ ଘରେ ।  
ପଶୁପକ୍ଷୀ ଆପଣାର  
ଖୁସି ହେଉଥା ସେମାନଙ୍କୁ ଦେଖି  
କରନାହିଁ ହତାଦର ।

ଏଲ-୩୮, ବରମୁଣ୍ଡା, ଭୁବନେଶ୍ଵର



## ଶିଶୁ ପ୍ରତିଭା

# ଅଲ୍‌ରାଉଣ୍ଡର୍ ସ୍ଵପ୍ନଦୀପ୍

କିଛି ଥିଲେ ଉପାୟ ବଳେ ବଳେ ଆସେ ।  
ବୟସ ସିନା ୧୪ ବର୍ଷ, ହେଲେ ବିଭିନ୍ନ  
କ୍ଷେତ୍ରରେ ନିଜର ଦକ୍ଷତା ଦେଖାଇବାରେ  
ସକ୍ଷମ ହୋଇଛନ୍ତି ସେ । ବିଶେଷତାବଦେ  
ବିଜ୍ଞାନଭିତ୍ତିକ ବିଷୟବସ୍ତୁ ପ୍ରତି ରହିଛି  
ତାଙ୍କର ସ୍ଵତନ୍ତ୍ର ଆକର୍ଷଣ । ସେ ହେଲେ  
ସ୍ଵପ୍ନଦୀପ୍ ମହାପାତ୍ର । ଭୁବନେଶ୍ଵର  
ନାଳାଦ୍ରିବିହାରରେ ତାଙ୍କର ଜନ୍ମ ।  
ଚନ୍ଦ୍ରଶେଖରପୁର ଡିଏଭି ସ୍କୁଲର ନବମ  
ଶ୍ରେଣୀର ଛାତ୍ର । ବିଭିନ୍ନ ବିଜ୍ଞାନ ମେଳାରେ  
ନିଜ ଦ୍ଵାରା ପ୍ରସ୍ତୁତ ବିଜ୍ଞାନ ପ୍ରକଳ୍ପ ପ୍ରଦର୍ଶନ  
କରି ପ୍ରଶଂସିତ ହୋଇଛନ୍ତି । କମ୍ପ୍ୟୁଟର  
ସାଇନ୍ସରେ ୯ଟି ଲାଲ୍‌ସ୍‌କର କୋର୍ସ

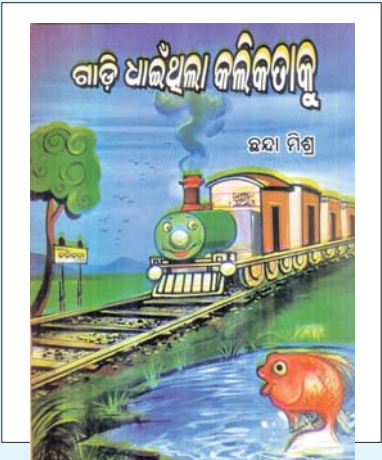
କରିଛନ୍ତି ସେ । ଜିଲାସ୍ତରୀୟ ବିଜ୍ଞାନ, ଗଣିତ  
ଏବଂ ପରିବେଶ ମେଳାରେ ସାଇଣ୍ଟିଫିକ୍  
ସଲ୍ୟୁସନ୍ସ ଫର ଚ୍ୟାଲେଞ୍ଜିଂ ଇନ୍  
ଲାଇଫରେ ଅଂଶଗ୍ରହଣ କରିଥିଲେ ।  
୨୬ତମ ରାଜ୍ୟସ୍ତରୀୟ ଚିଲ୍ଡ୍ରେନ୍ସ  
ସାଇନ୍ସ କଂଗ୍ରେସ -୨୦୧୮ରେ କୁନି  
ବୈଜ୍ଞାନିକ ଭାବେ ପୁରସ୍କୃତ ହୋଇଥିଲେ ।  
୨୬ତମ ଜାତୀୟ ପିଲାଙ୍କ ଶିଶୁ ବିଜ୍ଞାନ  
କଂଗ୍ରେସ ପ୍ରତିଯୋଗିତାରେ ଇ ସ୍ଵଚ୍ଛବିନ୍  
୨୦୧୯ ପ୍ରକଳ୍ପ ପ୍ରଦର୍ଶନ କରି ସୂଚନା ଓ  
ଲୋକ ସମ୍ପର୍କ ବିଭାଗ, ଖୋର୍ଦ୍ଧା ତରଫରୁ  
ପ୍ରଶଂସିତ ହୋଇଛନ୍ତି । ଏଥିପାଇଁ ସେ  
ଅନ୍ତର୍ଜାତୀୟ ଶିଶୁ ବିଜ୍ଞାନ ପ୍ରତିଯୋଗିତାରେ

ଅଂଶଗ୍ରହଣ କରିବାକୁ ମନୋନୀତ  
ହୋଇଛନ୍ତି । ନିଜର ସଫଳତା ପଛରେ  
ମା' ସ୍ଵପ୍ନା ନିଧ, ବାପା ଦୀପକ କୁମାର  
ମହାପାତ୍ର ଏବଂ ମାୟୁ ତଥା ଓଡ଼ିଆ  
ଚଳଚ୍ଚିତ୍ର ଜଗତର ବିଶିଷ୍ଟ ସଂଳାପକାର  
ଡ. ରଜନୀ ରଞ୍ଜନଙ୍କ ପ୍ରେରଣାକୁ ସର୍ବାଗ୍ରେ  
ସ୍ମରଣ କରନ୍ତି ଏହି ପ୍ରତିଭା । ଅବସର  
ସମୟରେ ସେ ଇନୋଭେଟିଭ୍ କଥା  
ଜାଣିବାରେ ବ୍ୟସ୍ତ ଥାଆନ୍ତି । କେବଳ  
ସେତିକି ନୁହେଁ ନିଜକୁ ଜଣେ ମୋଧାବା  
ଛାତ୍ର ଭାବରେ ପରିଚିତ କରାଇପାରିଛନ୍ତି ।  
ଭବିଷ୍ୟତରେ ଆଲଗରେ କ୍ୟାରିଅର  
କରିବାକୁ ଲକ୍ଷ୍ୟ ରଖିଛନ୍ତି ସ୍ଵପ୍ନଦୀପ୍ ।

# ଗାଡ଼ି ଧାଇଁଥିଲା କଲିକତାକୁ

ଝୁମୁ ପଢ଼ିବା ପାଇଁ

ଏଥର ଶିଶୁ କବିତା ସଙ୍କଳନ 'ଗାଡ଼ି ଧାଇଁଥିଲା କଲିକତାକୁ'ରେ ରହିଛି ବରଦାନ, କଟକ, ରାକ୍ଷୀ, ଶିବରାତ୍ରି, ନାକକାନ୍ତୁରୀ, ମେଘ ଘୁଡୁଘୁଡୁ, ମୁଆଁ ଖାଇ, କରାମତି, ମହତଶୁଣା, ମଛନ, ଅସଲପାଠ, ସ୍ଵଭାବ କବି, ଚାଲିଥିବୁ ଆଗେଇ ପରି ରହିଛି କେତୋଟି ଶିକ୍ଷଣୀୟ କବିତା । ଛନ୍ଦା ମିଶ୍ରଙ୍କ ରଚିତ ଏହି ସଙ୍କଳନର ମୂଲ୍ୟ ରହିଛି ୭୦ଟଙ୍କା ।



ଯୋଗା ଯୋଗ ପ୍ରକାଶିକା, ୩୩୩-୬, ବିଜେବି ନଗର, ଭୁବନେଶ୍ଵର

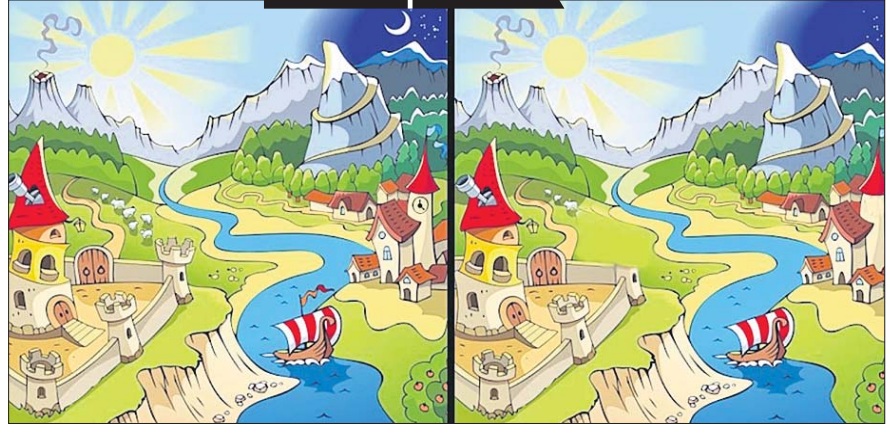
## ଏଥରର ପ୍ରଶ୍ନ ?

- ❖ ସୌରଜଗତରେ କେତୋଟି ଗ୍ରହ ରହିଛି ?
- ❖ ସବୁଠାରୁ ଉଚ୍ଚ ଗ୍ରହ ?
- ❖ କେଉଁ ଗ୍ରହର ସବୁଠାରୁ ଅଧିକ ଉପଗ୍ରହ ଅଛି ?
- ❖ ପୃଥିବୀର ନିକଟତମ ତାରା ?
- ❖ କେଉଁ ଗ୍ରହକୁ ନୀଳ ଗ୍ରହ ବୋଲି କୁହାଯାଏ ?

## ଆର ଥରର

- \*ମାଘମାସ ଶୁକ୍ଳ ପଞ୍ଚମୀ ତିଥି
- \* ଶ୍ରୀପଞ୍ଚମୀ/ ବସନ୍ତ ପଞ୍ଚମୀ
- \* ମା' ସରସ୍ଵତୀ
- \* ବୀଣା
- \* ହଂସ

## ପାର୍ଥକ୍ୟ ଦର୍ଶାଅ



# ଜଣା ଅଜଣା

\* ରେଭୁ ପୋଷ୍ଟମ୍ୟାନ ନାମକ ପ୍ରକାପତି ବିଷାକ୍ତ ଗଛର ପତ୍ରକୁ ଖାଦ୍ୟ ରୂପେ ଗ୍ରହଣ କରି ନିଜ ଶରୀରରେ ବିଷ କ୍ରିୟା ସୃଷ୍ଟି କରିଥାଏ।



\* ଗୋଟିଏ ମହୁମାଛି ଦଳ ବର୍ଷକରେ ପ୍ରାୟ ୧୦୦ କିଲୋଗ୍ରାମ ମହୁ ପ୍ରସ୍ତୁତ କରିଥାଏ।



\* ଆଇସ୍‌ଲାଣ୍ଡ ଏକମାତ୍ର ଏଭଳି ଦେଶ, ଯେଉଁଠାରେ ମଶା କିମ୍ବା ସାପ ଦେଖାଯା'ନ୍ତି ନାହିଁ।



\* ପିମ୍ପୁଡ଼ିର କାନ ନ ଥାଏ। ଏମାନେ ଭୂକମ୍ପନ ଦ୍ୱାରା ଶବ୍ଦ ବାରିଥା'ନ୍ତି।



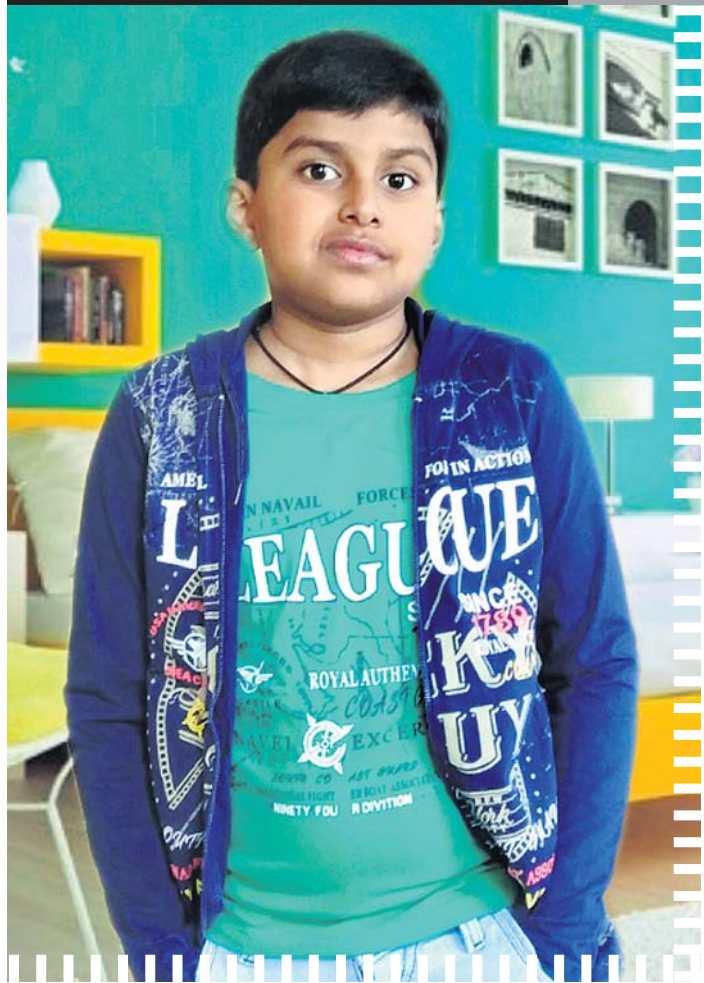
\* ପୃଥିବୀର ଦୀର୍ଘତମ ନଦୀ ଭାବେ ବିବେଚିତ ନୀଳ ନଦୀ ୯ଟି ଦେଶ ମଧ୍ୟ ଦେଇ ପ୍ରବାହିତ ହୋଇଥାଏ।



\* ପ୍ଲାଙ୍ଗ ଫକ୍ସ ପ୍ରକାରିର ବାବୁଡ଼ି ହେଉଛି ପୃଥିବୀର ସବୁଠାରୁ ବଡ଼ ବାବୁଡ଼ି ପ୍ରକାରି।

\* ଭାରତର ଜାତୀୟ ପକ୍ଷୀ ଭଳି ମୟୂର ମ୍ୟାରମାରର ମଧ୍ୟ ଜାତୀୟ ପକ୍ଷୀ।





ଶୋଖର  
୮ ବର୍ଷ



ଲିପି  
୧୦ ବର୍ଷ



ଇପ୍ସିତା  
୯ ବର୍ଷ

# ଆଇନା