



୪

ନଦୀରେ ଯାତାୟତ ପାଇଁ ତୀନାର
ଆବଶ୍ୟକତା ଯେତିକି ଥାଏ, ସେତିକି ଥାଏ
ଘାଟର । ନଦୀତଟର ଗୋଟିଏ ପଟରୁ ଅନ୍ୟ
ପଟକୁ ଜଳପଥରେ ପାର ହେବା ପାଇଁ ଘାଟରୁ
ହିଁ ଆରମ୍ଭ ହୁଏ ନୌଯାତ୍ରା...

ପ୍ରଚ୍ଛଦ ପ୍ରସଙ୍ଗ

ସ୍ଵାର୍ଚ୍ଚ

ଝି
ର
ଦ
ମ



୧୩

ସହରରୁ ଦୂର



୮/୯

ସିନେମା

ମହଙ୍ଗା କୁର୍



ଅବସର ବିନୋଦନ ପାଇଁ ଆଜିର ଯୁବ ସମାଜ ବିଭିନ୍ନ କୁର୍ ଏବଂ ପର୍ବ କୁ ଯାଇ ସାଙ୍ଗସାଥୀଙ୍କ ସହ ମଉଜ ମସ୍ତି କରୁଥିବାର ଦେଖାଯାଉଛି । ଏହାକୁ ଦୃଷ୍ଟିରେ ରଖି ବିଭିନ୍ନ ସଂସ୍ଥା ଯୁବ ପିଢ଼ିକୁ ଆକୃଷ୍ଟ କରିବା ଲାଗି ଭିନ୍ନ ଭିନ୍ନ ଆକର୍ଷକ ଇଣ୍ଟେରିୟର ସହ ନୂଆ ନୂଆ ଥିମ୍ ଉନ୍ମୋଚନ କରିଥାନ୍ତି । ସେହିଭଳି ଏକ କୁର୍ ରହିଛି କର୍ମାନୀରେ । ଅଣ୍ଡରଗ୍ରାଉଣ୍ଡରେ ନିର୍ମିତ ହୋଇଥିବା ଏହି କୁର୍ର ବାର୍ଷିକ ସଦସ୍ୟତା ମୂଲ୍ୟ ରହିଛି ୧.୬ ମିଲିୟନ ଡଲାର । ମୁନିର୍ କଣ୍ଠେନାନ୍ତ ନାମକ ଏହି କୁର୍ର ବିଶେଷତ୍ୱ ହେଉଛି ଏହା କେବଳ ପୁରୁଷମାନଙ୍କ ପାଇଁ ଉଦ୍ଦିଷ୍ଟ । ଏହି କୁର୍ରେ ସଦସ୍ୟମାନଙ୍କୁ ଭିଆଇପି ଅଭ୍ୟର୍ଥନା ଦିଆଯାଇଥାଏ । ସୁନାର ପାତ୍ରରେ ପାନୀୟ ପରଷା ଯାଇଥାଏ । କେବଳ ସେତିକି ନୁହେଁ ଏହି କୁର୍କୁ ଯିବା ପାଇଁ ସଦସ୍ୟମାନଙ୍କୁ ସ୍ୱତନ୍ତ୍ର ପ୍ରାଇଭେଟ୍ ଜେଟ୍ ସେବା ପ୍ରଦାନ କରାଯାଇଥାଏ ।

ଏ ସପ୍ତାହର ରାଶିଫଳ ଜ୍ୟୋତିର୍ବିଦ୍ୟା ବିଶାରଦ ପ୍ରସନ୍ନ କୁମାର ମହାପାତ୍ର ସେପ୍ଟେମ୍ବର ୨୩-୨୯

<p>ମେଷ</p> <p>କର୍ମସାଧ୍ୟତା, ଆର୍ଥିକ ପ୍ରଗତି, ପ୍ରାଧ୍ୟାତ୍ମିକତା ବୃଦ୍ଧି, ବାଣିଜ୍ୟରେ ଅଗ୍ରଗତି, କଳାପ୍ରିୟ ହେବେ, ବନ୍ଧୁଙ୍କ ନିମନ୍ତ୍ରଣ, ଭ୍ରମଣ ସୁଯୋଗ ମିଳିବ । ବିବାହ ଘାତବାର ଓ ଶୁକ୍ର ଘାତବାର, ସନ୍ତାନଙ୍କ ସ୍ୱାସ୍ଥ୍ୟହାନି, ଯାତ୍ରାରେ ବ୍ୟସ୍ତ, ସହକର୍ମୀଙ୍କ ମତାନ୍ତର ।</p>	<p>ବୃଷ</p> <p>ସ୍ୱାସ୍ଥ୍ୟ ଭଲ ରହିବ, ଅର୍ଥ ସମୃଦ୍ଧି ପ୍ରାପ୍ତି, ଯାନବାହନ ନବାକରଣ, ନୂତନ ଗ୍ଳାନ ପରିଚ୍ଛେଦର ସୁଯୋଗ । କାମ ଉତ୍ସାହପୂର୍ବ ହେବ, ମନୋରଞ୍ଜନରେ ଅନିଚ୍ଛା, ଯାତ୍ରା ସ୍ମୃତିତ ହେବ, ମାଲିମକଦ୍ଦମାକୁ ଦୁର୍ଭିକ୍ଷା, ଜମିଜମା ବିବାଦ ।</p>	<p>ମିଥୁନ</p> <p>ଯାତ୍ରାରେ ସଫଳତା, ଅବହେଳାକୁ ସୁଯୋଗ ନଷ୍ଟ, ସ୍ୱାସ୍ଥ୍ୟରେ ଅବନତି, ପଦମର୍ଯ୍ୟାଦା ବୃଦ୍ଧି, ଛୋଟ ଛୋଟ କଥାକୁ କଲହ । ସୋମ ଘାତବାର, ଧନହାନି, ବନ୍ଧୁ ବିରୋଧ ।</p>	<p>କର୍କଟ</p> <p>ନୂତନ କର୍ମାରମ୍ଭ, ପାରିବାରିକ ସମସ୍ୟାର ସମାଧାନ, ଭୋଗ ବିଳାସ, ବାଣିଜ୍ୟର ଅଭିବୃଦ୍ଧି, ବନ୍ଧୁଙ୍କ ପରୋକ୍ଷ ଶତ୍ରୁତା, ମିଥ୍ୟାଭିଯୋଗ ଆସିବ, ରୁଧ ଘାତବାର, ଦୁରଯାତ୍ରା କରି ପାରନ୍ତି, କର୍ମଧାରା ପରିବର୍ତ୍ତନ ହେବ ।</p>	<p>ସିଂହ</p> <p>ପ୍ରିୟବନ୍ଧୁଙ୍କ ସାନ୍ଧ୍ୟ, ପାରିବାରିକ ସୌଖ୍ୟ, ଉଚ୍ଚଶିକ୍ଷାରେ ସଫଳତା, ପ୍ରାଧ୍ୟାତ୍ମିକତା କମିବ, କର୍ମକ୍ଷେତ୍ରରେ ଉଦାସୀନତା, ଘର ସାଜସଜ୍ଜା, ଆନନ୍ଦ ଦାୟକ ଭ୍ରମଣ, ଶିଳ୍ପ ବାଣିଜ୍ୟରେ ପ୍ରତିସ୍ପନ୍ଧିତା, ଶୁଭ ଖବର ପାଇବେ ।</p>	<p>କନ୍ୟା</p> <p>ଆଶା ପୂରଣ ହେବ, ନୂତନ ଯୋଜନା, ବନ୍ଧୁଙ୍କ ସାହାଯ୍ୟ, ସମସ୍ୟାର ସମାଧାନ, କର୍ମକ୍ଷେତ୍ରରେ ପ୍ରତିରୋଧ, ପୂର୍ବପ୍ରସ୍ତୁତିରେ ବ୍ୟକ୍ତିମତ, ଦୁରଗ୍ଳାନକୁ ଯିବେ, ବନ୍ଧୁଙ୍କ ଅପପ୍ରବାର, ଅର୍ଥ ସଂକଟ ଉପୁଜିବ ।</p>
<p>ତୁଳା</p> <p>ସ୍ୱାସ୍ଥ୍ୟରେ ଉନ୍ନତି, ବନ୍ଧୁଙ୍କ ପ୍ରେରଣା ପାଇବେ, ବୁଝାସାଧ୍ୟ କାର୍ଯ୍ୟ ସାଧନ, ପଦସ୍ଥବ୍ୟକ୍ତିଙ୍କ ଅନୁକମ୍ପା, ପାରିବାରିକ ଚିନ୍ତା, ଧର୍ମକାର୍ଯ୍ୟରେ ବ୍ୟସ୍ତତା, ପୂର୍ବ ଶତ୍ରୁତାରୁ ସ୍ୱସ୍ତ, ସଙ୍ଗୀତରେ ରୁଚି, ସ୍ଥାନାନ୍ତର ଚିନ୍ତା, ସାମ୍ପାଦକତାରେ ପ୍ରଶଂସା ।</p>	<p>ବିଛା</p> <p>ଅର୍ଥ ଓ ସମ୍ମାନ ପାଇବେ, ଉଦ୍ୟମରେ ସଫଳତା, କୁଳିବୋଧ କରିବେ, ଆଶା ଫଳବତୀ ହେବ । ଦୁରଯାତ୍ରାର ସୁଯୋଗ, ସନ୍ତାନ ହେତୁକ ଦୁର୍ଭିକ୍ଷା, ମିତ୍ରବନ୍ଧୁଙ୍କ ବେଖାତିର, ଲେଖାପତ୍ରରେ ଅବହେଳା, ପାରିବାରିକ ବିତର୍କ ।</p>	<p>ଧନୁ</p> <p>ବ୍ୟକ୍ତିତ୍ୱର ବିକାଶ, ବୁଦ୍ଧିକାବାଳ ପ୍ରଶଂସା, ସାମ୍ବାଦକାରରେ ସଫଳତା, କଠିନ ପରିଶ୍ରମ, ସ୍ୱାସ୍ଥ୍ୟ ଭଲ ରହି ନ ପାରେ, କର୍ମ କ୍ଷେତ୍ରରେ ତପ୍ତତା । ସହଯୋଗ ମିଳିବ, ମୂଲ୍ୟବାନ ଦ୍ରବ୍ୟ ଲାଭ, ବ୍ୟବସାୟରେ ଉନ୍ନତି ।</p>	<p>ମକର</p> <p>ସଂକଟ ଚଳିଯିବ, ଆପୋସ ଆଲୋଚନା, ବୁଝାମଣାରେ ଉନ୍ନତି, ସମସ୍ୟା ସମାଧାନ, ପରିସ୍ଥିତିକୁ ବ୍ୟବସାୟରେ ଲାଭ, ବିବାଦୀୟ ଘଟଣାର ଅବସାନ । ସାହିତ୍ୟାନୁରାଗୀ, ସଭାସମିତିରେ ସମ୍ମାନ, ନିଷ୍ପତ୍ତିର ପରିବର୍ତ୍ତନ ।</p>	<p>କୁମ୍ଭ</p> <p>ବନ୍ଧୁ ମିଳନ, ସହକର୍ମୀଙ୍କ ସୌହାର୍ଦ୍ଦ୍ୟ, ଆତ୍ମାୟତ୍ତ ବିଶ୍ୱାସଯାତକତା, ରଣ ପରିଶୋଧର ଚିନ୍ତା, ସମାଲୋଚିତ ହେବେ । ସାମାନ୍ୟ ଅସୁସ୍ଥତା, ବିବାଦୀୟ ସ୍ଥିତି ଉପୁଜିବ, ରାଜନୈତିକ ସଂକଟ, କାର୍ଯ୍ୟହାନିକୁ ଅନୁତାପ, ପ୍ରତିଯୋଗିତାରେ ସାଫଲ୍ୟ ।</p>	<p>ମୀନ</p> <p>କର୍ମପରିସର ବୃଦ୍ଧି, ଫାଇଲ କାମର ଚିନ୍ତା, ବନ୍ଧୁଙ୍କ ଅସହଯୋଗ, ଅବହେଳାକୁ ସମାଲୋଚନା, ସମ୍ପର୍କରେ ଉନ୍ନତି, ପ୍ରତିବନ୍ଧକକୁ ସୁଧାରି ନେବେ, ଧର୍ମକାର୍ଯ୍ୟରେ ବାଧା, ପାରିବାରିକ ସୁସ୍ଥତା, ପ୍ରଶଂସନୀୟ କାମ କରିବେ ।</p>

ପାଠକୀୟ

❖ ଏ ସପ୍ତାହର ଛୁଟିଦିନ ପ୍ରଚ୍ଛଦ ପ୍ରସଙ୍ଗ 'ସୋନପୁରୀ ଶାଢ଼ି' ଏକ ଉପାଦେୟ ଉପଗ୍ରହପତ୍ର । ବାନ୍ଧକଳାରେ ବାନ୍ଧି ହୋଇ ଓଡ଼ିଶାର ବୁଣାକାରମାନେ ବିଶ୍ୱରେ ନିଜ ପ୍ରତିଭାର ପରିଚୟ ଦେଇ ଇତିହାସ ସୃଷ୍ଟି କରିଛନ୍ତି । ମାତ୍ର ଆଜି ସେମାନଙ୍କ ଜୀବନ ଜୀବିକା ଦୁର୍ବିଷୟ ହୋଇପଡ଼ିଛି । ଏହି ଉପଗ୍ରହପତ୍ରଟି ଜ୍ଞାନବର୍ଦ୍ଧକ ହୋଇଥିବାରୁ ଉପଗ୍ରହପତ୍ରକୁ ସାଧୁବାଦ ଜଣାଉଛି । 'ଘରର ସୌନ୍ଦର୍ଯ୍ୟ ଓ ସୌଭାଗ୍ୟ ପାଇଁ ତୋର ସ୍ତ୍ରୀ' ଏବଂ 'ଗଣେଶ ମୂର୍ତ୍ତି ସଂଗ୍ରହ କରି ରେକର୍ଡ' ଆଦି ପାଠକୃତ ବେଶ୍ ପଠନଯୋଗ୍ୟ ହୋଇପାରିଥିଲା ।

—ନିର୍ଭୟ କୁମାର ପାଣି, ବିଜିଗୋଳ, କଶିହାଁ, ଅନୁଗୋଳ

❖ ପ୍ରାଚୀନ ଓ ଆଧୁନିକ ଡିଜାଇନକୁ ବାନ୍ଧକଳାରେ ବାନ୍ଧି ରଖିବାରେ ସକ୍ଷମ ହୋଇଛନ୍ତି ସୁବର୍ଣ୍ଣପୁର ଜିଲ୍ଲାର ବୁଣାକାରମାନେ । ଖାସ୍ ସେଇମାନଙ୍କ ପାଇଁ ଏହି କଳା ପ୍ରସିଦ୍ଧି ଲାଭ କରିଛି ଏବେ ସାରା ବିଶ୍ୱରେ । ତେଣୁ ଉକ୍ତ ସଂଖ୍ୟାର ପ୍ରଚ୍ଛଦପ୍ରସଙ୍ଗ 'ସୋନପୁରୀ ଶାଢ଼ି'ର ଉପଗ୍ରହପତ୍ର ଶୈଳୀ ବେଶ୍ ଉଚ୍ଚକୋଟୀର ହୋଇପାରିଥିଲା । ବ୍ୟକ୍ତିତ୍ୱ ପୃଷ୍ଠାରୁ ଗାନ୍ଧିକ, ଔପନ୍ୟାସିକ ତଥା କବି ଥମାସ୍ ହାର୍ଡିଙ୍କ ଜୀବନୀ ସମ୍ପର୍କରେ ଅନେକ କିଛି ଜାଣିବାକୁ ମିଳିଲା ।

—ରବୀନ୍ଦ୍ର କୁମାର ପରିଡ଼ା, ବରମୁଣ୍ଡା, ଭୁବନେଶ୍ୱର

❖ ସ୍ୱଳ୍ପନ ପୃଷ୍ଠାରେ ସ୍ଥାନିତ 'ଆଖିରେ ଆଖିରେ' ନାମକ ଗପଟି ମୋ ମନକୁ ବେଶ୍ ଛୁଇଁ ପାରିଥିଲା । ସିନେମା ପୃଷ୍ଠାଟି ବି ବେଶ୍ ଆକର୍ଷଣୀୟ ହୋଇଥିଲା । ସାଥୀର ଉତ୍ତର ସାଙ୍ଗକୁ କଣ୍ଠଶିଳ୍ପୀ ତଥା ପ୍ରଫେସର ଡ. ମିତାଲି ଚିନାରାଙ୍କ ପ୍ରଥମ ରୋଜଗାର ସମ୍ପର୍କିତ ଲେଖାଟି ବି ପଠନଯୋଗ୍ୟ ହୋଇପାରିଥିଲା । 'ଯୋଗ କୁଏଲେରି' ପାଠକୃତ ଅନେକ କଥା ଜାଣିବାକୁ ମିଳିଲା ।

—ତପନ କୁମାର, ନୂଆପଡ଼ା

❖ ଶ୍ରୀ ମନକୁଳ ବିନୟାଗର ମନ୍ଦିରରୁ ଏକ ନୂଆ ସ୍ଥାନ ସମ୍ପର୍କରେ ଜାଣିହେଲା, ଯେଉଁଠି କି ବିଦ୍ୟାଦାତା ଶ୍ରୀ ଗଣେଶଙ୍କୁ ପୂଜା କରାଯାଇଥାଏ । କୁକୁରଙ୍କ ସମୂହ ସିଂଘ, ସରୁ ଛୋଟ ହେଲିକପ୍ଟର, ଖପୁରି ପରି ହେବା ପାଇଁ ଇତ୍ୟାଦି ପାଠକୃତ ବେଶ୍ ଆଶ୍ଚର୍ଯ୍ୟକର ଥିଲା ।

—ନନ୍ଦିତା ଦାଶ, ବିଞ୍ଜୀରପୁର, ଯାଜପୁର

❖ ଯାତ୍ରା ପୃଷ୍ଠାରୁ ଅନେକ ନୂଆ ନୂଆ ଅପେରା ସମ୍ପର୍କରେ ଜାଣିପାରୁଛୁ, ସେଥିପାଇଁ ଆପଣଙ୍କୁ ଧନ୍ୟବାଦ । ଅନ୍ୟତମେ କାର୍ତ୍ତୁନ କର୍ମର ଓ ହାଃ ହାଃ ମୋର ବେଶି ପ୍ରିୟ ।

—ଜୋହାରାଣୀ ସାଲ୍, ମାଟିଚୋଟା, ପୁରୀ

ହିନ୍ଦୁଧର୍ମ ଅନୁଯାୟୀ ଗୋମାତାଙ୍କୁ ଦେବତା ତୁଲ୍ୟ ପୂଜାର୍ଚ୍ଚନା କରାଯାଉଥିବା ବେଳେ ସାପ, ବୃଷଭ ଆଦି ଜୀବଙ୍କୁ ଦେବତା ସ୍ୱରୂପ ଗ୍ରହଣ କରାଯାଏ। ସେହିଭଳି ବିଭିନ୍ନ ସଂସ୍କୃତିରେ ଭିନ୍ନ ଭିନ୍ନ ଜୀବଙ୍କୁ ଶୁଭ ସୂଚକ ବୋଲି କୁହାଯାଏ...



- * ସୁରୋପ, ଚାନ୍ଦନା, ଆଫ୍ରିକା ଏବଂ ଆମେରିକାରେ ଠେକୁଆକୁ ସମୃଦ୍ଧିର ପ୍ରତୀକ ଭାବେ ଗ୍ରହଣ କରାଯାଏ । ଉତ୍ତର ସୁରୋପରେ ଛୋଟ ପିଲାମାନଙ୍କ ସଫଳ ଜୀବନ ଯାପନ କାମନା କରି ଧଳାଠେକୁଆକୁ ଉପହାର ସ୍ୱରୂପ ଦିଆଯାଇଥାଏ ।
- * ଗ୍ରୀସରେ ଗୋଲ୍ଡ ଫିସ୍କୁ ସୁଖୀ ବୈବାହିକ ଜୀବନ ଅତିବାହିତ କରିବାର ପ୍ରତୀକ ସ୍ୱରୂପ ଗ୍ରହଣ କରାଯାଏ । ବାସୁ ଅନୁଯାୟୀ ମଧ୍ୟ ଏହାକୁ ଘରେ ରଖିବା ଶୁଭ ବୋଲି କୁହାଯାଏ ।
- * ଚାନ୍ଦନା ଏବଂ ଜାପାନରେ ବେଙ୍ଗକୁ ଶୁଭ ବୋଲି ଗ୍ରହଣ କରାଯାଏ । ବର୍ଷାର ପ୍ରତୀକ ସ୍ୱରୂପ ଏହାକୁ ଘରେ ରଖିଲେ ଶସ୍ୟ ଆଦି ଉତ୍ପାଦନରେ ବୃଦ୍ଧି ଘଟିଥାଏ ବୋଲି ବିଶ୍ୱାସ ରହିଛି ।
- * ବୌଦ୍ଧ ଏବଂ ହିନ୍ଦୁ ଧର୍ମରେ ହାତୀକୁ

ଶୁଭ ଲକ୍ ଗର୍ମ ଭାବେ ଗ୍ରହଣ କରାଯାଏ । ହାତୀର କୌଶସି ଷ୍ଟାଟୁ ବା ଚିତ୍ର ଘରେ ରଖିବା ଶୁଭ ବୋଲି କୁହାଯାଏ ।

* ଇଜିପ୍ଟରେ ବିଲେଇକୁ ଏକ ପବିତ୍ର ଜୀବର ମାନ୍ୟତା ମିଳିଥିବା ବେଳେ ବିଭିନ୍ନ ଦେଶରେ ଏହାକୁ ଶୁଭ ସୂଚକ ଭାବେ ଗ୍ରହଣ କରାଯାଏ । ଜାପାନରେ ଧଳା ବିଲେଇକୁ ଶୁଭକର ବୋଲି ଗ୍ରହଣ କରାଯାଉଥିବା ବେଳେ କର୍ମାନୀରେ କଳା ବିଲେଇକୁ ଶୁଭ ବୋଲି ଧରାଯାଏ ।

* ଅନ୍ୟାନ୍ୟ ଶୁଭ ସୂଚକ ଜୀବମାନଙ୍କ ମଧ୍ୟରେ ଘୁଷୁରି, କଇଁଛ, ତଲଫିନ୍, ବାଘ, ଘୋଡ଼ା ଆଦିକୁ ମଧ୍ୟ ଗ୍ରହଣ କରାଯାଏ ।

ଚୋରି ଏଠି ଘନା

ଆଜିକାଲି ଚୋରି ସମସ୍ୟା ଏମିତି ବଢ଼ି ଗଲାଣି ଯେ, ଲୋକେ ପକେଟ୍ରେ ପଇସା ଧରି କିମ୍ବା ହାତରେ ବେକରେ ଗହଣା ପିନ୍ଧି ନିଶ୍ଚିତରେ ରାସ୍ତାରେ ଯିବାକୁ ଭୟ କରୁଛନ୍ତି । ଏପରି କି ଘରେ ମଧ୍ୟ ଟଙ୍କା ଓ ସୁନା ରଖିବାକୁ ସୁରକ୍ଷିତ ମଣ୍ଡୁ ନାହାନ୍ତି । କିନ୍ତୁ ଜାଣି ଆଶ୍ଚର୍ଯ୍ୟ ହେବେ ପଶୁମାନଙ୍କ ଆରେ ଲବେନଆଲ୍ ନାମକ ଏକ ଗାଁ ଅଛି, ଯେଉଁଠି ଆଦୌ ଚୋରି ହୋଇନାହିଁ । ସୁଚନାସୁଯାୟୀ, ଏହି ଗାଁରେ ହାତଗଣତି କେତୋଟି ଛୋଟ ଦୋକାନ ଥିଲା । କିନ୍ତୁ ସମୟକ୍ରମେ ତାହା ବନ୍ଦ ହୋଇଯିବାରୁ, ଗାଁଠାରୁ ପ୍ରାୟ ୨୦ କି.ମି ଦୂରରେ ଥିବା ମାର୍କେଟ୍ ଉପରେ ସ୍ଥାନୀୟ ଲୋକେ ନିର୍ଭର କରିବାକୁ ଲାଗିଲେ । ଖାସ୍ କରି ବ୍ରେଡ୍ ବା ପାଉଁରୁଟି ପ୍ରିୟ ଏହି ଲୋକମାନଙ୍କର ଆବଶ୍ୟକତାକୁ ନଜରରେ ରଖି ପ୍ରତି ଦୁଇଦିନରେ ଥରେ ଉକ୍ତ ମାର୍କେଟ୍‌ରୁ ଗୋଟିଏ ବ୍ରେଡ୍ ଟ୍ରକ୍ ଗାଁରେ ବ୍ରେଡ୍ ବିକି କରିବାକୁ ଆସୁଥିଲା । ଏଥିରେ ବି ସମସ୍ୟା ଦେଖାଗଲା । କାରଣ ବ୍ରେଡ୍ ଟ୍ରକ୍ କେତେବେଳେ ଆସିବ ତାହାକୁ ପ୍ରତି ପରିବାର ଲୋକଙ୍କୁ ଅପେକ୍ଷା କରି ରହିବାକୁ ପଡୁଥିଲା । ଯଦି କାହାର ଟିକେ

ଆଜକୁ ପ୍ରାୟ ୨୦ ବର୍ଷରୁ ଉର୍ଦ୍ଧ୍ୱ ହେବ ଏହି ଧାରା ଏଠାରେ ଏମିତି ଚାଲି ଆସିଛି। କିନ୍ତୁ ଦିନେ ହେଲେ ବି କାହାର ବ୍ରେଡ୍ ହଜିବା କିମ୍ବା ପଇସା ଚୋରି ହେବାର ସମସ୍ୟା ଦେଖା ଦେଇନାହିଁ।



ବ୍ୟତିକ୍ରମ ହେଲା, ଟ୍ରକ୍ ଫେରିଯାଉଥିଲା ଆଉ ସେଦିନ ସେ ବ୍ରେଡ୍ କିଣିପାରୁ ନ ଥିଲେ । ଏହାର କିଛିଦିନ ପରେ ଗାଁ ଲୋକେ ଏକମତ ହୋଇ ଏହି ସମସ୍ୟାର ଏକ ସମାଧାନର ରାସ୍ତା ବାହାର କଲେ । ଯାହାର ଯେତୋଟି ବ୍ରେଡ୍ ଦରକାର, ତାହାକୁ କାଗଜରେ ଲେଖି ଓ ସେହି ଅନୁଯାୟୀ ପଇସାକୁ ମଧ୍ୟ ଗୋଟିଏ ବ୍ୟାଗ୍‌ରେ ପୁରାଇ ଘର ବାହାରେ ଏକ ନିର୍ଦ୍ଦିଷ୍ଟ ସ୍ଥାନରେ ଟାଙ୍ଗି ଦେବେ । ବ୍ରେଡ୍ ଟ୍ରକ୍ ଆସିଲେ ସେଥିରେ ଥିବା ଡେଲିଭରି ମ୍ୟାନ ପ୍ରତି ବ୍ୟାଗ୍‌ରେ ଲିଖି ଅନୁଯାୟୀ ବ୍ରେଡ୍ ରଖି ବ୍ୟାଗ୍‌ରୁ ଟଙ୍କା ନେଇଯିବେ । କୁହାଯାଏ, ଆଜକୁ ପ୍ରାୟ ୨୦ ବର୍ଷରୁ ଉର୍ଦ୍ଧ୍ୱ ହେବ

ଏହି ଧାରା ଏଠାରେ ଏମିତି ଚାଲି ଆସିଛି । କିନ୍ତୁ ଦିନେ ହେଲେ ବି କାହାର ବ୍ରେଡ୍ ହଜିବା କିମ୍ବା ପଇସା ଚୋରି ହେବାର ସମସ୍ୟା ଦେଖା ଦେଇନାହିଁ । ଏପରି କି ଡେଲିଭରି ମ୍ୟାନମାନେ ବି ଟଙ୍କାପଇସାରେ କୌଣସି ଏପଟ ସେପଟ କରି ନାହାନ୍ତି । ଯାହାର ଯେତକି ଟଙ୍କା ହୁଏ ସେତକି ନେଇ ବଳକା ଖୁରୁଆ ଟଙ୍କା ସେମାନଙ୍କ ବ୍ୟାଗ୍‌ରେ ରଖିଦେଇ ଯାଇଥାନ୍ତି । ତା'ଛଡ଼ା ଏଠାକାର ଲୋକେ ଯେମିତି ଶାକ୍ତିପ୍ରିୟ ସେମିତି ପରସ୍ପରକୁ ସମ୍ମାନ ମଧ୍ୟ କରିଥାନ୍ତି । କେହି କାହାର ଘର ଭିତରକୁ ବିନା ଅନୁମତିରେ ପ୍ରବେଶ କରନ୍ତି ନାହିଁ । ଦାଣ୍ଡୁଆରେ ଠିଆ

ହୋଇ ଘରର ମାଲିକଙ୍କୁ ଡାକନ୍ତି । ମାଲିକ ତାଙ୍କୁ ଭିତରକୁ ଯିବାପାଇଁ ଅନୁମତି ଦେଲେ ସେମାନେ ଭିତରକୁ ଯାଆନ୍ତି, ନଚେତ୍ ସେଠାରୁ ପ୍ରସ୍ଥାନ କରିଯାଆନ୍ତି । ସେହିପରି ବିନା ଅନୁମତିରେ ଅନ୍ୟର ଜିନିଷକୁ ଏମାନେ ଛୁଆଁନ୍ତି ନାହିଁ । ଆବଶ୍ୟକ ପଡ଼ିଲେ ଏମାନେ ଅନୁରୋଧ କରି ଅନ୍ୟଠୁ ଜିନିଷ ମାଗି ଆଣିବେ ପଛକେ କିନ୍ତୁ ଚୋରି କରିବେ ନାହିଁ ବୋଲି ନିୟମ କରିଛନ୍ତି । ତେବେ ସେ ଯାହା ହେଉ, ଏଭଳି ଏକ ଆଦର୍ଶ ଗାଁଠାରୁ ଯେ ଆମ ସମସ୍ତଙ୍କୁ ଅନେକ କିଛି ଶିଖିବାର ଅଛି, ଏଥିରେ ସନ୍ଦେହ ନାହିଁ ।

ସଂସ୍କାନ୍ତଙ୍କ 25 ବର୍ଷ ପୂର୍ତ୍ତି ଉପକାରଣେ ଦୁନିଆର ସବୁଠାରୁ ବଡ଼ ଦିବ୍ୟ ଉପହାର ଶ୍ରୀଯତ୍ନ ସହିତ 10 ଦୀର୍ଘକ ବସ୍ତୁ ମାଗଣା

ସିଦ୍ଧ ଶ୍ରୀଯତ୍ନ

ଗୃହ ନିର୍ମାଣର ଶ୍ରୀଯତ୍ନ ଆଜି ଦୁନିଆର ସବୁଠାରୁ ବଡ଼ ବ୍ରାହ୍ମଣେ ପରିଗଣିତ ହୋଇଯାଇଛି । ଯାହା ତୁରନ୍ତ ଲାଭ ହେଉଥାଏ

ସିଦ୍ଧ ଓ ପ୍ରାଣ-ପ୍ରତିଷ୍ଠିତ 51୦୦ ଟଙ୍କା ମୂଲ୍ୟର ଶ୍ରୀଯତ୍ନ ଏବେ 3 ଦିନ ପାଇଁ ମାତ୍ର **₹1451/-**ରେ ଉପଲବ୍ଧ

ଏହା ସହିତ ଅତିରିକ୍ତ 10 ମୂଲ୍ୟବାନ ବସ୍ତୁ ସମ୍ପୂର୍ଣ୍ଣ ଗାରଣରେ ଦିଆଯାଉଛି

ହୋମ୍ ଡେଲିଭରି ନିଃଶୁଳ୍କ ।

ଘର-ଘୋଜାର, ଅଟିମ୍ ଆଦିର ପୂଜା ସ୍ଥାନରେ ରଖନ୍ତୁ, ତା'ପରେ ଦେଖନ୍ତୁ ମେଢ଼ା!

ଦୀର୍ଘକ ମାନ୍ୟତା ଅନୁଯାୟୀ ହିନ୍ଦୁ ଧର୍ମରେ ସଂସାରର ସର୍ବୋଚ୍ଚ ବସ୍ତୁ ଅଟେ ।

ଶ୍ରୀ ଲକ୍ଷ୍ମୀ - ଶ୍ରୀ ଗଣେଶ ପ୍ରତିମା	ରତ୍ନପୂର୍ଣ୍ଣ କଳ୍ପପତ୍ର
କୁବେର ପ୍ରତିମା	ଗୋରୁ ସ୍ୱେଦେ ସମ୍ପୂର୍ଣ୍ଣ ସିଦ୍ଧ ଯତ୍ନ
ଗୁରୁକ୍ଷର 108 ମଣିର ମାଳା	ବିଶେଷ କରଡ଼ି
ଅତି ଅମୂଲ୍ୟ ମୋତି ଶଙ୍ଖ	ଶ୍ରୀଫଳ (ଲଗ୍ନ ନଡ଼ିଆ)
ମା ଚରଣ ପାଦୁକା	ମୟୂର ପୁଞ୍ଜ

ଅପଣଙ୍କ ନାମ ଓ ସ୍ଥାନ ଆଧାରରେ ଶୁଭ ମୁହୂର୍ତ୍ତରେ ବିଧି-ବିଧାନ ଅନୁଯାୟୀ ଶ୍ରୀଯତ୍ନ ସହିତ ସମସ୍ତ 11ଟି ବସ୍ତୁକୁ ଅଭିମନ୍ତ୍ରିତ କାରାଯିବ ।

ଗୃହ ନିର୍ମାଣ ବାରମଣ୍ଡ ବ୍ରେକର୍ସ, ବି-1, ସେକ୍ଟର ପଥକ, ପ୍ରଭୁ ମାର୍ଗ, ଚିକକ ନଗର, କନ୍ୟାପୁର ଅର୍ଡର କରିବା ପାଇଁ ଫୋନ୍ କରନ୍ତୁ କିମ୍ବା ସଂସ୍ପନ୍ଧ୍ୟ ସ୍ୱ ଦ୍ୱାରା ମଧ୍ୟ ଅର୍ଡର କରିପାରିବ ।

9166021237, 9636092237, 9672708648, 9672645185

ଅର୍ଡର କରିବାର ସମୟ ପ୍ରାୟ 10ରୁ ସନ୍ଧ୍ୟା ୫.30 ଘ. ପର୍ଯ୍ୟନ୍ତ

ସ୍ୱେଶାଳ ଅପର ମାତ୍ର 3 ଦିନ ପାଇଁ

ଆପଣଙ୍କ ଅର୍ଡର ଅନୁଯାୟୀ ମାଗଣା 10ଟି ବସ୍ତୁ ସହ ସିଦ୍ଧ ଶ୍ରୀଯତ୍ନ ସହିତ ମୋଟ 11ଟି ବସ୍ତୁ ଗୋଟିଏ ବ୍ୟାଗ୍‌ରେ ଆପଣଙ୍କ ନିକଟକୁ ଯେଉଁ ବ୍ୟକ୍ତି ନେଇଆସିବେ ତାଙ୍କୁ 1451 ଟଙ୍କା ଦେବାକୁ ହେବ । କୌଣସି ଅତିରିକ୍ତ ଦେୟ ଲାଗୁ ହେବନାହିଁ ।

ନଦୀରେ ଯାତାୟାତ ପାଇଁ ତଙ୍ଗାର ଆବଶ୍ୟକତା ଯେତିକି ଥାଏ, ସେତିକି ଥାଏ ଘାଟର । ନଦୀତଟର ଗୋଟିଏ ପଟରୁ ଅନ୍ୟ ପଟକୁ ଜଳପଥରେ ପାର ହେବା ପାଇଁ ଘାଟରୁ ହିଁ ଆରମ୍ଭ ହୁଏ ନୌଯାତ୍ରା...

ଘାଟ

ନଦୀରେ ଯାତାୟାତ ପାଇଁ ତଙ୍ଗାର ଆବଶ୍ୟକତା ଯେତିକି ଥାଏ, ସେତିକି ଥାଏ ଘାଟର । ବିଭିନ୍ନ ପୌରାଣିକ କାହାଣୀ, ଢଗଢମାଳି, ଲୋକକଥା ଓ ଐତିହାସିକ କିମ୍ବଦନ୍ତୀରୁ ଏହା ଜଣାପଡ଼େ । ନଦୀତଟର ଗୋଟିଏ ପଟରୁ ଅନ୍ୟ ପଟକୁ ଜଳପଥରେ ପାର ହେବା ପାଇଁ ଘାଟ ଗ୍ଲାନରୁ ହିଁ ନୌଯାତ୍ରା ଆରମ୍ଭ ହୁଏ । ଓଡ଼ିଶାରେ ମୁଖ୍ୟତଃ ମହାନଦୀ, ବୈତରଣୀ, ବ୍ରାହ୍ମଣୀ, ରଞ୍ଜିତଲ୍ୟା, ବୁଢ଼ାବଳଙ୍ଗ, ସୁବର୍ଣ୍ଣରେଖା, ନାଗାବଳି, ହଂସୁଆ, କାଶି, କେରାଓଆ, କୁଆଖୁଆ, କାଠଯୋଡ଼ି, ଦୟା, ଲୁଣା, ଭାର୍ଗବୀ, ଚିତ୍ରୋତ୍ପଳା, ଦେବୀ, ମଲାଗୁଣି ଓ ତେଲନଦୀ ସମେତ ଅନେକ ଛୋଟବଡ଼ ନଦୀ ରହିଛି । ସେମିତି କେତେକ ନଦୀଘାଟ ସମ୍ପର୍କରେ..



ବାଉଁଶଗଡ଼ି ଘାଟ: କେନ୍ଦ୍ରାପଡ଼ା ଜିଲ୍ଲାରେ ଏକାଧିକ ନଦୀ ରହିଛି । କେତେକ ଗାଁକୁ ଯିବାକୁ ହେଲେ ନଦୀଘାଟରୁ ହିଁ ତଙ୍ଗାରେ ନଦୀପାର ହେବାକୁ ପଡ଼େ । ରାଜନଗର ବ୍ଲକ ଅନ୍ତର୍ଗତ ଭିତରକନିକା ଜାତୀୟ ଉଦ୍ୟାନ ପରିସରରେ ରହିଛି ବାଉଁଶଗଡ଼ି ନଈ । ଏହା ପାଟଣାଳା ନଦୀର ଏକ ଶାଖା । ଏହି ନଈର ଗଭୀରତା ପ୍ରାୟ ୩୦ଫୁଟରୁ ବେଶୀ ହେବ । ଓସାର ପ୍ରାୟ ୬୦ ଫୁଟ ହେବ, କିନ୍ତୁ ଏହା ଅତି ବିପଜ୍ଜନକ ନଈ । କାରଣ ଏହା କୁସ୍ତୀରକ ବାସସ୍ଥଳି । ଏହି ନଈ ଘାଟ ପାର ହୋଇ ଲୋକମାନେ ନିଜର ଜମିବାଡ଼ିରେ କାମ ପାଇଁ ସାତଭାୟାକୁ ଯାଇଥାଆନ୍ତି । ଘାଟର ନାଉରିଆ କରୁଣାକର ବେହେରା କୁହନ୍ତି- ବାଉଁଶଗଡ଼ି ନଈରେ ଦିନବେଳା ଘାଟତଙ୍ଗା ଚାଲେ । କିନ୍ତୁ ବର୍ଷା ପବନ ହେଲେ କିମ୍ବା ରାତିରେ ଘାଟ ବନ୍ଦ ରହେ । ଏହି ନଈରେ ତଙ୍ଗାରେ ପାର ହେଉଥିବା ଲୋକଙ୍କଠାରୁ ଦେୟ ରଖାଯାଇଥାଏ । ସେହିପରି ପକାମୁଣ୍ଡାଇ ବ୍ଲକ ଶ୍ରୀରାମପୁର ଗ୍ରାମ ପଞ୍ଚାୟତ ବେଳ ପ୍ରବାହିତ ବ୍ରାହ୍ମଣୀ ନଦୀରେ ପାଳପାଟଣା ଘାଟ ରହିଛି । ନାଉରିଆ ରବି ମାଝି କୁହନ୍ତି- ଦୈନିକ ପ୍ରାୟ ଶତାଧିକ ଲୋକ ଏହି ଘାଟ ପାର ହୁଅନ୍ତି । ସକାଳ ୬ଟାରୁ ସନ୍ଧ୍ୟାଯାଏ ଘାଟ ଚାଲେ । ମାତ୍ର ଝଡ଼ବର୍ଷା ହେଲେ ଘାଟରେ ତଙ୍ଗା ଚଳାଚଳ ବନ୍ଦ ରହେ । ଏହି ନଦୀର ଚଉଡ଼ା ପ୍ରାୟ ୩ ଶହ ଫୁଟ ହେବ । ଏହା ଏକ



ଗଭୀର ନଦୀ । ତଙ୍ଗାରେ ପାର ହେଉଥିବା ଯାତ୍ରୀଙ୍କଠାରୁ ଜଣ ପିଛା ୫ ଟଙ୍କା ଭଡ଼ା ନିଆଯାଇଥାଏ । ଅନ୍ୟପକ୍ଷେ ରାଜନଗର ବ୍ଲକ ଅଧୀନ ଗୁପ୍ତିଘାଟ, ବାଲିତନ୍ତପୁର, କେରଡ଼ା, କୃଷ୍ଣନଗର ଘାଟ ଚାଲୁ ରହିଛି । ସେହିପରି ଆଳି ବ୍ଲକରେ ମୁଖ୍ୟତଃ ଡାମରପୁର, ନଗଡ଼ା, ଓଗୁଆ, ରାଜିପୁର, ସିଙ୍ଗିରିଆ ଘାଟ ରହିଛି । ତେବେ ଏହି ଜିଲ୍ଲାରେ ପ୍ରବାହିତ ଛୋଟବଡ଼ ନଦୀର ବିଭିନ୍ନ ଗ୍ଲାନରେ ଏବେବି ବହୁ ଘାଟରେ ତଙ୍ଗା ଚାଲିଛି ।

ଚିଲିକାରେ ବି ଘାଟ: ବିଶେଷକରି ନଦୀରେ ତ ନଦୀଘାଟ ରହିଥାଏ । ମାତ୍ର ଚିଲିକା ହ୍ରଦରେ ଜାବିକା ନିର୍ବାହ କରି ପରିବାର ପ୍ରତିପୋଷଣ କରୁଥିବା ଚିଲିକା ଭିତର ଓ ଉପକୂଳବର୍ତ୍ତୀ ଗାଁ ଲୋକଙ୍କ ଗମନାଗମନରେ ଅନେକଙ୍କ ପାଇଁ ତଙ୍ଗା ହିଁ ମାଧ୍ୟମ ହୋଇଥିବା ବେଳେ ଚିଲିକାକୂଳର କେତେକ ଗ୍ଲାନରେ ଘାଟ ରହିଛି । କେତୋଟି ଘରୋଇ ଘାଟତଙ୍ଗା ଚଳାଚଳ କରିଥାଏ । ପ୍ରତିଦିନ ମହିଷା-ବରହମ୍ପୁରରୁ ଆସୁଥିବା ଘାଟତଙ୍ଗା ଦିନ ପ୍ରାୟ ୩ଟା ମଧ୍ୟରେ ବାଲୁଗାଁ ଚିଲିକା ଜେଟିରେ ଲାଗିଥାଏ ଏବଂ ରାତିରେ ଏଠାରେ ରହିଥାଏ । ପୁଣି ତା' ପରଦିନ ସକାଳ ୬ଟାରୁ ୭ଟା ମଧ୍ୟରେ ଏହି ଘାଟତଙ୍ଗା ବାଲୁଗାଁ କୂଳରୁ ଛାଡ଼େ ଗୁରୁବାଇ, ମହିଷା-ବରହମ୍ପୁର ଓ କୃଷ୍ଣପ୍ରସାଦଗଡ଼କୁ । ଚିଲିକାରେ ଏବେ ହାତଗଣତି କେତୋଟି ଘାଟତଙ୍ଗା ଚାଲିଛି । ସୁରକ୍ଷା ପାଇଁ କେତେକ ତଙ୍ଗାରେ ଏକାଧିକ କାତ ଓ ଲାଇଫ୍ ଜ୍ୟାକେଟ୍ ରହିଥାଏ । ଅନ୍ୟପକ୍ଷେ ଲକ୍ଷ୍ ସେବା ଓ ଘରୋଇ ମୋଟର ବୋଟ୍ ବ୍ୟବସ୍ଥା ରହିଛି । ୨୦୦୩ରୁ ଚିଲିକା ଭିତର ଗାଁଗୁଡ଼ିକୁ ଯୋଗାଯୋଗ ପାଇଁ ସାତପଡ଼ାଠାରୁ ଜହ୍ନକୂପ ଯାଏ ଏକ ଭସାପୋଲର ବ୍ୟବସ୍ଥା ରହିଛି । ଏଥିରେ ଯାଉଥିବା ବ୍ୟକ୍ତିଙ୍କ ପିଛା ୩ ଟଙ୍କା, ଗୋଟିଏ ମୋଟରସାଇକେଲ ପାଇଁ ୧୫ ଟଙ୍କା, ୩ ଚକିଆ ଯାନ ପାଇଁ ୩ ଶହ ଟଙ୍କା ଓ ବସ୍ ପାଇଁ ୫ ଶହ ଟଙ୍କା ପରିବହନ ଭଡ଼ା ଦେବାକୁ ପଡ଼ିଥାଏ । ସମୟକ୍ରମେ ଯାତ୍ରୀଭଡ଼ାରେ ପରିବର୍ତ୍ତନ ହୋଇଥାଏ । ଏହି ଭସାପୋଲ ଦିନକୁ କେବଳ ୪ଥର ଚଳାଚଳ କରିଥାଏ । ବେଳେବେଳେ ଯାନ୍ତ୍ରିକ ତ୍ରୁଟି ଯୋଗୁଁ ପରିବହନ ସେବାରେ ବ୍ୟାଘାତ ଦେଖା ଦେଇଥିବାର ନଜିର ରହିଛି । ସାତପଡ଼ାଘାଟ, ମହିଷାଘାଟ, କାଳୁପଡ଼ାଘାଟ ବ୍ୟତୀତ ବେଳେବେଳେ ସୋରଣ, ବଉଳାବନ୍ଧ, ନଇରୀ ଓ ଭୃଷ୍ଣପୁର ଆଦି ଚିଲିକାକୂଳରେ ଘାଟତଙ୍ଗା ଲାଗିଥାଏ ।





ଦେବୀ ନଦୀର ତାଳଦା ଘାଟ: ଦେବୀ ନଦୀ କାକଟପୁର ଓ ଅସ୍ତରଙ୍ଗ ବ୍ଲକର ନୂଆଗଡ଼ଠାରେ ବଙ୍ଗୋପସାଗରରେ ମିଶିଛି। ଏହି ନଦୀର ବାମପାର୍ଶ୍ୱରେ ଅସ୍ତରଙ୍ଗ ବ୍ଲକର ତାଳଦା ଗ୍ରାମପଞ୍ଚାୟତ। ଯାତ୍ରୀମାନେ ଦୈନିକ ତାଳଦା ଘାଟଦେଇ ତଙ୍ଗାରେ ନଦୀ ପାର ହୋଇ କାକଟପୁର, ଅସ୍ତରଙ୍ଗ, ନିମାପଡ଼ାକୁ ଆସିଥାଆନ୍ତି। ଏପରିକି ଛାତ୍ରାଛାତ୍ରୀମାନେ ଏହି ନଦୀ ପାର ହୋଇ ବିଭିନ୍ନ ଶିକ୍ଷାନୁଷ୍ଠାନକୁ ଯାଇଥାଆନ୍ତି। ବର୍ଷର ସବୁ ସମୟରେ ଏହି ଘାଟରେ ଯନ୍ତ୍ରଚାଳିତ ତଙ୍ଗା ଚାଲେ। ଜଗତସିଂହପୁର ଜିଲ୍ଲା ଅନ୍ତର୍ଗତ କେତେକ ଗାଁର ଲୋକମାନେ ଏହି ନଦୀ ପାର ହେବା ପାଇଁ ମଧ୍ୟ ଘାଟ ଉପରେ ନିର୍ଭର କରିଥାଆନ୍ତି। ତାଳଦା ଗ୍ରା.ପ. ପକ୍ଷରୁ ତଙ୍ଗା ଚଳାଚଳ ପାଇଁ ବାର୍ଷିକ ଘାଟ ନିଲାମ ହୋଇଥାଏ। ତଙ୍ଗାଚାଳକ ସନାତନ ବେହେରା କୁହନ୍ତି- ଚଳିତବର୍ଷ ୧ ଲକ୍ଷ ୨୦ ହଜାର ଟଙ୍କାରେ ବାର୍ଷିକ ନିଲାମ ହୋଇଛି। ଏହିଘାଟରୁ ତଙ୍ଗାରେ ନଦୀ ପାର ହେଉଥିବା ପ୍ରତି ଲୋକଙ୍କଠାରୁ ଯା'ଆସ ପାଇଁ ୧୦ ଟଙ୍କା ଓ ଗୋଟିଏ ମୋଟରସାଇକେଲ ପ୍ରତି ୧୫ରୁ ୨୦ଟଙ୍କା ମଧ୍ୟରେ ଦେୟ ଥାଏ। ତେବେ ଯାତ୍ରୀମାନଙ୍କ ପାଇଁ ଲାଇଫ୍ ଜ୍ୟାକେଟ୍ ବ୍ୟବସ୍ଥା ହୋଇପାରିନାହିଁ କି ତଙ୍ଗାର ଲାଇସେନ୍ସ ଓ ଦୁର୍ଘଟଣା ବୀମା ହୋଇପାରି ନାହିଁ। ମାତ୍ର କିପରି ସରକାରୀ ସ୍ତରରେ ସୁବ୍ୟବସ୍ଥା ହୋଇପାରିବ, ସେଥିପାଇଁ ଆଗ୍ରହୀ ଅଛି। ଦୀର୍ଘ ୫୦ ବର୍ଷ ଧରି ଏହି ଘାଟରେ ତଙ୍ଗା ଚଳାଇ ଜୀବିକାର୍ଜନ କରିଆସୁଛି। ତଙ୍ଗାରେ ଚଳିଲାବେଳେ ମା' ମଙ୍ଗଳାଙ୍କୁ ଗୁହାରି କରି ସତର୍କତାର ସହିତ ଗୋଟିଏ ପଟ ଘାଟରୁ ଆରପଟ ଘାଟକୁ ଯନ୍ତ୍ରଚାଳିତ ତଙ୍ଗା ଚଳାଇଥାଏ। ଏଯାଏଁ କୌଣସି ଅଘଟଣ ଘଟି ନାହିଁ। ବର୍ଷା ଓ ବନ୍ୟା ସମୟରେ ପରିସ୍ଥିତିକୁ ଦେଖି ତଙ୍ଗାଛାଡ଼େ। ମାନସୀ ବେହେରା କୁହନ୍ତି- କଲେଜକୁ ପଢ଼ିବାକୁ ଯିବାବେଳେ ଏହି ଘାଟତଙ୍ଗାରେ ନଦୀ ପାର ହେବା ନିତିଦିନିଆ ଅଭ୍ୟାସ ହୋଇଯାଇଛି। ଆମ ଗାଁର କାହାରି ବିଭାଗର ହେଲେ ବର ଓ କନ୍ୟାପକ୍ଷ ମଧ୍ୟ ଏହି ଘାଟ ଉପରେ ନିର୍ଭର କରିଥାଆନ୍ତି। ଗାଁର ବ୍ୟବସାୟୀମାନେ ବି ନିଜ ନିଜ ତଙ୍ଗାରେ ନଦୀ ପାର ହୋଇଥାଆନ୍ତି। ଘାନୀୟ ଜନପ୍ରତିନିଧି ସ୍ୱାଧୀନ କୁମାର ନାୟକ କୁହନ୍ତି- ଏହି ଘାଟରେ ନଦୀର ଓସାର ପ୍ରାୟ ୫ ଶହ ମିଟର ରହିଥିବା ବେଳେ ବର୍ଷାରତ୍ନରେ ଏହା ପ୍ରାୟ ୧ ହଜାର ମିଟର ପର୍ଯ୍ୟନ୍ତ ପ୍ରସାରିତ ହୋଇଥାଏ। ଗଭୀରତା ପ୍ରାୟ ୨୦ ଫୁଟରୁ ଅଧିକ ହେବ। ଏହି ଘାଟରେ ଏକ ସେତୁ ଶିଳାନ୍ୟାସ ହୋଇ ନିର୍ମାଣାଧୀନ ଅଛି।

ପାଇକା ନଦୀ ଘାଟ: ଜଗତସିଂହପୁର ଜିଲ୍ଲା ସାମାର ଉତ୍ତରରେ ମହାନଦୀ ଏବଂ ପାଇକା ନଦୀରେ ଅନେକଗୁଡ଼ିଏ ନଦୀଘାଟ ରହିଛି। ଲୋକମାନେ ନଦୀପାର ହେବା ପାଇଁ ଘାଟତଙ୍ଗାର ଆଶ୍ରୟ ନେଇଥାଆନ୍ତି। ମାତ୍ର କେତେକ ନଦୀଘାଟରେ ବ୍ରିଜ୍ ନିର୍ମାଣ ହୋଇଛି। ଜୟପୁର-କୃଷ୍ଣାନନ୍ଦପୁର ଘାଟ, କୋଟକଣା -ବାନାୟର ଘାଟ, ପୋଷଲ ଘାଟ,

ରାହାମା-ଖୋସାଲପୁର ଇତ୍ୟାଦି ରହିଛି। ସେହିପରି କନିମୂଳ-ଲଙ୍କାପଡ଼ା, କୋଲର-କେସଡ଼ା, ଚିପିରି-ଗୋବର୍ଦ୍ଧନପୁର ଘାଟରେ ତଙ୍ଗା ଚାଲୁ ରହିଛି। ଦୁଇଟି ବଡ଼ ତଙ୍ଗା, ଗୋଟିଏ ସ୍କୁଲ ରହିଛି। ନଦୀର ଚଉଡ଼ା ପ୍ରାୟ ୫ଶହ ମିଟର ହେବ। ତିର୍ତ୍ତୋଲ ବ୍ଲକରୁ ସାମନ୍ତରାପୁରକୁ ଯୋଗାଯୋଗ କରିଥାଏ। କେବଳ ଗ୍ରୀଷ୍ମଋତୁରେ ସାମୟିକ ଏହି ନଦୀରେ ଅସ୍ଥାୟୀ ରାସ୍ତା କରି ଲୋକମାନେ ଯାତାୟତ କରନ୍ତି। କେନ୍ଦ୍ରାପଡ଼ା ଜିଲ୍ଲା ଗରଦପୁର ବଟିରା ଅନୁପରା ପ୍ରାୟ ୭ଟି ଗାଁର ଲୋକଙ୍କ ସୁବିଧା ହୋଇଥାଏ। ଚଳିତବର୍ଷ ସାମନ୍ତରାପୁର ଗ୍ରାମପଞ୍ଚାୟତ ତରଫରୁ ୫୫ ହଜାର ଟଙ୍କାରେ ଘାଟ ନିଲାମ ହୋଇଛି। ତଙ୍ଗାରେ ଘାଟ ପାର ହେବା ପାଇଁ ଜଣପିଛା ୫ ଟଙ୍କା, ବାଇକ୍ ପାଇଁ ୫ ଟଙ୍କା ଭଡ଼ା ରଖାଯାଇଥାଏ। ପ୍ରମୋଦ ସାମଲ କୁହନ୍ତି- ପ୍ରାୟ ୧୨ବର୍ଷ ବୟସରୁ ବାପାଙ୍କ ସହ ଏଯାଏଁ ଘାଟରେ ତଙ୍ଗା ଚଳାଚଳ କରୁଛି। ଦୀର୍ଘ ୩୫ ବର୍ଷ ହେଲାଣି ଏମିତି ଚାଲିଛି। ଏବେ ବି ଏହି ଜିଲ୍ଲାରେ ଏକାଧିକ ନଦୀଘାଟ ଦେଖିବାକୁ ମିଳେ।

ଚିତ୍ରକୋଣ୍ଡା ଘାଟ: ମାଲକାନଗିରି ଜିଲ୍ଲା ଅଧୀନ ଦୁର୍ଗମ ପାହାଡ଼ ଓ ଜଳଭଣ୍ଡାରଯେରା ଚିତ୍ରକୋଣ୍ଡା ଜଳଭଣ୍ଡାରର ପ୍ରାୟ ୯୦ କିମି ବିଚ୍ଛିନ୍ନାଞ୍ଚଳ ଭାବେ ପରିବ୍ୟାପ୍ତ। ପୂର୍ବ ଓ ଦକ୍ଷିଣରେ ଆନ୍ଧ୍ରପ୍ରଦେଶ। ପଶ୍ଚିମରେ କୁଡୁପୁଲୁଗୁମ୍ଫା ଓ କୋରକୂଣ୍ଡା ବ୍ଲକ। ଉତ୍ତରରେ କୋରାପୁଟ ଜିଲ୍ଲାର ମାଛକୂଣ୍ଡ ଜଳଭଣ୍ଡାର। ଏହି ଅଞ୍ଚଳକୁ ଚିତ୍ରକୋଣ୍ଡା ଘାଟ, ବାଘପାହାଡ଼, ପାଣିପଦର, ରାଘୁ ଜଙ୍ଗଲ ଏବଂ ଦରିଆ ତଙ୍ଗର ଘେରି ରହିଛି। ଏହି ଜଳଭଣ୍ଡାରରେ ଲଞ୍ଚସେବା ଚାଲିଛି। ସ୍କିଲଡ୍ରାମ ଘାଟରୁ ବାଘପାହାଡ଼, କୁରୁଣୀପଦର, ପୁରୁଲିଗୁଡ଼ା, ଖରାପଦର, ଭୋଜଗୁଡ଼ା, ସଦାରାମ, ଖାଲବେଡ଼ା ଆଦି ଘାଟଦେଇ ପ୍ରାୟ ୬୯ କି.ମି ଜଳପଥ ଅତିକ୍ରମ କରି ପଶସପୁଟର ଯନ୍ତ୍ରୀଠାରେ ପହଞ୍ଚିବାକୁ ହୁଏ।

ମହଦା ଘାଟ: ସମ୍ବଲପୁର ଜିଲ୍ଲା ଧନକଉଡ଼ା ବ୍ଲକର କୁଦ-ଗୁଣ୍ଡେରପୁର ଗ୍ରା.ପ. ମହାନଦୀର ବ୍ରୀପାଞ୍ଚଳରେ ଅବସ୍ଥିତ। ଜଳପଥରେ ଅନ୍ୟ ଭୂଖଣ୍ଡକୁ ଯିବା ପାଇଁ ତଙ୍ଗା ହିଁ ଭରସା। ଏଠାରେ ମହଦା ଘାଟ ଓ କୁଦ ଗୁଣ୍ଡେରପୁର ଘାଟ ରହିଛି। ୨ଟି ତଙ୍ଗା ରହିଛି। ଯାତ୍ରୀମାନଙ୍କଠାରୁ ପରିବହନ ଭଡ଼ା ରଖାଯାଇଥାଏ। ଗ୍ରା.ପ. ଏବଂ ଗ୍ରାମ କମିଟି ଦ୍ୱାରା ଏହା ପରିଚାଳିତ ହୋଇଥାଏ। ସେହିପରି ବରଗଡ଼ ଜିଲ୍ଲା କେଉଡ଼ପଲ୍ଲୀ ଗାଁର ନିକଟ ମହାନଦୀରେ ଏକ ଘାଟ ରହିଛି।

ପଡ଼େଇ ଫେରିଘାଟ: ବାଲେଶ୍ୱର ଜିଲ୍ଲାରେ ପ୍ରବାହିତ ସୁବର୍ଣ୍ଣରେଖା ନଦୀରେ ରହିଛି ପଡ଼େଇ ଫେରିଘାଟ। ଦକ୍ଷିଣ ଭୋଗରାଇର ଏକାଧିକ

ଗ୍ରା.ପ.ର ଲୋକେ ବାଲିଆପାଳ ଓ ବାଲେଶ୍ୱର ସହରକୁ ଅଳ୍ପ ଦୂରତା ଓ କମ୍ ସମୟ ମଧ୍ୟରେ ପହଞ୍ଚିବା ପାଇଁ ଏହି ଫେରିଘାଟ ଉପରେ ନିର୍ଭର କରିଥାଆନ୍ତି। ଏଠାରେ ଏହି ନଦୀର ଓସାର ପ୍ରାୟ ଅଧ କି.ମି. ଦୂର ରହୁଥିବା ବେଳେ ବନ୍ୟାବେଳେ ୩ କି.ମି. ସମ୍ପ୍ରସାରିତ ହୋଇଥାଏ। ଘାଟରେ ୨ଟି ଯନ୍ତ୍ରଚାଳିତ ତଙ୍ଗା ଚଳାଚଳ କରିଥାଏ। ଯାତ୍ରୀଭଡ଼ା ବାବଦକୁ ଜଣ ପିଛା ୫ ଟଙ୍କା, ମୋଟରସାଇକେଲ ପ୍ରତି ୧୦ ଟଙ୍କା, ସାଇକେଲ ପ୍ରତି ୫ ଟଙ୍କା ଦେୟ ରହିଥାଏ। ଚଳିତବର୍ଷ ସାତେ ୧୨ ଲକ୍ଷ ଟଙ୍କାରେ ଘାଟ ନିଲାମ ହୋଇଛି। ଦୈନିକ ୨ ହଜାରରୁ ଅଧିକ ଲୋକ ଏହି ଘାଟ ଦେଇ ଯାତାୟତ କରିଥାଆନ୍ତି।

ଆନନ୍ଦପୁର ନଦୀଘାଟ: କେନ୍ଦୁଝର ଜିଲ୍ଲା ଦେଇ ପ୍ରବାହିତ ବୈତରଣୀ ନଦୀର ଆନନ୍ଦପୁର କଟେରି ବଙ୍ଗାରଠାରେ ଆନନ୍ଦପୁର ଘାଟ ବା ରାଜଘାଟ ରହିଛି। ନଦୀରେ ପାର ହୋଇ ଘସିପୁରାକୁ ଯାଇହେବ। ଏଠାରେ ଗୋଟିଏ ତଙ୍ଗା ରହିଛି। ନାଉରିଆ ବୁଦ୍ଧଦେବ ରାମ କୁହନ୍ତି- ପ୍ରାୟ ୫ ବର୍ଷ ଧରି ମୁଁ ନିଲାମ ନେଉଛି। ଚଳିତବର୍ଷ ୨ ଲକ୍ଷ ୫୨ ହଜାର ଟଙ୍କାରେ ଏହି ଘାଟ ନିଲାମ ନେଇଛି। ଯାତ୍ରୀଭଡ଼ା ଜଣ ପିଛା ୧୦ଟଙ୍କା ରହିଛି। ପ୍ରତିଦିନ ପ୍ରାୟ ଶତାଧିକ ଲୋକ ଯାତାୟତ କରିଥାଆନ୍ତି।

ମିର୍ଜାକୁଦ ଘାଟ: ବୌଦ୍ଧ ଏନ୍‌ଏସ୍‌ ଅନ୍ତର୍ଗତ ମିର୍ଜାକୁଦର ନଂ.୧୩ ଓ ୧୪ ବ୍ରୀପାଞ୍ଚଳ। ମହାନଦୀ ପାଣି ଘେରରେ ଏହି କୁଦ ରହିଛି। ଗାଁର ଲୋକମାନେ ବର୍ଷର ସବୁ ସମୟରେ ଏହି କୁଦରୁ ନଦୀ ପାର ହେବା ପାଇଁ ମିର୍ଜାକୁଦ ଉପରେ ନିର୍ଭର କରିଥାଆନ୍ତି। ନାଉରିଆ ସିତାଂଶୁ ସେଠା କୁହନ୍ତି- ଏହି ଗାଁରୁ ଅନ୍ୟ ସ୍ଥଳପଥକୁ ଯିବା ପାଇଁ ହେଲେ ମିର୍ଜାକୁଦରୁ ହିଁ ତଙ୍ଗାରେ ଯିବାକୁ ପଡ଼େ। ଜେଜେ, ବାପା ଏହି ଘାଟରେ ତଙ୍ଗା ବାହୁଥିଲେ। ଏବେ ମୁଁ ୧୦ ବର୍ଷ ହେଲା ତଙ୍ଗା ବାହୁଛି। ୩ଟି ତଙ୍ଗା ପଢ଼ିଛି। ଗ୍ରାମ କମିଟି ନିଷ୍ପତ୍ତି ଅନୁଯାୟୀ ଘାଟ ନିଲାମ ନେଇଛି। ତେବେ ଓଡ଼ିଶାର ଅନେକ ନଦୀରେ ବ୍ରିଜ୍ ନିର୍ମାଣ ଯୋଗୁଁ ଜଳପଥରୁ ସ୍ଥଳପଥକୁ ଗମନାଗମନର ସୁବିଧା ହୋଇପାରିଛି ସତ, ତଥାପି ଏବେ ବି କେତେକ ନଦୀ, ଜଳଭଣ୍ଡାର ଓ ହ୍ରଦକୂଳରେ ଘାଟ ରହିଥିବା ଦେଖିବାକୁ ମିଳେ।

- ବନବିହାରୀ ବେହେରା,
ଭାସ୍କର ରାଉତରାୟ, ସତ୍ୟେଶ୍ୱର ଦାଶ,
ସତ୍ୟେଶ୍ୱର ନାୟକ, ଗୌରାଙ୍ଗ ସ୍ୱାଇଁ, ପ୍ରଦୀପ ଦାସ



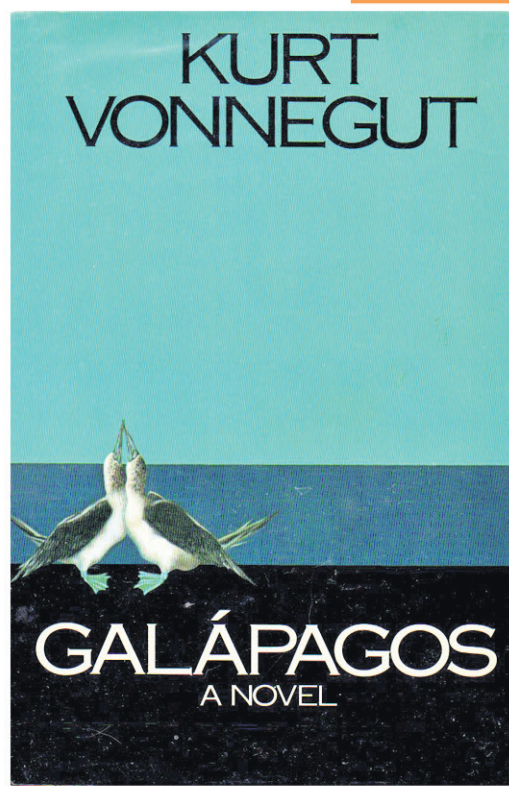


ସଂଗଠନ ପକ୍ଷରୁ ତାଙ୍କୁ ଅଧିକ ଭାବରେ ନିୟୋଜିତ କରିଥିଲା ।

ଜନ୍ମ ଓ ପରିବାର :
 ୧୯୨୨ ନଭେମ୍ବର ୧୧ରେ କର୍ଟ ବୌନେଗ୍ ଜନ୍ମ ଗ୍ରହଣ କରିଥିଲେ । ସେ ଥିଲେ ଜର୍ମାନ-ଆମେରିକାନ ବଂଶୋତ୍ତର । ବାପା କର୍ଟ ବୌନେଗ୍ ସିନିଅର ଏବଂ ମା' ଏଡିଥ୍ ବୌନେଗ୍ । ତାଙ୍କ ଜେଜେବାପା କ୍ଲିମେନ୍ଟ ବୌନେଗ୍ ବୌନେଗ୍ ହାତଖେର କମ୍ପାନୀ ପ୍ରତିଷ୍ଠା କରିଥିଲେ । କର୍ଟ ରସାୟନ ବିଜ୍ଞାନର ଜଣେ କୃତି ଛାତ୍ର ଥିଲେ । ଛାତ୍ରାବସ୍ଥାରେ

କର୍ଟ ବୌନେଗ୍ଙ୍କ ଲେଖାରେ ଯାହା ମୌଳିକତା ଥାଏ ତାହା ହେଉଛି ହାସ୍ୟରସ । ତେବେ ସେ ବିଜ୍ଞାନର ବିଶ୍ଳେଷଣକୁ ତାଙ୍କ ଲେଖାରେ ପ୍ରତିଫଳିତ କରାଇ ତାହାକୁ ଏକ ଭିନ୍ନ ଦିଶା ପ୍ରଦାନ କରିଥାନ୍ତି । ଫଳତଃ ତାଙ୍କର ଲେଖାସବୁ ମନେହୁଏ ଅନନ୍ୟ ଓ ନିଆରା...

ସ୍ୱଷ୍ଟବାଦୀ ଲେଖକ

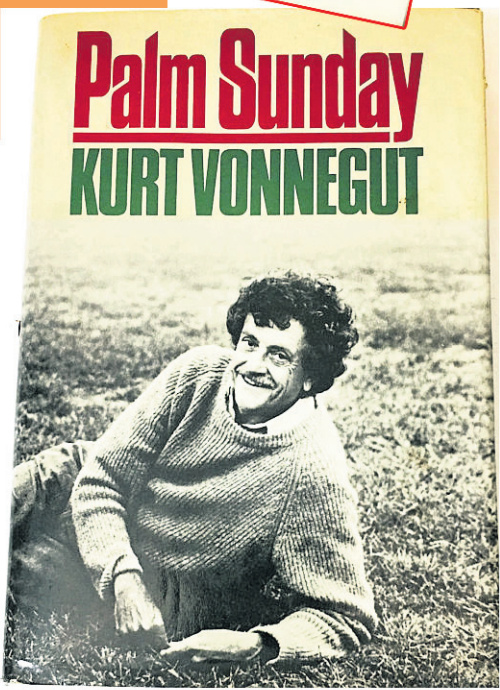


ସେ ଲେଖାଲେଖି କରୁଥିଲେ । ବଡ଼ ହୋଇ ସେ କର୍ନେଲ୍ ଡେଲି ସନ୍ ଖବରକାଗଜର ସମ୍ପାଦନା ମଣ୍ଡଳୀରେ ଯୋଗ ଦେଇଥିଲେ । ସମ୍ପାଦନା କରୁଥିବା ବେଳେ ଆମେରିକା ସେନା ବାହିନୀ ପକ୍ଷରୁ ତାଙ୍କୁ ସିଲେକ୍ସନ କରାଯାଇଥିଲା । ସେ କାର୍ନେଲ୍ ଇନଷ୍ଟିଚ୍ୟୁଟ୍ ଅଫ୍ ଟେକ୍ନୋଲୋଜୀକୁ ଯାଇଥିଲେ । ସେଠାରେ ସେ ମେକାନିକାଲ ଇଞ୍ଜିନିୟରିଂ ପଢ଼ିଥିଲେ ।

ମା'ଙ୍କ ଦେହାନ୍ତ : ମା'ଙ୍କ ଦେହାନ୍ତ କର୍ଟଙ୍କ ଜୀବନରେ ଏକ ଅତ୍ୟନ୍ତ ଦୁଃଖଦାୟକ ଅଧ୍ୟାୟ । ପୁଣି ତାଙ୍କ ମା'ଙ୍କ ମୃତ୍ୟୁ ସ୍ୱାଭାବିକ ନଥିଲା । ତାହା ଥିଲା ଏକ ଅପମୃତ୍ୟୁ । ତାଙ୍କର ମା' ନିଏ ବଟିକା ଖାଇ ଆତ୍ମହତ୍ୟା କରିଥିଲେ । ସେହି ଦିନଟି ଥିଲା ବିଶ୍ୱ ମାତୃତ୍ୱ ଦିବସ । ଏହି ଘଟଣା ତାଙ୍କୁ ପୂର୍ଣ୍ଣମାତ୍ରାରେ ଦୋହଲେଇ ଦେଇଥିଲା । ସେ ଜୀବନର କ୍ଷଣ ଭଲ୍ଲୁରତାକୁ ମର୍ମେମର୍ମେ ଅନୁଭବ କରି ପାରିଥିଲେ ।

ବିବାହ ଓ ଛାଡ଼ପତ୍ର : ଦ୍ୱିତୀୟ ବିଶ୍ୱଯୁଦ୍ଧରେ ସକ୍ରିୟ ଭାବରେ ଅଂଶ ଗ୍ରହଣ କରିଥିଲେ କର୍ଟ । ଏହା ତାଙ୍କ ପାଇଁ ଏକ ନିଆରା ଅନୁଭୂତି ଆଣି ଦେଇଥିଲା ; ଯାହାକୁ ସେ ତାଙ୍କ ସାହିତ୍ୟର କଞ୍ଚାମାଲ ଭାବରେ ଗ୍ରହଣ କରିଥିଲେ । ଦ୍ୱିତୀୟ ବିଶ୍ୱ ଯୁଦ୍ଧରୁ ଫେରିବା ପରେ ସେ ପ୍ରେମିକା ମେରୀ କନ୍ସ୍ଟାଙ୍କୁ ବିବାହ କରିଥିଲେ । କର୍ଟ ଓ କନ୍ସ୍ଟାଙ୍କ ସମ୍ପର୍କ ଖୁବ୍ ପୁରୁଣା । ସେମାନେ କିଶୋର ଅବସ୍ଥାରୁ ପ୍ରେମର ସୌଧ ନିର୍ମାଣ କରିଥିଲେ । ଏହି ପ୍ରେମ ସମ୍ପର୍କକୁ ନେଇ ଅନେକ ଲୋକପ୍ରିୟ କାହାଣୀ ମଧ୍ୟ ରଚନା କରିଥିବା ଜଣାଯାଏ । ବିବାହ ପରେ ସେମାନେ ମାସାରୁସେରସରେ ରହିଲେ । ୧୯୬୦ରେ ଏହି ମଧୁର ଦାମ୍ପତ୍ୟର ପରିସମାପ୍ତି ଘଟିଲା । ସେମାନେ ପରସ୍ପର ଠାରୁ ପୃଥକ୍ ହୋଇ ଯାଇଥିଲେ । ୧୯୭୯ରେ ସେ କନ୍ସ୍ଟାଙ୍କୁ ଛାଡ଼ପତ୍ର ଦେଲେ । କାରଣ ସେ ଦ୍ୱିତୀୟ ବିବାହ କରିବାକୁ ମନସ୍ଥ କରିଥିଲେ । ଛାଡ଼ପତ୍ରର ଅଳ୍ପଦିନ ପରେ କର୍ଟ ଜିଲ୍ଲୀକୁ ବିବାହ କଲେ ।

କର୍ଟଙ୍କ ସାହିତ୍ୟ : କର୍ଟ ପ୍ରଥମେ କ୍ଲିମେନ୍ଟ ବୌନେଗ୍ ଆରମ୍ଭ କରିଥିଲେ । ସେ ଲେଖୁଥିବା ପ୍ରଥମ କ୍ଲିମେନ୍ଟ ହେଉଛି 'ରିପୋର୍ଟ ଅନ୍ ଦି ବର୍ନହାଇସ୍ ଇଫେକ୍ଟ' । ୧୯୫୦ ଫେବୃଆରୀ ୧୧ରେ ଏହି ଗଳ୍ପଟି କଲିଅର୍ସ ମାଗାଜିନରେ ପ୍ରକାଶିତ ହୋଇଥିଲା । ଏହା ତାଙ୍କର ଗଳ୍ପ ସଂକଳନ 'ଖେଲକମ୍ ନୁ ମକ୍ ହାଉସ୍' ସ୍ଥାନିତ ହୋଇଥିଲା । ତାଙ୍କର ପ୍ରଥମ ଉପନ୍ୟାସ 'ପ୍ଲେୟର ପିଆନୋ' । ଏହା ୧୯୫୨ରେ ପ୍ରକାଶିତ ହୋଇଥିଲା । ଏହି ଉପନ୍ୟାସରେ ମଣିଷକୁ କିପରି ମେସିନ୍ ଅକାମୀ ଓ ନିକମ୍ପା କରିଦେଉଛି ତାହାର ମର୍ମାନ୍ତକ ବର୍ଣ୍ଣନା ରହିଛି । ୨୦୦୭ ଏପ୍ରିଲ୍ ୧୧ରେ ଏହି ମହାନ ସାଧକଙ୍କର ଦେହାନ୍ତ ଘଟିଥିଲା ।



କ୍ୟାମ୍ପସ୍ କ୍ରେଡିଟ୍, ସ୍କୌରହାଉସ୍-୫ ତଥା ଡ୍ରେକ୍‌ଫାଷ୍ଟ ଅଫ୍ ଗାମ୍ପିଅନ୍ସ ଭଳି ବହୁ ଲୋକପ୍ରିୟ ଉପନ୍ୟାସର ଲେଖକ ହେଉଛନ୍ତି କର୍ଟ ବୌନେଗ୍ । ତାଙ୍କ ଲେଖାରେ ଯାହା ମୌଳିକତା ଥାଏ ତାହା ହେଉଛି ହାସ୍ୟରସ । ତେବେ ସେ ବିଜ୍ଞାନର ବିଶ୍ଳେଷଣକୁ ତାଙ୍କ ଲେଖାରେ ପ୍ରତିଫଳିତ କରାଇ ସେ ତାହାକୁ ଏକ ଭିନ୍ନ ଦିଶା ପ୍ରଦାନ କରିଥାନ୍ତି । ଫଳତଃ ତାଙ୍କର ଲେଖାସବୁ ମନେହୁଏ ଅନନ୍ୟ ଓ ନିଆରା । ବୌନେଗ୍ ମୁଖ୍ୟତଃ ଜଣେ ବ୍ୟଙ୍ଗକାର ଭାବରେ ତାଙ୍କର କ୍ୟାରିଅର ଆରମ୍ଭ କରିଥିଲେ । ପୁଣି ହାସ୍ୟରସ ତାଙ୍କ ଭିତରେ ଭରପୂର ହେଇ ରହିଥିଲା । ସେ ଯେକୌଣସି ଘଟଣାକୁ ବ୍ୟଙ୍ଗରେ ସଜେଇ ଦେଇ ପାରୁଥିଲେ ।

ସ୍ୱଷ୍ଟବାଦୀ ବୌନେଗ୍ : ବୌନେଗ୍ ଥିଲେ ଅତ୍ୟନ୍ତ ସ୍ୱଷ୍ଟବାଦୀ । ଏହାର ସିଧାସଳଖ ପ୍ରଭାବ ତାଙ୍କ ଲେଖାସବୁରେ ପ୍ରତିଫଳିତ । ସେ ଆମେରିକାନ ସିଭିଲ୍ ଲିବର୍ଟିଜ୍ ସ୍ପିରିଟ୍‌ସ୍ ଜଣେ ସମର୍ଥକ ଭାବରେ କାର୍ଯ୍ୟ କରିଥିଲେ । ସାମାନ୍ୟ ଡ୍ରୁଗ୍‌ବିରୁଦ୍ଧତା ସେ ବରଦାୟ କରୁ ନଥିଲେ । ସେସବୁକୁ ବୃତ୍ତ କକ୍ଷରେ ସମାଲୋଚନା କରୁଥିଲେ । ସେ ଥିଲେ ମାନବବାଦରେ ବିଶ୍ୱାସୀ । ଆମେରିକୀୟ ମାନବବାଦୀ



ପ୍ରିୟତମା

— ଶୁଭ୍ରାଂଶୁ ଶେଖର ମାହୁଡ଼

ତମ ଅଧରରେ
କି ବାସ୍ନା ଥାଏ କେଜାଣି
ଛୁଇଁଛୁଇଁ ସଞ୍ଚରିଯାଏ
କାମନ ବାସନା
ମୋ ମନରେ
ମୋ ଦେହରେ ॥
ପରସିବସେ

ତମ ପାଇଁ ପୁଁ
ମୋ ମନର ଅତୀବ ନିବିଡ଼
ପ୍ରୀତିଭରା ଅମାରାତି
ବିଶ୍ୱେଷଣ କରୁଥାଏ
ତୁମକୁ
ତମ ନିରନ୍ତ୍ର ଅନ୍ଧକାରର
ପରିସୀମା ମାନଙ୍କୁ ବି ।

— ଶାଳନ୍ଦୀ ବାଇପାସ୍, ଭଦ୍ରକ

ପୁରୁଣା ପ୍ରେମିକା

— ପ୍ରତ୍ୟୁଷ କୁମାର ସା

ଆଜି ଯାହା ନୂଆ, କାଲି ତାହା ପୁରୁଣା। ଅବଶ୍ୟ ମୁକ୍ତି ଆପେକ୍ଷକ। ନୂଆ-ପୁରୁଣାର ତରାଳରେ ଯଦି ଆମେ ପ୍ରେମକୁ ତଉଲିବା ତା'ହେଲେ ପ୍ରେମ ସବୁ ବେଳେ ନୂଆ। ଯଦି କିଛି ପୁରୁଣା ହୋଇପାରେ ତାହା କେବଳ ପ୍ରେମିକା! ଆରେ ମ୍ୟାରେକ୍ କରିଥିବା ବିବାହିତ ପାଇଁ ପ୍ରେମିକା ପୁରୁଣା। ନୂଆ ପ୍ରେମିକା ଆବିଷ୍କାର କରିଥିବା ପ୍ରେମିକ ପାଇଁ ପ୍ରେମିକା ପୁରୁଣା।

ପୁଣ୍ୟକୁ ଭାରି କରି ଦଉଥିବା ଏହି ସବୁ ମୁକ୍ତି ରାଧୁଆକୁ ବିବ୍ରତ କରି ଦେଉଥିଲା। କାରଣ, ରାଧୁଆର ବିଶ୍ୱାସ ଯେଉଁ ସମ୍ପର୍କ ଯେତିକି ପୁରୁଣା, ସେହି ସମ୍ପର୍କ ସେତିକି ମଜବୁତ। ସମୟ ସହ ବଦଳିପାରେ ସମ୍ପର୍କର ପରିଭାଷା! ଏକଥା ସେ ମାନିବାକୁ ନାରାଜ।

ଗୋଟିଏ ପଢ଼କ୍ତିରେ ଯଦି ଗୋଟିଏ ଚରିତ୍ରକୁ ବର୍ଣ୍ଣନା କରିବାକୁ ଜୁହାଯାଏ, ତା'ହେଲେ ଆମ ରାଧୁଆ ପାଇଁ ଉପଯୁକ୍ତ ଧାଡ଼ିଟି ହେବ: ବୋଲକରା ସ୍ୱାମୀ ତଥା ସ୍ତ୍ରୀ କଥାରେ ପରିଚାଳିତ ଜଣେ ସାଧାସିଧା ମଣିଷ। ଏମିତି କିଛି ନାହିଁ ଯାହା ତା' ସ୍ତ୍ରୀକୁ ଅଛପା। ବ୍ରିଟିଶ ଅମଳର ପୋଲିସ ଭଳି ରାଧୁଆ ଉପରେ ତା' ସ୍ତ୍ରୀର କଡ଼ା ନଜର। ହେଲେ ଏତେ ସବୁ କଟକଣା ଭିତରେ ଗୋଟିଏ ଗୁପ୍ତ ରହସ୍ୟକୁ ଭେଦ କରି ପାରି ନାହିଁ ତା' ଘରଣୀ। ତାହା ହେଲା ବିବାହ ପୂର୍ବର ପ୍ରେମ। ଅର୍ଥାତ୍ ପୁରୁଣା ପ୍ରେମିକା। ବହୁ କଷ୍ଟରେ ଏହି ରହସ୍ୟ ଏବେ ବି ରହସ୍ୟ ହୋଇ ରହିଛି। ଗୁପ୍ତ ଧନ ସମ୍ପର୍କରେ ସ୍ତ୍ରୀ ପତ୍ନୀ ପାଇଯିବେ ସିନା ହେଲେ ପୁରୁଣା ପ୍ରେମିକା ସମ୍ପର୍କରେ ଟେର ପାଇବେ ନାହିଁ।

ଜୀବନରେ ବେଳେବେଳେ ଏମିତି କିଛି ଘଟେ ଯାହା ଦୀର୍ଘଦିନର ଧାରଣାରେ

ପରିବର୍ତ୍ତନ ଆସିବାରେ ବିଳମ୍ବ ଲାଗେନି। ଠିକ୍ ଅନୁରୂପ ଘଟଣାଟିଏ ଘଟିଥିଲା ରାଧୁଆ କ୍ଷେତ୍ରରେ। ଅଫିସ କାମରେ ବେଙ୍ଗାଲୁରୁ ଯିବାର ମୌକାଟିଏ ମିଳିଲା। ପୁରୀ ପ୍ରସ୍ତୁତିରେ ବାହାରିଥାଏ ରାଧୁଆ। ସମୟ ପୂର୍ବରୁ ପହଞ୍ଚିଗଲା ବିମାନ ବନ୍ଦରରେ। ଆଉ ବିମାନ ବନ୍ଦରରେ ଦେଖାହେଲେ ଜଣେ ଭଦ୍ର ମହିଳା, ଯିଏ ନିଜ ପିଲାଛୁଆ ଧରି କେଉଁ ଆଡ଼କୁ ବାହାରିଥାନ୍ତି। ରାଧୁଆକୁ ଚିହ୍ନିବାରେ ବିଳମ୍ବ ଲାଗିଲାନି। କାରଣ, ସିଏ ଥିଲେ ତାଙ୍କ ରହସ୍ୟମୟ କାହାଣୀର ନାୟିକା। ମାନେ ସେହି ପୁରୁଣା ପ୍ରେମିକା, ଯାହାକୁ ବହୁ କଷ୍ଟରେ ସନ୍ତକ ଭଳି ସାଜିତ ରଖିଥିଲେ। ଚାହୁଁଚାହୁଁ ମହିଳା ଜଣକ ରାଧୁଆ ପାଖରେ ପହଞ୍ଚିଗଲେ। 'ରାଧୁଆ ଚିହ୍ନି ପାରୁଛୁ ନା?' ମହିଳା ଜଣକ ଔପଚାରିକ ଭାବରେ ପରିଚୟ ଦେଲେ। ନିଜ କୁନି ପୁଅ ସହ ପରିଚିତ କରି ଭଦ୍ର ମହିଳା କହିଲେ, ଇଏ ଆମ ଗାଁ ରାଧୁଆ। ତୋ' ରାଧୁଆ ମାୟୁଁ। ନିଜ ଉଦ୍ଦେଶ୍ୟରେ ସଂପର୍କର ଏହି ସଞ୍ଜା ନିରୂପଣ ହେଲା ବେଳକୁ ପୁରୁଣା ସମ୍ପର୍କର ପରିଭାଷା ବଦଳି ସାରିଥିଲା। ଆଉ ବୁଝିବାରେ ବିଳମ୍ବ ହେଲା ନାହିଁ ଯେ, ପରିଚ୍ଛିନ୍ନ ପରିବର୍ତ୍ତନ ଆଣିପାରେ। ସମୟ ସ୍ରୋତରେ ସମ୍ପର୍କର ପରିଭାଷା ବି ବଦଳିପାରେ।

— ପୋଖରାନ୍ ଭିଲେଜ, ଭୁବନେଶ୍ୱର



ଯିବ ଯଦି ଯାଅ

— ଶ୍ୱେତା ରାଉତ

ଯିବ ଯଦି ଯାଅ
ଫେରି ଚାହୁଁବନି କେବେ
କାରୁଣ୍ୟରେ ଓଦାଓଦା କାହାର ସେ
କ'ଣିକି ପୁହୁଁକୁ
ଗହୀର ଅନ୍ଧାରରେ ଖୋଜିବନି
ବର୍ଷାରେ ଲିଭିଯାଇଥିବା ପାଦଚିହ୍ନକୁ
ଝୁରିହେବନି କେବେ ଯଦି ଶୁଭିଯାଏ
କାହାର ଆତୁର ସ୍ୱର ।

ଯିବ ଯଦି ଯାଅ
ଦୀର୍ଘଶ୍ୱାସରେ ଲିଭିଯିବା ଆଗରୁ ଦୀପ
ଲୁହରେ ଧୋଇଯିବା ଆଗରୁ
ତୁମ ଭିଟାମାଟିର ଡିହ
ଅନ୍ଧାରରେ ହଜିଯିବା ଆଗରୁ
ତୁମ ଜହ୍ନପୁଲର ସ୍ୱପ୍ନ ।

ଏଣିକି ପୁଁଟିଆରି ଦେଇଛି
ପାଦହଳକ ଲୁହରେ
ଛାତିକୁ ପଥରରେ
ଭାଗ୍ୟକୁ ମାଟିରେ
ଉଝେଇ ଦେଇଛି ପ୍ରେମକୁ
ସମୁଦ୍ର ଢେଉରେ
ଉଢ଼େଇଦେଇଛି ମନକୁ
ବୈଶାଖର ଝାଞ୍ଜିରେ ।

ପାରିବ ତ କେବେ ଦେଖିଯିବ !
ଘଣ୍ଟାର ଚିକ୍ଚିକ୍ଚରେ କେମିତି
ସରିସରି ଯାଏ ଆତ୍ମକାଳ
ସ୍ତବ୍ଧ ପାଲଟିଯାଏ ସୁରଭିତ ପୃଥିବୀ
ହଜିଯାଏ ହୃଦୟରେ ଆବେଗର ଅର୍ଥ ।

— ରାଉତ କମ୍ପୋଜ୍, କଟକ ରୋଡ଼,
ଭୁବନେଶ୍ୱର

ଯୁଦ୍ଧ ଆଗରୁ କୁରୁକ୍ଷେତ୍ର

— ଅଶ୍ୱିନୀ କୁମାର ଦାଶ

ବାଜିନି ପଞ୍ଚଜନ୍ୟ ବାଜିନି
ତେଲୁରା
ଅଥଚ, କୁରୁକ୍ଷେତ୍ର ଚାଲିଛି
ସକଡ଼ା
କଶ୍ମୀରକଲି ଠୁ ଯଦି ଉତ୍ତାର
କପଡ଼ା
ରୁଝିରଖ ଦୁଃଖୀସନ !
ଇଏ ତମ ମୃତ୍ୟୁର ତାକରା !

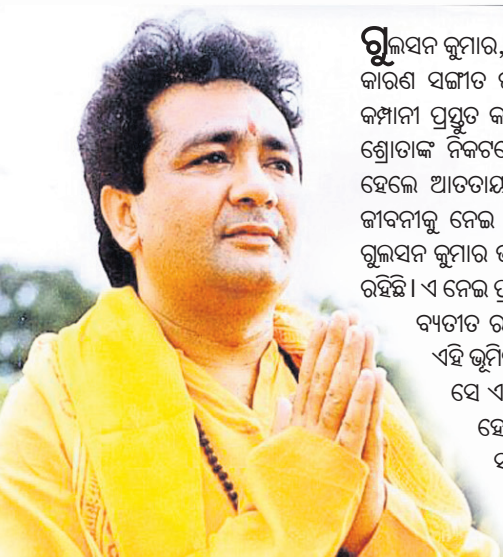
ଉରି ଆଉ ଦେଖୁବନି ରକ୍ତ
ହୋରି
ନିନ୍ଦା ଅନ୍ଧାର
ଆତଙ୍କର ପରାଜୟ ଭାରତ ଯା'
ଲୋଖୁଛି ଦୁର୍ଦ୍ଦାର ।

ଯୁଦ୍ଧ ଆଗରୁ ଯିଏ ଜାଣେ
କୁରୁକ୍ଷେତ୍ର
ରକ୍ତନଦୀ ମୁହାଣରୁ
ଉଠିବ ତା' ସୂର୍ଯ୍ୟବିନେ
ଉଠିବ ନିଶ୍ଚିତ ।

ଉଦାର ମହୋଦଧି ଭାରତ
ଭୃଷଣ
ଦେଇ ଦେଇ ସରିନାହିଁ
ବରଂ ଜାଣେ ଧର୍ମର ସ୍ମରଣ ।

— ସିଦ୍ଧେଶ୍ୱର କଲୋନୀ
ରେମୁଣା ଗୋଲେଇ,
ବାଲେଶ୍ୱର

କିଏ ହେବ ଗୁଲ୍‌ସନ କୁମାର



ଗୁଲ୍‌ସନ କୁମାର, ଯାହାଙ୍କର ପରିଚୟ ଦେବା କେବଳ ଔପଚାରିକତା ମାତ୍ର। କାରଣ ସଙ୍ଗୀତ ଜଗତରେ ସେ ସୃଷ୍ଟି କରିଥିଲେ ସ୍ୱତନ୍ତ୍ର ସ୍ଥାନ। ତା' ସିରିଜ କମ୍ପାନୀ ପ୍ରସ୍ତୁତ କରି ହିନ୍ଦୀ ତଥା ବିଭିନ୍ନ ପ୍ରାନ୍ତୀୟ ଭାଷାର ଗୀତଗୁଡ଼ିକୁ ସେ ଶ୍ରେଣୀଗତ ନିକଟରେ ପହଞ୍ଚାଇବାରେ ଅଗ୍ରଣୀ ଭୂମିକା ଗ୍ରହଣ କରିଥିଲେ। ହେଲେ ଆତତାୟୀକ ଗୁଲ୍‌ସନାତରେ ସେ ମୃତ୍ୟୁବରଣ କରିଥିଲେ। ତାଙ୍କର ଜୀବନୀକୁ ନେଇ ଏକ ହିନ୍ଦୀ ସିନେମା ପ୍ରସ୍ତୁତ ହେବାକୁ ଯାଉଛି। ହେଲେ ଗୁଲ୍‌ସନ କୁମାର ଭୂମିକାରେ କିଏ ଅଭିନୟ କରିବେ ସେ ନେଇ ଚର୍ଚ୍ଚନା ଚାଲୁ ରହିଛି। ଏ ନେଇ ପ୍ରସ୍ତୁତ ତାଲିକାର ଶୀର୍ଷରେ ଅଛନ୍ତି ରଣବୀର କପୁର। ତାଙ୍କ ବ୍ୟତୀତ ରଣବୀର ସିଂଙ୍କ ନାମ ମଧ୍ୟ ଶୁଣାଯାଉଛି। ତେବେ ପ୍ରଥମେ ଏହି ଭୂମିକା ପାଇଁ ଅକ୍ଷୟ କୁମାରଙ୍କୁ ଯୋଗାଯୋଗ କରାଯାଇଥିଲା। ସେ ଏଥିରେ ରାଜି ହୋଇ ସାଇନି ଆମାଉଣ୍ଟ ମଧ୍ୟ ନେଇଥିଲେ। ହେଲେ ପରବର୍ତ୍ତୀ ସମୟରେ ସେ ମନା କରିଦେବା ସହ ସାଇନି ଆମାଉଣ୍ଟ ଫେରାଇ ଦେଇଥିଲେ। ଶୁଣିବାକୁ ମିଳୁଛି ଯେ ଆମାର ଖାଁଙ୍କ ନାମ ମଧ୍ୟ ଏହି ତାଲିକାରେ ରହିଛି।



ଆନନ୍ଦ-ସୋନମ୍

ସୋନମ-ଆନନ୍ଦ ପ୍ରେମ କାହାଣୀ

ସୋନମ କପୁର ଏବଂ ଆନନ୍ଦ ଆହୁଜାଙ୍କ ଦୀର୍ଘ ଦିନର ପ୍ରେମ ବିବାହରେ ରୂପାନ୍ତରିତ ହୋଇସାରିଛି। ଆଉ ଏବେ ଦୁହେଁ ବୈବାହିକ ଜୀବନକୁ ନେଇ ବେଶ୍ ଖୁସିରେ ଅଛନ୍ତି ବୋଲି କହି ଚଳୁଛନ୍ତି। ହେଲେ ସୋନମ-ଆନନ୍ଦଙ୍କ ପ୍ରେମ କାହାଣୀରେ ଏକ ମଜାଦାର ଘଟଣା ଘଟିଥିଲା। ସେ ବିଷୟରେ ନିକଟରେ ସୂଚନା ଦେଇଛନ୍ତି ସୋନମ୍। ପ୍ରକୃତରେ ଆନନ୍ଦଙ୍କର ଜଣେ ସାଙ୍ଗ ସୋନମ୍‌ଙ୍କୁ ଖୁବ୍ ପସନ୍ଦ କରୁଥିଲେ। ଆନନ୍ଦ ତାଙ୍କ ସାଙ୍ଗ ପାଇଁ ସୋନମ୍‌ଙ୍କ ସହିତ କଥାବାର୍ତ୍ତା ବତାଇଥିଲେ ଏବଂ ଥରେ ଏକ ଡିନରକୁ ଡାକିଥିଲେ। ଡିନର ପରେ ଆନନ୍ଦ ଯାହା କହିଲେ ତାହା ଶୁଣି ସୋନମ ତାଟକା ହୋଇଯାଇଥିଲେ। 'ଆନନ୍ଦ କହିଲେ ମୋର ଏହି ସାଙ୍ଗ ତୁମକୁ ଖୁବ୍ ପସନ୍ଦ କରନ୍ତି। ମୁଁ ତାହୁଁଙ୍କୁ ତୁମ ଦୁଇଜଣଙ୍କ ସମ୍ପର୍କ ଆଗକୁ ଯାଉ। ଏସବୁ କଥା ଶୁଣିବା ପରେ ସୋନମ କ'ଣ କହିବେ ଜାଣିପାରି ନ ଥିଲେ। କାରଣ ସେତେବେଳକୁ ସୋନମ୍ ମନେମନେ ଆନନ୍ଦକୁ ପସନ୍ଦ କରିସାରିଥିଲେ। ତାପରେ ଦୁଇଜଣଙ୍କ ସମ୍ପର୍କ ଆଗକୁ ବଢ଼ିଗଲା।

ମୋକ୍ଷାଲକ୍ଷ୍ମୀ ନିହା

ସତେ ଯେମିତି ଲାଗୁଛି ମହେଶ ତନ୍ୟା ଆଲିୟାଙ୍କ ଆଖିକୁ ଆଉ କିଛି ଦେଖାଯାଉନାହିଁ। ଶୟନେ, ସପନେ, ଜାଗରଣେ କେବଳ ଗୋଟିଏ କଥା-ଲଭ୍..ଲଭ୍..ଲଭ୍। ଏଥିରେ ସେ ଏତେ ମସଗୁଲ୍ ଯେ ଶୁଟିଂ ସେଟ୍‌ରେ ଠିକେ ସମୟ ମିଳିଲେ ମୋବାଇଲ୍ ଧରି ବସିପଢୁଛନ୍ତି ଆଉ ମନର ମଣିଷ ରଣବୀର କପୁରଙ୍କ ସହ ଫଟୋଗୁଡ଼ିକୁ ନିଜ ସୋସିଆଲ ମିଡ଼ିଆରେ ଅପଲୋଡ୍ କରୁଛନ୍ତି। ଏବେ ଏହି ପ୍ରେମୀ ଯୁଗଳ ବୁଲ୍‌ଗେରିଆରେ ତେରା ପକାଇଛନ୍ତି। କାରଣ ଏମାନଙ୍କୁ ନେଇ ନିର୍ଦ୍ଦିତ ହେଉଥିବା ଆରମ୍ଭ ମୁଖାଙ୍ଗିକ ନିର୍ଦ୍ଦେଶନାରେ ହିନ୍ଦୀ ସିନେମା 'ବ୍ରହ୍ମାସ୍ତ୍ର'ର ଶୁଟିଂ ସେଠାରେ ଚାଲିଛି। ସେଠାରେ ସମୟ ମିଳିଲେ ଆଲିୟା ଫଟୋ ଶେୟାର କରିବାରେ ଲାଗିପଢୁଛନ୍ତି। ସେତିକି ଦୁହେଁ ଆଲିୟା ଭଜଙ୍କ ମୋବାଇଲ୍ ନିଶାକୁ ନେଇ ଶୁଟିଂ ସେଟ୍‌ରେ ଚୁପ୍‌ଚାପ ଚାଲିଛି। ଯେତେବେଳେ ଏକଥା ତାଙ୍କ ଜାଣରେ ପଡ଼ିଲା ସେ ସଫେଇ ଦେଇ କହିଛନ୍ତି ଯେ, 'ଏହା ମୋର ପ୍ରାଇଭେଟ ମ୍ୟାଟର। ମୋ ମତରେ ଏହାକୁ ନେଇ ଅଧିଆରେ ଅନ୍ୟମାନେ ଚେନସନ ହେଉଛନ୍ତି। ମୁଁ କ'ଣ କରୁଛି, କ'ଣ କରିବି ସେ ବିଷୟରେ ନିଷ୍ପତ୍ତି ନେବାର ବୟସ ମୋର ହୋଇଯାଇଛି।' ଏଥିରେ ରଣବୀର-ଆଲିୟାଙ୍କ ବ୍ୟତୀତ ଅମିତାଭ ବଚନ, ମୌନି ରୟ ଏବଂ ନାଗାର୍ଜୁନ ମଧ୍ୟ ଅଭିନୟ କରୁଛନ୍ତି। ଫିଲ୍ମଟି ଆସନ୍ତାବର୍ଷ ଅଗଷ୍ଟ ୧୫ରେ ରିଲିଜ୍ ହେବାର ଯୋଜନା ରହିଛି।

ଆଲିୟା

ମାଫିଆ ସବ୍ୟସାଚୀ

ଓଡ଼ିଆ ସିନେମା 'ପାଗଳ ପ୍ରେମୀ'ରୁ ଆଜିଁ କ୍ୟାରିୟର ଆରମ୍ଭ କରିଥିବା ସବ୍ୟସାଚୀଙ୍କ ଖୁସି କହିଲେ ନ ସରେ। ଓଡ଼ିଆ,ତେଲୁଗୁ ପରେ ସେ ଏବେ ଆଉ ଏକ ସିନେମା ଦୁନିଆରେ ପାଦ ରଖିଛନ୍ତି। ଅର୍ଥାତ୍, ସେ ବଙ୍ଗଳା ଫିଲ୍ମରେ ଅଭିନୟ କରୁଛନ୍ତି। ଏହି ଦ୍ୱିଭାଷୀ ଚଳଚ୍ଚିତ୍ର (ଓଡ଼ିଆ-ବଙ୍ଗଳା)ରେ ଚାଇଚଲ୍ ଫାଇନାଲ୍ ହୋଇନାହିଁ। ଏଥିରେ ସେ ଜଣେ ମାଫିଆ ଭୂମିକାରେ ଦେଖାଦେବେ। ଏହି ଫିଲ୍ମରେ ତାଙ୍କ ସହ 'ବଜ୍ରଜୀ ଭାଇଜାନ୍', 'ନୋ ଖାନ କିଲ୍ ଜେଶିକା', 'ତୟଲେଟ୍: ଏକ୍ ପ୍ରେମ୍ କଥା', 'ଡାଟ୍ ପିକ୍‌ସ', 'ତରୁ ଡ୍ରେଡ୍ ମରୁ' ଫିଲ୍ମରେ ଅଭିନୟ କରିଥିବା ବଲିଉଡ୍ ଅଭିନେତା ରାଜେଶ ଶର୍ମାଙ୍କୁ ଦେଖିବାକୁ ମିଳିବ। ଲୋକପ୍ରିୟ ବଙ୍ଗଳା ଔପନ୍ୟାସିକ ସ୍ୱର୍ଗତ ଆଦିତ୍ୟ ନାରାୟଣ ମୁଖାର୍ଜୀଙ୍କ ଉପନ୍ୟାସ 'ତାକାର ରଙ୍ଗ ଲାଲ୍'କୁ ଆଧାର କରି ଫିଲ୍ମଟି ନିର୍ମିତ ହେଉଛି। ବଙ୍ଗଳାଦେଶୀ ଫିଲ୍ମର ଜଣେ ଲୋକପ୍ରିୟ ନାୟିକା ଏଥିରେ ସବ୍ୟସାଚୀଙ୍କ ସହ ଅଭିନୟ କରିବେ। ଏହି ଫିଲ୍ମର କିଛି ଅଂଶ ଓଡ଼ିଶାରେ ଶୁଟିଂ ହେବା ପରେ ବର୍ତ୍ତମାନ ଏହାର ଶୁଟିଂ କଲିକତାରେ ଚାଲିଛି।



ସବ୍ୟସାଚୀ-ରାଜେଶ

ଜାକାଏ ହିଁ ସାହାଜା

କୌଣସି କାମ ଆରମ୍ଭ କଲେ ତାହାକୁ ନେଇ ମନରେ ଅନେକ ଆଶା ରହିଥାଏ। ବେଳେବେଳେ ତାହାର ସଫଳତାକୁ ନେଇ ସୃଷ୍ଟି ହୁଏ ପ୍ରଶ୍ନାବଳୀ। ପୁଣି ଗୋଟିଏ ଘଟଣା ଅକମ୍ପାତ ଘଟିଯାଏ ଏବଂ ତାକୁ ପାଥେୟ କରି ଜଣେ ନିଜର ଲକ୍ଷ୍ୟ ପଥରେ ଅଗ୍ରସର ହୋଇଥାଏ। ଠିକ୍ ସେମିତି ବଲିଉଡ୍‌ରେ ହଠାତ୍ ଏଣ୍ଟ୍ରି କରିଥିଲେ ତାଏନା ପେଣ୍ଟି। ଅଭିନୟ ଜଗତରେ ପାଦ ଥାପିବା ପୂର୍ବରୁ ସେ ମଡେଲିଂ ସହ ଜଡ଼ିତ ଥିଲେ। ଜମିତିୟାକ ଅଲୀଙ୍କ 'ରକ୍ଷ୍ମାର'ରେ ରଣବୀର କପୁରଙ୍କ ସହ ସ୍କ୍ରିନ୍ ଶେୟାର କରିଆସିବେ ଏହି ଅଭିନେତ୍ରୀ। କିନ୍ତୁ ଭାଗ୍ୟ ତାଙ୍କର ସାଥୀ ଦେଇ ନ ଥିଲା। ମଡେଲିଂ ପାଇଁ ଏହି ଫିଲ୍ମଟିକୁ ହାତଛତା କରିଥିଲେ। ୨୦୧୨ରେ ତାଙ୍କୁ ଆଉ ଏକ ସୁଯୋଗ ମିଳିଥିଲା। 'ଜକଟେଲ୍'ର ନାୟିକା ଅଫରକୁ ସେ କୌଣସି ପ୍ରକାରେ ହାତଛତା କରିବାକୁ ଚାହୁଁ ନ ଥିଲେ। ଏଥିରେ ତାଙ୍କର ମାତା ସାହାଣୀ ଭୂମିକା ବର୍ଗକଙ୍କୁ ବେଶ୍ ପ୍ରଭାବିତ କରିଥିଲା। କିନ୍ତୁ ତା'ପରେ ଚାରି ବର୍ଷ ତାଙ୍କୁ ହାତ ବାନ୍ଧି ବସିବାକୁ ପଡ଼ିଥିଲା। ଯା ଭିତରେ ତାଙ୍କ ବଲିଉଡ୍ କ୍ୟାରିୟର ସିନା ଛଅ ବର୍ଷ ଅତିକ୍ରମ କରିଛି ହେଲେ ସେ କେତୋଟି ମାତ୍ର ହାତଗଣତି ଫିଲ୍ମରେ ଅଭିନୟ କରିଛନ୍ତି। 'ହାପି ଭାଗ୍ ଜାୟେଗି' (୨୦୧୬), 'ଲକ୍ଷ୍ମୀ

ସେଣ୍ଟାଲ୍' (୨୦୧୭) ଏବଂ 'ହାପି ଫିର୍ ଭାଗ୍ ଜାୟେଗା' (୨୦୧୮)ରେ ତାଙ୍କୁ ଦେଖିବାକୁ ମିଳିଛି। ହିନ୍ଦୀ ସିନେମାରେ ନିଜର ଉତ୍ଥାନ ପତନ କ୍ୟାରିୟର ସମ୍ପର୍କରେ ତାଏନା କହନ୍ତି, 'ମୁଁ ମାତୁଛି ମୋତେ ବଲିଉଡ୍‌ରେ ଏ ପର୍ଯ୍ୟନ୍ତ ମନ ପୁତାବକ ଚରିତ୍ର ମିଳିନାହିଁ। ଯେଉଁ କେତୋଟି ଭୂମିକା ମିଳିଛି ତାହାକୁ ଠିକ୍ ଭାବରେ ଚଳାଇପାରିଛି ବୋଲି ଭାବୁଛି। ମୁଁ ମଡେଲିଂ ସହ ଜଡ଼ିତ ଥିଲି। ହଠାତ୍ ସିନେମାକୁ ଏଣ୍ଟ୍ରି କଲି। କିନ୍ତୁ '୨୦୧୨ ରୁ ୨୦୧୮- ଛଅ ବର୍ଷ ଭିତରେ ମୁଁ ମାତ୍ର ୫ଟି ହିନ୍ଦୀ ସିନେମାରେ ଅଭିନୟ କରିଛି। ବଲିଉଡ୍‌ରେ ମୋ ଆଜିଂ କ୍ୟାରିୟରକୁ ଆଗେଇ ନେବାକୁ କେବଳ ମୋ ଭାଗ୍ୟ ହିଁ ସାହାଯ୍ୟ। କାରଣ ମୁଁ ଲବି କରିବାକୁ ପସନ୍ଦ କରେନା ଆଉ ମୋର କେହି ଗଡ଼ପାଦର ନାହାନ୍ତି।'



ତାଏନା



ୟାନୀ

ଓଃ ! କି କଷ୍ଟ..

ଯାହା କହନ୍ତୁ ନା କାହିଁକି ଯାମିକ୍ ଯୈର୍ଯ୍ୟକୁ ମାନିବାକୁ ପଡ଼ିବ। ଅଫର ମିଳିବା ବେଳାଠାରୁ ଶୁଟିଂ ଆରମ୍ଭ ହେବା ପର୍ଯ୍ୟନ୍ତ ସେ ଚେନସନରେ ଥିଲେ। ଏପରି ଦାୟିତ୍ୱକୁ ସେ କିପରି ଚଳାଇଲେ, କାରଣ ଏହା ପୂର୍ବରୁ ତ କେବେ ଏପରି ଭୂମିକା ମିଳି ନ ଥିଲା। ଯେତେବେଳେ ମିଳିଲା ତାକୁ ନେଇ ପ୍ରସ୍ତୁତ ହେବା ଜରୁରୀ ଥିଲା। ତେଣୁ ଫିଲ୍ମଟି ସାଇନ୍ କରିବା ପରେ ମୋତେ ଏ ନେଇ ପୂରା ଦମ୍ଭରେ ପ୍ରିପେୟାର ହେବାକୁ ପଡ଼ିଥିଲା। ହଁ, ଏଠାରେ ସୂଚନା ଦିଆଯାଉଛି ଯାମିକ୍ ଆଡଭୋକେଟ୍ ରୋଲ୍ ସମ୍ପର୍କରେ। ଫିଲ୍ମଟି ହେଲା 'ବତା ଗୁଲ୍ ମିଟର ଚାଲୁ'। ଏପରି ଭୂମିକା କିପରି ସଜସେସ ହେବ ସେଥିପାଇଁ ସେ କେତେଥର କୋର୍ଟ ପରିସରକୁ ଯାଇଥିଲେ। କିପରି ସୁଦ୍ଧି କରିବାକୁ ପଡ଼ିବ ସେ ସେହି ସମୟରେ କେଉଁ କେଉଁ ବିଷୟ ପ୍ରତି ସତର୍କ ରହିବ ସେ ନେଇ ଓକିଲମାନଙ୍କ ସହ ଆଲୋଚନା କରିଥିଲେ। ଏପରି ଲମ୍ବା ରୋଲ୍‌ର ଶୁଟିଂ ଶେଷ ହେବା ପରେ ଶାନ୍ତିରେ ନିଃଶ୍ୱାସ ମାନିଥିଲେ ଯାନୀ।

ପ୍ରଥମ ରୋଜଗାର

ପ୍ରଥମ ଟଙ୍କା ସ୍ଵାମୀଙ୍କୁ ଦେଇଥିଲି

କଣ୍ଠଶିଳ୍ପୀ ତଥା ଲେଖିକା ଛନ୍ଦା
ମିଶ୍ର ନିଜ ପ୍ରଥମ ରୋଜଗାର
ସମ୍ପର୍କରେ ଯାହା କୁହନ୍ତି...

ଡେକାନାଲ ଜିଲ୍ଲା ନୂଆ ଶାସନଠାରେ ମୋର ଜନ୍ମ। ସ୍ଥାନୀୟ ବି.ବି. ହାଇସ୍କୁଲରୁ ମାଟ୍ରିକ ପାସ କରି ଡେକାନାଲ କଲେଜରେ ଯୁକ୍ତପୁରୁଷ ଓ ଯୁକ୍ତତନି ବିଜ୍ଞାନ ପଢ଼ିଥିଲି। ତା'ପରେ ବାହାଘର ହେଲା। ସମ୍ବଲପୁରର ଅଇଁଠାପାଲିରେ ମୋ ଶାଶୁଘର। ସ୍ଵାମୀ ଅସୀମ ପଣ୍ଡା ପୋଲିସ ବିଭାଗରେ ଚାକିରି କରିଥିବାରୁ ବିଭିନ୍ନ ସ୍ଥାନକୁ ତାଙ୍କର ଟ୍ରାନ୍ସଫର ହେଉଥିଲା, ତେଣୁ ମୋତେ ବି ତାଙ୍କ ସହିତ ଯିବାକୁ ପଡୁଥିଲା। ତେବେ ଗୋଟେ ପୁଅ ଓ ଝିଅର ମା' ହୋଇସାରିବା ପରେ ସ୍ଵାମୀଙ୍କ ସହଯୋଗରେ ଡେକାନାଲ କ' କଲେଜରେ ଏଲ୍.ଏଲ୍.ବି. ପଢ଼ିଲି। ତା'ସହିତ ବର୍ଷକିଛି କମ୍ପ୍ୟୁଟର କୋର୍ସ ବି କଲି। ଏହାପରେ ସ୍ଵାମୀଙ୍କର ସମ୍ବଲପୁର ବଦଳି ହେଲା। ପିଲାଦିନୁ ଗୀତ ଶିଖିବା ପାଇଁ ଇଚ୍ଛା ଥିଲା, କିନ୍ତୁ ରକ୍ଷଣଶୀଳ ପରିବାର ଭିତରେ ବଢ଼ିଥିବାରୁ ତାହା ସମ୍ଭବ ହୋଇପାରି ନ ଥିଲା। ତେବେ ବି ସ୍କୁଲ ଓ କଲେଜ ଫଙ୍କସନରେ ଗୀତ ଗାଇ ଅନେକ ପ୍ରଶଂସା ପାଇଥିଲି। ସ୍ଵାମୀ ଏକଥା ଜାଣିବା ପରେ, ମୋତେ ଗୀତ ଶିଖିବାକୁ ଉତ୍ସାହିତ କଲେ। ଗୁରୁ ଶ୍ରୀ ପ୍ରମୋଦ ଚନ୍ଦ୍ର ଦାଶଙ୍କଠାରୁ ପ୍ରଥମେ ଶାସ୍ତ୍ରୀୟ ସଙ୍ଗୀତ ଶିଖିବା ଆରମ୍ଭ କଲି। ୨୦୦୮ରେ ଭୁବନେଶ୍ଵର ଆସି ଗୁରୁ ବସନ୍ତ ପାତ୍ରଙ୍କଠାରୁ ଲାଇଭ୍ ଗୀତ ଗାଇବା ଶିଖିଲି। କିଛିଦିନ ପରେ 'ସମ୍ଭାବନା' ଡରଫ୍ଟରୁ ହେଉଥିବା ଲତା ସଙ୍ଗୀତ ପ୍ରତିଯୋଗିତାରେ ସାମିଲ କରାଇବା ପାଇଁ ପୁଅଝିଅଙ୍କୁ ନେଇଯିବାକୁ ଯାଇଥାଏ। ହେଲେ ସେଠାରେ ପ୍ରାୟ ବୟସ୍କ ବି ଗାଉଥିବାର ଦେଖି ମୋ ପୁଅ ମୋତେ ଗୀତ ଗାଇବାକୁ ଜୋର୍ କରାଇଥିଲା। ବାଧ୍ୟ ହୋଇ ଗୀତ ଗାଇଲି ଆଉ ଉଚ୍ଚ ପ୍ରତିଯୋଗିତାରେ ପ୍ରଥମ ମଧ୍ୟ ହେଲି। ବାସ୍ ତା'ପରଠୁ ଆଜିଯାଏ ମୁଁ ସମ୍ଭାବନା ସହ ଜଡ଼ିତ ଅଛି। ତା'ସହିତ ସରକାରୀ ଓ ବେସରକାରୀ ସ୍ତରରେ ହେଉଥିବା ବିଭିନ୍ନ କାର୍ଯ୍ୟକ୍ରମରେ ବି ଗୀତ ଗାଇବା ଜାରି ରଖିଛି। ତେବେ ମଧୁବାବୁଙ୍କ ଜୟନ୍ତୀ ଅବସରରେ ସୁତନା ଓ ଲୋକସମ୍ପର୍କ ବିଭାଗ ଡରଫ୍ଟରୁ ପ୍ରସ୍ତୁତ 'ମଧୁଗୀତି' ସିଡ଼ିରେ ମଧୁବାବୁଙ୍କର ୫ଟି କବିତାକୁ ଗୀତ ଆକାରରେ ଗାଇବା ସହ ସ୍ଵର ସଂଯୋଜନା ଦେବା ମୋ ପାଇଁ ଏକ ମାଜଲ୍ ଖୁସ୍ତ କହିଲେ ତଳେ। ସେହିପରି ଶିଶୁ କମ୍ୟାକ୍ ଉପରେ ହେଉଥିବା ଯୌନ ନିର୍ଯାତନା ସମ୍ପର୍କରେ ଜନସଚେତନତା ସୃଷ୍ଟି କରାଇବା ପାଇଁ ଓଡ଼ିଶା ପୋଲିସ୍ ଓ ଯୁନିସେଫ୍ସ ମିଳିତ ଆନୁକୂଲ୍ୟରେ ପ୍ରସ୍ତୁତ 'ପରା ପାଇଁ କଥାଟିଏ' ସିଡ଼ିର ଥିମ୍ ଗୀତ



ସମେତ ଆଉ ଏକ ଗୀତକୁ ଲେଖିବା ସହ ଗାଇଥିଲି ଏବଂ ସ୍ଵର ସଂଯୋଜନା ବି ଦେଇଥିଲି, ଯାହା ମୋତେ ଖୁବ୍ ଖୁସି ଦେଇଥିଲା। ଏହାବାଦ୍ ମୋର ନିଜର ୧୫ରୁ ଉର୍ଦ୍ଧ୍ଵ ସିଡ଼ି ବାହାରି ସାରିଲାଣି, ଯେଉଁଥିରେ କେତୋଟି ସମ୍ବଲପୁରୀ ସିଡ଼ି ମଧ୍ୟ ସାମିଲ ଅଛି। ତେବେ କେବଳ ଗୀତ ନୁହେଁ, ବିଧିବଦ୍ଧ ଭାବେ ଲେଖାଲେଖି ବି ମୋର ବାହାଘର ପରେ ହିଁ ଆରମ୍ଭ ହୋଇଥିଲା। ସ୍କୁଲ ବେଳେ କବିତା ଲେଖୁଥିଲି। କିନ୍ତୁ ଭାଇଭଉଣୀମାନେ ଚିତେଇବାରୁ ତାକୁ ବି ବନ୍ଦ କରିଦେଇଥିଲି। ହେଲେ ବାହାଘର ପରେ ଗୋଟିଏ ଘଟଣା ପୁଣିଥରେ ମୋତେ କଲମ ଧରିବାର ସୁଯୋଗ ଆଣି ଦେଇଥିଲା। ଥରେ ବସ୍ରେ ଯାଉଥିବା ସମୟରେ ଦେଖିଲି ମୋ ସିର୍ ପାଖେ ଗୋଟେ ଝିଅ ଠିଆ ହୋଇଛି। ଆଉ ତାକୁ ଲାଗି ଜଣେ ବ୍ୟକ୍ତି ଏମିତି ଠିଆ ହୋଇଥିଲେ ଯେ, ଲାଗୁଥିଲା ସତେ ଯେମିତି ସେ ଝିଅ ଉପରେ ଲାଦି ହୋଇଯିବେ। ଝିଅଟି ତାଙ୍କୁ ଯେତେ ଚାହୁଁବାକୁ କହିଲେ ବି ସେ ଶୁଣୁ ନ ଥିଲେ। ବାଧ୍ୟ ହୋଇ ମୁଁ ସେହି ବ୍ୟକ୍ତିଙ୍କୁ ପାଟି କରିବାରୁ ସେ ଚାହୁଁଥିଲେ। ଲୋକମାନଙ୍କର ଏଭଳି ମାନସିକତାକୁ ନେଇ ମୁଁ ଏକ ଗ୍ରନ୍ଥ 'ଏକ ରୁଗଣ ମାନସିକତା' ଧରିତ୍ରୀ ଖବରକାଗଜକୁ ପଠାଇଥିଲି। ଏହା ପ୍ରକାଶ ପାଇବା ପରେ ବିଭିନ୍ନ ବିଷୟକୁ ନେଇ ଲେଖାଲେଖି କରିବାକୁ କ୍ରମେ ଆଗ୍ରହ ଜାତ ହେଲା। ତେବେ ଏହି ଗ୍ରନ୍ଥ ପାଇଁ ଧରିତ୍ରୀ ଡରଫ୍ଟରୁ ପନ୍ଦର ଶହ ଟଙ୍କା ମିଳିଥିଲା, ଯାହା କି ଥିଲା ମୋ ଜୀବନର ପ୍ରଥମ ରୋଜଗାର। ଟଙ୍କାଟିକୁ ନେଇ ଖୁସିରେ ସ୍ଵାମୀଙ୍କ ହାତକୁ ବଦାଇ ଦେଇଥିଲି। ଯା'ଭିତରେ ବିଭିନ୍ନ ଖବରକାଗଜ ଓ ପତ୍ରପତ୍ରିକାରେ ମୋର ଅନେକ ଶିଶୁ କବିତା, ଗପ ଓ ଗ୍ରନ୍ଥ ବାହାରି ସାରିଲାଣି। ତା'ସହିତ ମୋର ଦୁଇଟି ଶିଶୁ କବିତା ସଂକଳନ 'ଆଜୁରୁ ବାଜୁରୁ କଥା', 'ଗାଡ଼ି ଧାଇଁଥିଲା କଲିକତାକୁ' ଏବଂ ଦୁଇଟି ଗ୍ରନ୍ଥ ସଂକଳନ 'ଭିନ୍ନ ମଣିଷ', 'ମୁଠେ ମହକ' ବି ପ୍ରକାଶ ପାଇସାରିଲାଣି। ଚନ୍ଦ୍ରଧରୁ 'ଭିନ୍ନ ମଣିଷ' ପୁସ୍ତକଟି ରାଜା ରାମମୋହନ ରାୟ ପାଠାଗାରରେ ମଧ୍ୟ ସ୍ଥାନ ପାଇସାରିଲାଣି। ତେବେ ମୋ ଭଳି ଜଣେ ଗୃହିଣୀକୁ କଣ୍ଠଶିଳ୍ପୀ ଓ ଲେଖକୀର ପରିଚୟ ଦେବାରେ ମୋ ସ୍ଵାମୀଙ୍କର ଅତୁଳନୀୟ ଅବଦାନକୁ ମୁଁ କେବେ ବି ଭୁଲିପାରିବି ନାହିଁ।

-ଅମ୍ବିତା

ଅଲଣା ପ୍ରେମକୁ ଅବୁଝା ମନ, ଚାହିଁଚାହିଁ ବିତି ଯାଉଛି ଦିନ

ସ୍ଵପ୍ନ-ମୁଁ ଯେତେ ଥର ପ୍ରେମ କରିବାକୁ ଚେଷ୍ଟା କରୁଛି ସଫଳ ହେଉନି। ମନଲାଖି ପ୍ରେମିକାଟିଏ ପାଇବାକୁ ଚାହିଁ ବସିଛି। କେବେ ମୋର ଆଶା ପୂରଣ ହେବ ? -ତପନ କୁମାର, ଅନୁଗୋଳ

ଜିଉଟି: କହିବା ଏବଂ କରିବା ମଧ୍ୟରେ ଆକାଶ ପାତାଳ ତପାତ। ଆପଣ ଯେତେ ଥର ପ୍ରେମ କରିବାକୁ ଚେଷ୍ଟା କରୁଛନ୍ତି ବିଫଳ ହେଉଛନ୍ତି। କାହିଁକି ? ପ୍ରେମର ଅସଲ ଫର୍ମୁଲା ଆପ୍ନାଏ କରନ୍ତୁ ନା ! ସତେ ଯେମିତି ଲାଗୁଛି ଆପଣଙ୍କ ପ୍ରେମ କେବଳ ପାଣିଟିଆ ନୁହେଁ, ଅଲଣା ମଧ୍ୟ। ଅଲଣା ପ୍ରେମକୁ ଅବୁଝା ମନ, ଚାହିଁ ଚାହିଁ ବିତି ଯାଉଛି ଦିନ। ଅର୍ଥାତ୍, ଯେମିତି ପ୍ରେମ ସେମିତି ଫଳ। ତେଣୁ ପ୍ରେମ କରିବାର ସଠିକ୍ ଟ୍ରାକ୍ରେ ଚାଲିଲେ ହିଁ ଏହାର ଅସଲ ମଜା ଜାଣିପାରିବେ।

ସ୍ଵପ୍ନ-କହିବେ କି ସାଥୀ, ଆଜିର ସମାଜରେ କେତେକ ପ୍ରେମିକା-ପ୍ରେମିକା ଭବିଷ୍ୟତ ଜୀବନରେ କାହିଁକି ଜୀବନସାଥୀ ହୋଇପାରୁନାହାନ୍ତି ?

-ବିଜୁ ସାହୁ, ଭୂମିକା ଭେରାଇଟି ଷ୍ଟୋର, ନାଗାବାଲି ବଜାର, କଟକ

ଜିଉଟି: ଯେଉଁ ପ୍ରେମରେ ଆବିଳତା, ବିଶ୍ଵାସ, ଭରସା ନ ଥାଏ ସେଥିରୁ ସଫଳତା ଆଶା କରିବା ବୋକାମି ବ୍ୟତୀତ ଆଉ କିଛି ନୁହେଁ। ପ୍ରେମକୁ କେତେକ ଟାଲମ ପାସ ଭାବରେ ଗ୍ରହଣ କରି ଆଗଭୁକ୍ତି। ତା'ପରେ ଫଳ ଯାହା ହେଉଥିବ ଜାଣିପାରୁଥିବେ। ପ୍ରେମର ମନ୍ଦିରରେ ସଫଳତାର ମୁଣ୍ଡି ମାରିବା ଏତେ ସହଜ ନୁହେଁ। ବାସ୍, ନିର୍ମଳ ହୃଦୟ ସହ ପ୍ରେମ ପ୍ରତି ନିଜକୁ ଶତପ୍ରତିଶତ ସମର୍ପଣ କରିଦିଅନ୍ତୁ। ଫଳ କ'ଣ ହେଉଛି ବଳେ ଜାଣିପାରିବେ।

ସ୍ଵପ୍ନ-କହିବେ ପ୍ରେମିକା ଆଖିରେ ପ୍ରେମ ଲୁଚି ରହିଥାଏ। ଏକଥା ସତ କି ?

-ଗଣେଶ ସାହୁ, କଳାହାଣ୍ଡି

ଜିଉଟି: ହୋଇପାରେ ପ୍ରେମିକାର କଅଁଳ ମନ ଭିତର କେଉଁ କୋଣରେ ପ୍ରେମ ବସା ବାନ୍ଧି ରହିଥାଏ। ଆଉ ତାହା ପ୍ରେମିକାର ଚାହାଣି ଆଉ ଭାବଭଙ୍ଗୀରୁ ଜଣାପଡ଼େ। ହେଲେ ସେପଟୁ ସିନା ଆପଣ ସିଗନାଲ ପାଇଯିବେ ହେଲେ ସେହି ପ୍ରେମକୁ ଆଗକୁ ଆଗେଇନେବାର ସତ୍ସାହସ ଦୁହଁଙ୍କ ପାଖରେ ଥିବା ଦରକାର।

ସ୍ଵପ୍ନ-ପ୍ରେମ ଆରମ୍ଭ କରିବାକୁ କ'ଣ ଶୁଭ ମୁହୂର୍ତ୍ତ ନିହାତି ଜରୁରୀ ?

-ଏସ୍.କେ., ରେଡ୍/ଖୋଲ

ଜିଉଟି: ପ୍ରେମରେ ଶୁଭ ମୁହୂର୍ତ୍ତ ଖୋଜିଲା ବେଳକୁ ହୁଏତ ପାଣିପାଗ ବିଗିଡ଼ି ଯାଇପାରେ। ଯଦି ମନରେ ମନ ମିଶିଗଲା ତେବେ ଆଉ ଶୁଭ ମୁହୂର୍ତ୍ତ ଖୋଜିବାର ଆବଶ୍ୟକତା ନାହିଁ। ଯେତେବେଳେ ପ୍ରେମର ଶୁଭୁଘାଟ୍ ହେଲା ସେହି ମୁହୂର୍ତ୍ତକୁ ଶୁଭ ବୋଲି ଧରି ନିଅନ୍ତୁ ନା !

ସାଥୀ





ସେଲିବ୍ରିଟିଙ୍କ ଚାକଚକ୍ୟ, ତାଙ୍କ ଷ୍ଟାଇଲ୍ ସମସ୍ତଙ୍କୁ ଆକର୍ଷିତ କରିଥାଏ। ତେବେ ସମସ୍ତଙ୍କ ଆଇକନ୍ ପାଲଟିଥିବା ସେଲିବ୍ରିଟିମାନେ ମଧ୍ୟ ମଣିଷ। ଆଉ ତାଙ୍କର ସାଧାରଣ ମଣିଷଙ୍କ ଭଳି ଥାଏ କିଛି ଅଭ୍ୟାସ ଓ ବଦଭ୍ୟାସ। ଜାଣନ୍ତୁ ସେ ସମ୍ପର୍କରେ....



ସେଲିବ୍ରିଟିଙ୍କ ଅଜବ ଅଭ୍ୟାସ

ଶାହରୁଖ ଖାଁ: ବଲିଉଡ୍‌ର କିଙ୍ଗ ଶାହରୁଖଙ୍କୁ ଗ୍ୟାଜେଟ୍‌ସ୍ ଓ ଭିଡିଓ ଗେମ୍ ବହୁତ ଭଲ ଲାଗେ। ତାଙ୍କର ବଙ୍ଗଲେ 'ମନତ'ର ଗୋଟିଏ ଫ୍ଲୋର ତ କେବଳ ଗେମ୍ ଗ୍ୟାଜେଟ୍‌ସ୍‌ରେ ପରିପୂର୍ଣ୍ଣ। ଭିଡିଓ ଗେମ୍ ଖେଳିବାକୁ ସେ ଏତେ ଭଲ ପାଆନ୍ତି ଯେ, ନିଜର ବନ୍ଧୁମାନଙ୍କୁ ବି ତାଙ୍କି ତାଙ୍କ ସହ ଚଳେ ଦେଇ ଗେମ୍ ଖେଳିବାକୁ। ଏହାଛଡା ଜୋଡା ପିନ୍ଧିବାକୁ ସେ ବହୁତ ଭଲ ପାଆନ୍ତି। ସେ ଦିନ ତମାମ ଜୋଡା ପିନ୍ଧି ରହିପାରନ୍ତି। ଏମିତି କି ବେଳେବେଳେ ସେ ଜୋଡା ପିନ୍ଧି ହିଁ ଶୋଇପଡନ୍ତି। ତେବେ ତାଙ୍କର ଏକ ଖରାପ ଅଭ୍ୟାସ ଅଛି। ତାହା ହେଉଛି ଧୂମପାନ କରିବା। କହିବାକୁ ଗଲେ ସେ ଜଣେ ଚେନ୍ ସ୍ମୋକର୍।

ସଲମାନ ଖାଁ: ବଲିଉଡ୍‌ର ମୋଷ୍ଟ ଏଲିଜିବଲ୍ ବ୍ୟାଚଲର୍ ତଥା ହ୍ୟାଣ୍ଡସମ୍ ହଙ୍କ ସଲମାନ ଖାଁଙ୍କୁ ସାବୁନ ସଂଗ୍ରହ କରିବାକୁ ବହୁତ ଭଲ ଲାଗେ। ଏହି ଅଭ୍ୟାସ ପାଇଁ ସେ ଏତେ ପାଗଲ ଯେ, ତାଙ୍କ ପାଖରେ ସାରା ପୃଥିବୀର ବିଭିନ୍ନ ସାବୁନ୍‌ର ଏକ ସ୍ୱତନ୍ତ୍ର ସଂଗ୍ରହ ରହିଛି। ଏହି ସାବୁନ୍‌ଗୁଡ଼ିକ ହାତ ତିଆରି, ଡିଜାଇନର୍ ଏବଂ ହର୍ବାଲ ଅଟେ। ତେବେ ତାଙ୍କର ପ୍ରିୟ ସାବୁନ୍ ହେଉଛି ଫଳ ଓ ପନିପରିବାରୁ ତିଆରି ସାବୁନ୍।

କରୀନା କପୁର: କରୀନା ଓରଫ ବେବୋଙ୍କର ଏକ ବଡ଼ ବଦଭ୍ୟାସ ହେଉଛି ହାତ ନଖକୁ ଦାନ୍ତରେ କାମୁଡ଼ିବା। ଏଇ ଅଭ୍ୟାସ ଯୋଗୁ ତାଙ୍କ ହାତରେ ନଖ ଏତେ ଛୋଟ ଓ ଅସୁନ୍ଦର ଦେଖାଯାଏ ଯେ, ଶୁଦ୍ଧି ସମୟରେ ତାଙ୍କୁ ଫେକ୍ ନେଲ ଲଗାଇବାକୁ ପଡିଥାଏ। ତା'ଛଡା ସେଲିବ୍ରିଟିମାନେ ଗୋଟିଏ ଡ୍ରେସ୍କୁ ବ୍ରିଟାୟ ଥର ପିନ୍ଧି ନ ଥାନ୍ତି। ହେଲେ ବେବୋ ନିଜର ଜିପ୍ସକୁ ବାରମ୍ବାର ଏମିତି କି ଲଗାତର କେତେଦିନ ନ ଧୋଇ ବି ପିନ୍ଧିଥାନ୍ତି ବୋଲି ଏକ ସାକ୍ଷାତ୍‌କାରରେ ପ୍ରକାଶ କରିଥିଲେ।

ଅମିତାଭ ବଚ୍ଚନ: ବିଗ୍ ବି ଅମିତାଭ ବଚ୍ଚନଙ୍କର ଏକ ଅକବ ଅଭ୍ୟାସ ରହିଛି। ସେ ହେଉଛି ଯେବେ ଅଭିଶେକ-ସିଣ୍ଡର୍ମା ଦେଖି ବାହାରକୁ ଯାଆନ୍ତି ଅମିତାଭ ଗୋଟିଏ ହାତରେ ଦୁଇଟି ଘଣ୍ଟା ପିନ୍ଧନ୍ତି। ସେଥିମଧ୍ୟରୁ ଗୋଟିଏ ଘଣ୍ଟା ଭାରତୀୟ ଓ ଅନ୍ୟଟି ସେମାନେ ଯାଇଥିବା ଦେଶର ସମୟ ଦେଖାଇଥାଏ। ତା'ଛଡା ସେ ଯୁଆଡେ ଯାଆନ୍ତି ସବୁବେଳେ ସାଙ୍ଗରେ ୩-୪ଟି ମୋବାଇଲ୍ ନିଅନ୍ତି, ଯଦ୍ୱାରା କି ନେଟୱାର୍କ ସମସ୍ୟା ଯୋଗୁ ଯେମିତି ଯୋଗାଯୋଗ ବିଚ୍ଛିନ୍ନ ନ ହୁଏ।

ରାଣୀ ମୁଖାର୍ଜୀ: ରାଣୀ ହେଉଛନ୍ତି ଜଣେ ଚେନ୍ ସ୍ମୋକର୍। ଏମିତି କି ଦିନର ଆରମ୍ଭ ବି ସେ ସିଗାରେଟ୍‌ର ଧୂଆଁ

ଛାଡି କରନ୍ତି। **ସୁସ୍ମିତା ସେନ୍:** ସୁସ୍ମିତାଙ୍କୁ ନିଜର ବଡ଼ ବାଥରୁମ୍‌ରେ ଗାଧୋଇବାକୁ ଆସିବା ଭଲ ଲାଗେନି। ବର୍ଷ ସେ ପସନ୍ଦ କରନ୍ତି ଖୋଲା ଚେରାସ୍ତରେ ଗାଧୋଇବା। ସେଥିପାଇଁ ସେ ସେଠାରେ ଏକ ବାଥଟବ୍ ବି ରଖିଛନ୍ତି। ଏହାବାଦ ସେ ସାପକୁ ବହୁତ ଭଲ ପାଆନ୍ତି। ତେଣୁ ଏକ ଅଜଗରକୁ ପେଟଭାବେ ରଖିଥିଲେ।

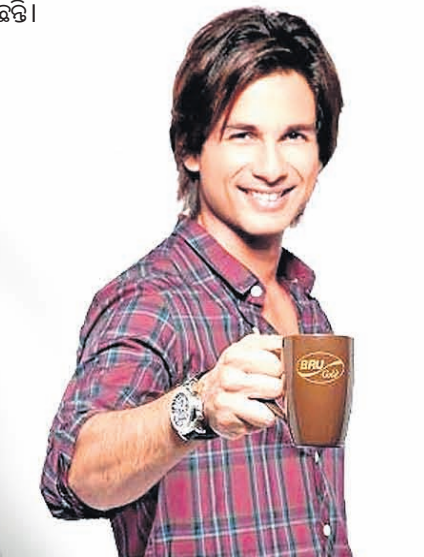
ଗାହିଦ କପୁର: ଶାହିଦଙ୍କର ପ୍ରିୟ ଡ୍ରିଙ୍କ ହେଉଛି କଫି। ଏହା ତାଙ୍କ ପାଇଁ ଯେମିତି ଏକ ନିଶା ପାଲଟି ଯାଇଛି। ଦିନକୁ ସେ ୧୦ କପ୍‌ରୁ ଊର୍ଦ୍ଧ୍ୱ କଫି ପିଅନ୍ତି।

ସୈଫ ଅଲୀ ଖାଁ: ସେ ନଝାବ। ଆଉ ତାଙ୍କ ଅଭ୍ୟାସ ବି ନଝାବ। ତାଙ୍କ ବାଥରୁମ୍‌ରେ ଏକ ଲାଇବ୍‌ରେରୀ ଥିବା ସହ ଟେଲିଫୋନ୍ ଏକ୍ସଚେଞ୍ଜର ବି ଅଛି। ସକାଳେ ସେ କେତେ ସମୟ ବାଥରୁମ୍‌ରେ ବିତାଉଥିବେ କେଜାଣି!

ଆୟୁଷମାନ ଖୁରାନା: ସିଙ୍ଗର/ଆକ୍ଟର ଆୟୁଷମାନଙ୍କର ଯେମିତି ଦାନ୍ତକୁ ଚକାଚକ ରଖିବାର ନିଶା ହୋଇଯାଇଛି। ସେଇଥିପାଇଁ ତ ସେ ଯୁଆଡେ ବି ଯାଆନ୍ତୁ ସାଙ୍ଗରେ ତାଙ୍କର ଡେଣ୍ଟାଲ କିଟ୍‌କୁ ନେବାକୁ ଭୁଲନ୍ତି ନାହିଁ। ଦିନକୁ ଅନେକ ଥର ସେ ବ୍ରଶ୍ କରନ୍ତି।

ଜନ୍ ଆଗ୍ରହମ୍: ଯଦିଓ ଜନ୍ ତ୍ୟାଗ୍‌ରେ ସେତେତା ଭଲ ରୁହନ୍ତି। ହେଲେ ଗୋଟ ହଲାଇବାରେ ସେ ଏକ୍ସପର୍ଟ। ଅର୍ଥାତ୍ ତାଙ୍କର ବସିବାବେଳେ ଗୋଟ ହଲାଇବାର ଅଭ୍ୟାସ ଅଛି। ସେ ଲଗାତର ଗୋଟ ହଲାଇଥାନ୍ତି।

ଆମୀର୍ ଖାଁ: ଜାଣି ଆଶ୍ଚର୍ଯ୍ୟ ହେବେ ମିଷ୍ଟର ପରଫେକ୍ସନିଷ୍ଟ ଭାବେ ପରିଚିତ ଆମୀର୍‌ଙ୍କୁ ଗାଧୋଇବାକୁ ଭଲ ଲାଗେ ନାହିଁ। ଏହିକଥା ଆଉ କେହି ନୁହେଁ ତାଙ୍କ ସ୍ତ୍ରୀ କୀରନ ରାଓ ଏକ ସାକ୍ଷାତ୍‌କାରରେ ପ୍ରକାଶ କରିଛନ୍ତି।



ସୌମ୍ୟା



ଆପଣଙ୍କ ପୂର୍ଣ୍ଣ ମଡେଲ୍ ଦିରଲରେ ଦେଖିବାକୁ ଚାହୁଁଥିଲେ
 ଯୋଗାଯୋଗ: ଧରିତ୍ରୀ ଛୁଟିଦିନ, ବି-୧୫ ରସୁଲଗଡ଼
 ଶିଳ୍ପାଞ୍ଚଳ, ଭୁବନେଶ୍ୱର-୭୫୧୦୧୦
 ଫୋନ୍ ନଂ: (୦୬୭୪) ୨୫୮୦୧୦୧
 ଫଟୋ ସୌଜନ୍ୟ: କୁମାର ଶତ୍ରତ

ସୂଚନା: ଏଠାରେ ଫଟୋ ପ୍ରକାଶ
 ପାଇବା ପାଇଁ କିଛି ଟଙ୍କା ଦେବାକୁ ପଡ଼େନାହିଁ।
 ଯୋଗ୍ୟ ବିବେଚିତ ଫଟୋ ହିଁ ପ୍ରକାଶ ପାଇବ।

ହାଠ ହାଠ

ଚାନ୍ଦୁଲେସନ୍

ଶିକ୍ଷକ- 'ବସନ୍ତ ମତେ ମୁଁଥ ମାରିଲା'-ଏହି
 ବାକ୍ୟକୁ ଇଂରାଜୀରେ ଚାନ୍ଦୁଲେସ୍ କର ।
 ପପୁ-ସାର୍ ମୁଁ କହିବି।
 ଶିକ୍ଷକ- କହ ।
 ପପୁ- ସାର୍, 'ବସନ୍ତପଞ୍ଚମୀ' ।

ପେପର୍

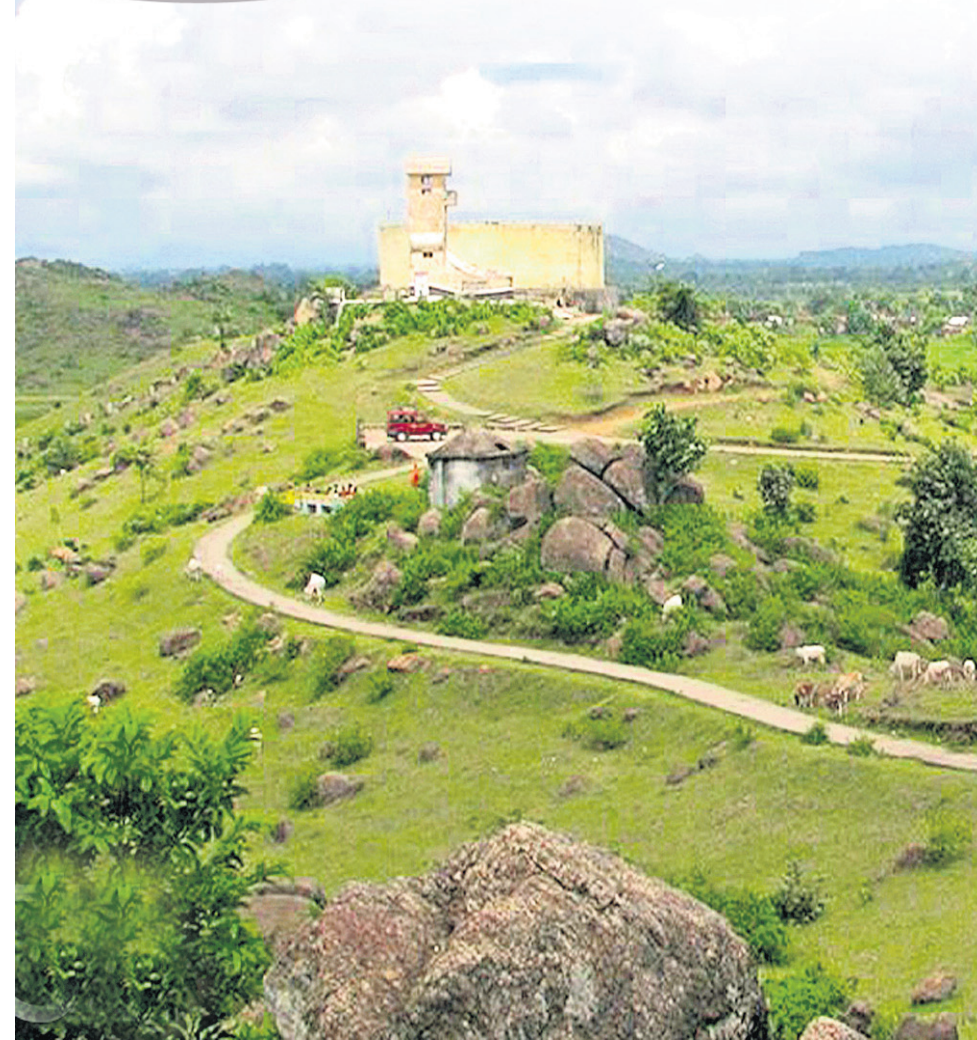
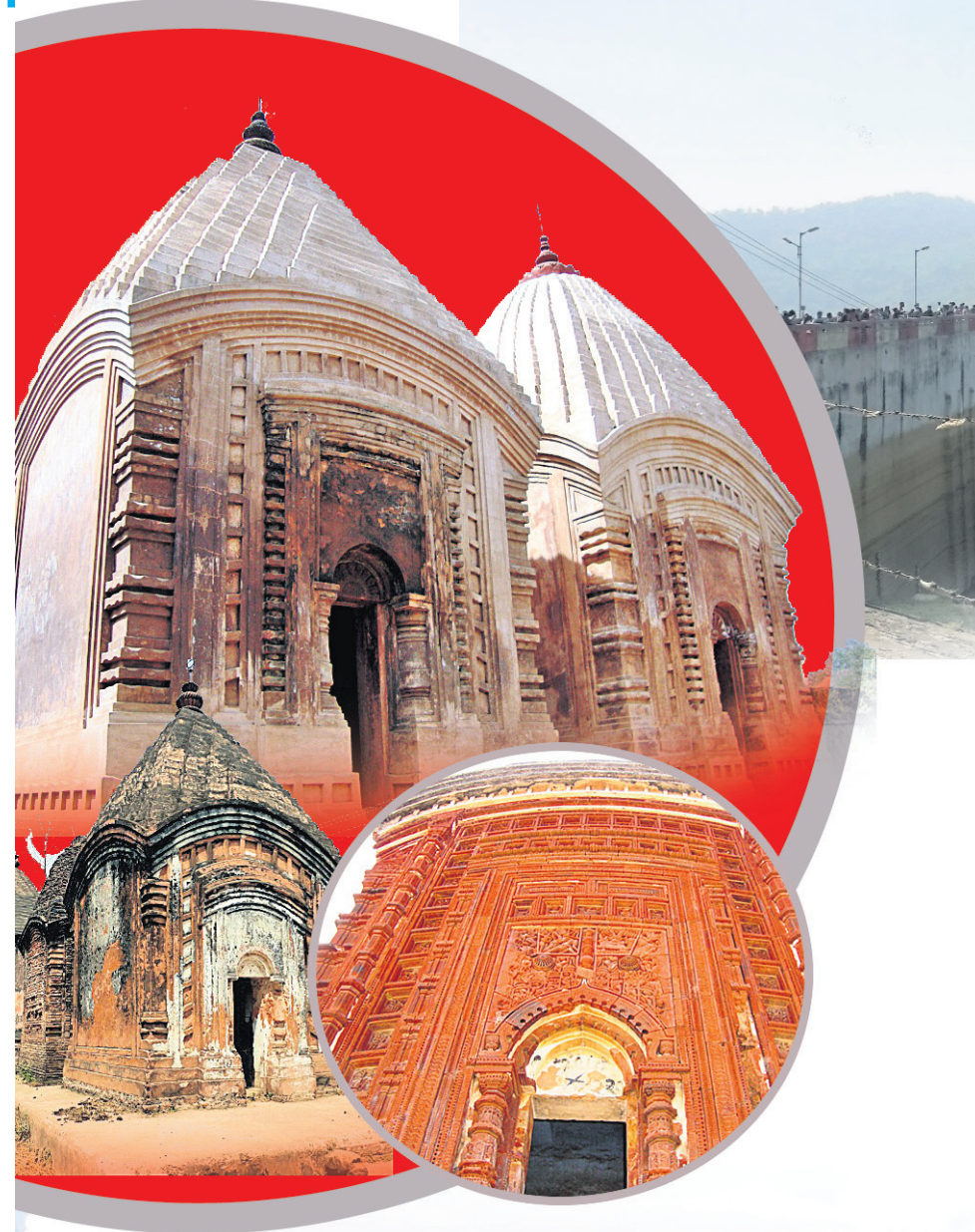
ମା' ପୁଅକୁ- ଆଜି ପରୀକ୍ଷା ଥିଲା ପରା । ତୋ'
 ପେପର୍ କେମିତି ଥିଲା ?
 ପୁଅ- ପତଳା ଆଉ ଧଳା ରଙ୍ଗର ।

ସାକ୍ଷୀ

ଝିଅ ପୁଅକୁ- ତୁ ଜହାଁ ଜହାଁ ଚଲେଗା,
 ମେରା ସାକ୍ଷୀ ସାଥ ହୋଗା...
 ପୁଅ- ମତେ ତ ପ୍ରଥମରୁ ହିଁ ଲାଗୁଥିଲା ତୁ
 ଗୋଟେ ଭୁରୁଣୀ ବୋଲି ।

ସମସ୍ୟା

ପୁଅ ବାପାକୁ- ସ୍ତ୍ରୀ, ପତ୍ନୀ, ଅର୍ଦ୍ଧାଙ୍ଗିନୀ,
 ଶ୍ରୀମତି, ଘରବାଳା...ଇତ୍ୟାଦି ଭିତରେ
 କ'ଣ ଫରକ ଅଛି ?
 ବାପା-ପୁଅ ଏତେ କଥା ଭାବେନା । ଏସବୁ
 ହେଉଛି ଗୋଟିଏ ସମସ୍ୟାର
 ଅନେକ ନାମ ।



ଦୁର୍ଗା

ଝାଡ଼ଖଣ୍ଡସ୍ଥିତ ଦୁର୍ଗା ଏପରି ଏକ ପର୍ଯ୍ୟଟନସ୍ଥଳୀ, ଯାହା ନିଜର ଐତିହାସିକ, ସାଂସ୍କୃତିକ ତଥା ପ୍ରାକୃତିକ ମହତ୍ତ୍ୱ ପାଇଁ ପ୍ରସିଦ୍ଧି ଲାଭ କରିପାରିଛି । ତା'ଛଡ଼ା ଏହାକୁ ଅନେକେ ଝାଡ଼ଖଣ୍ଡର ଏକ ଶାନ୍ତିପୂର୍ଣ୍ଣ ତଥା ସବୁଜସୁନ୍ଦର ସହର ବୋଲି ମଧ୍ୟ କହିଥାନ୍ତି...

ପ୍ରାକୃତିକ ସୌନ୍ଦର୍ଯ୍ୟରେ ଭରା ଦୁର୍ଗା ଐତିହାସିକ ତଥା ସାଂସ୍କୃତିକ ଦୃଷ୍ଟି କୋଣରୁ ମଧ୍ୟ ବେଶ୍ ପ୍ରସିଦ୍ଧି ଲାଭ କରିପାରିଛି । ଏହା ଝାଡ଼ଖଣ୍ଡର ଦୁର୍ଗା ଜିଲା ଅନ୍ତର୍ଗତ ଏକ ଲୋକପ୍ରିୟ ପର୍ଯ୍ୟଟନସ୍ଥଳୀ, ଯେଉଁଠାରେ ପର୍ଯ୍ୟଟକଙ୍କୁ ଆକୃଷ୍ଟ କଲାଭଳି ଅନେକ ଦର୍ଶନୀୟ ସ୍ଥାନ ରହିଛି । ସେଥିପାଇଁ ତ ବର୍ଷକ ବାରମାସ ଏଠାରେ ପର୍ଯ୍ୟଟକଙ୍କର ଭିଡ଼ ପରିଲକ୍ଷିତ ହୋଇଥାଏ ।

କ'ଣ ଦେଖିବେ

ମସୀଦ୍‌କୋର ଡ୍ୟାମ୍: ଦୁର୍ଗା ବୁଲିବାର ଆରମ୍ଭ ପର୍ଯ୍ୟନ୍ତକ ଚାହିଁଲେ ସର୍ବପ୍ରଥମେ ଏହିଠାରୁ ହିଁ କରିପାରିବେ । ଦୁର୍ଗାଠାରୁ ଏହା ପ୍ରାୟ ୩୦ କି.ମି. ଦୂରରେ ଅବସ୍ଥିତ । ମୟୂରାକ୍ଷୀ ନଦୀ ଉପରେ ଗଢ଼ି ଉଠିଥିବା ଏହି ଡ୍ୟାମ୍ ଉପରେ ଠିଆ ହେଲେ ଜଙ୍ଗଲ ଓ ପାହାଡ଼ ମଧ୍ୟ ଦେଖିବାକୁ ମିଳିଥାଏ । ପ୍ରାକୃତିକ ସୌନ୍ଦର୍ଯ୍ୟରେ ଭରା ଏହି ଡ୍ୟାମ୍‌କୁ ଦେଖିବା ପାଇଁ ଦେଶ ଓ ବିଦେଶରୁ ବହୁ ସଂଖ୍ୟାରେ ପର୍ଯ୍ୟଟକ ପ୍ରାୟତଃ ଏଠାକୁ ଆସିଥାନ୍ତି । ଏପରି କି କେହି କେହି ଏଠାରେ ଆସି ପିକନିକ୍ ବି କରିଥାନ୍ତି ।

ମଲ୍ଲିତି: ଏହା ହେଉଛି ଦୁର୍ଗାସ୍ଥିତ ଏକ ଆଧ୍ୟାତ୍ମିକ ପର୍ଯ୍ୟଟନ ସ୍ଥଳୀ । ଏଠାରେ ଭଗବାନ ଶିବ, ବିଷ୍ଣୁ, ଦୁର୍ଗାଙ୍କୁ ଉତ୍ସର୍ଗାକୃତ ବହୁ ପୁରାତନ ମନ୍ଦିର ଦେଖିବାକୁ ମିଳିଥାଏ । କଳା, ସଂସ୍କୃତି ତଥା ଅତୀତ ଯତନା ସମ୍ପର୍କରେ ଜାଣିବାକୁ ଇଚ୍ଛୁକ ଥିବା ପର୍ଯ୍ୟଟକଙ୍କ ପାଇଁ ଏହା ଏକ ଉପଯୁକ୍ତ ସ୍ଥାନ ।

କୁରୁଖା ପାର୍କ: ଦୁର୍ଗାଠାରୁ ପ୍ରାୟ ୫ କି.ମି. ଦୂରରେ ରହିଛି ଏହି ପାର୍କ । ଏହା ମଧ୍ୟ ଏକ ଛୋଟ ପିକନିକ୍ ସ୍ପଟ୍ । ଏହି ପାର୍କରେ ପର୍ଯ୍ୟଟକ ବୋଟିଂର ମଜା ନେବା ସହ ଛୋଟ ଛୋଟ ପାହାଡ଼ ଦେଖିବାର ଆନନ୍ଦ ଉଠାଇପାରିବେ ।

ଚୁଟୋନାଥ: ନଦୀ ଓ ପାହାଡ଼ପର୍ବତ ଘେରା ଏହି ସ୍ଥାନଟି ପ୍ରଭୁ ଚୁଟୋନାଥଙ୍କ ପାଇଁ ପ୍ରସିଦ୍ଧି ଲାଭ କରିପାରିଛି ।

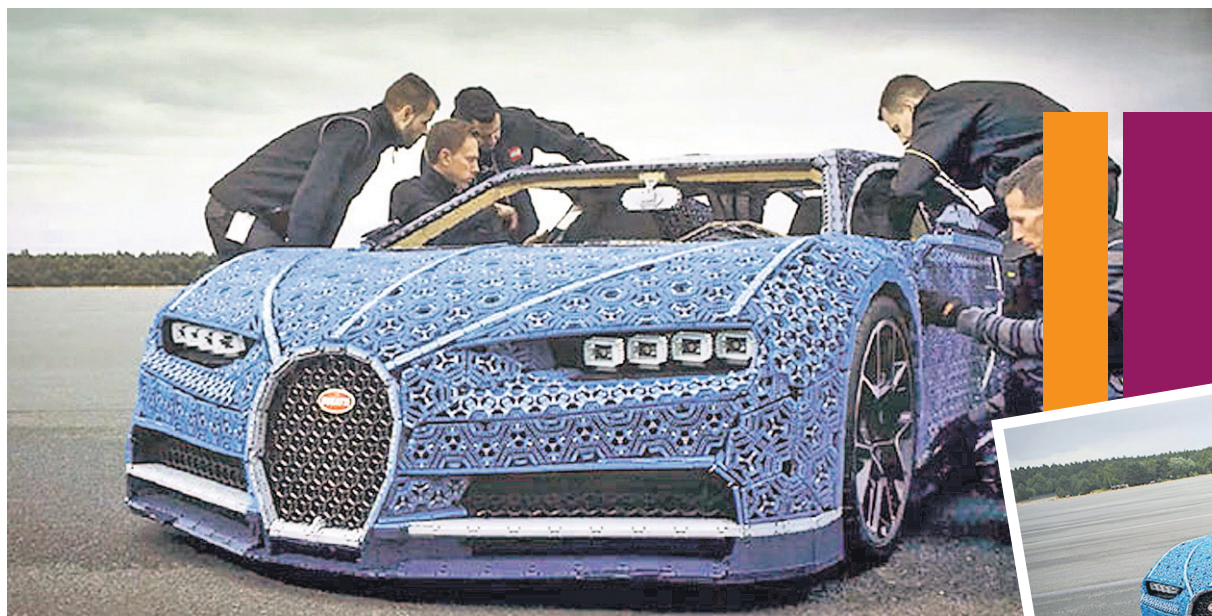
ଧର୍ମସ୍ଥାନ: ଦୁର୍ଗା ଗଞ୍ଜନର ମଧ୍ୟବର୍ତ୍ତୀ ଅଞ୍ଚଳରେ ଏହି ସ୍ଥାନଟି ଅବସ୍ଥିତ । ଏହା ଦେବୀ କାଳୀଙ୍କ ପାଇଁ ପ୍ରସିଦ୍ଧି ଲାଭ କରିଛି । ଦୁର୍ଗାପୂଜା ଅବସରରେ ଏଠାରେ ୭ ଦିନ ଧରି ଏକ ସ୍ୱତନ୍ତ୍ର ପୂଜାର ଆୟୋଜନ କରାଯାଇଥାଏ ।

କେବେ ଯିବେ

ବର୍ଷକ ବାରମାସ ଦୁର୍ଗାର ଜଳବାୟୁ ବୁଲ୍‌ବାବୁଲି ପାଇଁ ବେଶ୍ ଅନୁକୂଳ ରହିଥାଏ । ତେଣୁ ପର୍ଯ୍ୟଟକ ନିଜ ସୁବିଧା ଅନୁସାରେ ଯେତେବେଳେ ଚାହିଁବେ ସେତେବେଳେ ଏଠାକୁ ଭ୍ରମଣରେ ଯାଇପାରିବେ ।

କେମିତି ଯିବେ

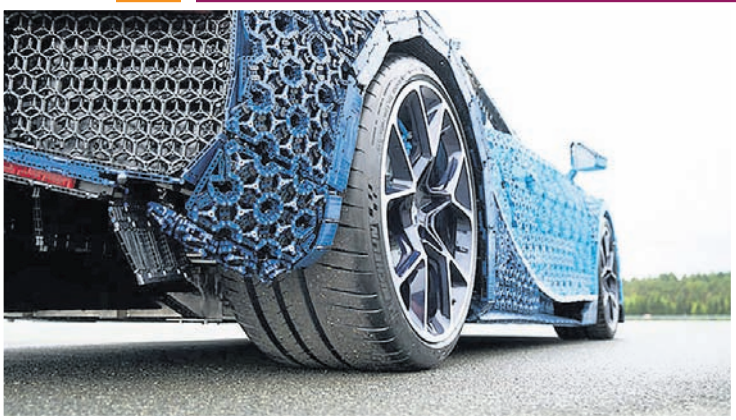
ଏଠାକୁ ଉଭୟ ସଡ଼କପଥ ଓ ରେଳପଥରେ ଯାଇହେବ । ଦୁର୍ଗା ଷ୍ଟେଶନ ହେଉଛି ଏହାର ନିକଟବର୍ତ୍ତୀ ରେଳଷ୍ଟେଶନ । ସେହିପରି ଦୁର୍ଗା ନିକଟବର୍ତ୍ତୀ ଦେଓଘର, ଭାଗଲପୁର, ଧାନବାଦ, ରାମପୁରହାଟ୍ ଜତ୍ୟାଦି ସ୍ଥାନରୁ ନିୟମିତ ବସ୍ ଏଠାକୁ ଯାଇଥାଏ । ତା'ଛଡ଼ା ରାଷ୍ଟ୍ର ଓ କୋଲକାତାରୁ ରାତ୍ରିକାଳୀନ ଲକ୍ଷ୍ମିର ବସ୍ ସୁବିଧା ବି ରହିଛି ଦୁର୍ଗା ଯିବାକୁ ।



ଚାଲିଲା ଲେଗୋ ବ୍ରିକ୍ସ କାର୍

ଛୋଟ ପିଲାମାନେ ଲେଗୋ ବ୍ରିକ୍ସକୁ ଜଏଣ୍ଟ କରି ଘରରୁ ଆରମ୍ଭ କରି ବ୍ରିକ୍ସ, ଗେର୍ ଅନେକ କିଛି ତିଆରି କରନ୍ତି। ତେବେ ନିକଟରେ ସେହି ଲେଗୋ ବ୍ରିକ୍ସରେ ତିଆରି କରାଯାଇଥିଲା ଏକ ବୁଗାଟି ଚିରୋନ୍ କାର୍। ତେନମାକର ଚୟ କମ୍ପାନୀ ଏହାକୁ ତିଆରି କରିଥିଲା। ସବୁରୁ ଆଣ୍ଟର୍ପ୍ରିୟର କଥା ହେଉଛି ଏହି ଲେଗୋ କାର୍ଟି ସତସତିକା କାର୍ ଭଳି ଚାଲୁଥିଲା। ୧ମିଲିୟନରୁ ଉର୍ଦ୍ଧ୍ୱ ଲେଗୋ ବ୍ରିକ୍ସ ଏଥିରେ ବ୍ୟବହାର ହୋଇଥିଲା। ଆଉ କାର୍ ଓଜନ ଥିଲା ୧୫୦୦ କି.ଗ୍ରା.। ଦେଖିବାକୁ ଏହା ସମ୍ପୂର୍ଣ୍ଣଭାବେ ସତସତିକା ୩୦୦୦,୦୦୦ଟଙ୍କାର ମୂଲ୍ୟର ବୁଗାଟି ଚିରୋନ୍ କାର୍ ଭଳି। ଆଉ ସତସତିକା କାର୍ ଭଳି ଚାଲିପାରୁଥିଲା। କାରଣ

ଏଥିରେ ୨୩୦୪ ପାଞ୍ଚାଉଁର ମୋଟର୍ ଲାଗିଛି, ଯାହା ୫.୩ ହର୍ସ ପାଞ୍ଚାଉଁ ଉତ୍ପନ୍ନ କରିଥାଏ। ଫଳରେ ଏହା ଘଣ୍ଟାକୁ ୧୮ ମାଇଲ୍ ବେଗରେ ଗତି କରିପାରେ। ଅସଲି ବୁଗାଟି ଚିରୋନ୍ କାର୍ଟି ଯେଉଁ ସ୍ଥାନରେ ଟେଷ୍ଟ ଡ୍ରାଇଭ୍ କରାଯାଇଥିଲା ସେହି ସ୍ଥାନରେ ଅର୍ଥାତ୍ କର୍ମାନୀର ଓଲ୍ଟ୍ରାସ୍ପେର୍ଟର ଏରା ଲେସିନ୍ ଟେଷ୍ଟ ଟ୍ରାକ୍ରେ ଏହି ଲେଗୋ ବୁଗାଟି ଚିରୋନ୍ ଟେଷ୍ଟ ଡ୍ରାଇଭ୍ ହୋଇଥିଲା। ଏହାର ଟେଷ୍ଟ ଡ୍ରାଇଭ୍ କରିଥିଲେ ବାସ୍ତବ ବୁଗାଟି ଚିରୋନ୍ କାର୍ଟି ଟେଷ୍ଟ ଡ୍ରାଇଭ୍ କରିଥିବା ଟେଷ୍ଟ ଡ୍ରାଇଭରମାନେ। ଏଥିରେ କାର୍ଯ୍ୟକ୍ଷମ ବ୍ରେକ୍ ପେଡାଲ୍ ଓ ସ୍ଥିତା ମିଟର୍ ଅଛି, ଯାହା ଦର୍ଶାଇଥାଏ ଉଚ୍ଚ ଲେଗୋ କାର୍ କେତେ ବେଗରେ ଗତି କରୁଛି।



କାର୍ତ୍ତୁନ କର୍ମର





କଳାର ମଣିଷ ସୁବୋଧ ମିଶ୍ର

ସୁବୋଧ ଜଣେ ନିଆରା ମଣିଷ ; ଯିଏ କେବଳ କଳା ଓ କଳାକାରିତାର ଗପ କହନ୍ତି। କଳାକାରର କଥା ଶୁଣନ୍ତି। ତାଙ୍କର ସମଗ୍ର ଜୀବନ କଳାପ୍ରତି ସମର୍ପିତ। ଏଠାରେ ଯେଉଁ ସୁବୋଧଙ୍କ କଥା କୁହାଯାଉଛି ସେ ହେଉଛନ୍ତି ଯାତ୍ରା ଜଗତର ଅନ୍ୟତମ ଅଗ୍ରଣୀ ନିର୍ଦ୍ଦେଶକ ଡ. ସୁବୋଧ ମିଶ୍ର। ଢେଙ୍କାନାଳ ସିନିନିକ ସ୍ଥିତ ମହେନ୍ଦ୍ରପୁର ଶାସନର ବସନ୍ତ କୁମାର ମିଶ୍ର ଓ ସୌଭାଗିନୀ ମିଶ୍ରଙ୍କର ଏହି ସୁପୁତ୍ର ଯାଉଥିଲେ ଆଇନରେ ନାଁ ଲେଖାଇବାକୁ। ମାତ୍ର ନିୟତିର ଇଚ୍ଛା କିଛି ଅଲଗା ଥିଲା। ଉତ୍କଳ ସଙ୍ଗୀତ ମହାବିଦ୍ୟାଳୟ ପକ୍ଷରୁ ପ୍ରକାଶିତ ବିଜ୍ଞାପନ ତାଙ୍କୁ ଚାଣିଆଣିଲା ଭୁବନେଶ୍ୱର। ଭେଟିଲେ ଭେଟେରାନ ଅଭିନେତା ବିଜୟ ମହାନ୍ତି ଓ ଅଜିତ ଦାସଙ୍କୁ। ସେମାନଙ୍କ ଦ୍ୱାରା ଉତ୍ସାହିତ ହୋଇ ନାଁ ଲେଖାଇଲେ ନାଟକ ବିଭାଗରେ। ତାଙ୍କର କ୍ୟାରିୟର ଆରମ୍ଭ ହୋଇଥିଲା ପ୍ରଥମେ ଜଣେ ଅଭିନେତା ତଥା ସିନେମାର ଆସିଷ୍ଟଣ୍ଟ ଡାଇରେକ୍ଟର ଭାବରେ। ବାକେ ବଜ୍ରୀ ନାଟେ ଦୁଲ୍ଲଭ, ହସ ଲୁହ ଭରା ଦୁନିଆ ଭଳି ଫିଲ୍ମରେ ସେ ଆସିଷ୍ଟ କରୁଥିବା ସହିତ ଅଭିନୟ ବି କରିଛନ୍ତି। ପ୍ରଥମେ ଯାତ୍ରାକୁ ଆସିଲେ ୧୯୮୯ ମସିହାରେ। ଯାତ୍ରାଦୁଷ୍ଟାନ ଥିଲା ସୁବର୍ଣ୍ଣେଶ୍ୱରୀ ଅପେରା। ଆଉ ନାଟକ

ଥିଲା ପୁରୁଷୋତ୍ତମ ବେହେରାଙ୍କ ରଚିତ ନାଟକ 'ନେଇଯିବି ତତେ ବାହାବେଦୀ'। ଇତିମଧ୍ୟରେ ସେ ଛୋଟବଡ଼ ପାର୍ଟିକୁ ମିଶେଇ ୧୧୯ ଖଣ୍ଡରୁ ଅଧିକ ନାଟକର ନିର୍ଦ୍ଦେଶନା ଦେଇ ସାରିଛନ୍ତି। ଚଳିତ ବର୍ଷ (ଆଲୋଚ୍ୟା ଲେଖାଯିବା ଦିନ ସୁଦ୍ଧା) ସେ ଛ'ଟି ପାର୍ଟି ପାଇଁ ଛ'ଖଣ୍ଡ ନାଟକର ନିର୍ଦ୍ଦେଶନା ଦେଇ ସାରିଛନ୍ତି। ସେଗୁଡ଼ିକ ମଧ୍ୟରେ ରହିଛି : ଯାତ୍ରା ଗାଁର 'ତୁମେ ସପନ ରାଣୀ', ପାର୍ବତୀ ଗଣନାଟ୍ୟର 'ମୁଖା ମଣିଷ', ବାଣେଶ୍ୱରୀର 'କାଳ ବୈଶାଖୀର କାଳରାତି', ଶକ୍ତିମୟୀ ଗଣନାଟ୍ୟର 'ମନରେ ରହିଛି ଅକୁହା କଥା', ତୁଳସୀ ଗଣନାଟ୍ୟର 'ରାଖୀ ଦେଇଗଲା ଆଖିରେ ଲୁହ' ଏବଂ ଯାତ୍ରା ଦରବାରର 'ହେ ବିଧାତା ମତେ ବିଧବା କର'। ଉପରୋକ୍ତ ନାଟକଗୁଡ଼ିକ ମଧ୍ୟରୁ ପ୍ରଥମ ପାଞ୍ଚଟି ନାଟକକୁ ଆଗଧାଡ଼ିର ନାଟ୍ୟକାର ଜୀବନ ଯେନା ରଚନା କରିଥିବା ବେଳେ ଶେଷ ନାଟକଟିକୁ ରଚନା କରିଛନ୍ତି ଲାଲା ଲକ୍ଷ୍ମୀଧର ନାଏକ। ଆଇଙ୍କର ପ୍ରେରଣା ତାଙ୍କୁ କଳାକାର କରିଛି। ମାତ୍ର ପରଲୋକଗତା ସ୍ତ୍ରୀ ସମ୍ପ୍ରତୀ ମିଶ୍ର ଥିଲେ ତାଙ୍କର ଶକ୍ତିର ଉତ୍ସ। ନାଟକରେ ମୁଖ୍ୟତଃ ପ୍ରେମ ଓ ବିପ୍ଳବକୁ ପ୍ରାଥମିକତା ଦେଉଥିବା ଡ. ମିଶ୍ରଙ୍କ ଏକମାତ୍ର କନ୍ୟା ସୌମ୍ୟାଶ୍ରୀ ଜଣେ ସୁଗାୟିକା।

କାର୍ଷକ ପାଇଁ ଆସିଥିଲି; ଫେରି ପାଉଁଳିନି...

ପଠିଶ ବର୍ଷର ଯାତ୍ରା କ୍ୟାରିଅର। ଶତାଧିକ ନାଟକରେ ଅଭିନୟ। ପୁଣି ଅଗଣିତ ଯାତ୍ରାପ୍ରେମୀଙ୍କର ପ୍ରିୟ ଅଭିନେତା। ସେ ହେଉଛନ୍ତି ଜଳିଉତ୍ତର ଅନ୍ୟତମ ନାୟକ ଗୌର ଦାସ। ବାଲେଶ୍ୱର ଜିଲାର ନିଜାମପୁର ଗ୍ରାମରେ ଶ୍ରୀହରି ଚରଣ ଦାସ ଓ ମା' ରାଧାରାଣୀଙ୍କ କୋଳରେ ଗୌରଙ୍କର ଜନ୍ମ। ବାପା ସ୍ୱର୍ଗତ ଶ୍ରୀହରି ଚରଣ ଦାସ ଥିଲେ ଜଣେ ନାଟ୍ୟ ଓସ୍ତାଦ। ତାଙ୍କରି ଦୁ ଉତ୍ତରାଧିକାର ସ୍ୱତ୍ୱରେ କଳା ହାସଲ କରିଥିଲେ ଗୌର। ପିଲାଟି ବେଳୁ ଗାଁରେ ଡ୍ରାମା, ଗୀତିନାଟ୍ୟ, ନୃତ୍ୟନାଟିକା ଆଦିରେ ଭାଗ ନେଉଥିଲେ। ପୁଣି ଗାଁ ପାଖାପାଖି ଯାତ୍ରାଦୁଷ୍ଟାନଗୁଡ଼ିକରେ ଅଭିନୟ କରୁଥିଲେ। ମୋଟାମୋଟି ଭାବରେ ଜଣେ ଭଲ ଅଭିନେତା ଭାବରେ ତାଙ୍କର ଏକ ଲମ୍ବେଇ ଗଢ଼ି ଉଠିଥିଲା। ତେବେ ଯାତ୍ରାକୁ ଯେ ପେସା କରିବେ ଏମିତି ଗୋଟେ ଭାବନା ଭୁଲରେ ସୁଦ୍ଧା ତାଙ୍କ ମୁଣ୍ଡକୁ ଆସି ନଥିଲା। ସେ ପ୍ରଥମେ ଚାକିରି କରିଥିଲେ। ପରେ ଗାଁ ପାଖ କମର୍ସିଆଲ ମାର୍କେଟରେ ଏକ ଫଟୋ ଷ୍ଟୁଡ଼ିଓ ମଧ୍ୟ କରିଥିଲେ। ଇଣ୍ଟରନେଟ ଆଗାବୀଦରୁ ତାଙ୍କୁ ଏକ 'ଚକୋଲେଟ୍' ଚେହେରା ମିଳିଥିଲା। ବାସ୍, ସେଇଆକୁ ନେଇ ସେ ଖୁସିଥିଲେ। ଦିନେ ଦୁଇଟି ଚେଲିଫିଲ୍ମରେ ତାଙ୍କୁ ଅଭିନୟ କରିବାର ସୁଯୋଗ ମିଳିଲା। ତାହା ହେଉଛି 'କ୍ଷତ' ଏବଂ 'ଏଇ ଆମ ସରଗପୁର'। ସେଇଠି ତାଙ୍କୁ ଭେଟିଲେ ଜଗନ୍ନାଥୀ ଗଣନାଟ୍ୟର ସ୍ୱପ୍ନାଧିକାରୀ ଅଗଣୀ ସାହୁ। ସେତେବେଳେ ସେମାନେ ନୂଆକରି ଜଗନ୍ନାଥୀ ଗଣନାଟ୍ୟ ଗଠନ କରୁଥିଲେ। ସେମାନେ ଚାହିଁଲେ

ଗୌର ସେଠାରେ ନାୟକ ଭାବରେ ଅଭିନୟ କରନ୍ତୁ। ସେମାନେ ଆସି ତାଙ୍କ ବାପାଙ୍କୁ ଭେଟିଲେ ଓ ଗୌରଙ୍କୁ ଯାତ୍ରାକୁ ଛାଡ଼ିବା ପାଇଁ ଜିଦ୍ ଧରିଲେ। ବାପା କହିଲେ, "ଯଦି ସେମାନେ ଏତେ ଲଗାଉଛନ୍ତି ତା'ହେଲେ ତୁ ଯା'। ତୋର ବି କଳା ପ୍ରତି ରୁଚି ରହିଛି। ବର୍ଷେ ଯାଇ ଦେଖ କ'ଣ ହେଉଛି।" ବାସ୍, ବାପାଙ୍କ ପ୍ରେରଣା ପାଇ ମାତ୍ର ବର୍ଷକ ପାଇଁ ଯାତ୍ରାକୁ ଆସିଲେ ଗୌର। ଜଗନ୍ନାଥୀ ଗଣନାଟ୍ୟର ତାଙ୍କ ଅଭିନୀତ ନାଟକଗୁଡ଼ିକ ଥିଲା 'ମାଣିକ', 'ମହାପାତ୍ର ଘର ବୋହୂ', 'ଅଗଷ୍ଟ ପହର ଭାରତ ବନ୍ଦ'। ପ୍ରଶଂସା ମିଳିଲା। ଭଲ ପାରିଶ୍ରମିକ ବି ମିଳିଲା। ବନ୍ଧା ପଡ଼ିଗଲେ ଯାତ୍ରା ପ୍ରେମରେ। ଆଉ ଫେରି ପାରିଲେନି। ସମ୍ପ୍ରତି ଧଉଳି ଗଣନାଟ୍ୟରେ ଅଭିନୟ ଜାରି ରଖୁଥିବା ଗୌର କହନ୍ତି : ଧଉଳି ଗଣନାଟ୍ୟ ତାଙ୍କୁ ଜଣେ ଚିପକାଲ ଅଭିନେତାର ମାନ୍ୟତା ଦେଇଛି। ଏହି ଅନୁଷ୍ଠାନ ପ୍ରଯୋଜିତ ନାଟକ 'କଥା ରହିଗଲା କାଳକାଳକୁ' ତାଙ୍କୁ ବିଶେଷ ପରିଚିତି ଆଣିଦେଇଛି। ଗଣେଶ ରାଉତଙ୍କ ରଚିତ ତଥା କିଶୋର ଖଣ୍ଡୁଆଳଙ୍କ ନିର୍ଦ୍ଦେଶିତ ଏହି ନାଟକରେ ଅଭିନୟ କରିବା ପରେ ଓଡ଼ିଶାର ସମସ୍ତେ ଜାଣିଲେ ଗୌରଦାସ ବୋଲି କେହି ଜଣେ ଅଛି। କିଶୋର ଖଣ୍ଡୁଆଳଙ୍କୁ ନିଜର ଗୁରୁ ବୋଲି ମନେ କରୁଥିବା ଗୌର ଦାସଙ୍କର ରହିଛି ଅନେକ ସଫଳ ନାଟକ। ସେଥିମଧ୍ୟରୁ 'କଥା କହିବ ମୋ ମଥା ସିନ୍ଦୂର', 'ବେଦୀ ଭାଙ୍ଗିଦେଲି ମଙ୍ଗଳ ଦିନ', 'ଅସତ୍ୟ ସହର' ଆଦିକୁ ଗୋଟିଏ ଗୋଟିଏ ମାଇଲ୍ ଖୁଣ୍ଟ ବୋଲି କୁହାଯାଇପାରେ।



କହି ଆସବାର

ସ୍ୱାଧୀରଣତଃ ଆସବାବପତ୍ର ଯେମିତି ଡେସ୍, ଚେୟାର, ଖଟ ଆଦି କାଠରେ ଅନ୍ୟ ଧାତୁରେ ତିଆରି କରାଯାଇଥାଏ। କାରଣ ଦୈନନ୍ଦିନ ଜୀବନରେ ଏସବୁର ଯଥେଷ୍ଟ ଆବଶ୍ୟକତା ରହିଛି। ହେଲେ ବହୁରେ ମଧ୍ୟ ଚେୟାର, ଖଟ, ଟେବୁଲ୍ ଆଦି ତିଆରି କରାଯାଇପାରିବ। ବହୁଗୁଡ଼ିକୁ ଠିକ୍ ଡେସ୍ ଢଙ୍ଗରେ ସଜାଇ ରଖିବୁ ଏବଂ ତା' ଉପରେ ଏକ ମୋଟା କାଚ ପକାଇଦିଅନ୍ତୁ। ଦେଖିବେ ଚିତ୍ରରେ ପ୍ରଦର୍ଶିତ ବୁକ୍-ଡେସ୍

ଭଳି ଏକାଧିକ ସୁନ୍ଦର ଜିନିଷ ତିଆରି ହୋଇପାରିବ। ହଁ, ବହି ସବୁକୁ ସୁରକ୍ଷିତ କରିବାକୁ ଚାହିଁଲେ କାଚର ଆବରଣ ଦିଆଯାଇପାରେ। ଏହାଦ୍ୱାରା ଅତିକମ୍ରେ ଦୁଇଟି ଲାଭ ହେବ। ଯଥା- ବହିସବୁକୁ ରଖିବା ପାଇଁ ଆଉ କ୍ଷତ୍ର ବ୍ୟବସ୍ଥା କରିବାକୁ ପଡ଼ିବନାହିଁ। ପୁଣି ବହିଗୁଡ଼ିକ ଠିକ୍ଭାବରେ ପ୍ରଦର୍ଶିତ ହୋଇପାରିବ। ରିଚାର୍ଡ୍ ଟ୍ୟୁଙ୍ଗେ ନାମକ ଜଣେ ବ୍ୟକ୍ତି ବହିକୁ ବ୍ୟବହାର କରି ଏଭଳି ଆସବାବ ପ୍ରସ୍ତୁତ କରିଛନ୍ତି।

ରବର୍ ଗର୍ଲ

ଜର୍ମାନୀର ୩୧ ବର୍ଷୀୟା କୁଲିଆ ବୁଲେଲ, ପରିଚିତ ଜେଲ୍ମା ନାମରେ। ତାଙ୍କ ଶରୀର ଅସମ୍ଭବଭାବେ ନମନୀୟ। କହିବାକୁ ଚାଲେ ରବର୍ ଭଳି। ସେ ନିଜ ଶରୀରକୁ ଏମିତି ମୋଡି ପାରନ୍ତି ଯେ, ଦେଖିଲେ ଆଶ୍ଚର୍ଯ୍ୟ ଲାଗେ। ସେଥିପାଇଁ ତ ସେ ପରିଚିତ ପୃଥିବୀର ସବୁଠୁ ନମନୀୟ ମହିଳା ଭାବେ। ମାତ୍ର ୧୦ ବର୍ଷ ବୟସରୁ ସେ ଜଣେ କଣ୍ଠୋରସନିଷ୍ଠ (ଶରୀରକୁ କୁଞ୍ଚନ କରି ଖେଳ ପ୍ରଦର୍ଶିତ କରିବା) ଭାବେ କାମ କରୁଛନ୍ତି। ୪ ବର୍ଷ ବୟସର ହୋଇଥିବାବେଳେ ତାଙ୍କର ଏହି ପ୍ରତିଭାକୁ ଜଣେ ଶିକ୍ଷକ ଚିହ୍ନଟ କରିପାରିଥିଲେ। ୮ ବର୍ଷ ବୟସ ବେଳକୁ ସେ ଏକ ସକର୍ଯ୍ୟ ସ୍କୁଲରେ ଯୋଗ ଦେଇଥିଲେ। ସେବେଠୁ ସେ ଶରୀରକୁ ବିଭିନ୍ନ ଆକାରରେ ମୋଡି ପରଦର୍ଶନ କରିବାକୁ ଲାଗିଲେ। ତାଙ୍କୁ 'ଗଡେସ୍ ଅଫ୍ ଫ୍ଲେକ୍ସିବିଲିଟି' କୁହାଯାଏ। ଜାଲ୍ମ୍ ଥରେ ନିଜ ଶରୀରର ଅତ୍ୟୁତ ନମନୀୟତା ସମ୍ପର୍କରେ ଜାଣିବା ପାଇଁ ଏମ୍ ଆର ଆଇ କରିବାକୁ ଚାହିଁଥିଲେ। ଆଉ ପରୀକ୍ଷାକୁ ଜଣାପଡିଲା ଯେ, ତାଙ୍କ ଶରୀର ଶିଶୁର ଶରୀର ଭଳି ନମନୀୟ। ଏହି ନମନୀୟତାକୁ ନେଇ ସେ ଅନେକ ଓଲଟ ରେକର୍ଡ କରିସାରିଲେଣି। ସେ ନିଜ ଶରୀରକୁ ପଛପଟକୁ କରି ମୁଣ୍ଡର ପଛଭାଗ ଓ ନିତମ ମଧ୍ୟଭାଗରେ ଗୋଟେ ପରେ ଗୋଟେ ୩ଟି ବେଲୁନ୍ ରଖି ଖୁବ୍ କମ୍ ସମୟ ମଧ୍ୟରେ ଫଟାଇ ରିନିଜ୍ ଓଲଟ ରେକର୍ଡ କରିଛନ୍ତି। ତା'ଛଡା କମ୍ପ୍ୟୁଟିରେ ଛିଡା ହୋଇ ପାଦରେ ଏକାଧିକ ବିନ୍ଦୁର ବୋତଲ ଖୋଲି ବି ରେକର୍ଡ କରିଛନ୍ତି। ଜାଲ୍ମ୍ ଏତେ ନମନୀୟ ଯେ, ସେ ଏକ ୫୦ସେ.ମି. ବାକ୍ସ ଭିତରେ ଯାକିମୁକି ହୋଇ ରହିଯାଇପାରନ୍ତି। ଜାଲ୍ମ୍ କହନ୍ତି, 'ଏଭଲି ପୋଜ୍ ଦେବା ପାଇଁ ତାଙ୍କୁ କୌଣସି କଷ୍ଟ ହୋଇ ନ ଥାଏ।' ଏହି କଳା ପାଇଁ ସେ ଚଳଚ୍ଚିତ୍ରରେ କାମ କରିବାର ସୁଯୋଗ ବି ପାଇଛନ୍ତି।



ବ୍ୟା

କ୍

ସେ

କ୍

ଆଇଫୋନ୍ ଗର୍ଲ

ପୃଥିବୀରେ ଯେତିକି ଲୋକଙ୍କ ପାଖରେ ବନ୍ଧୁକ ଅଛି ତା'ର ୪୮% ଅଛି କେବଳ ଆମେରିକୀୟଙ୍କ ପାଖରେ। ସେଥିପାଇଁ ତ ଏଠାକାର ଅସ୍ତ୍ରଶସ୍ତ୍ର ତିଆରି କରୁଥିବା କମ୍ପାନୀର ବାର୍ଷିକ ଆୟ ୧୧୦୦୦ କୋଟି ହୋଇଥାଏ। ଏଠି ପ୍ରାୟ ସମସ୍ତଙ୍କ ପାଖରେ ଥାଏ ବନ୍ଧୁକ। ଏମିତିରେ ଏଠାରେ 'ଆଇଡିଭିନ୍ କମ୍ପିଲ' ନାମକ ଏକ କମ୍ପାନୀ ସ୍ମାର୍ଟଫୋନ୍ ପରି ଦେଖାଯାଉଥିବା ଏକ ବନ୍ଧୁକର ଉତ୍ପାଦନ ଆରମ୍ଭ କରିଛି। ଆମେରିକାରେ ବଢିଚାଲିଥିବା ଶୁଟିଂ ଘଟଣା ଭିତରେ ଏହାକୁ ବିରୋଧ କରାଯାଉଛି। ୨୦୧୬ରେ ତ ଏହାର ଲକ୍ଷି ରୋକି ଦିଆଯାଇଥିଲା। ହେଲେ ଏବେ ଉକ୍ତ କମ୍ପାନୀକୁ ୧୨୦୦୦ ବନ୍ଧୁକ ତିଆରି କରିବା ପାଇଁ ଅର୍ଡର ଦିଆଯାଇଛି। ଆମେରିକାରେ ଏହାର ଡିକାଉନ୍ଟକୁ ଏତେ ପସନ୍ଦ କରାଯାଉଛି ଯେ, ଖୁବ୍ ଶୀଘ୍ର କମ୍ପାନୀ ନିଜର ଉତ୍ପାଦନ ଦୁଇଗୁଣା କରିବାକୁ ଯାଉଛି। ଉକ୍ତ ବନ୍ଧୁକ ସ୍ମାର୍ଟ ଫୋନ୍ ପରି ଦେଖାଯାଉଥିବାରୁ ଏହାକୁ 'ଆଇଫୋନ୍ ଗର୍ଲ' ବି କୁହାଯାଉଛି। ଯଦିଓ ଏହାର ମୂଲ୍ୟ ଅସଲି ଆଇଫୋନ୍ ଏକ୍ସ(୬୮୦୦୦ଟଙ୍କା)ଠାରୁ କମ୍ ତଥା ଅଧା(ପ୍ରାୟ ୩୪୦୦୦ଟଙ୍କା)। ଏହାକୁ ଏକ ଛୋଟ ଫୋଲ୍ଡିଂ ଗର୍ଲ ପରି ତିଆରି କରାଯାଇଛି, ଯାହାର ନଳୀକୁ ସହଜରେ ଫୋଲ୍ଡ କରିହୁଏ। ଏହାର ମ୍ୟାଗଜିନ୍ କୁ ବି ମୋଡିହୁଏ, ଯଦ୍ଦ୍ୱାରା ଏହା ଏକ ସ୍ମାର୍ଟଫୋନ୍ ପରି ଦେଖାଯାଏ। ଫଳରେ ଲୋକ ଏହାକୁ ସହଜରେ ପକେଟ୍ରେ ରଖିପାରିବେ। ବନ୍ଧୁକ ଖୋଲିଲେ ଗୋଟିଏ ଥରରେ ୩୮୦ କ୍ୟାଲିବରର ଦୁଇଟି ବୁଲିଟ୍ ଫାୟାର ହୋଇଥାଏ। ଭଲ ଲକ୍ଷ୍ୟ ପାଇଁ ଏହାକୁ ଲେଜର୍ ଲାଇଟ୍ ସାହାଯ୍ୟରେ ବି ବ୍ୟବହାର କରିପାରିବେ।

