

ପିଲାଙ୍କ



ଧରତୀ

ଶନିବାର, ୨୫ ଅଗଷ୍ଟ, ୨୦୧୮



କବିତା



ଜଣା - ଅଜଣା



ଆଇନା



ଜୁଜୁମୁରା ହାଉସ୍‌ଲ, ସମ୍ବଲପୁର



ଖୁଲି ଖୁଲି ହସ



▶ ବାପା ରାଗି ଯାଇ ପୁଅକୁ ପାଟି କରି କହିଲେ- ତୋତେ ଗୋଟେ କଥା କହୁଛି, ହେଲେ ତୁ କରୁଛୁ ଆଉ ଗୋଟେ। ତୁ ଘର ଛାଡ଼ି ପଳା।
 ପୁଅ- କ'ଣ ହେଲା ? ମୁଁ ଏମିତି କ'ଣ ଭୁଲ୍ କଲି କି ?
 ବାପା- ମୁଁ ତୋତେ ଧରିଆପତ୍ର ଆଣିବାକୁ କହିଥିଲି, ହେଲେ ତୁ ଆଣିବୁ ପୋଦିନା ପତ୍ର।



ପୁଅ: ତାହାଲେ ବାପା, ଚାଲ ଆମେ ସାଙ୍ଗ ହୋଇ ଘର ଛାଡ଼ି ଯିବା।
 ବାପା: ମୁଁ କାହିଁକି ଯିବି ?
 ପୁଅ: ମା' କହୁଥିଲେ ଏଇଟା କୁଆଡ଼େ ମେଥିପତ୍ର।
 ▶ (ଶିକ୍ଷକ-ଛାତ୍ରଙ୍କ ମଧ୍ୟରେ କଥାବାର୍ତ୍ତା)
 ଶିକ୍ଷକ: ଯଦି ତୁମେ ଭୁଲ୍ ବନ୍ଧତଃ କୌଣସି ବୟସ୍କା ମହିଳାଙ୍କ ଗୋଡ଼ରେ ଚଢ଼ିଗଲ,



ତେବେ, ତୁମେ କ'ଣ କରିବ ?
 ଛାତ୍ର: ସାର, ମୁଁ ତାଙ୍କୁ କ୍ଷମା ମାଗିବି।
 ଶିକ୍ଷକ: ବହୁତ ଭଲ। ଯଦି ସେ ଖୁସି ହୋଇ ତୁମକୁ ଚକୋଲେଟ୍ ଦେବେ ତା'ପରେ ତୁମେ କ'ଣ କରିବ ?
 ଛାତ୍ର: ତେବେ ମୁଁ ଆଉ ଗୋଟେ ଗୋଡ଼ରେ ଚଢ଼ିଯିବି। ତା'ପରେ ମୋତେ ଆଉ ଗୋଟେ ଚକୋଲେଟ୍ ମିଳିବ।

ସୁଶାନ୍ତ କୁମାର ନନ୍ଦ

ତୋ' ରାଖୀର ମୂଲ ଅମୂଲମୂଲ



ସହିତ କଥାବାର୍ତ୍ତାରୁ ଚନ୍ଦ୍ରଶେଖର ଆଜାଦ ଜାଣିବାକୁ ପାଇଥିଲେ ଯେ ଅତ୍ୟନ୍ତ ଗରିବ ଯୋଗୁ ବୃଦ୍ଧାଜଣକ ଝିଅର ବିବାହ କରିବାରେ ଅକ୍ଷମ। ଏଥର ଚନ୍ଦ୍ରଶେଖର ଆଜାଦ ବୃଦ୍ଧାଙ୍କୁ ସହାୟତା କରିବା ଉଦ୍ଦେଶ୍ୟ ନେଇ କହିଥିଲେ 'ମୋ ମୁଣ୍ଡରେ ସରକାର ୫୦୦୦ ଟଙ୍କାର ପୁରସ୍କାର ଘୋଷଣା କରିଛନ୍ତି। ଆପଣ ଚାହିଁଲେ

ପରଦିନ ସୂର୍ଯ୍ୟ ଉଠି ଆଜୁଅ ପଡ଼ିବା ପରେ ବୃଦ୍ଧା ଯେତେବେଳେ ନିଦରୁ ଉଠିଲେ, ସେତେବେଳକୁ ଆଜାଦ ସେଠାରୁ ଚାଲି ଯାଇଥିଲେ। ଛାଡ଼ି ଯାଇଥିଲେ ତକିଆ ତଳେ ୫୦୦୦ ଟଙ୍କା ସହିତ ବୃଦ୍ଧାଙ୍କ ଉଦ୍ଦେଶ୍ୟରେ ଚିଠିଟିଏ ଚିଠିଟିରେ ଲେଖା ଥିଲା- 'ଏ ମୋର ପ୍ରିୟ ଭଉଣୀ ମୋ' ପାଇଁ ତୋ ରକ୍ଷାକବଚର ମୂଲ ଅମୂଲମୂଲ। ମୋର ପ୍ରିୟ ଭଉଣୀ ପାଇଁ ତା'ର ଭାଇ ତରଫରୁ ରାଖୀର ଏତିକି ମାତ୍ର ଉପହାର।

ମୋତେ ଗୋରା ଇଂରେଜମାନଙ୍କ ହାତରେ ଧରାଇ ଦେଇ ୫୦୦୦ ଟଙ୍କା ପୁରସ୍କାର ବାବଦରେ ପାଇ ଝିଅର ବିବାହ କରିପାରିବେ'। ଆଜାଦଙ୍କ ମୁହଁରୁ ଏତକ ଶୁଣି ବୃଦ୍ଧା ଜଣକ ଲୁହ ଗଡ଼ାଇବାକୁ ଲାଗିଲେ। କାନ୍ଦି କାନ୍ଦି କହିଲେ, 'ଭାରତ ମା'ଙ୍କୁ ସ୍ୱାଧୀନତା ଦେବା ପାଇଁ ଆପଣଙ୍କ ପରି ବୀର ପୁରୁଷମାନେ ଜୀବନକୁ

ଖାତିର ନ କରି ଦେଶ ମାତୃଭୂମି ଲାଗି ସଂଗ୍ରାମ ଜାରି ରଖୁଛନ୍ତି। କୋଟି କୋଟି ଭାରତୀୟଙ୍କ ଆଶା ଭରସା ହେଉଛନ୍ତି ଆପଣଙ୍କ ପରି ବୀର ସଂଗ୍ରାମୀମାନେ। ମୁଁ ଏତେ ନୀଚମନା ନୁହେଁ, ଯିଏକି ନିଜ ସ୍ୱାର୍ଥ ପାଇଁ ଏତେ ବଡ଼ ବେଜମାନ କାମ କରିପାରିବି' ଏହାପରେ ବିଧବା ଜଣକ ନିଜ ପଣତକାମି ଚିରି ଆଜାଦଙ୍କ ହାତରେ ରକ୍ଷାକବଚ ସ୍ୱରୂପ ବାନ୍ଧି ଦେଇ ସଂଗ୍ରାମରେ ବିଜୟ ହାସଲ କରିବାକୁ ପ୍ରେରଣା ଦେବା ସହିତ ନିଜେ ଦେଶମାତୃଭୂମିର ସେବା କରିବାକୁ କଥା ଦେଇଥିଲେ। ପରଦିନ ସୂର୍ଯ୍ୟ ଉଠି ଆଜୁଅ ପଡ଼ିବା ପରେ ବୃଦ୍ଧା ଯେତେବେଳେ ନିଦରୁ ଉଠିଲେ, ସେତେବେଳକୁ ଆଜାଦ ସେଠାରୁ ଚାଲି ଯାଇଥିଲେ। ଛାଡ଼ି ଯାଇଥିଲେ ତକିଆ ତଳେ ୫୦୦୦ ଟଙ୍କା ସହିତ ବୃଦ୍ଧାଙ୍କ ଉଦ୍ଦେଶ୍ୟରେ ଚିଠିଟିଏ ଚିଠିଟିରେ ଲେଖା ଥିଲା- 'ଏ ମୋର ପ୍ରିୟ ଭଉଣୀ ମୋ' ପାଇଁ ତୋ ରକ୍ଷାକବଚର ମୂଲ ଅମୂଲମୂଲ। ମୋର ପ୍ରିୟ ଭଉଣୀ ପାଇଁ ତା'ର ଭାଇ ତରଫରୁ ରାଖୀର ଏତିକି ମାତ୍ର ଉପହାର। ଖୁସି ମନରେ ଏହାକୁ ସ୍ୱୀକାର କରିବୁ ଭଉଣୀ।' ବୃଦ୍ଧା ଜଣକ ଚିଠି ପଢ଼ି ସାରି ଫିରିଙ୍ଗୀ ଉପରେ ଚନ୍ଦ୍ରଶେଖର ଆଜାଦଙ୍କ ବିଜୟ ପାଇଁ ଭଗବାନଙ୍କ ପାଖରେ ପ୍ରାର୍ଥନା କରିବାକୁ ଲାଗିଲେ।

ମାଉଡ଼ା, ଗୋପାଳାଧିପୁର, ସାଲେପୁର, କଟକ

ପତାମତ

- 'ସ୍କୁଲ... ସ୍କୁଲ' ଯୁଦ୍ଧରୁ ଡେକାନାଲର ପଞ୍ଚାୟତିରାଜ ଉଚ୍ଚ ବିଦ୍ୟାଳୟରେ ଛାତ୍ରାଛାତ୍ରଙ୍କ କୃତିତ୍ୱ ସମ୍ପର୍କରେ ଜାଣିବାକୁ ମିଳିଲା।
- ମୋନିକା ପ୍ରଧାନ, ଲୋକନାଥ ରୋଡ଼, ପୁରୀ
- 'ଜଣା ଅଜଣା' ଯୁଦ୍ଧଟି ବେଶ୍ ଉପାଦେୟ ହେଉଛି। ଏଥିରୁ ଅନେକ କଥା ଜାଣିବାକୁ ମିଳୁଛି।
- ବାଦଲ ବେହେରା, ଶୈଳଶ୍ରୀ ବିହାର, ଭୁବନେଶ୍ୱର
- ପାର୍ଥକ୍ୟ ଦର୍ଶାଏ ଓ ବିନ୍ଦୁଯୋଡ଼ କରିବାକୁ ମଜା ଲାଗୁଛି।
- ନମ୍ରତା ପରିଡ଼ା, ଉଲୁଣ୍ଡା, ସୁବର୍ଣ୍ଣପୁର
- ଚକୋଲେଟ୍ ସ୍ୱୀକ୍ଷୟମ୍ ବିଷୟରେ ଜାଣି ଖୁସି ଲାଗିଲା।
- ଅପର୍ଣ୍ଣା କାନ୍ତନଗୋ, ବିଜେପୁର, ବରଗଡ଼



ସୂଚନା

ପିଲାଙ୍କ ଧରିତ୍ରୀରେ ବିଭିନ୍ନ ସ୍କୁଲ ଏବଂ ଶିଶୁ ଅନୁଷ୍ଠାନ ପକ୍ଷରୁ ଆୟୋଜନ କରାଯାଉଥିବା କାର୍ଯ୍ୟକ୍ରମ ସମ୍ପର୍କରେ ଫଟୋ ଓ ଖବର ସ୍ଥାନ ପାଇବ। ଏ ସମ୍ପର୍କରେ ସୂଚନା ସମ୍ପୂର୍ଣ୍ଣ ଅନୁଷ୍ଠାନ ପକ୍ଷରୁ ଏହି ସଂଖ୍ୟା ପ୍ରକାଶନର ୨ଦିନ ମଧ୍ୟରେ ଜଣାଇବାକୁ ପଡ଼ିବ। ଆଜନା ଯୁଦ୍ଧ ଲାଗି ଉତ୍ତମ କ୍ୟାଲିଗ୍ରା (ହାଲ ରିଜଲ୍ୟୁସନ୍ ଥିବା)ର ଫଟୋ ସହ ବୟସ ଏବଂ ଛୁମ୍ ଚୁକ୍କା ଯୁଦ୍ଧ ପାଇଁ ଚିତ୍ର, ନିଜ ଫଟୋ ସହ ଶ୍ରେଣୀ, ସ୍କୁଲ, ଠିକଣା, ଉଲ୍ଲେଖ କରିବା ଆବଶ୍ୟକ।

ଆମ ଠିକଣା
dharitriteature@gmail.com

ପିଲାଙ୍କ ପଢ଼ିବା

ସମ୍ପାଦକ: ତଥାଗତ ସତପଥୀ

Printed and published by
Sri Tathagata Satpathy on behalf
of
Navajat Printers & Media Pvt. Ltd.
and printed at Navajat Printers,
B-15, Rasulgarh Industrial Estate,
Bhubaneswar-10, Ph.:2549302,
Fax : 2549795



ଚଗଲା ଭାସୁ

▼ ସ୍କୁଲର ଛାତ୍ରାଛାତ୍ରୀମାନେ ବୃକ୍ଷରୋପଣ କରୁଛନ୍ତି ।

▼ ଶୈକ୍ଷିକ ଭ୍ରମଣରେ ସ୍କୁଲର ଛାତ୍ରାମାନେ ।



ସଂକ୍ଷେପରେ...

- ସ୍ଥାପିତ: ୨୬ ଜୁନ୍ ୧୯୬୨
- ମାଧ୍ୟମ: ଓଡ଼ିଆ
- ଶ୍ରେଣୀ: ନବମ, ଦଶମ
- ଛାତ୍ରାଛାତ୍ର ସଂଖ୍ୟା: ୨୧୬
- ଶିକ୍ଷୟିତ୍ରୀଶିକ୍ଷକ ସଂଖ୍ୟା-୯



ଜୁଜୁମୁରା ହାଇସ୍କୁଲ ସମ୍ବଲପୁର



ଜିତେନ୍ଦ୍ର କୁମାର ମୋହାପାତ୍ର

ପାଠ୍ୟ ଶିକ୍ଷକ

ପ୍ରତିଭାଙ୍କ ସମ୍ପର୍କରେ...

ଆଦିବାସୀ ଅଧିଷ୍ଠିତ ଜଙ୍ଗଲ ପରିବେଶରେ ପିଲାଙ୍କ ହାଇସ୍କୁଲ ପଢ଼ିବା ପାଇଁ ରହିଥିଲା ସମସ୍ୟା । ୧୯୬୨ ମସିହାରେ ସ୍ଥାନୀୟ ଲୋକଙ୍କ ସହଯୋଗରେ ଆରମ୍ଭ ହୋଇଥିଲା ହାଇସ୍କୁଲ ଶିକ୍ଷାଦାନ । ସମୟ ଅତିକ୍ରାନ୍ତ କରିବା ସହ ସ୍କୁଲକୁ ଏବେ ୫୬ ବର୍ଷ ହୋଇଛି । ସ୍କୁଲରେ ଭିତ୍ତିଭୂମି ସହ ଶିକ୍ଷାଦାନ ପ୍ରଣାଳୀରେ ଅନେକ ପରିବର୍ତ୍ତନ ଆସିଛି । ସ୍କୁଲ ଛାତ୍ରାଛାତ୍ରୀମାନେ ପାଠ ପଢ଼ିବା ସହ ବିଭିନ୍ନ ପ୍ରତିଯୋଗିତାରେ ଭାଗ ନେଇ ଜିଲା ଏବଂ ରାଜ୍ୟସ୍ତରରେ ସ୍କୁଲ ଓ ଅଞ୍ଚଳ ପାଇଁ ସୁନାମ ଅର୍ଜନ କରିଛନ୍ତି । ମୁଖ୍ୟତଃ ଆର୍ଟରେ ଖେଳରେ ପିଲାମାନେ ଜାତୀୟସ୍ତରରେ ଚମତ୍ତ ହୋଇ ରାଜ୍ୟ ବାହାରକୁ ପ୍ରତିବର୍ଷ ଖେଳିବା ପାଇଁ ଯାଇଥାନ୍ତି । ଛାତ୍ରାଛାତ୍ରୀମାନଙ୍କ ହକି ପ୍ରତି ବେଶ୍ ଚାହୁଁ ରହିଛି । ତେଣୁ ଏଠାରେ ସରକାରଙ୍କ ଦ୍ଵାରା ଏକ ସିଲ୍ଭେଟିକ ହକି ପଡ଼ିଆ ନିର୍ମାଣ କରାଯାଇ ଏକ ହକି ମିନିଷ୍ଟାଡ଼ିୟମ ତିଆରି ପ୍ରକ୍ରିୟା ଆରମ୍ଭ ହୋଇଛି । ସ୍କୁଲରେ ଶିକ୍ଷାଦାନ ସହିତ ଛାତ୍ରାଛାତ୍ରୀଙ୍କ ବୌଦ୍ଧିକ ବିକାଶ, କ୍ରୀଡ଼ା, ନୃତ୍ୟ ଗୀତ, ଖେଳକ୍ରମ, ବୃକ୍ଷରୋପଣ, ସଚେତନତା କାର୍ଯ୍ୟକ୍ରମ ସହ ସାମାଜିକ କର୍ତ୍ତବ୍ୟ ଉପରେ ବିଶେଷ ଗୁରୁତ୍ଵ ଦିଆଯାଏ । ପ୍ରତିବର୍ଷ ଏଠାରେ କ୍ରୀଡ଼ା, ଚିତ୍ରାଙ୍କନ, ଗୀତ, ନୃତ୍ୟ ପ୍ରତିଯୋଗିତା ହୋଇଥାଏ । ଏହା ସହ ବାର୍ଷିକ ଉତ୍ସବ ଏବଂ ପିଲାମାନଙ୍କୁ ନେଇ ବଣଭୋଜି ଆୟୋଜନ ହୋଇଥାଏ । ପ୍ରତିବର୍ଷ ମାଟ୍ରିକ୍ ପରୀକ୍ଷାରେ ସ୍କୁଲର ଛାତ୍ରାଛାତ୍ରୀ ଭଲ ରେଜଲ୍ଟ କରୁଛନ୍ତି । ଚଳିତବର୍ଷ ମାଟ୍ରିକ୍ ପରୀକ୍ଷାରେ ଏ - ୧ ର୍ୟାଙ୍କ ରଖି ସ୍କୁଲର ଛାତ୍ର ସ୍ଵରୂପ ପ୍ରକାଶ ସାଧୁ ଜିଲାରେ ୧୮ ଚେନ୍ଦ୍ରେ ରହିଥିଲେ । ସେହିଭଳି ଏହି ସ୍କୁଲରୁ ପାଠ ପଢ଼ିଥିବା ଛାତ୍ରାଛାତ୍ରୀମାନେ ବିଭିନ୍ନ ସରକାରୀ ତଥା ଘରୋଇ କମ୍ପାନୀରେ ଚାକିରି କରୁଛନ୍ତି । ଏପରିକି ଦେଶ ବାହାରେ ସୌଦିଆରବରେ ଇଞ୍ଜିନିୟର ଭାବେ ମଧ୍ୟ କାର୍ଯ୍ୟ କରୁଛନ୍ତି ।

- ରିପୋର୍ଟ: ଶୁଭାଶିଷ ପାଢ଼ୀ



ରିଶୁ



ପ୍ରଦ୍ୟୁମ୍ନ



ସ୍ଵଭଦ୍ରା



ଆଲୋକ



ଅର୍ପିତା



ସ୍ମିତରେଖା

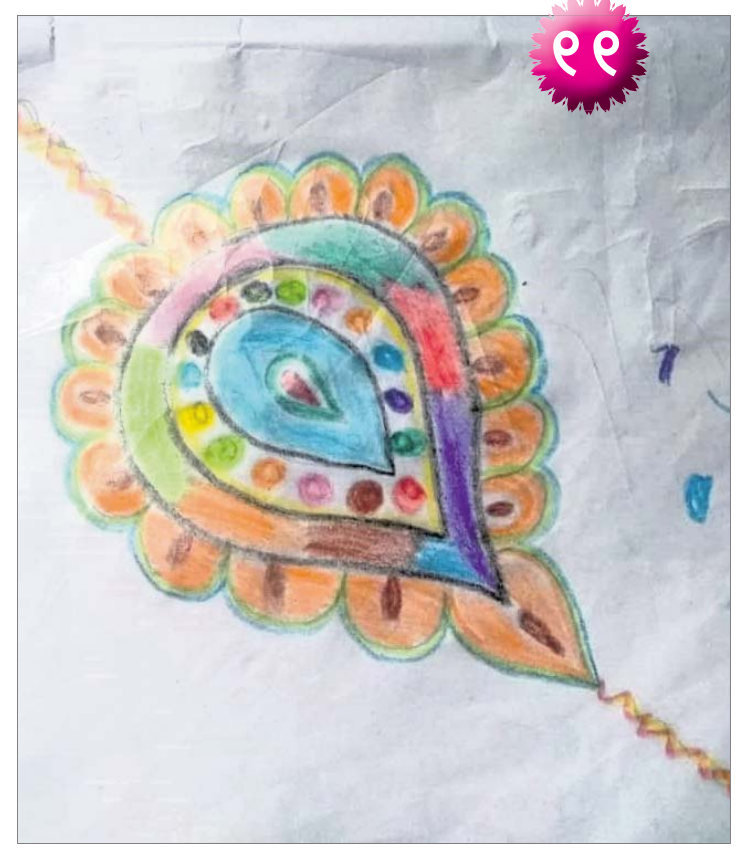
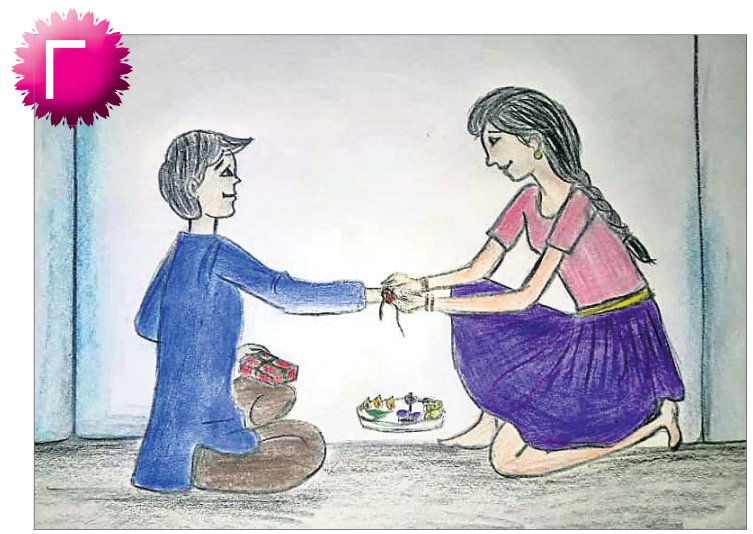
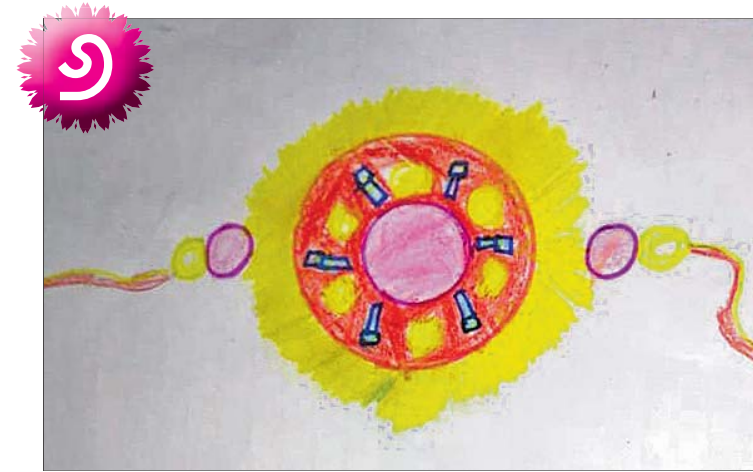
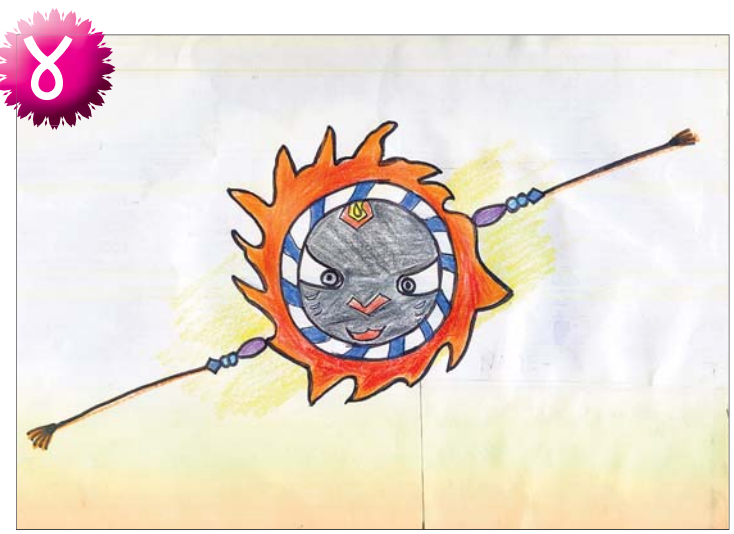
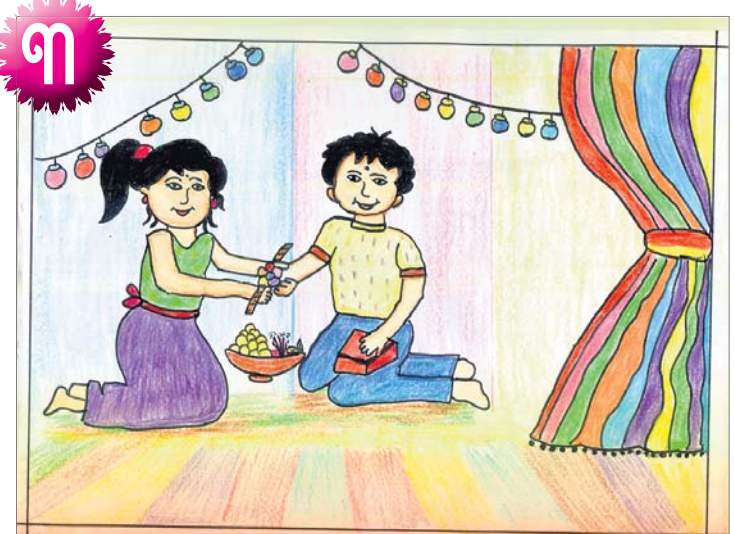


ଭୂଷାନ



ଶୁଭଲକ୍ଷ୍ମୀ

- ▶ **ରିଶୁ ପ୍ରଧାନ, କ୍ଲାସ୍-୯:** ସ୍କୁଲର ମେଧାବୀ ଛାତ୍ର ମଧ୍ୟରୁ ସେ ଜଣେ । ପାଠ ସାଙ୍ଗକୁ ଡର୍କରେ ଭାଗ ନିଅନ୍ତି । ବୁକ୍ ଓ ଜିଲାସ୍ତରୀୟ ପ୍ରତିଯୋଗିତାରେ ଭାଗ ନେଇ ପୁରସ୍କୃତ ହୋଇଛନ୍ତି ।
- ▶ **ସ୍ଵଭଦ୍ରା ରାଜହଂସ, କ୍ଲାସ୍-୧୦:** ସେ ଚିତ୍ର ଆଙ୍କିବାକୁ ଭଲ ପାଆନ୍ତି । ସ୍କୁଲ ପକ୍ଷରୁ ସେ ଅନେକ ଚିତ୍ରାଙ୍କନ ପ୍ରତିଯୋଗିତାରେ ଭାଗ ନେଇ ସ୍କୁଲ ପାଇଁ ସୁନାମ ଆଣିଛନ୍ତି ।
- ▶ **ଅର୍ପିତା ପ୍ରଧାନ, କ୍ଲାସ୍-୯:** ସାଧାରଣ ଜ୍ଞାନରେ ବେଶ୍ ଧୂରନ୍ଧର ଅର୍ପିତା । ପ୍ରତିଦିନ ସ୍କୁଲରେ ହେଉଥିବା କୁଇଜ୍ ପ୍ରତିଯୋଗିତାରେ ପ୍ରଶ୍ନର ଉତ୍ତର ଦେଇ ସମସ୍ତ ଶିକ୍ଷୟିତ୍ରୀଶିକ୍ଷକଙ୍କ ପ୍ରିୟଭାଜନ ହୋଇପାରିଛନ୍ତି ।
- ▶ **ଭୂଷାନ ପ୍ରଧାନ, କ୍ଲାସ୍-୧୦:** ଭଲ ପଢ଼ିବା ସହ ଖେଳକ୍ରମରେ ଭାଗ ନିଅନ୍ତି । ସ୍କୁଲରେ ହେଉଥିବା ବିଭିନ୍ନ ପ୍ରତିଯୋଗିତାରେ ଭାଗ ନେଇ କୃତକାର୍ଯ୍ୟ ହୋଇଛନ୍ତି ।
- ▶ **ପ୍ରଦ୍ୟୁମ୍ନ ପ୍ରଧାନ, କ୍ଲାସ୍-୯:** ଖେଳକ୍ରମ ପ୍ରତି ରୁଚି ରଖୁଥିବା ଏହି ଛାତ୍ର ଭଲ ପାଠ ମଧ୍ୟ ପଢ଼ନ୍ତି । ସ୍କୁଲର ଅନ୍ୟାନ୍ୟ କାମରେ ମଧ୍ୟ ସେ ଆଗେଇ ଆସି ସାହାଯ୍ୟ କରନ୍ତି ।
- ▶ **ଆଲୋକ ଗୁପ୍ତା, କ୍ଲାସ୍-୯:** ସେ ଜଣେ ମେଧାବୀ ଛାତ୍ରୀ । ବଡ଼ ହେଲେ ସରକାରୀ ଚାକିରି କରିବାକୁ ଲକ୍ଷ୍ୟ ରଖିଛନ୍ତି ସେ ।
- ▶ **ସ୍ମିତରେଖା ପ୍ରଧାନ, କ୍ଲାସ୍-୯:** ଜିଲାର ବିଭିନ୍ନ ସ୍କୁଲରେ ହେଉଥିବା କୁଇଜ୍, ଡିବେଟ୍ ପ୍ରତିଯୋଗିତାରେ ଭାଗ ନେଇ ସ୍କୁଲ ପାଇଁ ସୁନାମ ଆଣିଛନ୍ତି ।
- ▶ **ଶୁଭଲକ୍ଷ୍ମୀ ଧଳ:** ମେଧାବୃତ୍ତି ପରୀକ୍ଷାରେ ପାସ କରି ଏବେ ସରକାରଙ୍କ ଠାରୁ ମାସିକ ଆର୍ଥିକ ସାହାଯ୍ୟ ପାଉଛନ୍ତି । ଏହା ସହ ଏକାଧିକ ପ୍ରତିଯୋଗିତାରେ ଭାଗ ନେଇଛନ୍ତି ।



ପ୍ରତ୍ୟାଶା ପ୍ରିୟଦର୍ଶିନୀ, କ୍ଲାସ୍ - ୨, ସରସ୍ୱତୀ ଶିଶୁ ବିଦ୍ୟାଳୟର, ବରମୁଣ୍ଡା, ଭୁବନେଶ୍ୱର



ଶିବାନୀ ପଟ୍ଟନାୟକ, କ୍ଲାସ୍ - ୪, ତିଏଭି ସ୍କୁଲ, ପୁରୀ



ଜାସ୍ମିନ୍ ଜେନା, କ୍ଲାସ୍ - ୮, ଲୟୋଲା ସ୍କୁଲ, ଭୁବନେଶ୍ୱର



ଅର୍ଚ୍ଚିଶା ଆଭନି, କ୍ଲାସ୍ - ୩, ସେଣ୍ଟ ଯୋଶେଫ୍ ହାଇସ୍କୁଲ, ଭୁବନେଶ୍ୱର



ଶିଖାରାଣୀ ନାୟକ, କ୍ଲାସ୍ - ୫, କେ.ଭି.-୫, ଭୁବନେଶ୍ୱର



ପି.ସି.ବାବଲ କୁମାର, କ୍ଲାସ୍ - ୪, ଭେଙ୍କଟେଶ୍ୱର ସ୍କୁଲ, ଜାରକା, ଯାଜପୁର



ପ୍ରେକ୍ଷା ପୂର୍ବାଷା ବରାଳ, କ୍ଲାସ୍ - ୫, କେନ୍ଦ୍ରୀୟ ବିଦ୍ୟାଳୟ-୧, ଭୁବନେଶ୍ୱର



ହିମାଂଶୁ ମାଝୀ, କ୍ଲାସ୍ - ୨, ନାରାୟଣ ସ୍କୁଲ, ପଟିଆ, ଭୁବନେଶ୍ୱର



ତିଶା ଗୁପ୍ତା, କ୍ଲାସ୍ - ୯, ରାଜନଗର ହାଇସ୍କୁଲ, କେନ୍ଦ୍ରୀୟତା



ନିଖିଲ ରଞ୍ଜନ ସାହୁ, କ୍ଲାସ୍ - ୨, ପ୍ରଭୁଜୀ ଇଂଲିଶ୍ ମିଡିୟମ ସ୍କୁଲ, ଭିଏସ୍‌ଏସ୍ ନଗର, ଭୁବନେଶ୍ୱର



ସାଙ୍କ୍ଷିତୀ ପାଢୀ, କ୍ଲାସ୍ - ୩, ଶ୍ରୀସତ୍ୟସାଜ ବିଦ୍ୟାଳୟର, ବାଲୁଗା

କବିତା



ଆସିଗଲା ଭାଇ
ରାଖୀ ପୂନେଇ

ବରଷକେ ପରେ ରାଖୀ ପୂନେଇଁ
ଭାଇ ଭଉଣୀଙ୍କ ସେନେହ ନେଇ,
ଆସିଛି ସହର, ଗାଁ ଗଣ୍ଡାରେ
ମାଳ ମାଳ ରାଖୀ ହାଟ ବଜାରେ ।
ସଜବାଜ ଝିଅ, ବୋହୂଏ ଘରେ
ପିଠା, ପଣା, ମିଠା କେତେ ପ୍ରକାରେ,
ରେଶମୀ ସୂତାର ପବିତ୍ର ତୋରେ
ଭଉଣୀ ବାନ୍ଧିବ ଭାଇ ହାତରେ ।
ଚନ୍ଦନ, ତିଳକ, ଫୁଲ ଲଗାଇ
ଖୋଇ ଦେବ ତାକୁ କେତେ ମିଠାଇ ;
ଆପଦେ ବିପଦେ ଭାଇଟି ସାହା
କୁହ ପୋଛି ଦେଇ କହିବ 'ଆହା' ।
ଭାଇ ଭାଇ ବୋଲି ଡାକି ଦେଲେ ସେ
ଦଉଡ଼ି ଆସଇ ଭାଇଟି ପାଶେ,
“ଡରନା ମୋ’ ସୁନା ଅଛି ମୋ ପାଖେ,
ଭାଇ ତୋର ସଦା ସୁଖେ କି ଦୁଃଖେ ।”
କେତେ ଯୁଗରୁ ଏ ରାଖୀ ଚଳନ
ଭାଇ-ଭଉଣୀଙ୍କ ସ୍ନେହ ବନ୍ଧନ,
ଦେଶ ବିଦେଶରେ ଆମ ଏ ପ୍ରଥା
ଘରେଘରେ କେତେ ପ୍ରୀତି ମମତା ।

- ଆର୍ତ୍ତତ୍ରାଣ ମିଶ୍ର

ପ୍ରାଚୀନୀ, କେନ୍ଦ୍ରୀୟ ବିଦ୍ୟାଳୟ ନଂ-୧,
ଝୁନିବ୍-୯, ଭୁବନେଶ୍ୱର

ସ୍ନେହର ପର୍ବ

କୁନି ଡାକ ଦେଲା ଶୁଣ ମୁନି
କାହିଁକି ତୁ ବସିଛୁ ହୋଇ ତୁନି ।
ଆଜି ପରା ଅଟେ ରାଖୀ ପୂନେଇଁ
ସେ କଥା କି ତୋର ମନେ ନାହିଁ ।
ଭଲିକି ଭଲି ରାଖୀ ଦୋକାନରେ
ବିକରି ହେଉଛି ସବୁ ସ୍ଥାନରେ ।
ମନ ପସନ୍ଦର ରାଖୀ କିଣିବା
ଭାଇଙ୍କ ହାତରେ ପିନ୍ଧାଇ ଦେବା ।
ତିଳକ ତାଙ୍କ ମଥାରେ ଲଗାଇ
ମିଠା ଆଣି ଦେବା ତାଙ୍କୁ ଖୁଆଇ ।
ଯାହା ଉପହାର ଦେବେ ଆମକୁ
ଆନନ୍ଦେ ଗ୍ରହଣ କରିବା ତାକୁ ।
ବିପଦେ ଆପଦେ ସେ ସାହା ହେବେ
ଡରିବା ନାହିଁ ଆମେ କାହାକୁ ତେବେ ।
ଭାଇ ଭଉଣୀଙ୍କ ଅତୁଟ ସ୍ନେହ
କିଏ ତାକୁ କାଟି ପାରିବ କୁହ ।
ସ୍ନେହ ପ୍ରୀତିର ଏ ପର୍ବ ପରା
ସାରା ଭାରତରେ ଅଟେ ନିଆରା ।
ଭୁଲି ଯାଅ ସବୁ ରାଗରାଷ
ଏ ପର୍ବ ପାଳିବା ହୋଇ ହରଷ ।



- ସୁଧାକର ରାଉତ

ପ୍ରତାପନଗରୀ, କଟକ, ମୋ: ୮୮୯୪୧୭୩୩୦୨



ଅୟାନ ଗୋଗୋଇ ଗୋହେନ୍

ରେକର୍ଡ

ସର୍ବକନିଷ୍ଠ
ଲେଖକ

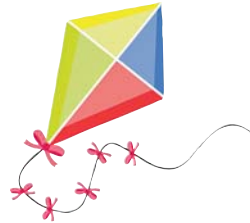
କୁନି କୁନି ପିଲାମାନଙ୍କଠାରେ
ଏଭଳି ପ୍ରତିଭା ଲୁଚାୟିତ ହୋଇ
ରହିଥାଏ, ଯାହାକୁ ଦେଖିଲେ ଆଶ୍ଚର୍ଯ୍ୟ
ଲାଗେ । ସେଭଳି ଜଣେ କୁନି ପ୍ରତିଭା
ହେଉଛନ୍ତି ଆସାମର ଲକ୍ଷ୍ମୀପୁରରେ
ବାସ କରୁଥିବା ୪ ବର୍ଷୀୟ ଅୟାନ
ଗୋଗୋଇ ଗୋହେନ୍ । ଏହି ପ୍ରତିଭା
ଜଣକ ଭାରତର ସବୁଠାରୁ କମ୍ ବୟସ୍କ
ଲେଖକ ହେବାର ଗୌରବ ଅର୍ଜନ

କରିଛନ୍ତି । ତଳିତ ବର୍ଷ କାନୁୟାରୀରେ
ପ୍ରକାଶିତ ପୁସ୍ତକ ‘ହନିକୋମ୍’ ପାଇଁ
ଇଣ୍ଡିଆ ବୁକ୍ ଅଫ୍ ରେକର୍ଡ୍ସ୍ ତାଙ୍କୁ ଏହି
ସମ୍ମାନରେ ସମ୍ମାନିତ କରିଛନ୍ତି । ଏହି
ପୁସ୍ତକରେ ଅୟାନଙ୍କ ଲିଖିତ ୩୦ ଛୋଟ
କାହାଣୀ ସହିତ ତାଙ୍କ ଦ୍ୱାରା ଅଙ୍କିତ
ଚିତ୍ରକୁ ସାମିଲ କରାଯାଇଛି । ଅୟାନଙ୍କ
ଏହି ପ୍ରତିଭା ନିଶ୍ଚିତଭାବେ ଅନ୍ୟ
ପିଲାମାନଙ୍କୁ ପ୍ରେରଣା ଯୋଗାଇବ ।

କହିଲ ସେଣ୍ଟ

- ପ୍ରଶାନ୍ତ କୁମାର ନାଥ, ସୁନ୍ଦରପୁର,
ଉତ୍ତରକଳ୍ପ ହାଟ, ପ୍ରୀତିପୁର, ଯାଜପୁର
ମୋ: ୮୮୯୨୩୦୧୧୪୩

କାଗଜରେ ଗଢ଼ା ଦେହଟି ତା’ର
ଲୋଡ଼ା ପତେ ଯେବେ ଆସେ ମକର
ଖୁସିରେ ଆକାଶେ ସେ ଉଡ଼ଇ
ଆମ ହାତେ ଥାଏ ତା’ର ନଟେଇ
ସଭିକ ମନକୁ ନିଏ ସେ ମୋହି
କିଏ ସେ ପାରିବ ନାମ ତା’ କହି ?
ଉ: ଗୁଡ଼ି



ଦଶଟି ଗୋଡ଼ରେ ଚାଲୁଛି ସିଏ
ପାଣିରେ ରୁହେ ସେ ଗାତରେ ରୁହେ
କାମୁଡ଼ିଲେ ପୁଣି ବିଛି ଫଟାଏ
ନାମଟି ତାହାର କୁହ କହିବ କିଏ ?
ଉ: କଙ୍କଡ଼ା



ଜେଜେର ମାମୁ ସେ ବାପାର ମାମୁ
ପିଉସୀ ମାମୁ ସେ ମାଉସୀ ମାମୁ
କୁନି ପିଲାଙ୍କର ସେ ଅଟଇ ପ୍ରିୟ
କିଏ ସେ ଜାଣିଛି ନାମ ତା କୁହ ?
ଉ: କନ୍ଦୁ



ଦେହଟି ତାହାର କାଠରେ ଗଢ଼ା
ରୁହେଁ ଗାଡ଼ି ସିଏ ରୁହେଁ ବି ଘୋଡ଼ା
ତେଲରେ ରୁହେଁ ସେ ପାଣିରେ ତାଲେ
ନାଆଁଟି ତାହାର କହିବ କିଏ ?
ଉ: ଡଙ୍ଗା



- ▶ କେଉଁ ଓଡ଼ିଆ ଡିଅୁରେ ରାଖୀ ପର୍ବ
ପାଳନ କରାଯାଏ ?
- ▶ ରାଖୀ ପୂର୍ଣ୍ଣିମା ଆଉ କେଉଁ ନାଁ ରେ
ପରିଚିତ ?
- ▶ ଶ୍ରୀବତ୍ସ ପୂର୍ଣ୍ଣିମା ଡିଅୁରେ କେଉଁ
ଯାତ୍ରା ଅନୁଷ୍ଠିତ ହୋଇଥାଏ ?
- ▶ ଗଣ୍ଡା ପୂର୍ଣ୍ଣିମାକୁ କାହାର ଜନ୍ମ ଦିବସ
ରୂପେ ପାଳନ କରାଯାଏ ?
- ▶ ଗଣ୍ଡା ପୂର୍ଣ୍ଣିମାରେ କେଉଁ ପ୍ରାଣୀକୁ
ପୂଜା କରାଯାଇଥାଏ ?

ଆରପରର

ଉତ୍ତର

- ସାହାନାଲ
- ବଂଶୀ
- ତବଲା
- ସିତାର
- ସକ୍ତୁର
- ସରୋଦ

ରଙ୍ଗ ଦିଅ



ଦାମ :

ଶ୍ରେଣୀ :

ସ୍କୁଲ :

ଠିକଣା :

ଜଣା ଅଜଣା

କ୍ରିଡ୍ ଆନାଲାଇଜର

ସ୍ଥିତା ନାୟକ

❖ ଚନ୍ଦ୍ରପୃଷ୍ଠକୁ ଯାତ୍ରା କରିଥିବା ମହାକାଶଚାରୀଙ୍କ ପାଦଚିହ୍ନ ଆଜି ବି ସେଠାରେ ମହଜୁଦ ଅଛି। ଚନ୍ଦ୍ର ପୃଷ୍ଠରେ ଜଳ ଓ ବାୟୁ ନ ଥିବା ହେତୁ ଏପରି ଘଟିଥାଏ।



❖ ଉତ୍କଳା ପକ୍ଷୀ ମଧ୍ୟରୁ ଏକ ବିଶାଳ ପକ୍ଷୀ ହେଉଛି ଫ୍ଲେମିଙ୍ଗୋ। ଏହି ପକ୍ଷୀର ହାରାହାରି ଉଚ୍ଚତା ପ୍ରାୟ ୧.୪ ମିଟର ହୋଇଥିବା ବେଳେ ଏହାର ଦୁଇ ବିସ୍ତାରିତ ଡେଶାର ଲମ୍ବ ୧.୫ ମିଟର ଯାଏଁ ହୋଇଥାଏ।



❖ ମହୁମାଛିର ଦୁଇଟି ପାକପ୍ଳା ଥାଏ। ଗୋଟିଏ ପାକପ୍ଳାରେ ଖାଦ୍ୟ ପାଚନ ହେଉଥିବା ବେଳେ ଅନ୍ୟଟିରେ ମହୁ ପ୍ରସ୍ତୁତ ପ୍ରକ୍ରିୟା ସଙ୍ଗଠିତ ହୋଇଥାଏ।

❖ ଉତ୍ତର ଆମେରିକାରେ ଅବସ୍ଥିତ ଗ୍ରୀନଲ୍ୟାଣ୍ଡ ହେଉଛି ପୃଥିବୀର ସର୍ବବୃହତ୍ ଦ୍ୱୀପ। ଏହା ୨,୧୬୬,୦୮୬ ବର୍ଗ କିଲୋମିଟର ଯାଏ ପରିବ୍ୟାପ୍ତ।



❖ ଗାଲିଲିଓ ହେଉଛନ୍ତି ପ୍ରଥମ ବ୍ୟକ୍ତି ଯିଏ ସର୍ବପ୍ରଥମେ ଟେଲିସ୍କୋପ ମାଧ୍ୟମରେ ମହାକାଶକୁ ଦେଖିଥିଲେ।



ଯେତେବେଳେ କୌଣସି ବ୍ୟକ୍ତି ମଦ୍ୟପାନ କରେ, ସେତେବେଳେ ଆଲ୍କହଲ୍ ମୁହଁ, ଗଳା, ପେଟ ଏବଂ ଅନ୍ତନଳୀ ପର୍ଯ୍ୟନ୍ତ ଯାଇଥାଏ। ସେହି ସମସ୍ତ ଅଙ୍ଗଗୁଡ଼ିକର ନଳିକାରେ ରକ୍ତପ୍ରବାହ ଚାଲୁଥାଏ। ରକ୍ତ ଆଲ୍କହଲ୍‌କୁ ଶୋଷଣ କରିନିଏ। ଏହି ପ୍ରକାରେ ତା' ରକ୍ତରେ ମିଶିଯାଏ।

ସତ୍ତ୍ୱକ ଦୁର୍ଘଟଣା ଆଜିକାଲି ସାଧାରଣ ଘଟଣା। ପ୍ରତିଦିନ ସତ୍ତ୍ୱକ ଦୁର୍ଘଟଣାର ଖବର ଟିଭି ଓ ଖବରକାଗଜ ପୃଷ୍ଠାମଣ୍ଡନ କରେ। ପ୍ରତିବର୍ଷ ହଜାର ହଜାର ଲୋକ ଏହାର ଶିକାର ହେଉଛନ୍ତି। ଦୁର୍ଘଟଣାର ପ୍ରମୁଖ କାରଣ ମଧ୍ୟରୁ ଗୋଟିଏ ହେଲା ଡ୍ରାଇଭର ମଦ୍ୟପାନ କରି ଗାଡ଼ି ଚଳାଇବା। ତେଣୁ ଆଜନ ଅନୁସାରେ ନିଶାସକ୍ତ ଅବସ୍ଥାରେ ଗାଡ଼ିଚାଳନା ଅପରାଧ ଅଟେ।
ପୋଲିସ ମଦ ପିଇଥିବା ଗାଡ଼ିଚାଳକ ବିଷୟରେ ଜାଣିବା ପାଇଁ କ୍ରିଡ୍ ଆନାଲାଇଜର ଅର୍ଥାତ୍ ପ୍ରଶ୍ନାସର ବିଶ୍ଳେଷଣ କରୁଥିବା ଉପକରଣର ବ୍ୟବହାର କରିଥାଏ। ସେଥିରୁ ଜଣାପଡ଼େ ଯେ, ରକ୍ତରେ ଆଲ୍କହଲ୍‌ର ମାତ୍ରା କେତେ ରହିଛି। ଏହି ଘଟଣା ବିଷୟରେ ଜାଣିବାକୁ ହେଲେ ରକ୍ତ ବା ମୂତ୍ରର ନମୁନା ନେବାକୁ ହୋଇଥାଏ ଏବଂ ସେହି ନମୁନା ପରୀକ୍ଷା କରିବା ପାଇଁ ଲାବୋରେଟୋରୀକୁ ପଠାଇବାକୁ ପଡ଼େ। ଯଦି ରିପୋର୍ଟ ଶୀଘ୍ର ଜାଣିବାକୁ ଚାହୁଁ, ତେବେ ମୋବାଇଲ ଲାବୋରେଟୋରୀ ବ୍ୟବସ୍ଥା କରିବାକୁ ହେବ। ଗ୍ରୀଫିକ୍‌ରେ ପୋଲିସ ପାଇଁ ଏହା ଏକ ବଡ଼ ଚ୍ୟାଲେଞ୍ଜ।
ପୋଲିସ ନିମନ୍ତେ କ୍ରିଡ୍ ଆନାଲାଇଜର ପ୍ରୟୋଗ ସହଜ ଏବଂ ସୁବିଧାଜନକ। ଯେଉଁ ଡ୍ରାଇଭର ଉପରେ ସନ୍ଦେହ ଆସେ, ତା'ର ମୁହଁରେ ଏହି ଉପକରଣ ଲଗାଯାଏ ଏବଂ ନିଃଶ୍ୱାସ ଛାଡ଼ିବାକୁ କୁହାଯାଏ। ତା'ପରେ ଶ୍ୱାସପ୍ରଶ୍ୱାସର ପରୀକ୍ଷା ହୋଇଯାଏ ଏବଂ ମଦ୍ୟପାନ ବିଷୟରେ ଜଣାପଡ଼ିଯାଏ।
୧୯୪୦ ମସିହାରେ କିଛି ଆମେରିକୀୟ ପୋଲିସ୍ ଅଧିକାରୀ ରକ୍ତ ପରୀକ୍ଷାର ଅସୁବିଧାରୁ ରକ୍ଷା ପାଇବାକୁ ଯାଇ କ୍ରିଡ୍ ଆନାଲାଇଜର ପରି ନୂତନ ଉପାୟ ଖୋଜିଥିଲେ। ଆଜି ପୃଥିବୀର ସମସ୍ତ ସ୍ଥାନରେ ଏହି ଯନ୍ତ୍ର ଲୋକପ୍ରିୟ।
ଯେତେବେଳେ କୌଣସି ବ୍ୟକ୍ତି ମଦ୍ୟପାନ କରେ, ସେତେବେଳେ ଆଲ୍କହଲ୍ ମୁହଁ, ଗଳା, ପେଟ ଏବଂ ଅନ୍ତନଳୀ ପର୍ଯ୍ୟନ୍ତ ଯାଇଥାଏ। ସେହି ସମସ୍ତ ଅଙ୍ଗଗୁଡ଼ିକର ନଳିକାରେ ରକ୍ତପ୍ରବାହ ଚାଲୁଥାଏ। ରକ୍ତ ଆଲ୍କହଲ୍‌କୁ ଶୋଷଣ କରିନିଏ।

ଏହି ପ୍ରକାରେ ତା' ରକ୍ତରେ ମିଶିଯାଏ। ବିଶେଷ କଥା ଏହା ଯେ, ଆଲ୍କହଲ୍‌ର ପାଚନ କ୍ରିୟା ହୋଇ ନ ଥାଏ କିମ୍ବା ସେଥିରେ କୌଣସି ରାସାୟନିକ ପ୍ରତିକ୍ରିୟା ହୋଇ ନ ଥାଏ। ରକ୍ତ ସହ ବହିଯାଇ ଆଲ୍କହଲ୍ ଅନ୍ତତଃ ପୁରୁଷ ପର୍ଯ୍ୟନ୍ତ ଯାଇଥାଏ। ଆଲ୍କହଲ୍ ବାଷ୍ପୀୟ ଅବସ୍ଥାକୁ ଶୀଘ୍ର ଆସି ଯାଇଥାଏ। ତେଣୁ କିଛି ଖାଲି ସ୍ଥାନ ପାଇବା ମାତ୍ରେ ହିଁ କିଛି ପ୍ରତିଶତ ଆଲ୍କହଲ୍ ବାଷ୍ପୀକରଣ ହୋଇଯାଏ। ବାଷ୍ପୀଭୂତ ହୋଇଯାଇଥିବା ଆଲ୍କହଲ୍ ମାତ୍ରା ରକ୍ତରେ ମହଜୁଦ ଥିବା ମୋଟ ଆଲ୍କହଲ୍ ମାତ୍ରା ଉପରେ ନିର୍ଭର କରିଥାଏ। ଏହି ଦୁଇଟି ପରିମାଣ ମଧ୍ୟରେ ସମାନୁପାତିକ ସମ୍ବନ୍ଧ ରହିଛି। ବାଷ୍ପୀଭୂତ ଆଲ୍କହଲ୍ ନିଃଶ୍ୱାସ ସହ ବାହାରକୁ ଚାଲିଥାଏ। ସେହି ନିଃଶ୍ୱାସରେ ବିଶ୍ଳେଷଣ ଦ୍ୱାରା ମହଜୁଦ ଆଲ୍କହଲ୍ ମାତ୍ରା ଜଣାପଡ଼ିଯାଏ। ସମାନୁପାତିକ ସମ୍ବନ୍ଧ ଆଧାରରେ ବ୍ୟକ୍ତି କେତେ ମଦ୍ୟପାନ କରିଛି ଜଣାପଡ଼ିଥାଏ। ଯଦି ରକ୍ତରେ ଆଲ୍କହଲ୍ ମାତ୍ରା ଆଜନ ଦ୍ୱାରା ନିର୍ଦ୍ଧାରିତ ମାତ୍ରାଠାରୁ ଅଧିକ ଥାଏ, ତେବେ ନିଶାଗ୍ରସ୍ତ ହୋଇ ଯାନ ଚଳାଉଥିବା ଡ୍ରାଇଭରକୁ ଅପରାଧୀ ବୋଲି ଗ୍ରହଣ କରାଯାଏ ଏବଂ ପୋଲିସ ଆବଶ୍ୟକ କାର୍ଯ୍ୟପଦ୍ଧତି ଗ୍ରହଣ କରେ। ଉପକରଣ: ନିଃଶ୍ୱାସ ବିଶ୍ଳେଷଣ କରୁଥିବା କ୍ରିଡ୍ ଆନାଲାଇଜର ତିନି ପ୍ରକାରର ହୋଇଥାଏ।
୧. ସାଧାରଣ କ୍ରିଡ୍ ଆନାଲାଇଜର: ସେଥିରେ ଆଲ୍କହଲ୍ ଅନ୍ୟ ରାସାୟନିକ ପଦାର୍ଥ ସହ ପ୍ରତିକ୍ରିୟା କରି ରଙ୍ଗ ବଦଳାଏ।
୨. ଏନ୍‌ଡ୍‌ଲେସ୍ ଲାଇଜର୍: ଏହା ଇନ୍‌ଫ୍ରାରେଡ୍ ସ୍ପେକ୍ଟ୍ରୋସ୍କୋପି ଦ୍ୱାରା ଆଲ୍କହଲ୍ ମାତ୍ରା ପରୀକ୍ଷା କରାଯାଏ।
୩. ଆଇକୋ ସେନ୍ସର: ଏଥିରେ ଫ୍ଲ୍ୟୁ ଏଲ୍‌ସେଲ ଦ୍ୱାରା ରାସାୟନିକ କ୍ରିୟା ସଂଘଟିତ ହୋଇ ଆଲ୍କହଲ୍ ବିଷୟରେ ଜଣାପଡ଼େ।
ତିନି ପ୍ରକାରର ଭିନ୍ନଭିନ୍ନ ଉପକରଣ ହେଲେ ମଧ୍ୟ ଗୋଟିଏ ମାଉସ୍‌ପିସ୍‌ରେ ହିଁ ନିଃଶ୍ୱାସ ଛଡ଼ାଯାଏ। ଏହିପରି କ୍ରିଡ୍ ଆନାଲାଇଜର୍ ମାଧ୍ୟମରେ ମଦ୍ୟପାନ କରି ଗାଡ଼ି ଚଳାଉଥିବା ଡ୍ରାଇଭରକୁ ଧରାଯାଏ।
- ଭଞ୍ଜନଗର, ଗଞ୍ଜାମ

ଆ
ଇ
ନା



ଆପ୍ପା
୨ ବର୍ଷ



ଲିଜା
୭ ବର୍ଷ



ତନଭି
୫ ବର୍ଷ