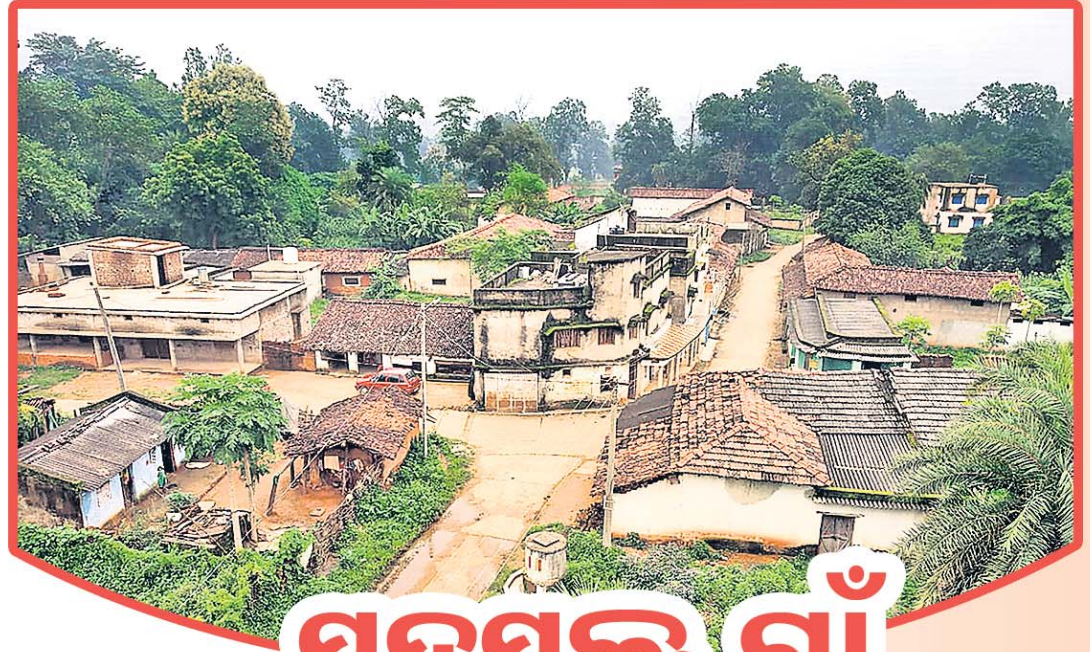


ଝି  
ର  
ଦ  
ନ



# ପଦପୁସ୍ତକ ଗାଁ

୮/୯

ସିନେମା



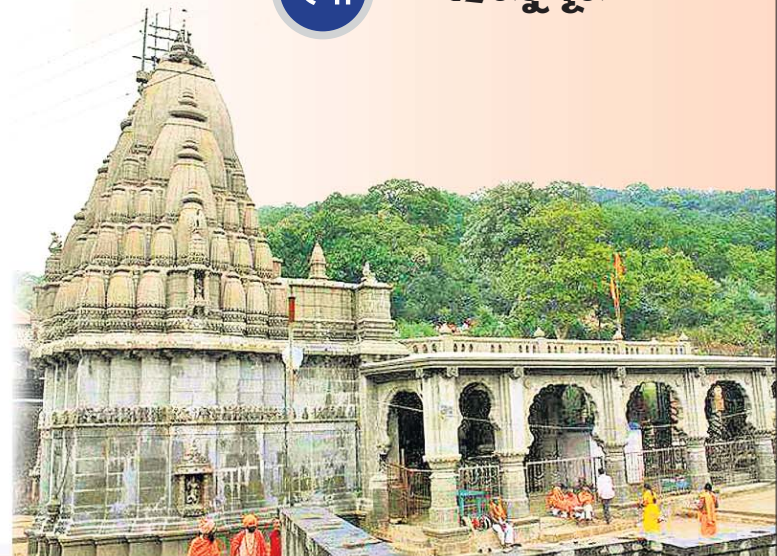
୩

ପ୍ରଚ୍ଛଦ ପ୍ରସଙ୍ଗ

ଦିନେ ନିଶାର ବ୍ୟାପକ ପ୍ରଚଳନ ପାଇଁ ଏହି ପଞ୍ଚାୟତକୁ ଲୋକେ ଭିନ୍ନ ଦୃଷ୍ଟିରେ ଦେଖୁଥିବାବେଳେ ଆଜି ନିଶାମୁକ୍ତ ଯୋଗୁ ଏହି ପଞ୍ଚାୟତଟି ପାଇଁ ସାରା ରାଜ୍ୟ ଗର୍ବିତ...

୧୩

ସହରରୁ ଦୂର





# ସୁଧମାନ ଲାଇବ୍ରେରୀ



ଅବସର ସମୟକୁ ସୁବିନିଯୋଗ କରିବା ପାଇଁ ଆମ ଭିତରୁ ଅନେକେ ବହି ପଢ଼ିବା ପାଇଁ ପସନ୍ଦ କରନ୍ତି। କିଏ ବହିଟିଏ କିଣି ପଢ଼ିବା ପାଇଁ ପସନ୍ଦ କରନ୍ତି ତ ଆଉ କେହି ଲାଇବ୍ରେରୀରୁ ବହି ଆଣି ପଢ଼ିବା ପାଇଁ ପସନ୍ଦ କରନ୍ତି। ତେବେ ଜାଣି ଆଶ୍ଚର୍ଯ୍ୟ ହେବେ ପୁସ୍ତକ ଲାଇବ୍ରେରୀ ଭଳି ଏବେ ସୁଧମାନ ଲାଇବ୍ରେରୀର କନ୍ସେପ୍ଟ ବେଶ୍ ଲୋକପ୍ରିୟ ହେବାରେ ଲାଗିଛି। ୨୦୦୦ ମସିହାରେ ଡେନମାର୍କର କୋପେନହେଗେନରେ ସର୍ବପ୍ରଥମେ ଆରମ୍ଭ ହୋଇଥିବା ଏହି ନିଆରା କନ୍ସେପ୍ଟ ବର୍ତ୍ତମାନ ପୃଥିବୀର ପ୍ରାୟ ୮୦ ଦେଶରେ କାର୍ଯ୍ୟକରୁଛି। ଏହି କନ୍ସେପ୍ଟ ଅନୁଯାୟୀ ଆପଣ ବହି ଭଳି ମାଣିଷମାନଙ୍କୁ ଧାର ନେଇ ସେମାନଙ୍କ ମୁହଁରୁ ତାଙ୍କ ଜୀବନ କାହାଣୀ ଶୁଣିପାରିବେ। ଏହା ବ୍ୟତୀତ ଆପଣ ସେମାନଙ୍କୁ ଏହି ଜନିତ ପୁସ୍ତକ ପଢ଼ାଉଁ ତାହାର ଉତ୍ତର ମଧ୍ୟ ପାଇପାରିବେ। ଏହି ଲାଇବ୍ରେରୀରେ ବିଭିନ୍ନ ବିଭାଗ ରହିଥାଏ। ଆପଣଙ୍କ ପସନ୍ଦ ମୁତାବକ ଯେକୌଣସି ବିଭାଗର ବ୍ୟକ୍ତିଙ୍କୁ ଚୟନ କରି ତାଙ୍କ ମୁହଁରୁ ଆଲୋଚ୍ୟ ବିଷୟ ଶୁଣି ପାରିବେ। ଭାରତରେ ଏହି ସୁଧମାନ ଲାଇବ୍ରେରୀର ଏକ ଇଭେଣ୍ଟ ସର୍ବପ୍ରଥମେ ଇନ୍ଦୋର ଏବଂ ଏହା ପରେ ହାଇଦ୍ରାବାଦ, ଦିଲ୍ଲୀ ଏବଂ ମୁମ୍ବାଇରେ ଅନୁଷ୍ଠିତ ହୋଇଛି। ଏହି ସଂସ୍ଥାର ମୂଳ ଲକ୍ଷ୍ୟ ହେଉଛି ଲୋକଙ୍କ ମଧ୍ୟରେ ହିଁସା, ବ୍ରେଶ ଆଦିକୁ ଦୂରରେ ରଖି ସୌହାର୍ଦ୍ଦ୍ୟ, ଭାଇତାଣାର ସମ୍ପର୍କ ସ୍ଥାପନ କରିବା।



## ଏ ସପ୍ତାହର ରାଶିଫଳ ଜ୍ୟୋତିର୍ବିଦ୍ୟା ବିଶାରଦ ପ୍ରଫୁଲ୍ଲ କୁମାର ମହାପାତ୍ର ଅଗଷ୍ଟ ୧୯-୨୫

<p><b>ମେଷ</b></p> <p>ରବିବାର- କାମରେ ସଫଳତା, ଯାତ୍ରାରେ ଲକ୍ଷ୍ୟପୂରଣ, କାରବାରରେ ଉନ୍ନତି। ସୋମ, ମଙ୍ଗଳ, ବୁଧ- ଅର୍ଥ ସଂଗ୍ରହ, ଆନୁଷ୍ଠାନିକ କାର୍ଯ୍ୟ। ଗୁରୁ, ଶୁକ୍ର, ଶନି- ଶାରୀରିକ ସୁସ୍ଥତା, ଶତ୍ରୁ ଉପଦ୍ରବ ହ୍ରାସ, ବିବାହକୁ ଦୂରରେ ରୁହେବ।</p>	<p><b>ବୃଷ</b></p> <p>ରବିବାର- ସାକ୍ଷ୍ୟ ସମସ୍ୟା। ସୋମ, ମଙ୍ଗଳ, ବୁଧବାର- ସୌଖୀନ ଦ୍ରବ୍ୟ କ୍ରୟ, ଅର୍ଥ ଲାଭ, ବନ୍ଧୁଙ୍କ ପରାମର୍ଶ, ଭ୍ରାତୃବିବାହ, କାମରେ ପ୍ରଶଂସା। ଗୁରୁବାରଠାରୁ ବ୍ୟୟ ବୃଦ୍ଧି, ନୂତନ କର୍ମସଂସ୍ଥାନ, କଚେରି ମାମଲାକୁ ଦୁଃଖିକା, ସୁଯୋଗ ହରାଇବେ।</p>	<p><b>ମିଥୁନ</b></p> <p>ରବିବାର- ସ୍ବାକ୍ଷ୍ୟରେ ଉନ୍ନତି। ସୋମ, ମଙ୍ଗଳ, ବୁଧବାର- ଆର୍ଥିକ ଅଭିବୃଦ୍ଧି, ଭ୍ରମଣ ହେତୁକ କ୍ଳାନ୍ତି। ଗୁରୁବାରଠାରୁ କାର୍ଯ୍ୟହାନି, ଅତୁଟାପ କରିବେ, ଆଶାବାଦୀ ହେବେ, କଳା, ସାହିତ୍ୟରେ ଉନ୍ନତି, ଅନୁଭବଶୀଳ ହୋଇପାରନ୍ତି।</p>	<p><b>କର୍କଟ</b></p> <p>ରବିବାର- ନୂତନ ଯୋଜନା, ପଡ଼ୋଶୀଙ୍କ ପ୍ରେରଣା, ଅର୍ଥ ଲାଭ। ସୋମବାର, ମଙ୍ଗଳବାର, ବୁଧବାର- କାମଟି ବିଳମ୍ବରେ ହେବ। ଗୁରୁ, ଶୁକ୍ର ଓ ଶନିବାର- ଅପୂର୍ଣ୍ଣ କାମକୁ ସମ୍ପୂର୍ଣ୍ଣ କରିବେ, ସହକର୍ମୀଙ୍କ ଅସହଯୋଗ, ମନ ମାରି ରହିପାରନ୍ତି।</p>	<p><b>ସିଂହ</b></p> <p>ମାନସିକ ଅସ୍ଥିରତା, ଶତ୍ରୁପାତା। ସୋମବାରଠାରୁ ଅଭିଯୋଗ ଆସିପାରେ, ବୁଝାମଣା ନେଇ ତିକ୍ତତା, ଶ୍ରମଜନିତ କ୍ଳାନ୍ତିବୋଧ, ପରିବହନରେ ଘେରା, ଗୁରୁବାରଠାରୁ କାର୍ଯ୍ୟବିଧି, ସରକାରୀ ସାହାଯ୍ୟ।</p>	<p><b>କନ୍ୟା</b></p> <p>ରବିବାର- ପ୍ରତ୍ୟୁଷ ଯାତ୍ରା, ବନ୍ଧୁଙ୍କ ସଭାବେ, ଅଧିକ ଧନ ପାଇବେ। ସୋମ, ମଙ୍ଗଳ, ବୁଧବାର- କାମ ଅଟକିବ ନାହିଁ, ସମ୍ମାନ ମିଳିବ। ଗୁରୁବାରଠାରୁ ଦୁର୍ଭାବନା ବଢ଼ିପାରେ, ବାଣିଜ୍ୟରେ ପ୍ରତିବନ୍ଧକ ସୃଷ୍ଟି କ୍ଳାନ୍ତିବୋଧ କରିପାରନ୍ତି।</p>
<p><b>ତୁଳା</b></p> <p>ରବିବାର- ସୁସ୍ଥ ମାନସିକତା, ବ୍ୟବସାୟରେ ସଫଳତା। ଗୁରୁ, ଶୁକ୍ରବାର- ବିଚାର ସୃଷ୍ଟି ହେବ, ବନ୍ଧୁ ମନକମାକୁ ତିକ୍ତାକୁଳ ହେବେ। ଶନିବାର- ପରିସ୍ଥିତିର ମୂଳାବଳୀକରିବେ।</p>	<p><b>ବିଛା</b></p> <p>ରବିବାର- ମନସ୍ଥାପ, ବନ୍ଧୁଙ୍କ ସହାନୁଭୂତି, ସୁଯୋଗ ହାତଛଡ଼ା ହୋଇପାରେ। ସୋମ, ମଙ୍ଗଳ, ବୁଧବାର- ବ୍ୟୟ ଅଧିକ, ପାରିବାରିକ ସମସ୍ୟା, ଆମୋଦପ୍ରମୋଦ, କର୍ମମୁଖରବୃଦ୍ଧି, ଗୁରୁ, ଶୁକ୍ର ଓ ଶନିବାର- ପରିବହନରେ ଲାଭ।</p>	<p><b>ଧନୁ</b></p> <p>ପ୍ରଥମ ଚାରିଦିନ- କର୍ମକ୍ଷେତ୍ରରେ ପ୍ରଶଂସା, ଆର୍ଥିକ ଉନ୍ନତି, ଯୋଜନାବଦ୍ଧ କାମ, ବନ୍ଧୁ ସାହାଯ୍ୟ, ଭ୍ରମଣ, କାର୍ଯ୍ୟବିଧି, ପରିବାରରେ ମନୋରଞ୍ଜନ କାର୍ଯ୍ୟକ୍ରମ, ମନଟା ବିଚିତ୍ରି ଯାଇପାରେ। ଆଶଙ୍କା ବୃଦ୍ଧିପାଇବ।</p>	<p><b>ମକର</b></p> <p>ପ୍ରଥମ ତିନିଦିନ ବନ୍ଧୁ ମତାହର, ଧନହାନି, ପାରିବାରିକ ସହାୟତା, ବୁଧବାରଠାରୁ ଭ୍ରମଣ, ରାଜନୀତି, ପ୍ରଶାସନିକ ଅଶାନ୍ତିକର ପରିବେଶ, ବନ୍ଧୁଙ୍କ ପରାମର୍ଶ ମିଳିବ। ଶୁକ୍ର ଓ ଶନିବାର- ଆତ୍ମାୟମାନଙ୍କ ବିରୋଧ, କାର୍ଯ୍ୟ ପୂର୍ଣ୍ଣାଙ୍ଗ ହେବ।</p>	<p><b>କୁମ୍ଭ</b></p> <p>ରବିବାର- ବିବାହ ବୃଦ୍ଧି, ଦୂରଯାତ୍ରା। ସୋମବାରଠାରୁ ଶୁଭଖବର ପ୍ରାପ୍ତି, ବନ୍ଧୁଙ୍କ ବୃଥା ସନ୍ଦେହ, ଅର୍ଥ ଆବାସ, ତାଲୁକରକ ପରାମର୍ଶ। ଗୁରୁବାରଠାରୁ ନୂତନ କାର୍ଯ୍ୟ, ବିଶିଷ୍ଟ ବ୍ୟକ୍ତିଙ୍କ ସଙ୍ଗେ ମିଳିବ, ପିଠି ଆପୁଡ଼େଇ କାମ ହାସଲ କରିବେ। ରୋଗର ପୀଡ଼ା ବୃଦ୍ଧି ପାଇପାରେ।</p>	<p><b>ମୀନ</b></p> <p>ପ୍ରଥମ ତିନିଦିନ ନୂତନ କର୍ମାରମ୍ଭ, ଆର୍ଥିକ ଅନଟନ, ଆତ୍ମାୟମାନଙ୍କ ପାଇଁ ଚିନ୍ତା, ବୁଧବାରଠାରୁ ଖୁସିରେ ଦିନ କଟିବ। ସତକଥା କହି ବିରୋଧୀ ହେବେ, ଭ୍ରମଣ ଓ କାର୍ଯ୍ୟବିଧି। ସହକର୍ମୀଙ୍କ ଦ୍ଵାରା ସମାଲୋଚିତ ହୋଇପାରନ୍ତି। ନୂତନ କର୍ମସଂସ୍ଥାନ, ବନ୍ଧୁ ପ୍ରସ୍ତାବ ଶ୍ଳିଷ୍ଟ ହେବ।</p>

## ଶୁଭ କାମରେ ଯାଉଥିଲେ....

\* ବାସୁ ଏବଂ ଜ୍ୟୋତିଷ ଶାସ୍ତ୍ର ଅନୁଯାୟୀ ଯଦି ଆପଣ ସୋମବାର ଦିନ କୌଣସି ଶୁଭ କାର୍ଯ୍ୟରେ ବାହାରକୁ ଯାଉଛନ୍ତି ତେବେ ଘରୁ ବାହାରିବା ପୂର୍ବରୁ ଧରେ ନିଜ ମୁହଁକୁ ଆଇନାରେ ଅବଶ୍ୟ ଦେଖନ୍ତୁ ଏହା ଦ୍ଵାରା ଆପଣଙ୍କ କାର୍ଯ୍ୟ ନିହାତି ସଫଳ ହେବ।

\* ଶୁଭ କାର୍ଯ୍ୟ ପାଇଁ ମଙ୍ଗଳବାରକୁ ଶୁଭ ଦିନ ବୋଲି କୁହାଯାଏ। ତେବେ ଯଦି ଏହି ଦିନ କୌଣସି ଶୁଭ କାର୍ଯ୍ୟରେ ବାହାରକୁ ଯାଉଛନ୍ତି ତେବେ ଘରୁ ବାହାରିବା ପୂର୍ବରୁ କିଛି ମିଠା ଯେପରି ଗୁଡ, ବେସନ ଲଢୁ ଆଦି ଖାଇ ଘରୁ ବାହାରକୁ।

\* ଜ୍ୟୋତିଷ ଶାସ୍ତ୍ର ଅନୁଯାୟୀ ବୁଧବାର ଦିନ ଯଦି କୌଣସି ଖାସ୍ କାମରେ ବାହାରକୁ ଯିବାକୁ ପଡୁଛି ତେବେ ବାହାରିବା ପୂର୍ବରୁ ଅଳ୍ପ ଧନିଆପତ୍ର ଅବଶ୍ୟ ଖାଆନ୍ତୁ। ଏହା ଦ୍ଵାରା କାର୍ଯ୍ୟ ସଫଳ ହେବାର ସମ୍ଭାବନା ବଢ଼ିଯାଇଥାଏ।

ସାଧାରଣତଃ ଦେଖାଯାଏ କୌଣସି ଶୁଭ କାର୍ଯ୍ୟରେ ଯିବା ପୂର୍ବରୁ ଲୋକେ ଶୁଭ ବେଳା, ଲଗ୍ଣ ଆଦି ଉପରେ ବିଶ୍ଵାସ କରିଥାନ୍ତି। ତେବେ ଶୁଭ କାର୍ଯ୍ୟରେ ଯିବା ପୂର୍ବରୁ କେଉଁ ସବୁ ନିୟମ ଅବଲମ୍ବନ କଲେ ସଫଳତା ପ୍ରାପ୍ତି ହେବାର ବିଶ୍ଵାସ ରହିଛି ସେ ସମ୍ପର୍କରେ....



## ପାଠକୀୟ

■ ବେଳେବେଳେ ପିଲାଦିନ ଆଉ ସ୍କୁଲ ସମୟର ସ୍ମୃତି ସବୁ ଉଦ୍ଧାରରେ ମନରେ। ଇଚ୍ଛା ହୁଏ ଫେରିଯାଆନ୍ତି କି ସେଇ ପୁରୁଣା ଦିନ ଓ ସାଙ୍ଗଙ୍କ ପାଖକୁ। ଦୁନିଆର ସବୁକୁ ନିଆରା ବନ୍ଧୁତାର ସମ୍ପର୍କକୁ ନେଇ ଉପସ୍ଥାପନା ହୋଇଥିବା ଏଥରର ପ୍ରଚ୍ଛଦ ପ୍ରସଙ୍ଗ 'ଅତୁଟ ଏଇ ସମ୍ପର୍କ' ଆଲୋଚନା ଏକ ସୁନ୍ଦର ବିଷୟ ଥିଲା। 'ଲକ୍ଷ୍ମୀ ବନ୍ଧୁ ମୁଖିୟମ', 'ଘର ଭଡ଼ାରେ ନେଉଥିଲେ' ଆଦି ପାଠ ବି ଶିକ୍ଷଣୀୟ ହୋଇପାରିଥିଲା।

—ବିକ୍ରୁ ସାହୁ, ଖଣ୍ଡାଏତା, କଟକ

■ ପିଲାଦିନରୁ ଆରମ୍ଭ ହୋଇଥିବା ବାଲିଖେଳର ସମ୍ପର୍କ କ୍ରମେ ବୟସ ବୃଦ୍ଧି ହେବା ସଙ୍ଗେ ସଙ୍ଗେ କିପରି ଅତୁଟ ସମ୍ପର୍କରେ ପରିଣତ ହୋଇଯାଏ, ତାହା ଜଣାପଡ଼େନା। ସୁଖ, ଦୁଃଖର ସାଥୀ ହୋଇ ରହିଥିବା ସେମିତି କେତେଜଣ ବନ୍ଧୁଙ୍କୁ ନେଇ ପ୍ରସ୍ତୁତ ହୋଇଥିବା ପ୍ରଚ୍ଛଦ ପ୍ରସଙ୍ଗ 'ଅତୁଟ ଏଇ ସମ୍ପର୍କ' ମୋ ମନକୁ ବେଶ୍ ପାଇଥିଲା। 'ଦେଶ ପରାଧୀନ ବେଳର ପତ୍ରପତ୍ରିକା' ପାଠରୁ ଅନେକ ନୂଆ କଥା ଜାଣିବାକୁ ମିଳିଲା।

—ଅଭିମନ୍ୟୁ ମିଶ୍ର, ମାର୍କେଟ ହକ, ପୁରୀ

■ ବ୍ୟକ୍ତିତ୍ଵ ପୃଷ୍ଠାରେ ସ୍ଥାନିତ 'କୃତନାଟିକା କବି' ପାଠରୁ ଅଧିକ ଓ ପାଞ୍ଜି ସମ୍ପର୍କରେ ଅନେକ ଅଜଣା କଥା ଜାଣିବାକୁ ମିଳିଲା। 'ସୁଜନ' ପୃଷ୍ଠାରେ ସ୍ଥାନିତ ଜୀବନକାବିକାର ଗପ ପାଠଟି ମୋ ମନକୁ ବେଶ୍ ଛୁଇଁଥିଲା। ସିନେମା ପୃଷ୍ଠାରେ ସ୍ଥାନିତ 'ସଞ୍ଜନା ରାଜି ହେଲେନି ବୋଲି', 'ପ୍ରିୟଙ୍କାଙ୍କ ପ୍ରଶଂସାରେ କ୍ୟାନ୍ସିନା', 'ରେକର୍ଡ ବ୍ରେକର ସଞ୍ଜୁ' ଆଦି ପାଠ ବେଶ୍ ମଜାଦାର ଥିଲା।

—ଶରତ କୁମାର ସ୍ଵାଇଁ, ପଳାଶୁଣୀ, ଭୁବନେଶ୍ଵର

■ ଜାତୀୟ ପୁରସ୍କାରପ୍ରାପ୍ତ ଶିକ୍ଷକ ତଥା ଗବେଷକ (ଶିଶୁ ସାହିତ୍ୟ ଓ ସଂସ୍କୃତି) ଡ. ଯୁଗଳ କିଶୋର ଷଡ଼ଙ୍ଗୀଙ୍କ ରୋଜଗାର ସମ୍ପର୍କିତ ଲେଖାଟି ମୋ ମନକୁ ବେଶ୍ ପାଇଥିଲା। ମନସ୍ତୁନ୍ ପୁସ୍ତକଘରୁ ପାଠଟି ମୋ ପସନ୍ଦଯୋଗ୍ୟ ହୋଇପାରିଥିଲା। କେରଳର ସଂସ୍କୃତି ଗାଁ ଚିକୋୟ ସମ୍ପର୍କରେ ନୂଆ ନୂଆ କଥା ଜାଣିବାକୁ ମିଳିଲା।

—ଅଶୋକ କୁମାର ପଣ୍ଡା, ବ୍ରହ୍ମଗିରି, ପୁରୀ

■ 'ହାଇ ହିଲ୍ ପିନ୍ସି ଦଉଡ଼ି ଉପରେ ଚାଲିଲେ', 'ସୁନ୍ଦରୀ ଝିଅ' ଏବଂ 'ନଭଶୂନ୍ୟ' ଆକାଶିକାରୁ ଝରୁଛି ଜଳପ୍ରପାତ' ଆଦି ପାଠ ମୋତେ ଖୁସି ଆଶ୍ଚର୍ଯ୍ୟ କରିଥିଲା। ହାଃ ହାଃ ଓ କାର୍ତ୍ତୁନ କର୍ନର ବେଶ୍ ମଜାଦାର ହୋଇପାରୁଛି।

—ପଲ୍ଲବିନୀ ସେଠୀ, ନୟାଗଡ଼

**ବିଶେଷ ଟି**

ବନ୍ଧୁତା ଏକ ପବିତ୍ର ସମ୍ପର୍କ ନା କେବେ ଭୁଲି ହୁଏ, ନା କେବେ ଛାଡ଼ି ହୁଏ, ତାକୁ ତ କେବଳ ମନରେ ଅନୁଭବ କରିହୁଏ, ପ୍ରଚ୍ଛଦ ପ୍ରସଙ୍ଗ 'ଅତୁଟ ଏଇ ସମ୍ପର୍କ' ପଢ଼ି ସ୍ମୃତି ସବୁ ତାଜା ହୁଏ।

—ବିନୋଦ ବିହାରୀ ବେହେରା, ଗୋଶାଳା ରୋଡ଼, ନୂଆବଜାର, କଟକ



# ମଦ-ମୁକ୍ତ-ଗାଁ



ଦିନେ ନିଶାର ବ୍ୟାପକ ପ୍ରଚଳନ ପାଇଁ ଏହି ପଞ୍ଚାୟତକୁ ଲୋକେ ଭିନ୍ନ ଦୃଷ୍ଟିରେ ଦେଖୁଥିବାବେଳେ ଆଜି ନିଶାମୁକ୍ତ ଯୋଗୁ ଏହି ପଞ୍ଚାୟତଟି ପାଇଁ ସାରା ରାଜ୍ୟ ଗର୍ବିତ...

ଏ ଭଳି ଏକ ସମୟ ଥିଲା ଯେତେବେଳେ ମଦର ବହୁଳ ବ୍ୟବହାର ପାଇଁ ପଞ୍ଚାୟତଟି ଅନ୍ୟମାନଙ୍କ ପାଖରେ ପରିଚିତ ଥିଲା । ପ୍ରାୟ ଘରେଘରେ ବେଆଇନ ଦେଶୀ ମଦ ରନ୍ଧା ହେଉଥିବାବେଳେ ମଦୁଆଳ ସଂଖ୍ୟା ବି କିଛି କମ୍ ନ ଥିଲା । ପରିସ୍ଥିତି ଏପରି ଥିଲା ଯେ ଗାଁ ଲୋକ ମଦ ପିଇ ଗାଁ ଦାଣ୍ଡରେ ଗଡୁଥିଲେ । ଏହା ସହିତ ପଞ୍ଚାୟତର କେତେକ ଗାଁରେ ଯାନିଯାତ୍ରା ହେବା ସମୟରେ ଗଣଗୋଳ ଓ ବିଭ୍ରାତ ମଧ୍ୟ ଦେଖାଯାଉଥିଲା । ମାତ୍ର ସେହି ପଞ୍ଚାୟତ ଯେ ଦିନେ ସମ୍ପୂର୍ଣ୍ଣ ନିଶାମୁକ୍ତ ହୋଇ ଦେଶରେ ଶ୍ରେଷ୍ଠ ହେବ ଏବଂ ମହାନିହିତ ରାଷ୍ଟ୍ରପତିଙ୍କ ଦ୍ୱାରା ପୁରସ୍କୃତ ହେବ ଏକଥା କେହି କେବେହେଲେ ସ୍ୱପ୍ନରେ ସୁଦ୍ଧା ଭାବି ନ ଥିଲେ । ଏକ ସ୍ୱତନ୍ତ୍ର ପରିଚରଣ ପୃଷ୍ଠ କରି ପାରିଥିବା ସେହି ପଞ୍ଚାୟତଟି ସମ୍ବଲପୁର ଜିଲାର ଆଦିବାସୀ ଅଧିଷ୍ଠିତ ବାମରା ବ୍ଲକର ଲରିଆପାଲି ପଞ୍ଚାୟତ ।

ଗମନାଗମନ, ସ୍ୱାସ୍ଥ୍ୟସେବା, ଶିକ୍ଷା, ବିଦ୍ୟୁତ୍ ଓ ଫୋନ୍ ବ୍ୟବସ୍ଥା ଭଳି ମୌଳିକ ସୁବିଧା ସୁଯୋଗ ଏତେଟା ସୁଦୃଢ଼ ରହି ନ ଥିବାରୁ ଗତ ୨୦୧୭ ମସିହାରେ ଲରିଆପାଲି ପଞ୍ଚାୟତକୁ ଆଦର୍ଶ ପଞ୍ଚାୟତ ଭାବେ ସାମିଲ କରାଯାଇଥିଲା । ଏହି କ୍ରମରେ ପଞ୍ଚାୟତର ସର୍ବାଙ୍ଗୀନ ଉନ୍ନତି ପରିପ୍ରେକ୍ଷୀରେ ବିଭିନ୍ନ ଉନ୍ନୟନମୂଳକ କାର୍ଯ୍ୟକ୍ରମ ହାତକୁ ନେଇ ଆରମ୍ଭ କରାଯାଇଥିଲେ ସୁଦ୍ଧା ମଦର ବ୍ୟାପକ ପ୍ରଚଳନରେ କୌଣସି ପ୍ରକାର ସୁଧାର ଆସି ନ ଥିଲା । ମଦର ବହୁ ପ୍ରଚଳନ ଯୋଗୁ ଗାଁମାନଙ୍କରେ ଗଣଗୋଳ, ଘରୋଇ ହିଂସା, ଅଧାରୁ ପାଠ ଛାଡ଼ିବା, ଦାରିଦ୍ର୍ୟ ସହ କିଶୋର ଓ ବୟସ୍କମାନେ ମଦ ପିଉଥିବା ଘଟଣା ନଜରକୁ ଆସିଥିଲା । ଏପରି କି ଜିଲାର ୨ ଗୋଟି ଆଦର୍ଶ ପଞ୍ଚାୟତ ମଧ୍ୟରୁ ଲରିଆପାଲିଟି ମଦମୁକ୍ତ



ଲରିଆପାଲି ପଞ୍ଚାୟତ ଅନ୍ତର୍ଗତ ନୂଆଡିହି ଗ୍ରାମର ସ୍ୱେଚ୍ଛାସେବୀମାନେ

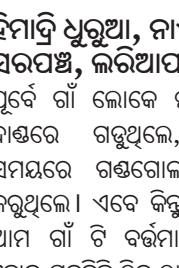
ଅଟେ ବୋଲି ସାଧାରଣରେ ଚର୍ଚ୍ଚା ହେଉଥିଲା । ଅପରପଟେ ମିଳିତ ଓଡ଼ିଶା ନିଶା ନିବାରଣ, ଲୋକ ମୁକ୍ତି ସଂଗଠନ, ମହିଳା ସଂଘ, ବେସରକାରୀ ସଂସ୍ଥା ‘ଏଫ୍‌ଏଚ୍’ ଆଦି ସଂସ୍ଥା ପକ୍ଷରୁ କୁଟିକ୍ଷା ଉପଖଣ୍ଡ ଓ ବାମରା ବ୍ଲକର ବିଭିନ୍ନ ପଞ୍ଚାୟତଗୁଡ଼ିକରେ ସଚେତନତା ସଭା, ଶୋଭାଯାତ୍ରା, ସାଧାରଣ ସଭା, ବୈଠକ ଆଦିର ଆୟୋଜନ ଜୋରସୋର ଭାବେ ଚାଲୁ ରହିଥିଲେ ମଧ୍ୟ ଏହାର ବିଶେଷ ପ୍ରଭାବ ପଡ଼ି ନ ଥିଲା । ଭାରତ ନିର୍ମାଣ ସ୍ୱେଚ୍ଛାସେବୀଙ୍କ ଦ୍ୱାରା କରାଯାଇଥିବା ଏକ ସର୍ବେକ୍ଷେପଣ ଏହି ଗ୍ରାମ ପଞ୍ଚାୟତର ୧,୧୦୧ ଜଣ ନିଶାରେ ଆକ୍ରାନ୍ତ ବୋଲି ରିପୋର୍ଟ ଆସିଥିଲା । ଯେଉଁଥିରେ ୭୨୦ ଜଣ ମଦ ଓ ୮୧୧ ଜଣ ଅନ୍ୟ ନିଶା ଦ୍ୱାରା ଆକ୍ରାନ୍ତ । ଦିନକର ଘଟଣା, ପଞ୍ଚାୟତର ରେଙ୍ଗାଲବେଡ଼ାର ସ୍ୱୟଂ ସହାୟକ ଗୋଷ୍ଠୀର ସଭ୍ୟମାନେ ହଠାତ୍ ଅପରାହ୍ଣ ୪ଟାରେ ଲରିଆପାଲି ପଞ୍ଚାୟତ ସରପଞ୍ଚ ଶୁକ୍ଳ କୁନ୍ତରଙ୍କ ଘରକୁ ଆସି ମଦ ସମ୍ପୂର୍ଣ୍ଣ ବନ୍ଦ କରିବାକୁ ଚାରିଦିନ କରିବା ସହିତ ଜିଦ୍ ଧରିଥିଲେ । ମହିଳାମାନଙ୍କୁ ବୁଝାଶୁଝା କରି ଫେରାଇବା ପରେ ସରପଞ୍ଚ ଆର୍ଟ ଅଫ୍ ଲିଭିଙ୍ଗର ସ୍ୱେଚ୍ଛାସେବୀ ତରଫରୁ କୁମାର ସାହୁଙ୍କ ସହ କଥାବାର୍ତ୍ତା ପରେ ମଦକୁ ପଞ୍ଚାୟତରୁ ସମ୍ପୂର୍ଣ୍ଣ ବନ୍ଦ ପାଇ ମନସ୍ଥ କରିଥିଲେ । ଏହି ଘଟଣାକୁ ନେଇ ‘ଆର୍ଟ ଅଫ୍ ଲିଭିଙ୍ଗ’ର ରାଜ୍ୟ ସଂଯୋଜକ ଭୋଳାନାଥ ଜେନାଙ୍କ ପରାମର୍ଶ କ୍ରମେ ଅନ୍ୟାନ୍ୟ ସଭ୍ୟସଭ୍ୟାଙ୍କ ସହ ଆଲୋଚନା କରିଥିଲେ । ସରପଞ୍ଚ ଶୁକ୍ଳ କୁନ୍ତରଙ୍କ ତତ୍ପରାଧାନରେ ଏବଂ ଆର୍ଟ ଅଫ୍ ଲିଭିଙ୍ଗର ଶିକ୍ଷକ ପଦ୍ମିନୀ ବଡ଼ନାୟକଙ୍କ ସଂଯୋଜନାରେ ମୋଟ ୫୪ ଜଣ ସ୍ୱେଚ୍ଛାସେବୀଙ୍କ ମଧ୍ୟରୁ ୩୭ଜଣ ସକ୍ରିୟ ସଭ୍ୟଙ୍କୁ ନେଇ ଆରମ୍ଭ କରାଯାଇଥିଲା ‘ସମ୍ପୂର୍ଣ୍ଣ ନିଶା ନିବାରଣ ଅଭିଯାନ’ । ଜିଲା ସଂଯୋଜକ ସୁବାସ ଚନ୍ଦ୍ର ନାୟକ, ଉପଖଣ୍ଡ ସଂଯୋଜକ ତଥା କୁଟିକ୍ଷା ବ୍ଲକ ପୂର୍ବତନ ଅଧ୍ୟକ୍ଷ କରୁଣାକର କିଶାନ, ଲୋକମୁକ୍ତି ସଂଗଠନର ଉପଦେଷ୍ଟା ଅନନ୍ତ ପଣ୍ଡା, ସଂଯୋଜକ ଜିନିତ ସାମାଜିକ ସମେତ ସ୍ଥାନୀୟ ଯୁବକ ସଂଘ, ସ୍ୱୟଂ ସହାୟକ ଗୋଷ୍ଠୀ, ଯୁବ ସ୍ୱେଚ୍ଛାସେବୀ ଓ ଗ୍ରାମବାସୀଙ୍କ ସହଯୋଗରେ ଗାଁ ଗାଁ ବୁଲି ପ୍ରଚାରପତ୍ର ବନ୍ଧନ, ଶୋଭାଯାତ୍ରା, ସାଧାରଣ ସଭା, ବୈଠକ, ବିକ୍ଷୋଭ ଆଦି କାର୍ଯ୍ୟକ୍ରମ



# ସେମାନଙ୍କ ପୁସ୍ତକ...



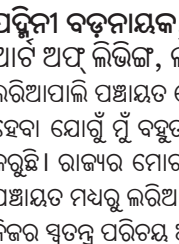
**ଶୁଭ କୁମ୍ଭର, ସରପଞ୍ଚ, ଲରିଆପାଲି**  
 ଆମ ପଞ୍ଚାୟତକୁ ସମ୍ପୂର୍ଣ୍ଣ ନିଶ୍ଚାଳିତ କରିବାକୁ ଆଗେଇଥିଲୁ। ନିଶ୍ଚାଳିତ ପଞ୍ଚାୟତ ଭାବେ ଦେଶରେ ଶ୍ରେଷ୍ଠ ହୋଇ ରାଷ୍ଟ୍ରପତିଙ୍କଠାରୁ ପୁରସ୍କାର ମିଳିବ, କେବେ ଭାବି ନ ଥିଲି। ଅଭିଯାନର ସଫଳତା ପାଇଁ ସମସ୍ତଙ୍କୁ ଧନ୍ୟବାଦ ଦେଉଛି। ଏଥିରେ ସମସ୍ତଙ୍କ ସହଯୋଗ ଥିଲା।



**ହିମାନ୍ତି ଧୂରୁଆ, ନାଏବ ସରପଞ୍ଚ, ଲରିଆପାଲି**  
 ପୂର୍ବେ ଗାଁ ଲୋକେ ମଦ ପିଇ ଗାଁ ଦାଣ୍ଡରେ ଗଢୁଥିଲେ, ଯାନିଯାତ୍ରା ସମୟରେ ଗଣ୍ଡଗୋଳ ଓ ବିଭ୍ରାଟ କରୁଥିଲେ। ଏବେ କିନ୍ତୁ ସମ୍ପୂର୍ଣ୍ଣ ଭିନି। ଆମ ଗାଁ ଟି ବର୍ତ୍ତମାନ ସ୍ୱର୍ଗ ଭଳି ହୋଇ ସବୁକିଛି ଠିକ୍ ଠାକ୍ ଚାଲି ସମ୍ପୂର୍ଣ୍ଣ ଶାନ୍ତିରେ ଅଛି।



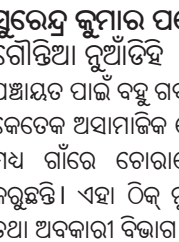
**ପୁଦ୍‌ଶା କର୍ଯ୍ୟେଲ, ଭାରତ ନିର୍ମାଣ ସ୍ୱେଚ୍ଛାସେବୀ (ଆର୍ଟ ଅଫ୍ ଲିଭିଙ୍ଗ)**  
 ଆମ ପଞ୍ଚାୟତ ନିଶ୍ଚାଳିତ ହେବା ପରେ ସମସ୍ତେ ଚିହ୍ନିଲେ। ଆମ ସମସ୍ତଙ୍କ ପ୍ରୟାସ ଓ ଚେଷ୍ଟା ଶେଷରେ ସଫଳ ହୋଇଛି। ଏଥିପାଇଁ ମୁଁ ବହୁତ ଖୁସି ଓ ସମସ୍ତଙ୍କୁ ଧନ୍ୟବାଦ ଦେଉଛି।



**ପଦ୍ମିନୀ ବଡ଼ନାୟକ, ଶିକ୍ଷକ, ଆର୍ଟ ଅଫ୍ ଲିଭିଙ୍ଗ, ଲରିଆପାଲି**  
 ଲରିଆପାଲି ପଞ୍ଚାୟତ ଦେଶରେ ଶ୍ରେଷ୍ଠ ହେବା ଯୋଗୁଁ ମୁଁ ବହୁତ ଗର୍ବ ଅନୁଭବ କରୁଛି। ରାଜ୍ୟର ମୋଟ ୫୦ଟି ଆଦର୍ଶ ପଞ୍ଚାୟତ ମଧ୍ୟ ଲରିଆପାଲି ପଞ୍ଚାୟତ ନିଜର ସ୍ୱତନ୍ତ୍ର ପରିଚୟ ଆଣି ଦେଇଛି।



**ଯଦୁ ଗୁଆଲା-ପୂର୍ବତନ ମଦ ବିକ୍ରେତା, ଖୋଲବିଲୁଙ୍ଗ**  
 ମୁଁ ଜଣେ ବରିଷ୍ଠ ନାଗରୀକ ଅଟେ। କିଛି ଆୟ ନ ଥିବାରୁ ଦେଶୀ ମଦ ବିକ୍ରି କରି ପରିବାର ପୋଷୁଥିଲି। ବର୍ତ୍ତମାନ ବେକାରୀ ଭାବେ ପଡ଼ିରହିଛି। ବାର୍ଜକ୍ୟ ଭଙ୍ଗା ମଧ୍ୟ ମିଳୁନାହିଁ।



**ସୁରେନ୍ଦ୍ର କୁମାର ପଟେଲ, ଗୌଡ଼ିଆ ନୁଆଁଡିହି**  
 ପଞ୍ଚାୟତ ପାଇଁ ବହୁ ଗର୍ବର କଥା। ମାତ୍ର କେତେକ ଅସାମାଜିକ ଲୋକ ବର୍ତ୍ତମାନ ମଧ୍ୟ ଗାଁରେ ଚୋରାରେ ମଦ ବିକ୍ରି କରୁଛନ୍ତି। ଏହା ଠିକ୍ ନୁହେଁ, ପ୍ରଶାସନ ତଥା ଅବକାରୀ ବିଭାଗ ଦୃଷ୍ଟି ଦିଅନ୍ତୁ।



**ଚରଣୀ କୁମାର ସାହୁ, ସ୍ୱେଚ୍ଛାସେବୀ, ଲରିଆପାଲି**  
 ବହୁତ ଦିନର ସାଧନା ସଫଳ ହେଲା। ଆଦର୍ଶ ପଞ୍ଚାୟତ ଭାବେ ଲରିଆପାଲି ପଞ୍ଚାୟତର ଅନେକ ଅଭାବ ଅସୁବିଧା ବର୍ତ୍ତମାନ ବି ରହିଛି। ସେଥିପାଇଁ ସମସ୍ତଙ୍କ ସହଯୋଗ ଦରକାର।

**ସୁବାଷ ଚନ୍ଦ୍ର ନାୟକ- "ମିଳିତ ଓଡ଼ିଶା ନିଶାନିବାରଣ ଅଭିଯାନ"ର ଜିଲା ସଭାପତି**  
 ବାମରା କୁଳ ଲରିଆପାଲି ପଞ୍ଚାୟତର ରଚନାତ୍ମକ ଓ ଆନ୍ଦୋଳନାତ୍ମକ କାର୍ଯ୍ୟକ୍ରମ ପାଇଁ ପ୍ରାୟ ୯୦ ଭାଗ ସଫଳ ହୋଇଛି। ଏଥିପାଇଁ ସ୍ୱୟଂ ସହାୟକ ଗୋଷ୍ଠୀ, ସାମାଜିକ ଯୁବ କର୍ମୀ, ପଞ୍ଚାୟତ ପ୍ରତିନିଧି, ଭାରତ ନିର୍ମାଣ ସ୍ୱେଚ୍ଛାସେବୀଙ୍କ ପ୍ରୟାସ ସ୍ମାରଣଯୋଗ୍ୟ ଅଟେ।



**କରୁଣାକର କିସାନ, ପୂର୍ବତନ କୁଳ ଅଧ୍ୟକ୍ଷ, କୁଟିଣ୍ଡା ତଥା ତାଲୁକ ଆଇନ ସହାୟତା ସମିତି ସଦସ୍ୟ**  
 କେବଳ ଲରିଆପାଲି ପଞ୍ଚାୟତ ନିଶ୍ଚାଳିତ ହେଲେ ଚଳିବ ନାହିଁ। ସାରା ରାଜ୍ୟକୁ ନିଶ୍ଚାଳିତ କରିବା ଆମର କାମ। ସି.ଏ.ଜି.ର ସରକାରୀ ରିପୋର୍ଟ ଅନୁସାରେ ପ୍ରତିବର୍ଷ ୫୦ ପ୍ରତିଶତ ହାରରେ ମଦ ବିକ୍ରିରେ ବୃଦ୍ଧି ହେଉଥିବା ଜଣାପଡ଼ିଛି। ଯଦି ଏହିଭଳି ଲଗାତାର ହୁଏ ତେବେ ଓଡ଼ିଶାର ସ୍ଥିତି ନିଶା ବ୍ୟବହାରରେ କେଉଁଠି ରହିବ ତାହା ଚିନ୍ତାର ବିଷୟ ଅଟେ। ରାଜ୍ୟ ସରକାର ଏହାର ଉପରେ ଦୃଷ୍ଟି ଦିଅନ୍ତୁ।



**ସୁବୋଧ କୁମାର ପଟେଲ, ସମାଜସେବୀ**  
 ଲରିଆପାଲି ପଞ୍ଚାୟତ ଭଳି ରାଜ୍ୟର ଅନ୍ୟ ପଞ୍ଚାୟତ ଗୁଡ଼ିକ ମଧ୍ୟ ସେହିଭଳି ଅନୁକରଣ କରି ଉଦ୍‌ଘାଟନା ପାଇଁ ଚିନ୍ତା କରନ୍ତୁ।



କରାଯାଇଥିଲା। ପ୍ରଥମ ପର୍ଯ୍ୟାୟରେ ବିରୋଧର ସମ୍ମୁଖୀନ ହେବା ସହିତ ଗଣ୍ଡଗୋଳିଆ ପରିସ୍ଥିତିର ମୁକାବିଲା ମଧ୍ୟ କରିବାକୁ ପଡ଼ିଥିଲା। ଏହି କ୍ରମରେ ନିଶ୍ଚାଳିତ ଅଭିଯାନର ଅନ୍ୟତମ ନାୟକା ସାଜିଥିବା ପଞ୍ଚାୟତର ନାଏବ ସରପଞ୍ଚ ହିମାନ୍ତୀ ଧୂରୁଆ ନିଶ୍ଚାଳିତ ଖୋଲବିଲୁଙ୍ଗ ଗାଁର ନେତୃତ୍ୱ

ନେଇଥିଲେ। ଫଳସ୍ୱରୂପ ପୂର୍ବରୁ ଚାଲୁଥିବା ୨ ଗୋଟି ବେଆଇନ ଖଜୁରିଆ ଭାଟି ଓ ୨ ଗୋଟି ଦେଶୀ ମଦ ଭାଟିକୁ ସମ୍ପୂର୍ଣ୍ଣ ବନ୍ଦ କରିବାରେ ସଫଳ ହୋଇଥିଲେ। କେବଳ ସେତିକି ନୁହେଁ ଗାଁରେ ନାରୀ ସଂଘ ଗଠନ କରି ଶତାଧିକ ମହିଳାମାନଙ୍କୁ ନେଇ ସଭାପତି ଶାନ୍ତି ମହାନ୍ତ ଓ ସମାଜିକା ପ୍ରେମଲତା ନାଏକଙ୍କ ସହଯୋଗରେ ଜରିମାନା ବାବଦକୁ ମୋଟ ୩୦ ହଜାର ଟଙ୍କା ନଗଦ ଅସୁଲି ମଧ୍ୟ କରିପାରିଥିଲେ। ଏହି କ୍ରମରେ ଏସ୍‌ଏଚ୍‌ଜି ଗ୍ରୁପ୍ ଦ୍ୱାରା ପ୍ରଥମଥର ମଦ ବିକ୍ରି କରି ଧରାପଡ଼ିଲେ ୫୦୦୦ ଟଙ୍କା ଏବଂ ଦ୍ୱିତୀୟ ଥର ଧରାପଡ଼ିଲେ ୧୦,୦୦୦ ଟଙ୍କା ଜରିମାନା ଦେବାପାଇଁ ଗ୍ରାମପଞ୍ଚାୟତମାନେ ନିଷ୍ଠୁଳି ନେଲେ। ପରବର୍ତ୍ତୀ ସମୟରେ ଖୋଲବିଲୁଙ୍ଗ ଗାଁ ସମ୍ପୂର୍ଣ୍ଣ ନିଶ୍ଚାଳିତ ହେଲା। ପଞ୍ଚାୟତର ଲରିଆପାଲି, କୁଲାଡେରା, ସାଗରପାଲି, ଗୋଏଲଖୁଣ୍ଟା, ପୁରୁର, ରେଙ୍ଗାଲବେଡ଼ା, ବଡ଼ଖଲିଆ, ନୁଆଁଡିହି, ତୁମେରବାହାଲ ଆଦି ଗାଁଗୁଡ଼ିକୁ ଆର୍ଟ ଅଫ୍ ଲିଭିଙ୍ଗର ଶିକ୍ଷକ ପଦ୍ମିନୀ ବଡ଼ନାୟକ, ଯୁବ ଆଚାର୍ଯ୍ୟ ସୁଦଶା କର୍ଯ୍ୟେଲ, ଦୁର୍ଗା ସେନାପତି, ପାର୍ବତୀ କମାର, ମହେନ୍ଦ୍ର କିଶାନ, ସୁଧାର ନାଏକ, ଜୟନ୍ତୀ ନାୟକଙ୍କ ସମେତ ଅନ୍ୟାନ୍ୟ ସ୍ୱେଚ୍ଛାସେବୀମାନେ ଯାଇ ସମ୍ପୂର୍ଣ୍ଣ ନିଶ୍ଚାଳିତ କରିବାକୁ ସଂକଳ୍ପବଦ୍ଧ ହୋଇଥିଲେ। ଉକ୍ତ ମହତ କାର୍ଯ୍ୟରେ ନବୀନ ଚନ୍ଦ୍ର ସେନାପତି, ଭଗବାନ ବାରିକ, ପ୍ରଫୁଲ୍ଲ ପୁଷ୍ପେଠ, ସୁକେଶ ସାହୁଙ୍କ ସହଯୋଗକ୍ରମେ ଶେଷରେ ଲରିଆପାଲି ପଞ୍ଚାୟତକୁ ସମ୍ପୂର୍ଣ୍ଣ ନିଶ୍ଚାଳିତ ପଞ୍ଚାୟତ ଭାବେ ଚୟନ କରାଯାଇଥିଲା। ଏହି ପରିପ୍ରେକ୍ଷାରେ ଚଳିତ ବର୍ଷ ଜୁନ୍ ୨୬ ତାରିଖରେ ଅନ୍ତର୍ଜାତୀୟ ନିଶା ନିବାରଣ ଦିବସ ଅବସରରେ ନୁଆଁଡିହିର ବିଜ୍ଞାନ ଭବନ କକ୍ଷରେ ମହାମହିମ ରାଷ୍ଟ୍ରପତିଙ୍କ ଦ୍ୱାରା ପୁରସ୍କୃତ କରାଯାଇଥିଲା। ପଞ୍ଚାୟତର ସରପଞ୍ଚ ତଥା ଅଭିଯାନର ମୁଖ୍ୟ ସଂଯୋଜକ ଶୁଭ କୁମ୍ଭର ଓ ରାଜ୍ୟ ସଂଯୋଜକ ଭୋଳାନାଥ ଜେନାଙ୍କୁ କେନ୍ଦ୍ର ସରକାର ଓ ପରବର୍ତ୍ତୀ ପର୍ଯ୍ୟାୟରେ ରାଜ୍ୟ ସରକାରଙ୍କ ତରଫରୁ ସ୍ମାରଣ ସମ୍ବର୍ଦ୍ଧନା ଦିଆଯାଇଥିଲା। ଉଲ୍ଲେଖଯୋଗ୍ୟ ଯେ, ପୂର୍ବରୁ ଲରିଆପାଲି ପଞ୍ଚାୟତର ବିଭିନ୍ନ ଗାଁମାନଙ୍କରେ ବେଆଇନ ମଦ ବିକ୍ରି କରି ପରିବାର ପ୍ରତିପୋଷଣ କରୁଥିବା ମଦ ବେପାରୀ ଓ କୁଟିଆମାନେ ବର୍ତ୍ତମାନ ନିଶ୍ଚାଳିତ ଗାଁ ହେବା ପରେ ସମ୍ପୂର୍ଣ୍ଣ ବେରୋଜଗାର ପାଲଟିଥିବା କାରଣରୁ ସାମାଜିକ ନ୍ୟାୟ ଓ ସଶକ୍ତକରଣ ବିଭାଗ ସଚିବ ନୀତନ ଚନ୍ଦ୍ରଙ୍କ ତତ୍ତ୍ୱାବଧାନରେ ସ୍ୱରୋଜଗାରକ୍ଷମ କରିବା ପାଇଁ ପ୍ରୟାସ ଆରମ୍ଭ ହୋଇଛି। ଏଥିପାଇଁ ମୋଟ ୬୪ ଜଣଙ୍କୁ ଚିହ୍ନଟ କରି ସମାଜର ମୁଖ୍ୟ ସ୍ରୋତରେ ସାମିଲ କରାଯିବ ବୋଲି ଜିଲା ପ୍ରଶାସନ ସୂଚନା ଦେଇଛି।

ଆଜି ଲରିଆପାଲି ପଞ୍ଚାୟତ ସମ୍ପୂର୍ଣ୍ଣ ନିଶ୍ଚାଳିତ ହୋଇ ଦେଶରେ ଏକ ସ୍ୱତନ୍ତ୍ର ପରିଚୟ ସୃଷ୍ଟି କରିଥିବାବେଳେ ଏବେ ସବୁଠୁ ଖୁସିରେ ଅଛନ୍ତି ଏଠାକାର ଗ୍ରାମବାସୀମାନେ। ଆଗରୁ ମଦ ପିଇ ସବୁବେଳେ ମାତାଲ ରହୁଥିବା ଓ ଏବେ ସମ୍ପୂର୍ଣ୍ଣ ମଦ ଛାଡ଼ି ଦେଇଥିବା ଜଣେ ଗ୍ରାମବାସୀ କୁହନ୍ତି, ଏବେ ମଦ ଛାଡ଼ି ଦେବା ପରେ ମତେ ବହୁତ ଆନନ୍ଦ ଲାଗୁଛି। ଲୋକେ ମତେ ଆଦର ଓ ସମ୍ମାନ କରୁଛନ୍ତି। ଅନ୍ୟମାନଙ୍କୁ ମଧ୍ୟ ନିଶା ତ୍ୟାଗ କରିବାକୁ ପ୍ରବର୍ତ୍ତାଇବି। ସେହିଭଳି ଆଉ ଜଣେ ନିଶା ଛାଡ଼ିଥିବା ବ୍ୟକ୍ତି କହନ୍ତି, ଦୀର୍ଘ ୮ ବର୍ଷ ହେଲା ନୁଆଁଡିହିର ୮, ରେଙ୍ଗାଲବେଡ଼ା ଗ୍ରାମର ୮ ଏବଂ ଖୋଲବିଲୁଙ୍ଗ ଗ୍ରାମର ୧୫ ଗୋଟି ଏସ୍‌ଏଚ୍‌ଜିର ମା'ମାନେ ମିଶି ନିଶ୍ଚାଳିତ ଅଭିଯାନ ଚଳାଇ ଆସୁଥିଲୁ। ଶେଷରେ ଆମ ପରିଶ୍ରମ ଫଳରେ ପଞ୍ଚାୟତଟି ନିଶ୍ଚାଳିତ ହେଲା। ଅନ୍ୟ ଜଣେ ନିଶା ଛାଡ଼ିଥିବା ବ୍ୟକ୍ତିଙ୍କ ସ୍ତ୍ରୀ କୁହନ୍ତି, ମଦ ପିଇ ପ୍ରତିଦିନ ମାରପିଟ୍ ଓ ଝଗଡ଼ା କରୁଥିଲା। ଛୁଆମାନଙ୍କ ଉପରେ ମଧ୍ୟ ଖୁବ୍ ଅତ୍ୟାଚାର କରୁଥିଲେ। ଏବେ ସେ ନିଶା ଛାଡ଼ିବା ପରେ ଆମକୁ ପୁନର୍ଜନ୍ମ ପାଇଲା ଭଳି ଲାଗୁଛି। ଆମେ ବେଶ୍ ହସଖୁସିରେ ଅଛୁ। ପ୍ରକୃତରେ ନିଶ୍ଚାଳିତ ହେବା ପରେ ଲରିଆପାଲି ପଞ୍ଚାୟତ ଏବେ ସମସ୍ତଙ୍କ ପାଇଁ ଆଦର୍ଶ ଓ ଉଦ୍‌ଘାଟନା ହୋଇ ରହିବ। ଏଥିରେ ସନ୍ଦେହ ନାହିଁ।

ଉପସ୍ଥାପନା-ରାଜା ଖାନ, ବାମରା ସହଯୋଗ- ସନ୍ତୋଷ ଶୁକ୍ଳା

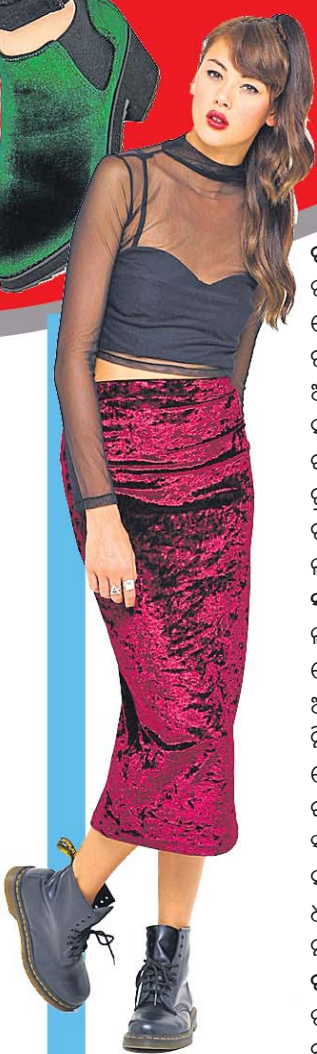


ସରପଞ୍ଚ ଶୁଭ କୁମ୍ଭର ମହାମହିମ ରାଷ୍ଟ୍ରପତିଙ୍କଠାରୁ 'ନିଶ୍ଚାଳିତ ପଞ୍ଚାୟତ ଲରିଆପାଲି' ପୁରସ୍କାର ଗ୍ରହଣ କରୁଛନ୍ତି।



# ଭେଲ୍‌ଭେଟ୍ ଫ୍ୟାଶନ୍

ଭେଲ୍‌ଭେଟ୍ ଏମିତି ଏକ ଫାବ୍ରିକ୍, ଯାହାକୁ ପ୍ରାୟ ସମସ୍ତେ ପସନ୍ଦ କରିଥାନ୍ତି। ଏହା ଆଉଟ୍‌ଫିଟ୍‌କୁ ରୟାଲ୍ ଟ୍ରେ ଦେଇଥାଏ। କେବଳ ଆଉଟ୍‌ଫିଟ୍ କାହିଁକି ଭେଲ୍‌ଭେଟ୍‌ର ଫୁର୍‌ସ୍ଟ୍ରେର ତଥା ଫ୍ୟାଶନ୍ ଆସେସ୍‌ମେଣ୍ଟ୍ ବି ବେଶ୍ ଆକର୍ଷଣୀୟ ଲାଗେ। ତେବେ ଏହି ଭେଲ୍‌ଭେଟ୍ ଫ୍ୟାଶନ୍‌କୁ କେମିତି ଅପଡେଟ୍ କରିବେ, ସେ ନେଇ କିଛି ଟିପ୍ସ...



**ଟପ୍ ବା ଜ୍ୟାକେଟ୍:** ଅଲ୍ ଟାଇମ୍ ଫ୍ୟାଶନେବଲ୍ ଲୁକ୍ ଦେଇଥାଏ ଭେଲ୍‌ଭେଟ୍ ଟପ୍ ନଚେର୍ ଏହାର ଜ୍ୟାକେଟ୍। ସାଙ୍ଗମାନଙ୍କ ସହ ଆଉଟ୍‌ରେ ଗଲାବେଳେ ଏହାକୁ ସର୍ଟ୍ କିମ୍ବା ଜିନ୍ସ ସହ ପେୟାର୍ କରିପାରିବେ। ଖାସ୍ କରି ମେରୁନ୍, ଗ୍ରୀନ୍ ଅବା ବ୍ଲୁ କଲରର ଭେଲ୍‌ଭେଟ୍ ଟପ୍ ବା ଜ୍ୟାକେଟ୍ ଅଧିକ ଆକର୍ଷଣୀୟ ଲାଗିଥାଏ।  
**ସ୍କର୍ଟ୍:** ଭେଲ୍‌ଭେଟ୍‌ର ସ୍କର୍ଟ୍ ବି ମତର୍ନ ଲୁକ୍ ଦେଇଥାଏ। ବିଶେଷକରି ନି ଲେଞ୍ଜ୍ ସ୍କର୍ଟ୍‌କୁ ଆଜିର ଯୁବପିଢିମାନେ ଅଧିକ ପସନ୍ଦ କରୁଥିବାର ଦେଖିବାକୁ ମିଳୁଛି। ତେବେ ମେରୁନ୍ କଲରର ଭେଲ୍‌ଭେଟ୍ ସ୍କର୍ଟ୍ ପିନ୍ଧିଲାବେଳେ କଳା ରଙ୍ଗର ଟପ୍, ହଳଦିଆ ରଙ୍ଗର ସ୍କର୍ଟ୍ ସାଙ୍ଗେ ଧଳା ରଙ୍ଗର ଟପ୍ ଏବଂ ସବୁଜ ରଙ୍ଗର ସ୍କର୍ଟ୍ ସାଙ୍ଗେ ଉଭୟ ଧଳା ଓ କଳା ରଙ୍ଗର ଟପ୍ ଖୁବ୍ ସୁନ୍ଦର ମାନିଥାଏ।  
**ଗାର୍ଡନ୍:** ଯଦି ଆପଣ କୌଣସି ପାର୍ଟି କିମ୍ବା ନାଇଟ୍ ଆଉଟ୍ ପାଇଁ ବାହାରୁଥାନ୍ତି, ତା'ହେଲେ ଭେଲ୍‌ଭେଟ୍ ଗାର୍ଡନ୍ ଆପଣଙ୍କ ପାଇଁ ବେଷ୍ଟ୍ ହେବ। ଏହାର ଉଭୟ ଲଙ୍ଗ୍ ଗାର୍ଡନ୍ ଏବଂ ନି-ଲେଞ୍ଜ୍ ଗାର୍ଡନ୍ ଆକର୍ଷଣୀୟ ଲୁକ୍ ଦେଇଥାଏ। ତେବେ ଏହି

ଗାର୍ଡନ୍ ସହିତ ମେଟାଲିକ୍ ସାଣ୍ଡେଲ୍, ବ୍ରେସ୍‌ଲେଟ୍ ତଥା ହ୍ୟାଜିଙ୍ଗ୍ ଇୟର୍ ରିଂଗ୍ ମ୍ୟାଟ୍ କଲେ ପରଫେକ୍ଟ୍ ପାର୍ଟି ଲୁକ୍ ମିଳେ।  
**ଶାଢ଼ି:** ପାର୍ଟି ଫଙ୍କଶନ୍ ହେଉ ଅବା ପୂଜାପାର୍ବଣ ସମୟରେ ଭେଲ୍‌ଭେଟ୍ ଶାଢ଼ି ପିନ୍ଧିଲେ ଗର୍ଜିୟସ୍ ଲୁକ୍ ମିଳେ। ଯଦି ଭେଲ୍‌ଭେଟ୍ ଶାଢ଼ି ପିନ୍ଧିବାକୁ ଇଚ୍ଛା ନାହିଁ, ତା'ହେଲେ ଯେ କୌଣସି ଫ୍ଲେନ୍ ଶାଢ଼ି ସହ ମ୍ୟାଟ୍ କରି ଭେଲ୍‌ଭେଟ୍ ବ୍ଲାଇଜ୍ ବି ଗ୍ରାଏ କରିପାରିବେ। ଏବେ ମାର୍କେଟ୍‌ରେ ଭେଲ୍‌ଭେଟ୍‌ର ଅନେକ ଲାଟେଷ୍ଟ୍ ଡିଜାଇନ୍‌ର ବ୍ଲାଇଜ୍ ମିଳୁଥିବାର ଦେଖିବାକୁ ମିଳୁଛି।  
**ଫୁର୍‌ସ୍ଟ୍ରେର:** ପାଦକୁ ଆକର୍ଷଣୀୟ ଲୁକ୍ ଦେବାକୁ ଚାହୁଁଥିଲେ ଆପଣ ଭେଲ୍‌ଭେଟ୍ ଫୁର୍‌ସ୍ଟ୍ରେର ବି ଗ୍ରାଏ କରିପାରିବେ। ସବୁଠୁ ପୁଷ୍ପ କଥା ହେଲା, ଏହି ଫୁର୍‌ସ୍ଟ୍ରେରକୁ ଯେ କୌଣସି ଆଉଟ୍‌ଫିଟ୍ ସହ ପେୟାର୍ କଲେ ଭଲ ମାନିଥାଏ।  
**ଫ୍ୟାଶନ୍ ଆସେସ୍‌ମେଣ୍ଟ୍:** ଆଜିକାଲି ଭେଲ୍‌ଭେଟ୍‌ର ଇୟର୍, ବ୍ରେସ୍‌ଲେଟ୍ ତଥା ହେୟାର କ୍ଲିପ୍ ବି ମିଳିଲାଣି। ନିଜ ଆଉଟ୍‌ଫିଟ୍‌ର ରଙ୍ଗକୁ ମ୍ୟାଟ୍ କରି ଏସବୁ ଫ୍ୟାଶନ୍ ଆସେସ୍‌ମେଣ୍ଟ୍ ଗ୍ରାଏ କଲେ ଲୁକ୍ ବହୁତ ସୁନ୍ଦର ଦେଖାଯାଇଥାଏ।





# ଭି.ଏସ୍. ନଇପଲ୍



ବିଶ୍ୱ ସାହିତ୍ୟର ଜଣେ ଉତ୍କଳ ବ୍ୟକ୍ତିତ୍ୱ ଭି.ଏସ୍. ନଇପଲ୍। ତାଙ୍କର ପୁରା ନାମ ସାର୍ ବିଦିଆଧର ପୁରଜପ୍ରସାଦ ନଇପଲ୍। ନିର୍ଭୀକ ମନ୍ତବ୍ୟ ଦେବାରେ ସେ ଥିଲେ ଖୁବ୍ ଆଗରେ। ସେଥିଲାଗି ବହୁ ସମୟରେ ତାଙ୍କୁ ବିବାଦକୁ ମୁଣ୍ଡରେ ମୁଣ୍ଡେଇ ଚାଲିବାକୁ ହେଉଥିଲା। ବିଶ୍ୱ ସାରସ୍ୱତ ଜଗତରେ ଏହି ମହାନ ମଣିଷ ଭାରତୀୟ ସାହିତ୍ୟ ପାଠକଙ୍କ ପାଇଁ ଥିଲେ ବେଶ୍ ମହତ୍ତ୍ୱପୂର୍ଣ୍ଣ। କାରଣ ନଇପଲ୍ଙ୍କ ମୂଳ ଏଇ ଭାରତରେ ହିଁ ଥିଲା। ଖୋଲାଖୋଲି ଭାବରେ କହିଲେ ତାଙ୍କର ପୂର୍ବପୁରୁଷମାନେ ଥିଲେ ଭାରତୀୟ ବଂଶୋତ୍ତର। ଜଣେ ଭାରତୀୟଙ୍କ ନିକଟରୁ ଜନ୍ମ ହୋଇଛନ୍ତି ବୋଲି ସେ ଅନେକଥର ପ୍ରକାଶ କରିଥିଲେ। ଜୀବନବ୍ୟାପୀ ସାହିତ୍ୟ ସର୍ଜନା ନିମନ୍ତେ ତାଙ୍କୁ ମିଳିଥିଲା ଅନେକ ସମ୍ମାନ ଓ ସ୍ୱୀକୃତି।

**ପରିବ୍ରାଜକ ନଇପଲ୍ :** ବ୍ୟକ୍ତିଗତ ଜୀବନରେ ନିଜକୁ ଜଣେ ପରିବ୍ରାଜକ ବା ଟ୍ରାଭେଲର୍ ବୋଲି ମନେକରୁଥିଲେ ନଇପଲ୍। ବିଭିନ୍ନ ଦେଶ ଭ୍ରମଣ କରିବା ଥିଲା ତାଙ୍କର ଏକ ବିଶେଷ ରୁଚି। ସେଥିଲାଗି ତାଙ୍କର ସାହିତ୍ୟରେ ଭ୍ରମଣର ସ୍ୱର୍ଣ ରହିଥାଏ। ପୁଣି ଉପନିବେଶବାଦକୁ ସମାଲୋଚନା କରିବାରେ ନଇପଲ୍ ଥିଲେ ଶତମୁଖୀ। ତାଙ୍କ ରଚନାରେ ବ୍ରିଟିଶ୍ ସାମ୍ରାଜ୍ୟବାଦରେ ଔପନିବେଶିକ କାହାଣୀ ବିଶେଷ ଭାବରେ ପ୍ରତିଫଳିତ ହୋଇଥାଏ ।

**ବୁକରଠୁ ନୋବେଲ୍ :** କେବଳ କାଳ୍ପନିକ କାହାଣୀ ବା ଫିକ୍ସନ୍ ରୁହେଁ; ବାସ୍ତବବାଦୀ ତଥା ଅନୁଭୂତିସମ୍ପନ୍ନ ରଚନା ଯଥା: ଭ୍ରମଣ କାହାଣୀ, ପ୍ରବନ୍ଧ ଆଦି ରଚନାରେ ମଧ୍ୟ ସେ ବେଶ୍ ପ୍ରସିଦ୍ଧି ହାସଲ କରିଥିଲେ। ୧୯୭୧ ମସିହାରେ ତାଙ୍କୁ ସମ୍ମାନଜନକ

ତାଙ୍କୁ ମିଳିଥିଲା ସାହିତ୍ୟର ସର୍ବୋଚ୍ଚ ସମ୍ମାନ 'ନୋବେଲ୍ ପୁରସ୍କାର' ।

**ଜନ୍ମ ଓ ପରିବାର :** ୧୯୩୨ ମସିହା ଅଗଷ୍ଟ ୧୭ ତାରିଖରେ ନଇପଲ୍ଙ୍କ ଜନ୍ମ। ଜନ୍ମସ୍ଥାନ : ତ୍ରିନିଦାଦର ଚାଗୁଆନା। ବାପା ଶୀପରସାଦ ନଇପଲ୍। ଶୀପରସାଦ ନଇପଲ୍ ଥିଲେ ଜଣେ ଭାରତୀୟ ବଂଶୋତ୍ତର। ସେ ପେସାରେ ଥିଲେ ଜଣେ ସାମ୍ବାଦିକ। ତାଙ୍କର ପୂର୍ବପୁରୁଷ ଅର୍ଥାତ ଜେଜେବାପା ଓ ଅନ୍ୟମାନେ ଶ୍ରମିକ ଭାବରେ କାର୍ଯ୍ୟ କରୁଥିଲେ। ସେମାନେ ଥିଲେ ବିଦେଶରେ ପ୍ରଥମ ପିଢ଼ି। ନୈଷ୍ଠିକ ହିନ୍ଦୁତ୍ୱ ମନୋଭାବ ନେଇ ସେମାନେ ଶିଶୁ ବିଦିଆକୁ ବଢ଼େଇଥିଲେ। ପୁଣି ଭାରତର ଐତିହ୍ୟ ସଂସ୍କୃତିକୁ ସେଇମାନେ ହିଁ ତାଙ୍କ ଭିତରେ ଭିତ୍ତି କରିଥିଲେ। ପିଲାଦିନୁ ଜଣେ ଲେଖକ ହେବେ ବୋଲି ମନସ୍ଥ କରିନେଇଥିଲେ ବିଦିଆ। ସେଥିଲାଗି ସେ ଯୁରୋପୀୟ ସାହିତ୍ୟ ସହିତ ସବୁ ଭାଷାର ସାହିତ୍ୟ ପଢ଼ିଥିଲେ। ପୁଣି ଫାଖ୍ସାସୀ ତଥା ଲୋକଗପ ସବୁକୁ ଆମସ୍ଥ କରିଥିଲେ।

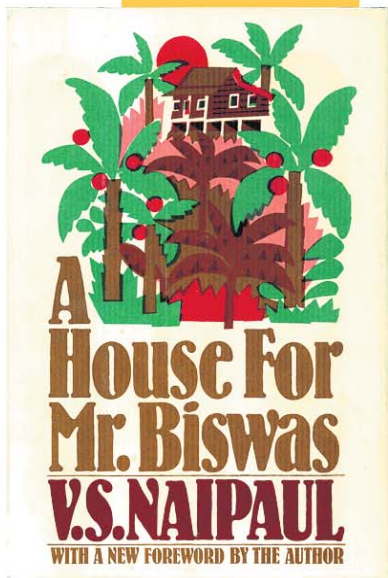
**ବିବାହ :** ନଇପଲ୍ଙ୍କ ପ୍ରଥମ ପତ୍ନୀ ହେଉଛନ୍ତି ପାତ୍ରିସିଆ ହେଲ୍। ତେବେ କ୍ୟାନ୍ସରରେ ପାତ୍ରିସିଆଙ୍କର ମୃତ୍ୟୁ ଘଟିଲା। ନଇପଲ୍ ଏବଂ ପାତ୍ରିସିଆ ଥିଲେ ପରସ୍ପରର ସହଯୋଗୀ। ପାତ୍ରିସିଆ କେବଳ ନଇପଲ୍ଙ୍କର ସହଧର୍ମିଣୀ ନ ଥିଲେ, ସେ ଥିଲେ ଜଣେ ସଫଳ ସହକର୍ମିଣୀ। ସେ ନଇପଲ୍ଙ୍କ ରଚନାର ଜଣେ ମୁରାଧ ପାଠିକା ଥିଲେ। କେବଳ ସେତିକିନୁହେଁ, ନଇପଲ୍ଙ୍କ ରଚନା ସବୁକୁ ସେ ସମ୍ପାଦନା କରୁଥିଲେ। ତେବେ ସେମାନଙ୍କ ମଧ୍ୟରେ ଉତ୍ତମ ସମ୍ପର୍କ ନ ଥିଲା। ନଇପଲ୍ଙ୍କ ବୋହେମିଆନ୍ଦ୍ରଣ ତଥା ପରକାୟା ସମ୍ପର୍କକୁ ସେ ବରଦାସ୍ତ କରୁ ନ ଥିଲେ। ବିଶେଷକରି, ମାର୍ଗାରେଟ୍ ଗୁଡ଼ିଙ୍କ ସହିତ ନଇପଲ୍ଙ୍କ ପ୍ରେମ ସମ୍ପର୍କ ଥିଲା। ଗୁଡ଼ିଙ୍କ ଥିଲେ ବିବାହିତା। ସେମାନଙ୍କ ସମ୍ପର୍କକୁ ପାତ୍ରିସିଆ ଦୃଢ଼ ଭାବରେ ବିରୋଧ କରୁଥିଲେ। ଫଳରେ ତାଙ୍କ ଦାମ୍ପତ୍ୟ ଜୀବନରେ ଅନେକଥର ଝଡ଼ ସୃଷ୍ଟି ହୋଇଥିଲା। ଏହି ଦୁଃଖମୟ ଦାମ୍ପତ୍ୟର ଯବନିକା ଚାଣିଥିଲା କ୍ୟାନ୍ସର।

**ନାଦିରା ନଇପଲ୍ :** ଏହାପରେ ତାଙ୍କ ଜୀବନକୁ ଆସିଲେ ପାକିସ୍ତାନୀ ଡରୁଣୀ ନାଦିରା। ନାଦିରା ପେସାରେ ଥିଲେ ଜଣେ ସାମ୍ବାଦିକା। ଅବଶ୍ୟ ନାଦିରା ଆଗରୁ ବିବାହ କରିଥିଲେ। ମାତ୍ର ସେ ତାଙ୍କ ସ୍ୱାମୀଙ୍କୁ ଛାଡ଼ିପତ୍ର ଦେଇ ଏକୃତିଆ

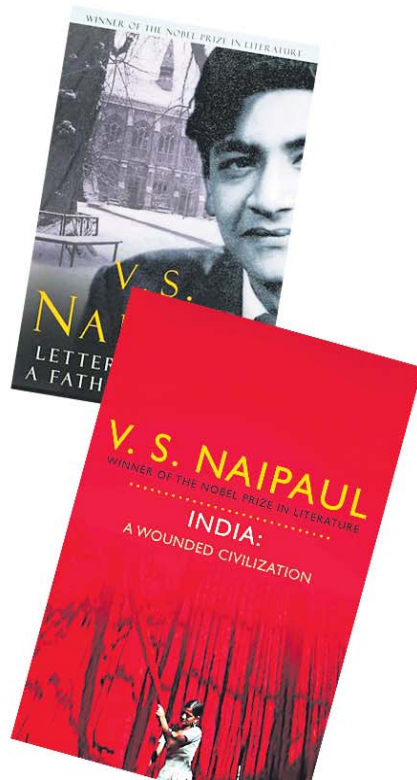
ରହୁଥିଲେ। ସେ ଯାହାହେଉ ପାତ୍ରିସିଆଙ୍କ ସ୍ଥାନ ପୂରଣ କରିନେଇଥିଲେ ନାଦିରା। ବାସ୍ତବିକ ପୂର୍ବରୁ ନାଦିରାଙ୍କ ସହିତ ନଇପଲ୍ଙ୍କର ସମ୍ପର୍କ ଥିଲା। ସେମାନେ ପାକିସ୍ତାନୀ ଖବରକାଗଜ 'ଦି ନେସନ୍'ରେ ଏକତ୍ର କାର୍ଯ୍ୟ କରୁଥିଲେ।

**ମିଷ୍ଟର ବିଶ୍ୱାସଙ୍କ ଘର :** 'ଏ ହାଉସ୍ ଅଫ୍ ମିଷ୍ଟର ବିଶ୍ୱାସ' ନଇପଲ୍ଙ୍କୁ ସାହିତ୍ୟ ଜଗତରେ ପରିଚିତ ଦେଇଥିଲା। ଏହାପୂର୍ବରୁ ଅବଶ୍ୟ ସେ କିଛି ଉପନ୍ୟାସ, କ୍ଷୁଦ୍ରଗଳ୍ପ ତଥା ଟ୍ରାଭେଲ କାହାଣୀ ରଚନା କରିଥିଲେ। ଏହାସତ୍ତ୍ୱେ 'ଏ ହାଉସ୍ ଅଫ୍ ମିଷ୍ଟର ବିଶ୍ୱାସ' ତାଙ୍କ ପାଇଁ ଥିଲା ଏକ ମାଇଲ୍‌ଷ୍ଟୁଣ୍ଡ, ଯାହା ସହାୟତାରେ ସେ ସମଗ୍ର ବିଶ୍ୱର ସାହିତ୍ୟମାର୍ଗକୁ ଅତିକ୍ରମ କରିବାକୁ ଅଣ୍ଟା ଭିଡ଼ିଥିଲେ। ସାହିତ୍ୟିକ ଭାବରେ ଯେତିକି ସୁନାମ ଅର୍ଜନ କରିଥିଲେ; ଜଣେ ବିବଦମାନ ବ୍ୟକ୍ତିତ୍ୱ ଭାବରେ ମଧ୍ୟ ସେତିକି ଚର୍ଚ୍ଚା ତାଙ୍କୁ ନେଇ ହେଉଥିଲା। ଇସ୍ଲାମ୍ ଧର୍ମ ସମ୍ପର୍କରେ ତାଙ୍କର ମନ୍ତବ୍ୟ ତାଙ୍କୁ ବିବାଦୀୟ କରି ପକାଉଥିଲା।

ସମ୍ବନ୍ଧେ ଅଗଷ୍ଟ ମାସ ନଇପଲ୍ଙ୍କ ଜୀବନରେ ଏକ ଗୁରୁତ୍ୱପୂର୍ଣ୍ଣ ମାସ ଥିଲା। କାରଣ ତାଙ୍କର ଜନ୍ମ ଅଗଷ୍ଟମାସରେ ହୋଇଥିବା ବେଳେ ମୃତ୍ୟୁ ମଧ୍ୟ ଅଗଷ୍ଟମାସରେ ହିଁ ଘଟିଲା। ୨୦୧୮, ଅଗଷ୍ଟ ୧୧ ତାରିଖରେ ତାଙ୍କର ପରଲୋକ ଘଟିଛି।



ବୁକର ପୁରସ୍କାର ପ୍ରଦାନ କରାଯାଇଥିଲା। ତାଙ୍କ ନାମରେ ଥିବା ଅନ୍ୟାନ୍ୟ ପୁରସ୍କାରଗୁଡ଼ିକ ମଧ୍ୟରେ ରହିଛି ଲିଝେଲିନ୍ ପ୍ରାଇଜ୍ (୧୯୫୮), ସମରସେଟ୍ ମମ୍ ଆୱାର୍ଡ (୧୯୬୦), ହାଥୋରଣ୍ଡେନ୍ ପ୍ରାଇଜ୍ (୧୯୬୪), କେରୁଜେଲମ୍ ପ୍ରାଇଜ୍ (୧୯୮୩) ଏବଂ ଆହୁରି ଅନେକ। ନଇପଲ୍ଙ୍କ ଗବ୍ୟ ସାହିତ୍ୟ ଏଭଳି ପ୍ରଭାବଶାଳୀ ଯେ ତାଙ୍କୁ 'ମାଷ୍ଟର ଅଫ୍ ମଡର୍ନ ଇଂଲିଶ୍ ପ୍ରୋଜ୍' ବୋଲି କୁହାଯାଇଥାଏ। ୧୯୪୫ ମସିହା 'ଦି ଟାଇମ୍ସ୍' ପକ୍ଷରୁ ୫୦ ଜଣ ଗ୍ରେଟେଷ୍ଟ ବ୍ରିଟିଶ୍ ଲେଖକଙ୍କୁ ନେଇ ଏକ ତାଲିକା ପ୍ରସ୍ତୁତ କରାଯାଇଥିଲା। ଏଥିରେ ନଇପଲ୍ ଥିଲେ ସପ୍ତମ ସ୍ଥାନରେ। ୨୦୦୧ରେ







### ବର୍ଷାର ପାଞ୍ଚଟି ଫ୍ରେଜ୍

— ଅନ୍ତର୍ଯ୍ୟାମୀ ମିଶ୍ର

॥ ୧ ॥

ତୁ ଯେଉଁ ଆକାଶର ବାଦଲ ଆଖୁଛୁ  
ଝରାଉଛୁ ନିତି ଲୁହ  
କେମିତି କହିବି ତୁମ୍ଭାଇ ଚତେ ମୁଁ  
ସେଇ ଆକାଶର ମୁହଁ... ॥

॥ ୨ ॥

ତୁ ଦେଇଥିବା ଦାଗ  
ଆଖି ଲୁହେ ଧୋଇଗଲା  
ବିରହ ମନକୁ ବରଷାଟା ଆସି  
ଠିଆଠିଆ ଜାଳିଦେଲା... ॥

॥ ୩ ॥

ବର୍ଷା ହେଲା ବୋଲି ଛତା ତୁ ଖୋଲୁଛୁ  
ଭିଜିବାକୁ ଲାଗେ ଡର  
ଭିଜି ଭିଜି ଲୁହେ ନିଜିତ ତିନୁଛି  
କରିଦେଲୁ ଯେବେ ପର... ॥

॥ ୪ ॥

ତୁଇ ହାତ ଖୋଲି ଆକାଶକୁ ଚାହିଁ  
ମାଗୁଛୁ କାହିଁକି ପାଣି  
ଆଖୁଲେ ଲୁହ ମୁଁ ଦେଇଦେବି ତତେ  
ରହିଯିବି କାଲେ ରଣୀ... ॥

॥ ୫ ॥

ତିଆଁ ଝୁମ୍ପା ମାରି  
ଆକାଶ ଛାତିରେ ବାଦଲରେ ଧାଉଁଥିଲି  
ମାଟି ଲୋଭ ଦେଇ ମାଟି କରିଦେଲୁ  
ପାଣି ହେଇ ଶୁଖିଗଲି... ॥

— ବେଲସାଉଁଳିଆ,  
ବାସୁଦେବପୁର, ଭଦ୍ରକ

## ବର୍ଷା

ଛଅଟି ଦାନେନା ଦାସ

— ପବିତ୍ର ବ୍ରହ୍ମପୁତ୍ର ନାୟକ

॥ ଏକ ॥

କଲେଜ ଆସିବା ଆଗରୁ ବୋଉ ତାଗିଦ୍ କଲ। ଆକାଶରେ ମେଘ ଢାଙ୍କିଛି  
ଛତା ନେଇ ଯା।

ହେଲେ ବୋଉ କାହିଁ ବୁଝିବ ବିନା ଛତାରେ ବର୍ଷାର ମଜା।

॥ ଦୁଇ ॥

ଅସରାଏ ମେଘରେ ମୁଁ ଗୋଟାପଣ ଭିଜିଗଲି। ତଥାପି ମୁଁ ଖୁସି ଥିଲି।  
ଯଦି ମୁଁ ଭିଜି ନ ଥା'ନ୍ତି ? ଆଜି କ'ଣ ତା' ଓଢ଼ଣି ଦେଇଥାନ୍ତା ମତେ ପୋଛି  
ହବା ପାଇଁ।

॥ ତିନି ॥

ବିଜୁଳି ଦେଖୁ ବୁଢ଼ୀମା' କହିଲା— ଆରେ ପଦାକୁ ଯାଆନି। ଶୁଖିଲା  
ବିଜୁଳି ଭାରି ବିପତ୍ତି। ହେଲେ ଏଇ ବିଜୁଳିକୁ ମୁଁ ଯେ ଖୋଜୁଥିଲି ସେ ଜାଣି  
ପାରୁ ନ ଥିଲା।

କାରଣ ବିଜୁଳି ଦେଖୁ ଆଜି ମତେ ଜାବୁଡ଼ି ଧରୁଥିଲା।

॥ ଚାରି ॥

ବର୍ଷା ଦେଖୁ ଖୁସି ହେଉଥିଲା ଝିଅ। ହେଲେ ଏଇ ବର୍ଷା ପାଇଁ କୁହୁଲୁଥିଲା  
ତା' ବାପା ମନର ନିଆଁ। କାରଣ ଯେତେସବୁ ପ୍ରୋଜେକ୍ଟ ତା' ବାପାର ଫେଲ୍  
ମାରିଲା ଏଇ ବର୍ଷା ପାଇଁ।

॥ ପାଞ୍ଚ ॥

ପାଣିପାଗ ବିଭାଗର ସୂଚନା ଦେଖୁ ଲୋକଟି ଖୁସି ହେଲା। କାଲିଠୁ ଖୁବ୍  
ବର୍ଷା।

ହେଲେ ବର୍ଷା ପରେ ଯେତେବେଳେ ପରିସ୍ଥିତି ଅଣାୟତ୍ତ ହେଲା, ତା'  
ମନରେ ଦୁଃଖ ଜଳଜଳ ଦିଶୁଥିଲା।

॥ ଛଅ ॥

ତିନି ଦିନ ଧରି ଲଗାଣ ବର୍ଷା ଯୋଗୁ ତୁଲି ଜାଳିପାରି ନଥିଲା ରେବା।  
ଖୁବ୍ ଦୁଃଖୀ ଥିଲା। ହେଲେ ଏଇ ତିନି ଦିନ ଧରି ବର୍ଷା ଯୋଗୁ କୁନା ସୁଲ୍  
ଯାଇ ନ ଥିବାରୁ ଖୁବ୍ ଖୁସି ହଉଥିଲା।

— ବ୍ରହ୍ମପୁତ୍ର ଛାତ୍ରାବାସ,  
ଆଇ.ଆଇ.ଏମ୍.ସି. କ୍ୟାମ୍ପସ୍,  
ଡେଙ୍କାନାଳ

### କର୍ଷାବର ଦାମ୍ପତ୍ୟ

— ସସ୍ମିତା ରାଉତ

ସମୁଦ୍ରରେ ରହୁଥିବା ମାଛମାନଙ୍କୁ  
ମଧ୍ୟ ମୁଁ ଦେଖିଛି ପାଣି ଭିତରୁ ମୁଣ୍ଡ ଚେକି  
ବର୍ଷାରେ ତିକ୍ତିଯିବାର !

ପହରାଏ ଏବଂ ଭିଜିବାର ପାର୍ଥକ୍ୟ  
ସେମାନଙ୍କୁ ବେଶ୍ ଭଲଭାବରେ ଜଣା,  
'ତୁମ' ଖୋଳାପାରେ ରହି  
'ମୁଁ'କୁ ପଶସ ମଞ୍ଜି ପରି  
କାଟିକାଟି ବାହାର କରିବା ପରେ  
ସ୍ଵସ୍ଵଦିଶେ ସମ୍ପର୍କ।

ଏଇ ମଧ୍ୟାହ୍ନରେ ଝୁଣ୍ଟିପଡ଼ି ଗୋଟେ  
ପାଦ ଆଗକୁ ବଢ଼ିଯାଏ ଯାହା ପ୍ରେମ,  
ଗୁପ୍ତଗୁପ୍ତ ପରେ ଆଇସ୍କ୍ରିମର  
ସ୍ଵାଦ ନିଆରା ନିଶ୍ଚୟ।

ମୋ ସୋରିଷ ମସଲା ବୋଲି  
ଶାଳପତ୍ରରେ ବନ୍ଧା ଦେହ !  
ସେ ବି ଠେସିଦେଇଛି କିଛି ଅଜ୍ଞାର !  
ଏମିତି ଏକ ବର୍ଷା ରାତିରେ  
ମୋ ନରମ ମାଂସକୁ  
ଖୁଣ୍ଟି ଖାଇବାରେ ନିହାତି ଆନନ୍ଦ ତା'ର  
ଏହାକୁ 'ମୁଁ'ର ମୋହ  
ଆଉ 'ତୁମେ'ର ମୋ' କହିପାର !

— ଡାଳଚେର, ଅନୁଗୋଳ



## ବର୍ଷା

— ନୀଳକଣ୍ଠ ସାହୁ

ଆହ୍ଲାଦପଣର ଛାତି ତିରି  
ବର୍ଷା ଆସିଛି  
ଅନ୍ଧାର ମୂଲକର  
ଅପହଞ୍ଚ ଇଲାକାରେ।

ଲୋଡ଼ିବାପଣର ଏରୁଣ୍ଡି ତେଇଁ  
ଅପସ୍ପର୍ଶ ଖସୁଛି ପାଣି  
ଗୋଟାପଣେ ଭିଜିଲାଣି  
ସାରାଟା କ୍ଷେତ

ତାକୁରୁ ତଳିପା ଶିହରିତ

ବହୁ ପ୍ରତୀକ୍ଷିତ ଏ ବର୍ଷା  
ଆପଣେଇ ନେଲାଣି ଖାଲଖମାକୁ  
ଏବେ ବର୍ଷାରେ ଭିଜୁଛି କବି  
କବିତା ବି ଭିଜୁଛି  
ସତେ ଯେମିତି  
ସବୁଜିମାର ରୂପକାର  
ସଜନାର ଆଦ୍ୟରାଗ  
ତୋଳୁଛି ॥

— ବଦ୍ରିରାଜନଗର,  
୧ମ ଗଳି, ବ୍ରହ୍ମପୁର-୩





# କରନ୍ଙ୍କ ପାଇଁ

ନିବାଗତା ଜାହ୍ନବୀ କପୁର ଏବେ ମୁଆଡେ ଗଲେ ପ୍ରଯୋଜକ କରନ୍ ଜୋହରଙ୍କୁ ପ୍ରଶଂସା କରିବାକୁ ଭୁଲୁ ନାହାନ୍ତି। କୌଣସି ବିଷୟରେ କଥା ହେଉଥିଲେ ତା' ଭିତରେ କରନ୍ଙ୍କ ଉଦାହରଣ ଦେଖନ୍ତି। ଏ ବିଷୟରେ ଜାହ୍ନବୀ କହନ୍ତି, 'ଆଜି ମୁଁ ଯଦି ବଲିଉଡରେ ପାଦ ଦେଇଛି ତାହା କେବଳ ସମ୍ଭବ ହୋଇଛି କରନ୍ଙ୍କ ପାଇଁ। ସେ ମୋତେ ଡ୍ରେକ୍ ଦେଇଛନ୍ତି। ମୋ ପାଇଁ ଏକ ଲକ୍ଷ୍ୟ ପ୍ଲାନ ଗଠନ କରିଛନ୍ତି। ଯଦି ତାଙ୍କ ପ୍ରଯୋଜିତ ସିରିଜ୍ ଫିଲ୍ମରେ ମୋତେ ଆଦି କରିବାର ସୁଯୋଗ ମିଳେ ତେବେ ମୁଁ କଦାପି ମନା କରିବି ନାହିଁ।' ପ୍ରଯୋଜକ ବୋନି କପୁର ଏବଂ ପରଲୋକଗତା ଅଭିନେତ୍ରୀ ଶ୍ରୀଦେବୀଙ୍କ କନ୍ୟା ଜାହ୍ନବୀଙ୍କୁ ଡ୍ରେକ୍ ମିଳିଥିଲା ନିକଟରେ ଚିଲିକ ହୋଇ ହିନ୍ଦୀ ସାବ୍ୟସ୍ତ ହୋଇଥିବା 'ଧଡକ୍'ରେ। ଏଥିରେ ତାଙ୍କ ଅପୋଜିଟର ଅଭିନୟ କରିଥିଲେ ଇଷାନ ଖଟ୍ଟର ଏବଂ ନିର୍ଦ୍ଦେଶନା ଦେଇଥିଲେ ଶଶିକା ଖେଟାନ।



ଜାହ୍ନବୀ



ପରିଶିତି

# ଥପାଙ୍କ ଷ୍ଟୁ ବିକାର୍ଯ୍ୟ

ଯାହା ହେଉ ପରିଶିତିକ ଟେନସନ ଗଲା। ଗୋଟିଏ ଫିଲ୍ମର ଚାଲଚଳ କ'ଣ ଦିଆଯିବ ତାହାକୁ ନେଇ ପ୍ରଯୋଜିକା ଏକତା କପୁର ଏବଂ ନିର୍ଦ୍ଦେଶକ ଟେନସନରେ ଥିଲେ। ସେପଟେ ଏହାକୁ ନେଇ ଚିନ୍ତାରେ ପଡିଥିଲେ ପରିଶିତି। ହେଲେ ଠିକ୍ ବେଳକୁ ଘଟଣାରେ ନିମିଷକ ମଧ୍ୟରେ ସମାଧାନ କରିଦେଇଥିଲେ ଏହି ଫିଲ୍ମର ନାୟକ ସିଦ୍ଧାର୍ଥ ମାଲହୋତ୍ରା। ପ୍ରଥମେ ଏହାର ଚାଲଚଳ ରହିଥିଲା 'ଶଟରନ୍ ସାଫି'। ପରେ ଆଉ ୨-୩ଥର ଚାଲଚଳ ପରିବର୍ତ୍ତନ ହୋଇଥିଲା। ହେଲେ ଏକ ଦେଶୀ ବାପା ଥିବା ଚାଲଚଳ ରଖିବାକୁ ଚାହୁଁଥିଲେ ଏକତା। ଏହାଦେଖି ସିଦ୍ଧାର୍ଥ କହିଥିଲେ ଯେ, 'ଏହାର ଚାଲଚଳ 'ଜବରିୟା ଯୋଡି' ରଖିଲେ କେମିତି ହୁଅନ୍ତା।' ବାସ୍, ଶେଷରେ ତାଙ୍କର କଥାରେ ଫାଇନାଲ ମୋହର ମାରିଥିଲେ ଏକତା। ସିଦ୍ଧାର୍ଥ-ପରିଶିତି ଚୋପା ଯୋଡିକୁ ନେଇ ନିର୍ମିତ ହୋଇଥିଲା 'ହସି ଚୋ ଫସି'। 'ଜବରିୟା ଯୋଡି' ହେଉଛି ଦୁହିଁଙ୍କ ଅଭିନୀତ ଦ୍ଵିତୀୟ ସିନେମା। କାହାଣୀ ଅନୁସାରେ ସିଦ୍ଧାର୍ଥ ଏବଂ ପରିଶିତିଙ୍କୁ ଜବରଦସ୍ତ ବିବାହ କରିବାକୁ ପଡୁଛି। ପରବର୍ତ୍ତୀ ସମୟରେ କ'ଣ ଘଟୁଛି ତାହା ଦର୍ଶକ ପରଦା ଉପରେ ଦେଖିବାକୁ ପାଇବେ।

# ଶ୍ରୀକାଙ୍କୁ କ'ଣ ଭଲ ଲାଗେ

ଶ୍ରୀକା କପୁରଙ୍କୁ କ'ଣ ଭଲ ଲାଗେ ? ତାଙ୍କର ଚଏସ ନିଆରା ହୋଇଥିବ। ହେଲେ ଗୋଟିଏ ଜିନିଷ ପ୍ରତି ତାଙ୍କର ଅଧିକ ଆଗ୍ରହ ରହିଛି। ତାହା କ'ଣ ଜାଣନ୍ତି ? ଶ୍ରୀକା ଲଙ୍ଗ ଡ୍ରାଇଭରେ ଯିବାକୁ ଭଲ ପାଇଥାଆନ୍ତି। ନିଛାଟିଆ ରାସ୍ତାରେ ନିଜେ କାର୍ ଡ୍ରାଇଭ କରି ଯାଉଥିବେ ଆଉ କାର୍ ଭିତରେ ବାଜୁଥିବ ସ୍ଵୋ ମୁଜିକ୍। ଏହାବ୍ୟତୀତ ବାଇକ୍ ପଛରେ ବସି ଲଙ୍ଗ ଜର୍ନି କରିବାକୁ ଚାହାନ୍ତି ସେ। ହେଲେ ଏସବୁ କଥା କିପରି ଜଣାପଡିଲା ? ନିକଟରେ ଶ୍ରୀକା-ଶାହୀଦ କପୁର ଅଭିନୀତ 'ବତା ଗୁଲ୍ ମିଟର ଚାଲୁ'ର ପ୍ରଥମ ଟ୍ରେଲର ରିଲିଜ୍ ହୋଇଛି। ଏହି ଅବସରରେ ନିଜର ମନ କଥା ବିଷୟରେ କହୁ କହୁ ସେ ଏସବୁ କଥା କହିଥିଲେ। କାରଣ ପୋଷ୍ଟରରେ ଶାହୀଦ ବାଇକ୍ ଚଳାଇଛନ୍ତି ଆଉ ଶ୍ରୀକା ପଛରେ ବସିଥିବାର ଏକ ଫଟୋ ପୋଷ୍ଟରରେ ରହିଛି। ଏହାକୁ ଦେଖି ଶ୍ରୀକା ନିଜ ବିଷୟରେ ଏଭଳି କଥା ବଖାଣିଥିଲେ। 'ଚୟଲଟ୍ ଏକ ପ୍ରେମ କଥା'ର ନିର୍ଦ୍ଦେଶକ ଶ୍ରୀ ନାରାୟଣ ସିଂ ଏହାର ନିର୍ଦ୍ଦେଶନା ଦେଉଥିବା ବେଳେ ବିଭିନ୍ନ ଭୂମିକାରେ ଅଭିନୟ କରୁଛନ୍ତି ଯାମି ଗୌତମ, ସୁଧୀର ପାଣ୍ଡେ ଏବଂ ଫରିଦା ଜଲାଇ। ଫିଲ୍ମଟି ଚଳିତ ବର୍ଷ ସେପ୍ଟେମ୍ବର ୨୧ରେ ରିଲିଜ୍ ହେବାର ଯୋଜନା ରହିଛି।



ଶ୍ରୀକା-ଶାହୀଦ

# ସୁନା ପିଲା ବରୁଣ

ଗୋଟିଏ କଥାର ମହତ୍ତ୍ୱ କେତେ ତାହା ବରୁଣ ଧାଢ଼ିନ ଭଲ ଭାବରେ ବୁଝିପାରନ୍ତି। ତା' ସହ ନିଜ ପ୍ରେମିକାଙ୍କ ମନର ଆଶାକୁ ପୂରଣ କରିଛନ୍ତି। ଆଉ ସେଥିପାଇଁ ତାଙ୍କୁ 'ସୁନା ପିଲା' ବୋଲି କହିଛନ୍ତି ତାଙ୍କର ମନର ମାନସୀ ନତାଶା ଦଲାଇ। ଥରେ ବୁଝି ଏକ କର୍ମି ପଦରେ ବସିଥିଲେ। ବିଭିନ୍ନ କଥା ଆଲୋଚନା ହେଉ ହେଉ ନତାଶା ପ୍ରସ୍ତାବ ଦେଲେ ଫରେଦ ବୁଲିଯିବାକୁ। ଏକଥା ଶୁଣିବା ପରେ ବରୁଣ ଆତ୍ମୀ ଚେରି ନ କରି ସେଠାରେ ହିଁ ଫ୍ଲାଉଟ୍ ଟିକେଟ୍ ବୁକ୍ କରିଥିଲେ। ଆଉ ତା'ପରେ ଆରମ୍ଭ ହୋଇଥିଲା ଲଣ୍ଡନ ଟ୍ରିପ୍। ନିକଟରେ ବୁଝି ସେଠାରୁ ଫେରିବା ପରେ ଏଭଳି କଥା କହିଛନ୍ତି ନତାଶା।



# ଯଦି ଧର୍ମେନ୍ଦ୍ର ରାଜି ହୋଇଥାଆନ୍ତେ...

ଅନେକ ଫିଲ୍ମର କାଷ୍ଟି ସମୟରେ ମଜାଦାର ଘଟଣା ଘଟିଥାଏ। ଜଣକୁ ନାୟକ ଭାବରେ ଫାଇନାଲ କରାଯାଇଥିଲେ ମଧ୍ୟ ରାତାରାତି ଚକ ବଦଳି ଯାଇଥାଏ। ଥରେ ମନେ ପକାନ୍ତୁ ନା ୧୯୭୩ରେ ପରଦା ଉପରକୁ ଆସିଥିବା ହିନ୍ଦୀ ସିନେମା 'ଜଞ୍ଜିର' କଥା। ଏହି ଫିଲ୍ମଟି ଅମିତାଭ ବଚ୍ଚନଙ୍କୁ ରାତାରାତି ସ୍ଵାର କରିଦେଇଥିଲା। ହେଲେ ଅମିତାଭ ଉକ୍ତ ଫିଲ୍ମ ଯାଇଁ ନିଜର ପୂର୍ବରୁ ଏହି ଭୂମିକା ପାଇଁ ନିର୍ଦ୍ଦେଶକ ପ୍ରକାଶ ମେହେରା ଧର୍ମେନ୍ଦ୍ରଙ୍କୁ ଅଫର ଦେଇଥିଲେ। କାହାଣୀ ଏବଂ ଭୂମିକା ବିଷୟରେ ଜାଣିବା ପରେ ସେ ରାଜି ହୋଇଥିଲେ। ଏଥିରେ ଧର୍ମେନ୍ଦ୍ରଙ୍କ ନାୟିକା ସାଜିଆଆଡେ ସେ ସମୟର ଗ୍ଲାମର କୁଇନ୍ ପୁମପାଉ। ହେଲେ ଠିକ୍ ସମୟରେ ଧର୍ମେନ୍ଦ୍ରଙ୍କ ଜଣେ ସମ୍ପର୍କୀୟଙ୍କ ସହ ପ୍ରକାଶଙ୍କର ଝଗଡ଼ା ହୋଇଗଲା। ଫଳସ୍ଵରୂପ ଏହି ଫିଲ୍ମରେ କାମ କରିବାକୁ ଧର୍ମେନ୍ଦ୍ର ମନା କରିଦେଲେ। ତା'ପରେ 'ଜଞ୍ଜିର'ର ମେଲ୍ ଲିଡ୍ ପାଇଁ ନିର୍ଦ୍ଦେଶକ ସେ ସମୟର ଲୋକପ୍ରିୟ ତାରକା ଦିଲୀପ କୁମାର, ରାଜକୁମାର, ଦେବାନନ୍ଦ ଏପରି କି ରାଜେଶ ଖାନ୍ନାଙ୍କୁ ଯୋଗାଯୋଗ କରିଥିଲେ। ହେଲେ ସେମାନେ ରାଜି ହୋଇ ନ ଥିଲେ। ସେତିକି ବେଳକୁ ପ୍ରକାଶ ଏହି ଚାଲିକାରେ ଅମିତାଭଙ୍କୁ ସାଇଁ କରାଇବାକୁ ଚିନ୍ତା କଲେ। ସେପଟେ ଅମିତାଭ ବଲିଉଡରେ ନିଜ କ୍ୟାରିୟରକୁ ନେଇ ଚିନ୍ତିତ ଥାଆନ୍ତି, କାରଣ ସେତେବେଳେ ତାଙ୍କ ଅଭିନୀତ ୧୨ ଫିଲ୍ମ ଲଗାତର ଫୁଟ୍ ହୋଇଥାଏ। ବାସ୍, 'ଜଞ୍ଜିର' ଅଫରକୁ ଗ୍ରହଣ କରିନେଇଥିଲେ ଅମିତାଭ। ତା'ପରେ ଯାହା ହେଲା କହିବା ବାହୁଲ୍ୟ। ଫିଲ୍ମଟି ସୁପରହିଟ୍ ହେଲା, ଆଉ ହିନ୍ଦୀ ସିନେମାରେ ଅମିତାଭଙ୍କ ଭାଗ୍ୟ ଖୋଲିଯାଇଥିଲା।



ଧର୍ମେନ୍ଦ୍ର

# କାଟାକେ କାଟାକେ...



ଦେଖିଦେଖି ମନରେ ମନ ମିଶିଗଲା। ଆଉ ତା'ପରେ ଆରମ୍ଭ ହେଲା ଲଭ୍ ଷ୍ଟୋରି। ଦୁହିଁଙ୍କର ପ୍ରଥମ ଦେଖା ହୁଏ ଏକ ରେଷ୍ଟୁରାଣ୍ଟରେ। ସୁନ୍ଦରୀ ଔଷଧି ଦେଖିବା ପରେ ସ୍ଵପ୍ନ ପୂର୍ଣ୍ଣ ମନ ତା' ଆଡକୁ ଢଳିପଡେ। ଔଷଧି କହେ, 'ଯଦି କିଛି ମାଲଟି ନ କରିବେ ତେବେ ମୋତେ ଟିକେ ମୋ ଘରେ ଡ୍ରପ୍ କରିଦେବେ।' ଉତ୍ତର ଆସେ, 'ଆରେ ଏଥିରେ ମାଲଟି କରିବାର କ'ଣ ଅଛି।' ବାସ୍, ତା'ପରେ ବୁଝି ବାହାରି ପଡ଼ିଛି। ଆଉ ବାଟରେ ? ରେଷ୍ଟୁରାଣ୍ଟରୁ ଔଷଧିର ଘର ପର୍ଯ୍ୟନ୍ତ ଲାଗି ଯାଇଥିବା ରାସ୍ତା ଭିତରେ ଘଟେ ଅନେକ ଘଟଣା। ସେଇଠି ପ୍ରେମ ହୁଏ, ପ୍ରେମିକା ଅଭିମାନ କରେ, ପ୍ରେମିକ ତାକୁ ବୁଝାଏ। ହେଲେ ସେଠାରେ ଏମିତି କିଛି ଘଟଣା ଘଟେ ଯାହା କାହାଣୀରେ ଆଣେ ବୁଲିବ। ତାହା କ'ଣ ନିଶ୍ଚୟ ଜାଣିବାକୁ ଚାହୁଁଥିବେ ?

ତେବେ ଅପେକ୍ଷା କରନ୍ତୁ ନା। ଏବର୍ଷ ଗଣେଶ ପୂଜାରେ ରିଲିଜ୍ ହେବାକୁ ଯୋଜନା ଥିବା ଓଡ଼ିଆ ସିନେମା 'ଲଭ୍ ଏକ୍ସପ୍ରେସ'ରେ ରହିଛି ଏଭଳି ସିକୁଏଲ୍। ସିଦ୍ଧାର୍ଥ ଚିତ୍ତି ନିବେଦିତ ତଥା ସାର୍ଥକ ମ୍ୟୁଜିକ୍ ବ୍ୟାନରରେ ଏହି ଫିଲ୍ମର ଶ୍ରୁତି ଏବେ ଓଡ଼ିଶାର ବିଭିନ୍ନ ସ୍ଥାନରେ ଚାଲୁ ରହିଛି। ସାତାଗାମ ଅଗ୍ରାଲଙ୍କ ପ୍ରଯୋଜନା, ସଚିକାନ୍ତ ଜେନା-ବିନି ପଟ୍ଟନାୟକଙ୍କ ମିଳିତ କାର୍ଯ୍ୟକାରୀ ପ୍ରଯୋଜନାରେ ଚଳଚ୍ଚିତ୍ରର ଲିଡ୍ ରୋଲ୍‌ରେ ଦେଖିବାକୁ ମିଳିବେ 'ଲିଲି' ଓ 'ଲିଲି'। ତନ୍ ଏକ ଯୋଡି ସ୍ଵରାଜ-ସନମୀରାକୁ। ଡ. ନିର୍ମଳ ନାୟକ ସଂଳାପ ରଚନା କରିଛନ୍ତି ଏବଂ ଗୀତଗୁଡ଼ିକୁ ସ୍ଵର ଦେଇଛନ୍ତି ବିବିନାଥ ଦାଶ। ରମେଶ ରାଉତଙ୍କ ନିର୍ଦ୍ଦେଶନାରେ ଏହି ଫିଲ୍ମରେ ପିଣ୍ଟୁ ନନ୍ଦ, ବବି ମିଶ୍ର, ସଲିଲ ମିତ୍ର, ସଞ୍ଜୀବ, ସମୀତା, କୁନୁମି ଏବଂ କମେଡିଆନ ଅମରକୁ ଦେଖିବାକୁ ମିଳିବ।

'ଲଭ୍ ଏକ୍ସପ୍ରେସ'ରେ ସ୍ଵରାଜ-ସନମୀରା



# ପ୍ରଥମ ରୋଜଗାର

ଅବସରପ୍ରାପ୍ତ ପ୍ରିନ୍ସିପାଲ୍ ଚିଫ୍ କନକରଭେଟର ଅର୍ଥ ଫରେଷ୍ଟ (ଓଇଲ୍ସ ଲାଇଫ୍) ତଥା ଓଡିଶା ସାହିତ୍ୟ ଏକାଡେମୀ ପୁରସ୍କାରପ୍ରାପ୍ତ ଡ. ବିଜୟକେତନ ପଟ୍ଟନାୟକ ନିଜ ପ୍ରଥମ ରୋଜଗାର ସମ୍ପର୍କରେ ଯାହା କୁହନ୍ତି...



# ଘର ପାଇଁ ପ୍ରାଣିଷ୍ଟର କିଣିଥିଲି

ଖୋର୍ଦ୍ଧାର ପୁରୁଣପ୍ରସାଦ ଗାଁରେ ମୋ ଜନ୍ମ। ବନ୍ଧୁ ଜଗବନ୍ଧୁ ବିଦ୍ୟାଧର ସ୍ତୁଲରୁ ୧୯୬୪ରେ ଏକାଦଶ ପାଠ୍ୟ କରି ପ୍ରାଣନାଥ କଲେଜରେ ପ୍ରି-ୟୁନିଭର୍ସିଟି ଓ ପ୍ରି-ପ୍ରଫେଶନାଲ୍ ପଢ଼ିଥିଲି। ତା' ପରେ ବିଜେବି କଲେଜରେ ଫିଜିକ୍ସ ଅନର୍ସରେ ବି.ଏସ୍‌ସି. ସାରି ବାଣାବିହାରରେ ଏମ୍.ଏସ୍‌ସି. କଲି। ଏମ୍.ଏସ୍‌ସି. ରେଜଲ୍ ବାହାରି ନଥାଏ, ବାଣାବିହାର ଫିଜିକ୍ସ ଡିପାର୍ଟମେଣ୍ଟରେ ନୂଆ କରି ଖୋଲା ହୋଇଥିବା କମ୍ପ୍ୟୁଟର୍ ସେକ୍ଟରରେ ମୋତେ ପ୍ରୋଗ୍ରାମ୍ ଆସିଷ୍ଟାଣ୍ଟ ଭାବେ ନିଯୁକ୍ତି ମିଳିଗଲା। ଦରମା ୨୪୫ ଟଙ୍କା। ସେତେବେଳେ ଆମ ଗାଁକୁ ଇଲେକ୍ଟ୍ରି ଯାଇ ନ ଥାଏ। ତେଣୁ ପ୍ରଥମ ମାସ ଦରମାରେ ଘର ପାଇଁ ଗୋଟେ ପ୍ରାଣିଷ୍ଟର ଓ ସାନ ଭଉଣୀ ପାଇଁ ହାତ ସିଲେଇ ମେଶିକ କିଣିକି ନେଇଥିଲି। ବଳକା ଟଙ୍କା ଘରେ ଦେଇଥିଲି। କିଛି ମାସ ପରେ ଏମ୍.ଏସ୍‌ସି.ର ରେଜଲ୍ ବାହାରିଲା ଆଉ ଅଧ୍ୟାପକ ଭାବେ ମୋ ପୋଷ୍ଟିଂ ବାରିପଦା କଲେଜକୁ ହେଲା। କିଛି ଦରମା ପାଖାପାଖି ସମାନ ଥିବାରୁ ଜୀବନ କରିବାକୁ ଗଲିନାହିଁ। ବରଂ ସେହି କମ୍ପ୍ୟୁଟର୍ ସେକ୍ଟରରେ କାମ କରିବା ସଙ୍ଗେସଙ୍ଗେ ବର୍ଷକିଆ ହାୟର ମ୍ୟାଥ୍‌ମେଟିକ୍ସ କୋର୍ସ କଲି। ତା' ସହିତ ପିଏଚ୍‌ଡି ପାଇଁ ପ୍ରସ୍ତୁତ ହେଉଥିଲି। ଏହି ସମୟରେ ହଠାତ୍ ବାପାଙ୍କର ଅକାଳ ବିୟୋଗ ହେଲା। ଯେହେତୁ ପାଞ୍ଚ ଭାଇଭଉଣୀଙ୍କ ମଧ୍ୟରେ ବଡ଼ ଥିଲି, ପରିବାରର ଦାୟିତ୍ୱ ମୋ ଉପରେ ପଡ଼ିଲା। ବାଧ୍ୟ ହୋଇ ଘର ପାଖ କଲେଜରେ ଅଧ୍ୟାପକ ଭାବେ ଯୋଗ ଦେଲି। ଅବଶ୍ୟ ସେତେବେଳକୁ ଭାରତୀୟ ବନ ବିଭାଗରେ ଚାକିରି ପାଇଁ ଲିଖିତ ପରୀକ୍ଷା ଦେଇ ସାରିଥିଲି। ସେଥିରେ ଉତ୍ତୀର୍ଣ୍ଣ ହେବାରୁ ମୌଖିକ ଏବଂ ଚାଲିବା ପରୀକ୍ଷା ପାଇଁ ଚିଠି ପାଇଲି। ସେଥିରେ ବି ଉତ୍ତୀର୍ଣ୍ଣ ହୋଇ ତେରାହୁନିସ୍ଥିତ ଇନ୍ଦିରା ଗାନ୍ଧୀ ନ୍ୟାଶନାଲ୍ ଫରେଷ୍ଟ ଏକାଡେମୀକୁ ଟ୍ରେନିଂ ପାଇଁ ଗଲି। ଦୁଇ ବର୍ଷ ଟ୍ରେନିଂ ନେଲି। ଏହି ସମୟରେ ୭୫୦ ଟଙ୍କା ଦରମା ମିଳୁଥିଲା। ତା' ପରେ ପୁଣି ମସୌରୀରେ ୪ମାସ, ଭୁବନେଶ୍ୱରସ୍ଥିତ ଗୋପବନ୍ଧୁ ଏକାଡେମୀରେ ୧୫ ଦିନ ଟ୍ରେନିଂ ନେଇ ଫୁଲବାଣୀ ରେଞ୍ଜରେ ଆସିଷ୍ଟାଣ୍ଟ କନକରଭେଟର ଅର୍ଥସର୍ଭିସ ଭାବେ ଯୋଗ ଦେଲି। ୬ ମାସ ପରେ ସେଠାରୁ ବଦଳି ହୋଇ ସମ୍ବଲପୁରକୁ ଆସିଷ୍ଟାଣ୍ଟ ସେଲେକ୍ଟମେଣ୍ଟ ଅର୍ଥସର୍ଭିସ ଭାବେ ଗଲି। ତା' ପରେ ପୁଣି ଅନୁଗୋଳରେ ୬ ମାସ ଟ୍ରେନିଂ ନେଇ ବାରିପଦାରେ ଆସିଷ୍ଟାଣ୍ଟ ଓ୍ୱାର୍କ ପ୍ଲାନ ଅର୍ଥସର୍ଭିସ ଭାବେ ଯୋଗ ଦେଲି। ଅତେଜ ମାସ ପରେ ପ୍ରମୋଶନ ପାଇ ଡିଭିଜନାଲ୍ ଫରେଷ୍ଟ ଅର୍ଥସର୍ଭିସ ଭାବେ ନବରଙ୍ଗପୁର ଗଲି। ଚାରି ବର୍ଷ ପରେ ରାୟଗଡ଼ାକୁ ବଦଳି ହେଲା। ଦେଢ଼ବର୍ଷ ପରେ ପୁଣି ବଦଳି ହୋଇ ଭୁବନେଶ୍ୱର ଆସିଲି। ଆଉ ଏଠି ଡେପୁଟି ଡାଇରେକ୍ଟର (ମନିଟାରିଙ୍ଗ୍ ଆଣ୍ଡ ଇଭାଲ୍ୟୁଏସନ୍) ଭାବେ ୫ ବର୍ଷ କାମ କରି ଓଡିଶା ଫରେଷ୍ଟ ଡିପାର୍ଟମେଣ୍ଟ କର୍ପୋରେଶନ ଲିମିଟେଡ଼ର ଜେନେରାଲ୍ ମ୍ୟାନେଜର୍ ଭାବେ କୋରାପୁଟରେ ଯୋଗ ଦେଲି। ପୁଣି ୩ ବର୍ଷ ପରେ ଭୁବନେଶ୍ୱର ସୋସିଆଲ୍ ଫରେଷ୍ଟ ରିଜିୟନ୍‌ର ରିଜିଷ୍ଟ୍ରାର ଡିଭିଜନାଲ୍ କର୍ମଚାରୀ ଭାବେ ଭୁବନେଶ୍ୱର ବଦଳି ହୋଇ ଆସିଲି। ୩ ବର୍ଷ ପରେ ଚିଫ୍ କନକରଭେଟର ଅର୍ଥ ଫରେଷ୍ଟ ଭାବେ ପ୍ରମୋଶନ ପାଇଲି। ତା' ପରେ ପ୍ରିନ୍ସିପାଲ୍ ଚିଫ୍ କନକରଭେଟର ଅର୍ଥ ଫରେଷ୍ଟ (ଓଇଲ୍ସ ଲାଇଫ୍) ଭାବେ ପ୍ରମୋଶନ ପାଇ ୨୦୦୯ରେ ଚାକିରିରୁ ଅବସର ନେଇଥିଲି। ତେବେ ଅବସର ନେବା ପୂର୍ବରୁ ମୁଁ ପାଖାପାଖି ସାତେ ପାଞ୍ଚବର୍ଷ ବନ ଓ ପରିବେଶ ବିଭାଗରେ ସେଣାଲ୍ ସେକ୍ରେଟାରୀ ଓ ଡାଇରେକ୍ଟର ଅର୍ଥ ଏନ୍‌ଡାଇରନ୍‌ମେଣ୍ଟ ଭାବେ ବି କାମ କରିଛି। ଚାକିରି ଜୀବନବାଦ ଲେଖାଲେଖିରେ ରୁଚି ରହିଛି। 'ଛାମୁଁ ଆଖି ଲୁହ', 'ନଈ ପରି ଝିଅ' ଏବଂ 'ଉଦ୍‌ବାସ୍ତୁ' ନାମରେ ତିନୋଟି କବିତା ସଂକଳନ ମୋର ପ୍ରକାଶିତ ହୋଇସାରିଲାଣି। ସେହିପରି ପ୍ରକୃତ ପର୍ଯ୍ୟଟନ, ଗଛଲତା, ବନ୍ୟଜନ୍ତୁ, ପରିବେଶ ତଥା ଔଷଧୀୟ ବୃକ୍ଷ ସମ୍ପର୍କିତ ପ୍ରାୟ ୨୦ରୁ ଊର୍ଦ୍ଧ୍ୱ ପୁସ୍ତକ ବି ବାହାରିସାରିଲାଣି। ଅନ୍ୟପକ୍ଷେ ବନ ବିଭାଗରେ ଚାକିରି ଆରମ୍ଭ କରିବା ଦିନରୁ ରାୟଗଡ଼ାରେ କାମ କରିବା ପର୍ଯ୍ୟନ୍ତ ଅନୁଭୂତିକୁ ନେଇ ପ୍ରସ୍ତୁତ ହୋଇଥିବା 'ଅରଣ୍ୟ ଯାତ୍ରା' ନାମକ ଏକ ପୁସ୍ତକ ମଧ୍ୟ ଭିତରେ ଓଡିଶା ସାହିତ୍ୟ ଏକାଡେମୀ ପୁରସ୍କାର ମଧ୍ୟ ମିଳିସାରିଲାଣି। ଏସବୁ ବ୍ୟତୀତ ଓଡିଶା ବିଜ୍ଞାନ ଏକାଡେମୀ ତରଫରୁ ପ୍ରତିମାସ ପ୍ରକାଶିତ ହେଉଥିବା 'ବିଜ୍ଞାନ ଦିଗନ୍ତ' ମାଗାଜିନ୍‌ର ମୁଁ ମୁଖ୍ୟ ସମ୍ପାଦକ ଅଛି। ସେହିପରି ଓ୍ୱାଲ୍ଡ୍ ଓ୍ୱାଲ୍ଡ୍ ଫର୍ଷ୍ଟ ଏବଂ ଷ୍ଟେର୍ ଏକ୍ସପର୍ଟ ଆପ୍ରାଇଜଲ୍ କମିଟିର ମଧ୍ୟ ଚେୟାରମ୍ୟାନ୍ ଅଛି।

-ଅମ୍ବିତା

# ଅଳପ ଛାଇକୁ ଅଳପ ଖରା, ଫୁଲେଇ ରାଧିକା ନ ଦିଏ ଧରା

**ପ୍ରଶ୍ନ**-ମୋ ପ୍ରେମିକାକୁ ଯେତେ ବୁଝାଇଲେ ଆଦୌ ବୁଝୁନି। ଯେତେବେଳେ ଦେଖା ଦେଉଛି କଣେଇ କଣେଇ ହସି ଚାଲି ଯାଉଛି। କ'ଣ କରିବି ?  
-ତନ୍ମୟ ସାହୁ, ରାଉରକେଲା

**ଉତ୍ତର**: ଆପଣଙ୍କ ପ୍ରେମିକା ଟିକେ ଫୁଲେଇ। ସେ ସବୁ କଥା ବୁଝି ନ ବୁଝିଲା ପରି ଅଭିନୟ କରୁଛନ୍ତି। ପ୍ରେମରେ ଅନେକ ସମୟରେ ଏମିତି ହୁଏ। ତାକୁ ନେଇ ଚେନସନ ନେଲେ କିଛି ଲାଭ ନାହିଁ। 'ଅଳପ ଛାଇକୁ ଅଳପ ଖରା, ଫୁଲେଇ ରାଧିକା ନ ଦିଏ ଧରା।' ବାସ୍, ପ୍ରେମିକା ସହ ଏହି ଲୁଚକାଳି ଖେଳର ମଜା ନିଅନ୍ତୁ। କାରଣ ଆପଣଙ୍କ ପ୍ରେମିକା ଯେଉଁ ଅଭିମାନ କରିଛନ୍ତି ତାହା କ୍ଷଣିକ ନ ହେଲେ ଏମିତି ହସି ଦେଇ ଚାଲିଯାଆନ୍ତେ ନାହିଁ।

**ପ୍ରଶ୍ନ**-କହିବେ କି ସାଥୀ, ଆଜିର ସମାଜରେ ଅନେକ ଶିକ୍ଷିତା ମୁଦତୀ ଅର୍ଦ୍ଧନଗ୍ନ ପୋଷାକ ପରିଧାନ କରିଥାଆନ୍ତି କାହିଁକି ?  
-ବିଜୁ ସାହୁ, ଭୂମିକା ଭେରାଇଟି ଷ୍ଟୋର, ନାଗବାଲି ବଜାର, କଟକ

**ଉତ୍ତର**: ଏଭଳି କଥାରେ ମୁଣ୍ଡ ଖେଳାଇଲେ କିଛି ଲାଭ ହେବନି। କାରଣ ମୁଗ ବଦଳୁଛି। ତାହା ସହ ପାଦ ମିଳାଇ ଚାଲିବାକୁ କେହି ମନା କରୁନାହାନ୍ତି। ହେଲେ ସବୁ ଜିନିଷ ଅତି ହେଲେ ତାହାର ପରିଣାମ ଖରାପ ହୋଇଥାଏ। ଅନ୍ୟମାନେ ଯେତେ ଚାହଁଲେ ବି ସେମାନଙ୍କର ଏଭଳି ମାନସିକତାକୁ ବଦଳାଇବା କ'ଣ ସମ୍ଭବ ? ତେଣୁ ଆଜିର ସମାଜରେ କେଉଁ ଜିନିଷର କେତେ ମହତ୍ତ୍ୱ ରହିଛି ତାହା ନିଜେ ଉପଲବ୍ଧି କରିବା ଦରକାର। କାହା କଥାରେ ଯେ ସବୁ ବଦଳିଯିବ-ଏହା ଭାବିବା ଭୁଲ।

**ପ୍ରଶ୍ନ**-କେତେକ ପ୍ରେମିକ-ପ୍ରେମିକା ଭଲ ପାଇବାକୁ ଟଙ୍କାରେ ତଉଲି ଥାଆନ୍ତି। ଏହା ଠିକ୍ କି ?  
-ସତ୍ୟସିଂହ ଶତପଥୀ, ହାଇସିଂ ବୋର୍ଡ କଲୋନା, ଚନ୍ଦ୍ରଶେଖରପୁର, ଭୁବନେଶ୍ୱର

**ଉତ୍ତର**: ଭଲ ପାଇବା ସବୁବେଳେ ଶାଶ୍ୱତ। ଏହାକୁ ଅନ୍ୟ କାହା ସହ ତଉଲିବା ଠିକ୍ ନୁହେଁ। ଆଜିକାଲି କେତେକ ପ୍ରେମିକ ପ୍ରେମିକା ଭଲ ପାଇବାକୁ ଟଙ୍କାର ନିକିତିରେ ତଉଲୁଛନ୍ତି। ସେମାନଙ୍କର ଲକ୍ଷ୍ୟ ଟଙ୍କା। ଭଲ ପାଇବାକୁ ମାଧ୍ୟମ କରି ସେମାନେ ନିଜର ଲକ୍ଷ୍ୟ ହାସଲ କରିବାକୁ ଚାହାନ୍ତି। ହେଲେ ଏଭଳି ପ୍ରେମ କ୍ଷଣସ୍ଥାୟୀ। କାରଣ ସେହି ଟଙ୍କା ହିଁ ସେମାନଙ୍କ ପ୍ରେମରେ ବାଧକ ସାଜିଥାଏ। ତେଣୁ ପ୍ରେମ ସବୁବେଳେ ନିର୍ମଳ ହେବା ଦରକାର, ତେବେ ସେଥିରେ ସକ୍ଷେପ ହେବାର ଚାହୁଁ ରହିଛି।

**ପ୍ରଶ୍ନ**-ମୋର ବାହାଘର ଦୁଇବର୍ଷ ହୋଇଛି। ଏବେ ଜାଣିବାକୁ ପାଉଛି ଯେ ମୋ ସ୍ତ୍ରୀ ପୂର୍ବରୁ ଜଣେ ପୁଅକୁ ଭଲ ପାଉଥିଲା। ବର୍ତ୍ତମାନ ମୁଁ କ'ଣ କରିବି ଜାଣିପାରୁନାହିଁ।  
-ବି.ଜେ., କେନ୍ଦ୍ରାପଡ଼ା

**ଉତ୍ତର**: ଯେଉଁ କଥା ଆପଣ ଶୁଣୁଛନ୍ତି ତାହାର ସତ୍ୟତା ପ୍ରଥମେ ପରଖନ୍ତୁ। ବାକି ରହିଲା ନିଷ୍ପତ୍ତି କଥା। ଯାହା ଘଟିଯାଇଛି ତାହାକୁ ଯଦି ଆପଣ ଧରି ବସିବେ ତେବେ ଆପଣଙ୍କ ବୈବାହିକ ଜୀବନ ନଷ୍ଟ ହୋଇଯିବ। ଯଦି ଘଟଣାଟି ସତ ହୋଇଥାଏ ତେବେ କ'ଣ ନିଷ୍ପତ୍ତି ନେବେ ନିଜେ ଠିକ୍ କରନ୍ତୁ। କାରଣ ଆପଣଙ୍କ ନିଷ୍ପତ୍ତି ଉପରେ ଆପଣଙ୍କର ଏବଂ ନିଜ ପତ୍ନୀଙ୍କ ଭବିଷ୍ୟତ ନିର୍ଭର କରେ। ଏପରି ପରିସ୍ଥିତିରେ ତରତର ହୋଇ ଆଦୌ ନିଷ୍ପତ୍ତି ନିଅନ୍ତୁ ନାହିଁ।



ସାଥୀ



ପ୍ରତ୍ୟେକ ଧର୍ମସ୍ଥଳ ପବିତ୍ର। ସେଠି ସମସ୍ତଙ୍କ ମନରେ ଭରି ରହିଥାଏ ଭକ୍ତି ଓ ସମ୍ମାନ। ତେଣୁ ସେଠାକୁ ଗଲାବେଳେ ବେଶଭୂଷା ବି ସେହିଭଳି ଭଦ୍ର ହେବା ଜରୁରୀ ବୋଲି ମନେ କରାଯାଏ। ସେଇଥିପାଇଁ ତ ଅନେକ ଧର୍ମସ୍ଥଳରେ ରହିଛି ବେଶଭୂଷାକୁ ନେଇ ଅନେକ କଟକଣା।



# ଧର୍ମସ୍ଥାନ ପାଇଁ ପୋଷାକ ନିୟମ

ଲୁଜି ପିନ୍ଧିବେ, ଶାର୍ଟ ଖୋଲି ପ୍ରବେଶ କରିବେ ମନ୍ଦିରକୁ— କେରଳର ଥୁରୁଭାନନ୍ତପୁରମ୍ରେ ଅଛି ପଦ୍ମନାଭସ୍ଵାମୀ ମନ୍ଦିର। ଏହି ମନ୍ଦିରରେ ଉଭୟ ତାମିଲ ଓ କେରଳ ସ୍ଥାପତ୍ୟର ଝଲକ ମିଳେ। ତାମିଲ ମନ୍ଦିର ଭଳି ଏହା ସମ୍ପୂର୍ଣ୍ଣ ରଙ୍ଗିନ ନ ହୋଇ କେରଳ ମନ୍ଦିର ପରି ଗୋଲୁ ପ୍ଲେଟେଡ୍ ହୋଇଥାଏ। ଏଠାରେ ପୂଜା ପାଆନ୍ତି ଭଗବାନ ବିଷ୍ଣୁ। ତେବେ ଉକ୍ତ ମନ୍ଦିର ଭିତରକୁ ପ୍ରବେଶ କରିବାକୁ ହେଲେ କିଛିଟା ନିୟମ ପାଳନ କରିବାକୁ ପଡ଼ିବ। ଖାସ୍ କରି ପୁରୁଷମାନଙ୍କ ପାଇଁ ଲୁଜି ପିନ୍ଧିବା ଅନିବାର୍ଯ୍ୟ। ଏହାକୁ କିଣି ଅବା ଭଡାରେ ଆଣି ପିନ୍ଧିବେ। ତା ସହ ଶାର୍ଟ ବି ଖୋଲିବାକୁ ପଡ଼ିବ। ପ୍ୟାଣ୍ଟ ପିନ୍ଧିଥିଲେ ତା'ଉପରେ ଲୁଜି ପିନ୍ଧି ଯାଇପାରିବେ।



ସେହିଭଳି ମହିଳାମାନଙ୍କୁ ଶାଢ଼ି ବା ଲଙ୍ଗ ଷ୍ଟର୍ଟ ପିନ୍ଧିବାକୁ ହେବ। କାରଣ ଏହି ପୋଷାକ ପିନ୍ଧି ନ ଥିଲେ ମନ୍ଦିର ଭିତରକୁ ପ୍ରବେଶ ମନା।  
**ବିନା ଶାଢ଼ିରେ ପ୍ରବେଶ ନିଷେଧ—** ଉତ୍ତରପ୍ରଦେଶ, ବାରାଣସୀର କାଶୀ ବିଶ୍ଵନାଥ ମନ୍ଦିର ଏକ ବସ୍ତୁ ପ୍ରସିଦ୍ଧ ଶିବ ମନ୍ଦିର। ଗଙ୍ଗା ନଦୀର ପଶ୍ଚିମତଟରେ ରହିଛି ଏହି ମନ୍ଦିର। ୧୨ଟି ଜ୍ୟୋତିର୍ଲିଙ୍ଗ ମଧ୍ୟରେ ଏହା ଅନ୍ୟତମ। ତେବେ ମହାପ୍ରଭୁ ଶିବଙ୍କ ଦର୍ଶନ ପାଇଁ ଇଚ୍ଛା ରଖୁଥିବା ଭକ୍ତଙ୍କୁ ପୋଷାକ ପ୍ରତି ସଜାଗ ରହିବାକୁ ହେବ। କାରଣ ତାଙ୍କ ଦର୍ଶନ ନିମନ୍ତେ ଖାସ୍ କରି ମହିଳାମାନଙ୍କୁ ଶାଢ଼ି ପିନ୍ଧିବା ଅନିବାର୍ଯ୍ୟ। ଆଶୁଠାରୁ ଛୋଟ ପିନ୍ଧି ଆସିଥିବା ମହିଳା ଭକ୍ତଙ୍କୁ ଏଠି ଶାଢ଼ି ପ୍ରଦାନ କରାଯାଏ। ଏଠାରେ ଥିବା ଚେଣ୍ଡିଂ ଚୁମ୍ରେ ସେମାନେ ପୋଷାକ ବଦଳାଇ ଶାଢ଼ି ପିନ୍ଧିବା ପରେ ହିଁ ମନ୍ଦିର ଭିତରକୁ ଯାଇ ପାରିବେ। ମହିଳା ପୋଲିସ୍ ମାନେ ଶାଢ଼ି ପିନ୍ଧିବାବେଳେ ସାହାଯ୍ୟ କରି ଥାଆନ୍ତି। ଉଭୟ ବିଦେଶୀ ଓ ସ୍ଥାନୀୟ ଭକ୍ତଙ୍କ ପାଇଁ ଏହି ନିୟମ ଲାଗୁ।

ମୁଣ୍ଡକୁ ଘୋଡାଇ ରଖିବାକୁ ହେବ ଏହି ମନ୍ଦିରରେ— ଯଦି ପଞ୍ଜାବ, ଅମୃତସରରେ ଥିବା ଗୋଲ୍ଡେନ୍ ଟେମ୍ପୁଲ ବା ସ୍ଵର୍ଣ୍ଣ ମନ୍ଦିର ଯିବାକୁ ଚାହୁଁଛନ୍ତି, ତେବେ ଉକ୍ତ ମନ୍ଦିରର ନିୟମାବଳୀ ସମ୍ପର୍କରେ ଜାଣିବା ବି ଜରୁରୀ। ଏହି ମନ୍ଦିର ଭିତରକୁ ଯିବାକୁ ହେଲେ ଶରୀର କଉର୍ ହେବା ଭଳି ପୋଷାକ ପିନ୍ଧିବେ। ଆଉ ସବୁଠୁ ବଡ଼ କଥା ହେଲା ମୁଣ୍ଡକୁ ଷ୍ଟାର୍ଟ, ଚୁପଟା ଅବା ଚୁମାଲରେ ଘୋଡେଇ ରଖିବେ। ଏହା ଉଭୟ ପୁରୁଷ ଓ ମହିଳାଙ୍କ କ୍ଷେତ୍ରରେ ଲାଗୁ। ଷ୍ଟାର୍ଟ ମନ୍ଦିର ବାହାରେ ବି ବୁକି ହୋଇଥାଏ।

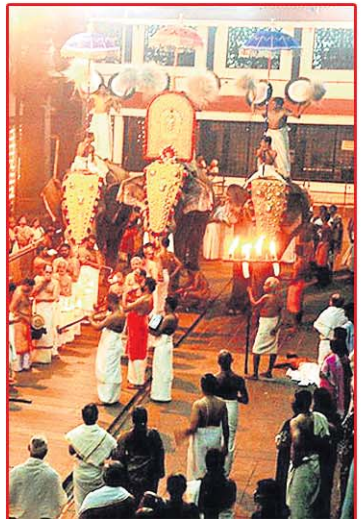


**ଛୋଟ ବସ୍ତ୍ର ପିନ୍ଧିଥିବା ଭକ୍ତଙ୍କୁ ଦିଆଯାଏ ଶାଲ—** ପଣ୍ଡାଜୀର ବସିଲିକା ଅଫ୍ ବମ୍ ଜିୟର୍ରେ ଛୋଟ ବସ୍ତ୍ର ପିନ୍ଧିଥିବା ଭକ୍ତଙ୍କୁ ପ୍ରବେଶ ନିଷେଧ। ତା'ମାନେ ନୁହେଁ ଯେ, ସେମାନେ ଭିତରକୁ ଯାଇପାରିବେ ନାହିଁ। ଏଠି ଥିବା ସ୍ଵେଚ୍ଛାସେବୀ ଭକ୍ତଙ୍କୁ ଶାଲ ପ୍ରଦାନ କରନ୍ତି।

**ଉଭୟ ପୁରୁଷ ମହିଳାଙ୍କୁ ଛୋଟବସ୍ତ୍ର ମନା—** ଦିଲ୍ଲୀର କାମା ମସ୍ଜିଦ୍ ପର୍ଯ୍ୟଟକଙ୍କୁ ବେଶ୍ ଆକର୍ଷିତ କରିଥାଏ। ଏହା ମଧ୍ୟକୁ ବିଦେଶୀଙ୍କୁ ଆରମ୍ଭ କରି ହିନ୍ଦୁମାନେ ବି ଯାଇପାରିବେ। ହେଲେ ଛୋଟବସ୍ତ୍ର ପିନ୍ଧି ନୁହେଁ ଆଉ ମୁଣ୍ଡକୁ ଏକ ଚୁମାଲରେ ବାନ୍ଧିବା ଜରୁରୀ।



**ଓଦା ଶାଢ଼ିରେ କରିବେ ପୂଜା—** ମହାରାଷ୍ଟ୍ର, ନାସିକ ଜିଲ୍ଲାର ତ୍ରିମ୍ବକ ସହରରେ ଅଛି ତ୍ରିୟମ୍ବକେଶ୍ଵର ମନ୍ଦିର। ଏହି ମନ୍ଦିର ମଧ୍ୟ ୧୨ଟି ଜ୍ୟୋତିର୍ଲିଙ୍ଗ ମଧ୍ୟରେ ଅନ୍ୟତମ। ଏଠାରେ ବି ମହିଳାଙ୍କ ପ୍ରବେଶକୁ ନେଇ ରହିଛି କିଛି ଅଜବ ନିୟମ। ପ୍ରତିଦିନ ସକାଳ ୬ରୁ ୭ଟା ମାତ୍ର ଏକ ଘଣ୍ଟା ପାଇଁ ମହିଳାଙ୍କୁ ଏହି ମନ୍ଦିର ଭିତରକୁ ଯିବା ପାଇଁ ଦିଆଯାଏ। ସେଠାରେ ଠାକୁରଙ୍କ ଦର୍ଶନ କରି ତାଙ୍କୁ ପୂଜା କରିବାକୁ ହେଲେ କଟନ୍ କିମ୍ବା ସିଲ୍କର ଓଦା ଶାଢ଼ି ପିନ୍ଧିବାକୁ ହେବ।





ପିଲି ପ୍ରିୟଦର୍ଶିନୀ



{ ଏଠାରେ ଫଟୋ ପ୍ରକାଶ ପାଇବା ପାଇଁ କିଛି ଟଙ୍କା ଦେବାକୁ ପଡ଼େ ନାହିଁ । ଯୋଗ୍ୟ ବିବେଚିତ ଫଟୋ ହିଁ ପ୍ରକାଶ ପାଇବ । }

ଆପଣଙ୍କ ମୁହିଁ ମତେଲ ମିରର୍ରେ ଦେଖିବାକୁ ଚାହୁଁଥିଲେ ଯୋଗାଯୋଗ :  
ଧରିତ୍ରୀ ଛବିଦିନ,  
ବି-୧୫, ରସୁଲଗଡ଼ ଶିଳ୍ପାଞ୍ଚଳ,  
ଭୁବନେଶ୍ୱର-୭୫୧୦୧୦,  
ଫୋନ୍ ନଂ : (୦୬୭୪)  
୨୫୮୦୧୦୧

ହା। ୫...  
ହା। ୫...

**ପାଣି**

ରାଜେଶ୍ୱରୀରୁ ଡାକ କାର  
ଧୋଇଥାଆନ୍ତି । ଏତିକିବେଳେ  
ପଡ଼ୋଶୀ ଘର ମୋହନବାରୁ- କ'ଣ  
ଗାଡ଼ି ଧୋଉଛନ୍ତି ?  
ରାଜେଶ୍ୱରୀରୁ- ନାହିଁ, କାରୁକୁ ପାଣି  
ଦେଉଛି । କାଲେ ଆଗକୁ ଯାଇ ବଡ଼  
ହେଇ ବସ୍ ହୋଇଯିବ ।

**ହାଟ୍ ଆଗାକ**

ଦୁଇଟି ଅସରପା ହସିଗାଲରେ ଆଡମିଟ୍  
ହୋଇଥାଆନ୍ତି । ପ୍ରଥମ ଅସରପା  
ଦ୍ୱିତୀୟକୁ- ତମକୁ କିଏ ମାରିଲା କି ?  
ଦ୍ୱିତୀୟ ଅସରପା- ଆରେ ନା ।  
ଝିଅଟିଏ ମତେ ଦେଖୁ ଏମିତି  
ଚିଲେଇଲା ଯେ, ମୋର  
ହାଟ୍ ଆଗାକ ହୋଇଗଲା ।

**ଫର୍ମୁଲା**

କେମିତି ପଢ଼ାଇବାବେଳେ  
ଶିକ୍ଷକ- ପାଣିର ଫର୍ମୁଲା କ'ଣ ?  
ପପୁ-  $H_2O + MgCl_2 + CaSO_4 +$   
 $AlCl_3 + CO_2 + HNO_3$   
ଶିକ୍ଷକ ରାଗିକି- ଗଧ କୋଉଠିକାର ।  
ପୁରା ଭୁଲ୍ କହିଲୁ ।  
ପପୁ- ନାହିଁ ସାର୍ ଠିକ୍ କହିଛି ।  
ଏଇଟା ନାଲ ପାଣିର ଫର୍ମୁଲା ।





ପ୍ରସିଦ୍ଧ ଧାର୍ମିକ କ୍ଷେତ୍ର ଭୀମାଶଙ୍କର ମହାରାଷ୍ଟ୍ରର ପୁଣେଠାରୁ ପ୍ରାୟ ୧୨୭ କି.ମି. ଦୂରରେ ଥିବା ସହ୍ୟାଦ୍ରି ନାମକ ପର୍ବତ ଉପରେ ଅବସ୍ଥିତ। ଏହି ଶୈବପୀଠ ଭାରତରେ ଥିବା ଦ୍ୱାଦଶ ଜ୍ୟୋତିର୍ଲିଙ୍ଗ ମଧ୍ୟରୁ ଗୋଟିଏ।

ପ୍ରସିଦ୍ଧ ଧାର୍ମିକ କ୍ଷେତ୍ର ଭୀମାଶଙ୍କର ମହାରାଷ୍ଟ୍ରର ପୁଣେଠାରୁ ପ୍ରାୟ ୧୨୭ କି.ମି. ଦୂରରେ ଥିବା ସହ୍ୟାଦ୍ରି ନାମକ ପର୍ବତ ଉପରେ ଅବସ୍ଥିତ। ଏହି ଶୈବପୀଠ ଭାରତରେ ଥିବା ଦ୍ୱାଦଶ ଜ୍ୟୋତିର୍ଲିଙ୍ଗ ମଧ୍ୟରୁ ଗୋଟିଏ। ଉଚ୍ଚ ମନ୍ଦିର ନିକଟରୁ ଭୀମା ନାମକ ଏକ ନଦୀ ପ୍ରବାହିତ ହୋଇ କୃଷ୍ଣା ନଦୀରେ ମିଶିଛି।

**ଆବିର୍ଭାବକୁ ନେଇ ଲୋକକଥା**

ଭୀମାଶଙ୍କର ଜ୍ୟୋତିର୍ଲିଙ୍ଗ ଆବିର୍ଭାବକୁ ନେଇ ଏକ ଲୋକକଥା ରହିଛି। ଲଙ୍କାପତି ରାବଣଙ୍କ ସାନଭାଇ କୁମ୍ଭକର୍ଣ୍ଣଙ୍କର ପୁତ୍ର ଥିଲେ ଭୀମାସୁର। ବାପା କୁମ୍ଭକର୍ଣ୍ଣଙ୍କର ମୃତ୍ୟୁ ଭଗବାନ ରାମଙ୍କ ହାତରେ ହୋଇଥିବା କଥା ଭୀମାସୁରଙ୍କୁ ପ୍ରଥମେ ଜଣା ନ ଥିଲା। ପରେ ସେ ଯେତେବେଳେ ତାଙ୍କ ମାତାଙ୍କଠାରୁ ସମସ୍ତ କଥା ଜାଣିଲେ, ତାଙ୍କ ଭିତରେ ପ୍ରତିଶୋଧର ହିଂସା ଜାଗ୍ରତ ହୋଇଥିଲା। ନିଜ ଉଦ୍ଦେଶ୍ୟକୁ ସାକାର କରିବାକୁ ଯାଇ ସେ ପ୍ରଥମେ କଠୋର ତପସ୍ୟା କରିଥିଲେ। ତାଙ୍କ ତପସ୍ୟାରେ ସନ୍ତୁଷ୍ଟ ହୋଇ ଭଗବାନ ବ୍ରହ୍ମା ତାଙ୍କୁ ବିଜୟୀ ହେବାର ଆଶୀର୍ବାଦ ଦେଇଥିଲେ। ଏହାପରେ ଭୀମାସୁର ମନୁଷ୍ୟଙ୍କ ସମେତ ଦେବଦେବୀଙ୍କ ଉପରେ ଅତ୍ୟାଚାର କରିବା ଆରମ୍ଭ କରିଦେଇଥିଲେ। ଭୟଭୀତ ଦେବଦେବୀ ଉପାୟଶୂନ୍ୟ ହୋଇ ଶେଷରେ ଭଗବାନ ଶିବଙ୍କ ଶରଣ

ପଶିଥିଲେ, ଯଦ୍ୱାରା ଶିବ ଓ ଭୀମାସୁରଙ୍କ ମଧ୍ୟରେ ଯୁଦ୍ଧ ହୋଇଥିଲା। ଆଉ ଏହି ଯୁଦ୍ଧରେ ପ୍ରଭୁଙ୍କ ହାତରେ ଭୀମାସୁରଙ୍କର ବଧ ହେଲା। ଯେଉଁ ସ୍ଥାନରେ ଏହି ଯଦ୍ଧଟି ଘଟିଥିଲା ତାହା ଥିଲା ମହାରାଷ୍ଟ୍ରସ୍ଥିତ ସହ୍ୟାଦ୍ରି ପାହାଡ଼। ପରବର୍ତ୍ତୀ ସମୟରେ ଦେବତାମାନଙ୍କ ଅନୁରୋଧ କ୍ରମେ ଭଗବାନ ଶିବ ଭୀମାଶଙ୍କର ଜ୍ୟୋତିର୍ଲିଙ୍ଗ ରୂପରେ ଏହି ସ୍ଥାନରେ ଆବିର୍ଭୂତ ହୋଇ ପୂଜା ପାଇବାକୁ ଲାଗିଲେ।

**ଲୋକବିଶ୍ୱାସ**

ଯେଉଁ ଭକ୍ତ ଶ୍ରଦ୍ଧା ସହକାରେ ପ୍ରତିଦିନ ସୂର୍ଯ୍ୟୋଦୟ ସମୟରେ ଦ୍ୱାଦଶ ଜ୍ୟୋତିର୍ଲିଙ୍ଗଙ୍କ ନାମକୁ ସ୍ମରଣ କରି ଭୀମାଶଙ୍କର ମନ୍ଦିର ପରିଦର୍ଶନ କରିଥାନ୍ତି, ତାଙ୍କର ସାତ ଜନ୍ମର ପାପ କ୍ଷୟ ହୋଇଥାଏ ବୋଲି ଲୋକବିଶ୍ୱାସ ରହିଛି।

**ମନ୍ଦିରର ଗଠନଶୈଳୀ**

ଭୀମାଶଙ୍କର ମନ୍ଦିର ନାଗରୀ ଶୈଳୀର ବାସ୍ତୁକଳାରେ ତିଆରି ଏକ ପ୍ରାଚୀନ ତଥା ନୂଆ ସଂରକ୍ଷଣର ସମ୍ମିଶ୍ରଣ। ଏହି ମନ୍ଦିରର ସ୍ଥାପତ୍ୟ କଳାକୁ ଦେଖିଲେ ପ୍ରାଚୀନ କାଳର ବାସ୍ତୁଶିଳ୍ପୀମାନଙ୍କର କୁଶଳୀ କାରିଗରି ସମ୍ପର୍କରେ ଅନେକ କିଛି ଶିଖିବାକୁ ମିଳିଥାଏ। କୁହାଯାଏ, ମରାଠା ଶାସକ ଛତ୍ରପତି ଶିବାଜୀ ଏହି ମନ୍ଦିରରେ ପୂଜା ପାଇଁ ଅନେକ ବ୍ୟୟଳା କରାଇଥିଲେ।

**ଆଉ କ'ଣ ଦେଖିବେ**

ମନ୍ଦିର ନିକଟବର୍ତ୍ତୀ ଅଞ୍ଚଳରେ ଏକ ବନ୍ୟଜୀବ ଅଭୟାରଣ୍ୟ ରହିଛି। ଡା'ଛତା ହନୁମାନ ହ୍ରଦ, ଗୁପ୍ତ ଭୀମାଶଙ୍କର, ଭୀମା ନଦୀର ଉପଭିସ୍ମଳ, ନାଗଫଣୀ, ବୟେ ପବଣ୍ଡ, ସାକ୍ଷୀ ବିନାୟକ ଭଳି ଅନ୍ୟାନ୍ୟ ପର୍ଯ୍ୟଟନସ୍ଥଳୀ ବି ପର୍ଯ୍ୟଟକ ଏଠାରେ ଦେଖିବାକୁ ପାଇବେ। ସେହିପରି ଟ୍ରେକିଂପ୍ରିୟ ପର୍ଯ୍ୟଟକ ଏଠାରେ ଟ୍ରେକିଂର ମଜା ମଧ୍ୟ ଉଠାଇପାରିବେ।

**କେମିତି ଯିବେ**

ଏଠାକୁ ପର୍ଯ୍ୟଟକ ସଡ଼କପଥ, ରେଳପଥ ତଥା ଆକାଶମାର୍ଗରେ ଯାଇପାରିବେ। ପ୍ରଥମେ ପୁଣେରେ ପହଞ୍ଚି ସେଠାରୁ ସରକାରୀ ବସ୍ ଯୋଗେ ଜଣେ ସୁବିଧାରେ ଯାଇ ଭୀମାଶଙ୍କର ମନ୍ଦିରରେ ପହଞ୍ଚିଯିବେ। ମହାଶିବରାତ୍ରି ସମୟରେ ଏଠାରେ ବହୁ ଭକ୍ତଙ୍କ ସମାଗମ ହେଉଥିବାରୁ ସରକାରଙ୍କ ତରଫରୁ କେତୋଟି ସ୍ୱତନ୍ତ୍ର ବସ୍ ବ୍ୟବସ୍ଥା କରାଯାଇଥାଏ।

**କେବେ ଯିବେ**

ଏଠାକୁ ବର୍ଷର ଯେ କୌଣସି ସମୟରେ ଯାଇହେବ। ତେବେ ଟ୍ରେକିଂପ୍ରିୟ ପର୍ଯ୍ୟଟକ ବର୍ଷାଦିନେ ଏଠାକୁ ନ ଯାଇ ବାକି ଅନ୍ୟ ସମୟରେ ଟ୍ରେକିଂ ପାଇଁ ଯାଇପାରିବେ।

ପ୍ରସିଦ୍ଧ ଶୈବପୀଠ  
**ଭୀମାଶଙ୍କର**







**ଓପନ୍ ଏୟାର ଜିମ୍**

ଜିମ୍ କହିଲେ ଏକ ଆବଶ୍ୟକ ଘର ଭିତରେ ବିଭିନ୍ନ ବ୍ୟାୟାମ ଉପକରଣ ସାହାଯ୍ୟରେ ଝାଳବୁହା ପରିଶ୍ରମ କରି ବ୍ୟାୟାମ କରିବାକୁ ବୁଝାଯାଏ। ହେଲେ ଯଦି ଖୋଲା ଆକାଶ ତଳେ ପ୍ରକୃତର କୋଳ ଭିତରେ ଏଭଳି ବ୍ୟାୟାମ କରି ହୁଅନ୍ତା କେମିତି ଲାଗନ୍ତା! ଜାଣନ୍ତି ଏମିତି ଏକ ଜିମ୍ ବାସ୍ତବରେ କରାଯାଇଛି। ସେପୁଣି ସମୁଦ୍ର କୂଳରେ। ଏହି ଜିମ୍ରେ ବ୍ୟାୟାମ କରିବାବେଳେ ସମୁଦ୍ର କୂଳର ଅଣ୍ଡା ପବନ ଦେହର ଝାଳକୁ ସୁଖେଇ ଦେବା ସହ ଏଠାକାର ଚାଞ୍ଚା ପବନ ମନକୁ ଚାଞ୍ଚା କରିଦିଏ। ଏହି ଜିମ୍ଟି ନୂଆ କରି ଆରମ୍ଭ ହୋଇଛି କେରଳ, କନ୍ନୁରର ପୟମ୍ବଲମ୍

ବେଳାଭୂମିରେ। ଏହା ହେଉଛି ଭାରତର ସର୍ବପ୍ରଥମ ବେଳାଭୂମି, ଯେଉଁଠି ଓପନ୍ ଏୟାର ଜିମ୍ ଆରମ୍ଭ ହୋଇଛି। ସମୁଦ୍ରଠାରୁ ମାତ୍ର ୧୫୦ ମିଟର ଦୂରତାରେ ରହିଛି ଉକ୍ତ ଜିମ୍। ଏହାର ନାଁ ହେଉଛି 'ଦି ଆମ୍ଫିବିଆନ୍: ହେର୍ ମ୍ୟାନ୍ ମିଟ୍ସ ସି'। ଏହାକୁ ନିର୍ମାଣ କରାଇଛନ୍ତି କନ୍ନୁର ଜିଲାପାଳ ମୀର ମହମ୍ମଦ ଅଲୀ। ଏହି ବିନ୍ ସାଇଡ୍ ଜିମ୍ରେ ବୟସ୍କଙ୍କ ପାଇଁ ରେଗୁଲାର୍ ଡ୍ଵାର୍କ ଆଉଟ୍ ଇକ୍ସ୍ ପମେଣ୍ଟ୍ ସହ ପିଲାଙ୍କ ପାଇଁ ସ୍ଵତନ୍ତ୍ର ସେକ୍ଟର୍ ରହିଛି। ଏଥିରେ ଏକ ମିନି ରକ୍ କ୍ଲାଇମ୍ଫିଂ ଖ୍ରାଲ ବି ରହିଛି। ଏହି ସ୍ଥାନ ଏବେ ଛୋଟରୁ ବଡ଼ ସଭିଜ୍ ପାଇଁ ପ୍ରିୟ ପାଲଟି ଯାଇଛି।

**କାର୍ତ୍ତୁନ କର୍ନର**





ଫୋଲ୍ଡର, ନ୍ୟୁ ଫୋଲ୍ଡର, ଏସ୍ ଫୋଲ୍ଡର



ବର୍ତ୍ତମାନର ଯୁଗ ଡିଜିଟାଲ ଯୁଗ । ଏ ଯୁଗରେ ସବୁକିଛି ଡିଜିଟାଲ । ଲୋକମାନଙ୍କର ମାନସିକତା ବି କ୍ରମଶଃ ଡିଜିଟାଲ ହେବା ଆରମ୍ଭ କଲାଣି । ଏମିତିକି ଲୋକମାନେ ସେମାନଙ୍କର ପିଲାମାନଙ୍କ ନାମକରଣ ବି ଡିଜିଟାଲ କରିବା ଆରମ୍ଭ କଲେଣି । ଯେମିତି ଗୋଟିଏ ଦମ୍ପତି ସେମାନଙ୍କ ପୁଅର ନାମ ରଖିଛନ୍ତି 'ନ୍ୟୁ ଫୋଲ୍ଡର' । ଏହି ଦମ୍ପତି ହେଉଛନ୍ତି ହୋଷ୍ଟନର ବେନ୍ ଏବଂ ତା'ର ସ୍ତ୍ରୀ ଡେଭି ।

କମ୍ପ୍ୟୁଟର ସହିତ ପରିଚିତ ବ୍ୟକ୍ତିମାନଙ୍କୁ ବୁଝାଇ କହିବାକୁ ପଡ଼ିବ ନାହିଁ ଯେ, ନ୍ୟୁ ଫୋଲ୍ଡର କ'ଣ ? ତେବେ ଏପରି ନାମକରଣ କରିବା ପଛରେ ଗୋଟିଏ ରୋଚକ କାହାଣୀ ମଧ୍ୟ ରହିଛି । ଉଭୟ ବେନ୍ ଓ ତା'ର ସ୍ତ୍ରୀ ଡେଭି ପର୍ଯ୍ୟାୟରେ ଥିଲେ । ସେମାନଙ୍କର ଯେତେବେଳେ ପୁଅ ଜନ୍ମହେଲା, ସମସ୍ତେ ସେମାନଙ୍କୁ ନ୍ୟୁ ଫୋଲ୍ଡର ନାମ ଦେବା ବୋଲି ଡାକିଲେ । ଆଉ ପୁଅକୁ ନ୍ୟୁ ସଫ୍ଟୱେର ବୋଲି କହିଲେ । ସେମାନଙ୍କ ପୁଅକୁ ଗୋଟିଏ ଅତ୍ୟୁତ ଧାରଣା କୁଟିଲା । ସ୍ତ୍ରୀ ସ୍ତ୍ରୀ କଥାହେଲେ ପୁଅର ନାମକୁ କମ୍ପ୍ୟୁଟର ଅନୁଯାୟୀ ନାମକରଣ କରିବେ । ସେମାନେ ରଖିଲେ 'ନ୍ୟୁ ଫୋଲ୍ଡର' । କମ୍ପ୍ୟୁଟରରେ ଯେମିତି ନୂଆ କିଛି ପାଇଲ୍ ରଖିବାକୁ ହେଲେ ଗୋଟିଏ ନ୍ୟୁ ଫୋଲ୍ଡର ଖୋଲିବାକୁ ହୁଏ, ଠିକ୍ ସେମିତି ପୁଅ ଆସିବା ପରେ ତାକୁ ନେଇ ଅନେକ କିଛି ନୂଆ ଘଟିବ । ଆଉ ତାହାକୁ ସେ ନ୍ୟୁ ଫୋଲ୍ଡର (ପୁଅ) କରିଆରେ ସାଇତି ରଖିବେ ।

ସାତ ବର୍ଷରୁ ଶର୍ମିଷ୍ଠା...

ଶର୍ମିଷ୍ଠାଙ୍କ ପାଇଁ ଯାତ୍ରା ଗୋଟେ ନିଶା । ନହେଲେ ମାତ୍ର ସାତ ବର୍ଷ ବୟସରେ ସେ କ'ଣ ନିଜ ମାମୁମାଜିଙ୍କ ପାଖରେ ଅତି ବସିଥାନ୍ତେ, ଯୁଁ ଆଉ ଘରକୁ ଯିବିନି । ଯାତ୍ରାରେ ଚୁମ୍ବନମାନଙ୍କ ପାଖରେ ରହିବି । ପୁରୀ ଜିଲ୍ଲାରେ ଜନ୍ମିତା ଶର୍ମିଷ୍ଠା ସ୍ବାଇଁଙ୍କ ମାମୁ ପ୍ରସନ୍ନ ମହାନ୍ତି ଓ ମାଜି ଅନୁପମା ମହାନ୍ତି ଥିଲେ ଯାତ୍ରା ଜଗତର ଦୁଇଜଣ ନାମକରା ଗାୟକ ଓ ଗାୟିକା । ସେମାନେ ଅଷ୍ଟଶତାବ୍ଦୀରେ ଥିବା ବେଳେ ମା'ଙ୍କ ସହିତ ଶର୍ମିଷ୍ଠା ବୁଲି ଯାଇଥିଲେ ମାମୁମାଜିଙ୍କ ନିକଟକୁ । ଆଉ ଘରକୁ ଫେରିବାକୁ ମନକଲେ ନାହିଁ । ମାମୁମାଜି ବି ଶର୍ମିଷ୍ଠାଙ୍କୁ ରଖିଦେଲେ ପାଖରେ । କ୍ୟାମ୍ପ ପରେ କ୍ୟାମ୍ପ ବୁଲେଇଲେ ଆଉ ଗୀତ ଶିଖେଇଲେ । ଦିନକର ଘଟଣା- ମାଜିଙ୍କ ଗଳା ବସି ଯାଇଥାଏ । ମାଜିଙ୍କ ସ୍ଥାନନେଲେ ଶର୍ମିଷ୍ଠା । ନାଟକର ସିକ୍ସେନ୍ଦ୍ର ଗୀତ ସବୁକୁ ଗାଇଲେ । ସମସ୍ତଙ୍କ ପାଇଁ ଏହା ଥିଲା ଏକ ଆତମିତ ଘଟଣା । ତା'ପରେ ତାଙ୍କୁ ମେଲୋଡ଼ି ତଥା ଛୋଟ

ଦିନକର ଘଟଣା- ମାଜିଙ୍କ ଗଳା ବସି ଯାଇଥାଏ । ମାଜିଙ୍କ ସ୍ଥାନନେଲେ ଶର୍ମିଷ୍ଠା । ନାଟକର ସିକ୍ସେନ୍ଦ୍ର ଗୀତ ସବୁକୁ ଗାଇଲେ । ସମସ୍ତଙ୍କ ପାଇଁ ଏହା ଥିଲା ଏକ ଆତମିତ ଘଟଣା । ତା'ପରେ ତାଙ୍କୁ ମେଲୋଡ଼ି ତଥା ଛୋଟ ପିଲାଙ୍କ ପାଇଁ ଗୀତ ବୋଲିବାକୁ ଦିଆଗଲା ।

ପିଲାଙ୍କ ପାଇଁ ଗୀତ ବୋଲିବାକୁ ଦିଆଗଲା । ବାପା କିନ୍ତୁ ଚାହୁଁ ନ ଥିଲେ ଔଅ ଯାତ୍ରାରେ ଗୀତ ଗାଉ । ତାଙ୍କୁ ଘରକୁ ଫେରେଇ ଆଣିଲେ । ମାତ୍ର ସେତେବେଳକୁ ଯାତ୍ରା ପ୍ରେମରେ ପଡ଼ିଯାଇଥିଲେ ଶର୍ମିଷ୍ଠା । ତିନିବର୍ଷ ପରେ ଯୋଗଦେଲେ ବାଣେଶ୍ୱରୀରେ । ସେବେଠୁ ଚାଲିଛନ୍ତି ଯେ ଯା ମଧ୍ୟରେ ବାରବର୍ଷ ବିତିଗଲାଣି । ବିଭିନ୍ନ ପାର୍ଟିରେ ଯୋଗଦେଇ ଏବେ ଆସି ପହଞ୍ଚିଛନ୍ତି କୋଣାର୍କ ଗଣନାଟ୍ୟରେ । ମୁଖ୍ୟତଃ ଲତା ମଙ୍ଗେସକରଙ୍କ ଗୀତ ଗାଇବାକୁ ପସନ୍ଦ କରୁଥିବା ଶର୍ମିଷ୍ଠାଙ୍କ ହିଟ୍ ଚାଲିକାରେ ରହିଛି 'ଶିବାନୀ'ର 'ଚନ୍ଦନ ଚୋପାକୁ ନାଲି ଅଳତା', 'ତ୍ରିନାଥ'ର 'ବରଷା ରାଶୀର ଭିଜା ଓଡ଼ଣି', 'କୋଣାର୍କ'ର 'ବଦନାମ ହେଲି ତୋରି ପାଇଁ' ଆଦିର ଟାଇଟଲ ଟ୍ରାକ୍ । ପୁଅ ସତ୍ୟଦୀପକୁ ନିଜ ଜୀବନଠୁ ଅଧିକ ଭଲ ପାଉଥିବା ଶର୍ମିଷ୍ଠା କହନ୍ତି: ଗାୟକ ଗାୟିକାମାନେ ନିଜକୁ ସୁସଞ୍ଜିତ କରି ଗୀତ ଗାଇଲେ ମଞ୍ଚରେ ଗୀତ ଭଲ ହେବା ସହିତ ଦର୍ଶକମାନଙ୍କର ଭଲପାଇବା ମିଳିପାରିବ ।



ସାବଧାନ! ନାଟକକୁ ନେଇ ସ୍ୱପ୍ନ ଦେଖନ୍ତି...



ଦୀପକଙ୍କ ନାଟକ ଜୀବନ ଆରମ୍ଭ ହୋଇଥିଲା ଗାଁରୁ । ଆଉ ମା'ଙ୍କ ପ୍ରେରଣାରୁ ସେ ଲେଖୁଥିଲେ ନାଟକ । ମାଜିଙ୍କରେ ନାଟକ ଶୁଣିବା ବେଳେ ମା' କହନ୍ତି ତୁ ନାଟକ ଲେଖୁନୁ, ତୋ ନାଟକ ବି ମାଜିଙ୍କରେ ବାଜିବ । ବାସ୍, ଏତିକି ପ୍ରେରଣା ଯଥେଷ୍ଟ ଥିଲା ନାଟକ ଲେଖିବା ପାଇଁ ।

ଜିଲ୍ଲାତର ସବୁଠାରୁ ବ୍ୟସ୍ତ ତଥା ଚର୍ଚ୍ଚିତ ନାଟ୍ୟକାର ତ. ଦୀପକ ଯେନା । ତାଙ୍କର ଲୋକପ୍ରିୟ ନାଟକଗୁଡ଼ିକ ମଧ୍ୟରେ ରହିଛି ସ୍ୱାମୀମାନେ ସାବଧାନ, ସ୍ୱାମୀମାନେ ସାବଧାନ, ବଳାହାରୀକୁ ଫାଶାଦିଅ, ବ୍ରହ୍ମଚଣ୍ଡାଳ, ଯେତେ ଗୋରା ସେତେ ଷ୍ଟୋରି, ବେତାଳ କଥା, ତମେ କହିବ ନା ମୁଁ କହିବି, ସିନ୍ଦୂର ସାଜିଲା କଳଙ୍କ ଚିକା, ଦୁନିଆ କହିବ କିଏ ମୋ ସ୍ୱାମୀ, ବଦନାମ ହେଲି ତୋରି ପାଇଁ, ଫଗୁଣ ଦେଶର ରାଜକୁମାରୀ, ଭଲ ପାଇବାକୁ ଭୟ ଲାଗୁଛି, ବାହା ହେଇଛ ନା ବାହୁଅ ଅଛ ଏବଂ ଆହୁରି ଅନେକ । ଇତିମଧ୍ୟରେ ତିନିଶତ ଅଧିକ ସଫଳ ନାଟକ ଲେଖି ସାରିଥିବା ଦୀପକ କେବଳ ନିଜକୁ ନାଟକ ଭିତରେ ଆବଶ୍ୟକ କରି ରଖିନାହାନ୍ତି; ଅଧିକକୁ ବହୁ ଓଡ଼ିଆ ଫିଲ୍ମରେ ସଂଳାପ ତଥା ଅନେକ ଲୋକପ୍ରିୟ ଆଲବମ୍‌ର ଗୀତ ରଚନା କରି ନିଜ ଭୂସୂଚିତର ପରିଚୟ ଦେଇଛନ୍ତି । ତାଙ୍କର ଫିଲ୍ମଗୁଡ଼ିକ ମଧ୍ୟରେ ରହିଛି ବାଲୁଙ୍ଗା ଟୋକା, ରଜିଲା ଟୋକା, ଚଉକା ଛକା, ଯୁଁ ଆସିବୁ ଯୁଁ ଆଘାରି, ଓମ୍, ଆମେ ତ ଟୋକା ଷ୍ଟଣ୍ଡାପାର୍କି, ତୁ ଆଉ ଯୁଁ ଏବଂ ରୋମିଓ କୁଲିଏଟ୍ । ଯାଜପୁରର ନୟାପୁର ଗ୍ରାମରେ ଲୋକନାଥ ଯେନା ଏବଂ ଦ୍ରୌପଦୀଙ୍କ ଗର୍ଭରୁ ଜନ୍ମ ହୋଇଥିବା ଏହି ଲେଖକଙ୍କର

ପେସା ଅଧ୍ୟାପନା । ନିଶା କିନ୍ତୁ ରଚନା ଆଉ ସର୍ଜନା । ଦୀପକଙ୍କ ନାଟକ ଜୀବନ ଆରମ୍ଭ ହୋଇଥିଲା ଗାଁରୁ । ଆଉ ମା'ଙ୍କ ପ୍ରେରଣାରୁ ସେ ଲେଖୁଥିଲେ ନାଟକ । ମାଜିଙ୍କରେ ନାଟକ ଶୁଣିବା ବେଳେ ମା' କହନ୍ତି ତୁ ନାଟକ ଲେଖୁନୁ, ତୋ ନାଟକ ବି ମାଜିଙ୍କରେ ବାଜିବ । ବାସ୍, ଏତିକି ପ୍ରେରଣା ଯଥେଷ୍ଟ ଥିଲା ନାଟକ ଲେଖିବା ପାଇଁ । ଲେଖାଗଲା ନାଟକ 'ଜହ୍ନୁ ଆଖିରେ ଲୁହ' । ଏହାକୁ ଗାଁରେ ମଞ୍ଚସ୍ଥ କରେଇଲେ ଗେଜୁସାର । ନାଟକର ଖଡ଼ିଛୁଆଁ ହେଇଗଲା ଦୀପକଙ୍କର । ତେବେ ତାଙ୍କୁ ଯାତ୍ରା ଜଗତକୁ ଆଣିଲେ ଭେଟେରାନ୍ ନିର୍ଦ୍ଦେଶକ ଲିଟିଲ ମାଷ୍ଟର ବିନୋଦ ରାଉତ । ତାଙ୍କ ରଚିତ ତଥା 'ରଙ୍ଗମହଲ' ପ୍ରଯୋଜିତ ନାଟକ 'ସ୍ୱାମୀମାନେ ସାବଧାନ' ଚହଳ ପକାଏ । ଆଉ ତାଙ୍କୁ ମିଳିଯାଏ ନାଟ୍ୟକାରର ସ୍ୱୀକୃତି । ଚଳିତବର୍ଷ ତାଙ୍କର ନାଟକଗୁଡ଼ିକ ମଧ୍ୟରେ 'ଭଲ ପାଇବାକୁ ଭୟ ଲାଗୁଛି', 'ବାହା ହେଇଛ ନା ବାହୁଅ ଅଛ' ଆଦି ବେଶ୍ ସଫଳତା ସାଉଁଟି ସାରିଲାଣି । ଯାତ୍ରା ନାଟକକୁ ନେଇ ସ୍ୱପ୍ନ କ'ଣ ରହିଛି ବୋଲି ଗୋଟେ ପ୍ରଶ୍ନର ଉତ୍ତରରେ ଦୀପକ କହନ୍ତି : ଯାତ୍ରା ନାଟକକୁ ନେଇ ସ୍ୱପ୍ନ ଦେଖୁଛି । ସ୍ୱପ୍ନ ଦେଖିଲେ ନାଟକ ଛାଡ଼ିବାକୁ ପଡ଼ିବ ।



**ମିନି  
ରେୟାର୍  
ସଂଗ୍ରହ**



**ଛୋଟ** ପିଲା ଖାସ୍ କରି କୁନି ଔଆମାନେ ଖେଳଣା କଡ଼େଇ, ତେଜତ ସହ ଘରର ବିଭିନ୍ନ ଆସବାବପତ୍ରର ଖେଳଣା ଯେମିତିକି ରେୟାର୍, ଟେବୁଲ୍, ଖଟ ଆଦି ଧରି ଖେଳିବା ଓ ତାକୁ ସଜାଡ଼ି ରଖିବା ଦେଖୁଥିବେ । ତେବେ କୌଣସି ବୟସ୍କା ମହିଳା କୁନିକୁନି ଖେଳଣା ରେୟାରକୁ ଭଲ ପାଇବା ଓ ସେଗୁଡ଼ିକୁ ସଜାଡ଼ି ରଖୁଥିବା ଜାଣି ନ ଥିବେ । ଆମେରିକା, ଷ୍ଟୋନ୍ ମାଉଣ୍ଟେନ ଗ୍ରାମର ବାର୍ବରା ହାର୍ଟସ୍ ପିଲୁ ନାମ୍ନା ଜଣେ ମହିଳାଙ୍କୁ ଭଲ ଲାଗେ ମିନି ରେୟାର୍ ସଂଗ୍ରହ କରିବା । ପ୍ରତି ଡ଼ିକେଣ୍ଡରେ ସେ ବିଭିନ୍ନ ସ୍ଥାନରୁ ମିନି ରେୟାର୍ କିଣନ୍ତି । ଦୀର୍ଘ ୧୦ ବର୍ଷ ଧରି ସଂଗ୍ରହ କରି ବର୍ତ୍ତମାନ ତାଙ୍କ ନିକଟରେ ୩୦୦୦ରୁ ଊର୍ଦ୍ଧ୍ୱ ମିନି ରେୟାର୍ ହୋଇଗଲାଣି । ଆଉ ଏହି ସଂଗ୍ରହ ତାଙ୍କୁ ଗିନିଜ୍ ଖ୍ରୀର୍ଣ୍ଣତ ରେକର୍ଡ୍‌ସରେ ବି ସ୍ଥାନ ଦେଇଛି । ତାଙ୍କ ନିକଟରେ ବିଭିନ୍ନ ପ୍ରକାରର ମିନି ରେୟାର ଅଛି । ବୋତଲ ଭିତରେ ରେୟାର, ରେୟାର ଭିତରେ ରେୟାର, ରେୟାରର ଇୟରିଂ ହୋଲ୍ଡର୍ । ତା' ସହ ସେଥିରେ ଝୁଲୁଥିବା ରେୟାରର ଇୟରିଂ । ତାଛଡା ତାଙ୍କ ପାଖରେ ଏକ ସୁସଜ୍ଜିତ କ୍ରିସ୍ମାସ୍ ଟ୍ରି ବି ଅଛି । ଯାହା ୧୦୦ରୁ ଊର୍ଦ୍ଧ୍ୱ ପ୍ରକାରର ଅଳଙ୍କାରରେ ସଜ୍ଜିତ । ଆଉ ପ୍ରତ୍ୟେକ ଅଳଙ୍କାର ଗୋଟିଏ ଗୋଟିଏ ଭିନ୍ନ ଡିଜାଇନ୍ ଓ ଆକୃତିର ରେୟାର । ତାଙ୍କର ପ୍ରତ୍ୟେକ ମିନି ରେୟାର ବେଶ୍ ଆକର୍ଷକ ଓ ସ୍ୱତନ୍ତ୍ର । ସେ ଏକ ମିନି ରେୟାର୍ ଗ୍ୟାଲେରି ବି କରିଛନ୍ତି, ଯାହାକୁ ଦେଖିବାପାଇଁ ବହୁତ ଲୋକ ଆସନ୍ତି ।

**ବର୍ତ୍ତମାନ  
ତାଙ୍କ ନିକଟରେ ୩୦୦୦ରୁ  
ଊର୍ଦ୍ଧ୍ୱ ମିନି ରେୟାର୍ ହୋଇଗଲାଣି।  
ଆଉ ଏହି ସଂଗ୍ରହ ତାଙ୍କୁ ଗିନିଜ୍  
ଖ୍ରୀର୍ଣ୍ଣତ ରେକର୍ଡ୍‌ସରେ ବି  
ସ୍ଥାନ ଦେଇଛି ।**



**କଳାଳଙ୍କ  
ସହ ପିଇବେ  
କଫି**

**ଆ**ଲିଲାଣ୍ଡ ରାଜଧାନୀ ବ୍ୟାଙ୍କର ଏକ ରେଷ୍ଟୁରାଣ୍ଟ ଦିନକୁ ଦିନ ଚର୍ଚ୍ଚିତ ହେବାରେ ଲାଗିଛି । ରେଷ୍ଟୁରାଣ୍ଟର ନାଁ ହେଉଛି 'ଡେଥ୍ ଆଫ୍ଟେରନେସ୍' କାଫେ । ଏଠାକୁ ଆସୁଥିବା ଗ୍ରାହକଙ୍କୁ ଜିଲଥିବା ଅବସ୍ଥାରେ ମୃତ୍ୟୁର ଅନୁଭବ କରାଯାଏ । ଗ୍ରାହକଙ୍କୁ ଫୁଲରେ ସଜ୍ଜିତ ଧଳା ରଙ୍ଗର କଫିନ୍‌ରେ ଶୁଆଇ ଖାଦ୍ୟର ଅର୍ଡର ନିଆଯାଏ । ରେଷ୍ଟୁରାଣ୍ଟର ଏହି ଅଳବ ଯୋଜନା ଗ୍ରାହକଙ୍କୁ ଆକୃଷ୍ଟ କରୁଛି । ଲୋକମାନେ ଖୁସିରେ ଉକ୍ତ ରେଷ୍ଟୁରାଣ୍ଟକୁ ଆସୁଛନ୍ତି ଆଉ ନରକକାଳଙ୍କ ସହ 'ଡେଥ୍' ଓ 'ପେନ୍‌ସୁଲ୍' ନାମକ ଡ୍ରିଙ୍କ ଏଞ୍ଜୟ କରୁଛନ୍ତି । ଉକ୍ତ ରେଷ୍ଟୁରାଣ୍ଟ ଖୋଲିବା ପଛର କାରଣ ହେଉଛି, ଲୋକଙ୍କୁ ନିଜ ଜୀବନ ପ୍ରତି ସଜାଗ କରାଇବା । ଅର୍ଥାତ୍ ଏଠି ଲୋକଙ୍କୁ ସେମାନଙ୍କ ଜୀବନର ମୂଲ୍ୟ ବୁଝାଯାଏ । ଯେମିତିକି ସେମାନେ ଭଲ ଓ ଆନନ୍ଦମୟ ଜୀବନ ଅତିବାହିତ କରିବାକୁ ଚେଷ୍ଟା କରିବେ । ତେଣୁ ଏହି ସ୍ଥାନର ନାମ 'କିଡ୍ ମଇ ଡେଥ୍ କାଫେ' ବି କୁହାଯାଏ । କିଡ୍ ମଇର ଇଂରାଜୀ ଅର୍ଥ ହେଉଛି 'ଥିକ୍ ଟୁ' ।

